



BIULETYN

INFORMACYJNY GMINY MICHAŁOWICE

www.michalowice.pl • egzemplarz bezpłatny • nr 6/2011 grudzień



ODSŁONIĘCIE ODRESTAUROWANEGO POMNIKA LOTNIKÓW RUMUŃSKICH I POLSKICH

Uroczystość odsłonięcia odrestaurowanego pomnika odbyła się w Michałowicach przy ul. Rumuńskiej (róg Lotniczej), 7 listopada 2011 r., dokładnie w 75. rocznicę katastrofy lotniczej.

Jesienią 1936 roku przebywała w Warszawie rumuńska misja wojskowa, której celem było zakupienie kilkunastu polskich bombowców „Żubr”. 7 listopada z Okęcia wystartował prototyp „Żubra” P-30 BII z polsko-rumuńską załogą. W drodze powrotnej na lotnisko samolot spadł w Michałowicach. Rozbił się w miejscu, gdzie znajduje się pomnik. Zginęło dwóch Polaków: pilot Jerzy Rzeźnicki i technik Jerzy Szrajer oraz dwóch oficerów rumuńskich mjr Michał Pantusi i kpt. Roman Popesku. W dwa lata po katastrofie postawiono pomnik. Wykonali go z kutego żelaza uczniowie liceum przemysłowego w Bukareszcie. Wówczas w jego odsłonięciu uczestniczyły delegacja z Rumunii, ze strony polskiej m.in.: przedstawiciele władz wojskowych z gen. Kutrzebą, w tym z lotniczych z gen. Rayskim.

Biorący udział w tegorocznej uroczystości ambasador Rumunii Gheorghe Predescu podziękował wójtowi gminy Michałowice Krzysztofowi Grabce oraz władzom gminy za

odrestaurowanie pomnika oraz za to, że znajdujące się przy pomniku ulice noszą nazwę Rumuńskiej i Lotniczej.

W swoim wystąpieniu niejako podsumował istotę odsłonięcia pomnika w Michałowicach: - Chciałbym tutaj przytoczyć słowa generała Rayskiego, wypowiedziane w tym miejscu 73 lata temu, podczas odsłonięcia pomnika: „Śmierć lotników pozostawiła głęboki ślad, a ich krew wzmocniła jeszcze bardziej więzi między Polską a Rumunią, zaś symbolem jest ten pomnik”.

Kierownik Urzędu ds. Kombatantów i Osób Represjonowanych, minister Jan Stanisław Ciecchanowski, w przemówieniu przed odsłonięciem pomnika, powiedział m.in.: - Na ziemi michałowickiej, znanej z upamiętniania historii, będziemy mieli skrawek Rumunii. Przypomnijmy granicę polsko-rumuńską, pokojową granicę. We wrześniu 1939 r. przez tę granicę, przez Zaleszczyki, Kuty wycofywała się do Rumunii polska armia. W tych latach będziemy Rumunii dziękować za przyjęcie Polaków po wrześniowej klęsce.

Podczas uroczystości zostały odczytane okolicznościowe listy od posłanki, dobrze znanej w naszej gminie Barbary Czaplickiej oraz marszałka województwa mazowieckie-

GMINA MICHAŁOWICE W ŚCISŁEJ CZOŁÓWCE GMIN MAZOWSZA



Gmina Michałowice zajęła 2 miejsce w konkursie Mazowiecka Gmina Roku i jest liderem na Mazowszu Rankingu Zrównoważonego Rozwoju JST.

str. 3

ŚWIĘTO NIEPODLEGŁOŚCI



Jak w ubiegłych latach, uroczyste obchody Święta Niepodległości miały miejsce w Michałowicach i Komorowie. W tym roku, 93 rocznicę odzyskania niepodległości uczczono także w Opaczu Kolonii.

str. 4

JUBILEUSZE PODSTAWÓWEK



W 2011 roku dwie szkoły podstawowe naszej gminy obchodziły okrągłe jubileusze. W październiku szkoła w Nowej Wsi świętowała swój 50. jubileusz, w grudniu w Michałowicach – obchodzono 60- lecie szkoły.

str. 6



go, Adama Struzika.

Gen. bryg. pil. Stefan Rutkowski przekazał na ręce wójta pismo od dowódcy sił powietrznych RP, gen. broni pil. Lecha Majewskiego.

Pomnik poświęcili: księży parafii Michałowice-Opacz, ks. prałat Leon i Firlej i ks. proboszcz Marek Małkiewicz, oraz wikariusz parafii prawosławnej pw. św. Jana Klimaka na Woli Piotr Kosiński.

Trzy salwy honorowe oddała Kompania

Reprezentacyjna Sił Powietrznych z Mińska Mazowieckiego. Koncert patriotycznych i wojskowych melodii zagrała Orkiestra Sił Powietrznych z Dęblina.

W uroczystościach, oprócz wyżej wymienionych, udział wzięli: z delegacji rumuńskiej: attache ds. wewnętrznych Dragos Gheorgiu, generał Iosif Rus oraz podporucznik Ioan Vulpoi ze Stowarzyszenia Propagandy i Historii Lotnictwa; prezes Urzędu Lotnictwa Cywilnego Grzegorz Kruszyński; z władz samorządowych:

pełnomocnik Zarządu Województwa Mazowieckiego ds. Kombatantów Zbigniew Czaplicki, starosta powiatu pruszkowskiego Elżbieta Smolińska, przedstawiciele władz samorządowych sąsiednich gmin, jak również przedstawiciele licznych organizacji i stowarzyszeń lotniczych oraz kombatanci, radni gminy Michałowice, sołtysi, przewodniczący zarządów osiedli, dyrektorzy szkół, przedszkoli i bibliotek.

Stanisław Szlapak



BIEŻĄCE INFORMACJE GMINY

INWESTYCJE, MODERNIZACJE, REMONTY

- Rozstrzygnięto postępowanie na **remont cząstkowy dróg i ulic o nawierzchni bitumicznej** na terenie gminy; Remont przeprowadzi firma ANAT z Płochocina; wartość 195.262,50 zł
- Rozstrzygnięto postępowanie przetargowe na **czyszczenie kanalizacji sanitarnej, deszczowej, ulicznych wpustów deszczowych i studni chłonnych** na terenie gminy; Usługę o wartości 66 420 zł będzie świadczyła firma GEA- NOVA z Babic Starych;
- Rozstrzygnięto postępowanie przetargowe na zimowe utrzymanie dróg. Usługę odśnieżania dróg będą świadczyły firmy: Jukomex z Raszyna oraz Arkazen z Opaczy Małej; O odśnieżanie chodników na terenie całej gminy będzie dbała firma ADMAR z Pruszkowa .
- Rozstrzygnięto postępowanie na **remont dróg gruzem betonowym, tłucznem kamiennym, destruktem oraz równanie i profilowanie dróg na terenie gminy.** Wy-

konawcą będzie firma DROG-REM z Warszawy. Wartość 134.804,63 zł

POZOSTAŁE

- Rozstrzygnięto postępowanie na **dostawę materiałów dydaktycznych i specjalistycznego sprzętu realizowana w ramach projektu, pn. "Indywidualizacja procesu nauczania i wychowywania uczniów klas-I-III szkoły podstawowej w kontekście wdrażania nowej podstawy kształcenia ogólnego"**. Dostawę sprzętu zapewni firma REMI. Wartość 101.473,23 zł. Projekt jest finansowany z europejskiego funduszu społecznego. Głównym jego celem jest wyrównywanie szans edukacyjnych i zapewnienie wysokiej jakości usług edukacyjnych, świadczonych w systemie oświaty. W projekcie uczestniczyć będą uczniowie klas I- III SP w Komorowie, Nowej Wsi i Michałowicach, u których zdiagnozowano potrzeby edukacyjne, odpowiednio do rozpoznanych potrzeb, w zakresie specyficznych trudności w uczeniu się oraz zajęć rozwijających uzdolnie-

nia i zainteresowania. Będzie on wdrażany do końca roku szkolnego 2011/2012.

- Przypominamy, że zgodnie z §3 pkt 9 i 10 „Regulaminu Utrzymania Czystości i Porządku na terenie Gminy Michałowice” na właścicielach i zarządcach nieruchomości spoczywa obowiązek usuwania sopli i nawisów śniegu z dachów oraz odśnieżania chodników przyległych do nieruchomości. W czasie opadów śniegu, zadbajmy o własne bezpieczeństwo oraz pomóżmy tym, którzy w przemieszczaniu się do pracy, szkoły czy sklepów korzystają z chodników.
- Zakończyły się II **rozgrywki Ligi Szóstek Piłkarskich Gminy Michałowice** . Mistrzostwo zdobyła Armia Boga z Raszyna, wice mistrzostwo Mantika – drużyna pruszkowian i komorowian, 3. miejsce wywalczyła The A-Team z Opaczy Kolonii. Udział wzięło 9 drużyn, oprócz wymienionych, Chaos Raszyn, El Diablo, Komorów, Michałowice, No Stress i Opacz.



GINA MICHAŁOWICE W ŚCISLEJ CZOŁÓWCE GMIN MAZOWSZA

SREBRNY ORZEŁ

W tegorocznej edycji konkursy Mazowiecka Gmina Roku, gmina Michałowice zajęła II miejsce, zdobywając srebrną statuetkę Orła Mazowieckiego Samorządu (kategoria gmina wiejska).

Konkurs został zorganizowany po raz czwarty przez firmę Europa 2000 Consulting Sp. z o.o. oraz Mazowieckie Zrzeszenie Handlu, Przemysłu i Usług. Honorowy Patronat sprawował Marszałek Województwa Mazowieckiego, Adam Struzik. Konkursowi patronowali także Ministerstwo Infrastruktury, Urząd Miasta Stołecznego Warszawy oraz Polska Agencja Informacji i Inwestycji Zagranicznej SA.

Drugie miejsce w konkursie przedstawia naszą gminę, jako tę, która stwarza dogodne warunki inwestorom, priorytetowo traktuje ochronę środowiska, dba o sprawność służby



zdrowia oraz o najlepszą jakość edukacji oraz umiejętnie wykorzystuje środki z Unii Europejskiej na poprawę infrastruktury, a tym samym dba o wzrost jakości życia mieszkańców.

Samorządy oceniane były poprzez pryzmat wyników ekonomicznych, jakości zarządzania

oraz wywiązywania się ze swoich zadań obywatelskich.

Statuetkę i dyplom dla gminy Michałowice odebrał wójt, Krzysztof Grabka, podczas Wielkiej Gali Mazowsza "Samorząd i Przedsiębiorczość".

Lider na Mazowszu Rankingu Zrównoważonego Rozwoju JST

Ranking został opracowany już po raz ósmy przez Wydział Nauk Społecznych i Administracji Politechniki Warszawskiej.

Jego wyniki przedstawiono podczas odbywającej się w Poznaniu konferencji pt. "Samorząd Zrównoważonego Rozwoju", której współorganizatorem była Fundacja Polskiego Godła Promocyjnego „Teraz Polska”.

Ranking został sporządzony dla wszystkich jednostek samorządu terytorialnego w Polsce, ponad 2470 podmiotów, w czterech kategoriach. Nasza gmina uplasowała się na 14 miejscu w klasyfikacji wszystkich gmin wiejskich

(ponad 1580 jednostek), na Mazowszu jesteśmy liderem (wśród 229 gmin wiejskich).

Przy tworzeniu rankingu brano pod uwagę trzy aspekty:

- gospodarczy - wydatki inwestycyjne majątkowe, wydatki na transport i łączność, udział wydatków majątkowych inwestycyjnych oraz wydatków na transport i łączność w budżecie gminy oraz udział dochodów własnych w budżecie gminy;

- społeczny - liczbę bezrobotnych, napływ i odpływ ludności, komputeryzację i dostęp do internetu w szkołach;

- ochrony środowiska - wyposażenie gospodarstw domowych w infrastrukturę wodno-kanalizacyjną.

„Znaleźliśmy się w ścisłej dwudziestce, to ogromny sukces i efekt ciężkiej pracy zarówno mieszkańców jak i władz gminy”, powiedział K. Przybył, prezes Fundacji Polskiego Godła Promocyjnego. „Ranking jest zestawieniem opierającym się wyłącznie na niezależnych danych z GUS-u, pozbawionym subiektywnych ocen osób postronnych, co czyni z niego wiarygodne źródło na temat stanu gmin w Polsce.”

UG

MIKOŁAJKOWA NIESPODZIANKA

W Ośrodku Olimpijczyków i Paraolimpijczyków w Michałowicach, 4 grudnia 2011 r. odbyła się Mikołajkowa Niespodzianka dla dzieci z rodzin objętych pomocą Gminnego Ośrodka Pomocy Społecznej oraz dla dzieci niepełnosprawnych z terenu gminy Michałowice.

Imprezę prowadziła Agencja Artystyczna Bajlandia, która zapewniła zarówno dzieciom, jak i rodzicom mnóstwo atrakcji. Zabawa rozpoczęła się przedstawieniem pt.: „Czerwony kapturek”, następnie były zabawy taneczne, ruchowe, konkursy z nagrodami, występ klauna Ferdynanda, a na koniec przybył oczekiwany przez dzieci Święty Mikołaj, rozdający

wszystkim uczestnikom zabawy paczki.

Salę zdobiła kilkumetrowa choinka, którą zapewnił Urząd Gminy, a ozdoby choinkowe wykonali wolontariusze na spotkaniach Klubu Wolontariusza w Ośrodku.

Zorganizowanie Mikołajkowej Niespodzianki nie byłoby możliwe bez wsparcia sponsorów, którzy zapewнили napoje, słodczyce oraz prezenty do paczek. Cenną pomocą było wsparcie wolontariuszy, którzy pilnowali porządku, pomagali w szatni, przy stołach z poczęstunkiem a także sprząkali po zakończeniu zabawy.

Wszystkim serdecznie dziękujemy i zapraszamy na kolejną Mikołajkową Niespodzian-



kę w przyszłym roku, która na stałe wpisała się w kalendarz gminnych wydarzeń, jakże oczekiwaną przez dzieci.

GOPS – Magdalena Kwiatkowska



ŚWIĘTO NIEPODLEGŁOŚCI

Michałowice

Jak w poprzednich latach uroczyste obchody 11 listopada, odbywające się w kościele pw. WNMP, rozpoczęły się mszą św. w intencji Ojczyzny. Następnie wystąpił żeński chór „Wiwat”, po czym na kościelnym dziedzińcu odbył się patriotyczny piknik. Licznie przybyłych przywitał wójt gminy Michałowice Krzysztof Grabka: - Jest to radosny dzień. Cieszymy się, że nazwa „Polska” wróciła w 1918 roku.

Piękne patriotyczne kazanie wygłosił ks. prałat Leon Firlej. „Przeprowadził” zgromadzonych w kościele przez dzieje naszego kraju, przez Piastów, Jagiellonów, Konstytucję 3 Maja... Droga do niepodległości była bardzo trudna i bolesna. (...) W czasie I wojny światowej walczyło przeciw sobie 2 mln polskich chłopców, 450 tys. zginęło. (...) Dziś wspominamy wszystkich, którzy różnymi drogami szli do niepodległości. Nigdy nie zapomniemy o Piłsudskim, Dmowskim, Paderewskim oraz o wielu innych.

Wartę honorową przy ołtarzu pełniły poczty sztandarowe Zespołu Szkół w Michałowicach: Szkoły Podstawowej im. Jana Pawła II oraz Gimnazjum im. ks. Józefa Poniatowskiego, a obok, z proporcem harcerze z XXXV Mazowieckiej Drużyny Harcerskiej „Orlęta” im. Orląt Lwowskich.

Po mszy św. odbył się koncert patriotycznych pieśni. Przez dzieje Polski śpiewem, recytacją, ale również elementami inscenizacji „przeprowadził” nas żeński chór „Wiwat”, pod batutą Alicji Mossakowskiej. (Wcześniej chór oprawił



mszę św.). Panie zaśpiewały najpiękniejsze patriotyczne pieśni polskie "Bogurodzicę", „Marsz Polonii”, „Warszawiankę”. Śpiew był przeplatany recytacją, poetyckim komentarzem i komentarzem prozą. Na scenie pojawiały się postaci z dawnych lat: rycerz; ułan na widecie, we wspinałym mundurze żołnierza powstania listopadowego; brygadier Piłsudski w szarym, skromnym mundurze; przy samotnym białym krzyżu przystanęła dziewczyna.

Zakończeniem obchodów Święta Niepodle-

głości był patriotyczny piknik na dziedzińcu kościoła, który rozpoczął się tradycyjnie od pokrojenia tortu przygotowanego przez rodzinną firmę cukierniczą „Łuksza”. Smakowała, jak co roku, wojskowa grochówka przygotowana przez Ochotniczą Straż Pożarną w Nowej Wsi. Dopisała pogoda: było słonecznie; inaczej niż w pamiętny 11 listopada 1918r. – dżdżysty, wilgotny, ale jakże szczęśliwy dla naszego narodu dzień.

Stanisław Szalapak

Opacz Kolonia

Uroczystość z okazji Święta Niepodległości w Opaczu Kolonii mieszkańcy, z inicjatywy pod kierunkiem sołtys Grażyny Grabki, zorganizowali po raz pierwszy. Miało charakter widowiska słowno-muzycznego w wykonaniu chórów „Czerwonych Korali” oraz dziecięcego „Czerwo-

nych Koralików”.

Chóry wykonały patriotyczne i wojskowe pieśni i piosenki, oprócz „Roty” m.in.: „O mój rozmajnie”, „My, Pierwsza Brygada”. Śpiew był przeplatany recytacją.

Wójt gminy, obecny na uroczystości powiedział - Jak to dobrze, że kolejne pokolenia nie

pamiętają wojny. Należy mądrze kształtować świadomość historyczną, patriotyzm, myśląc o przyszłości. Nasz naród, nasze niepodległe państwo ma warunki, by rozwijać się.

Pieśni wybrała prowadząca „Korale” i „Koraliki” Renata Włodarek, mieszkanka Opaczu Kolonii - absolwentka Wydziału Dyrygentury Chóralnej Akademii Muzycznej w Warszawie. Pani Renata przygotowała także miniwystawę historyczną, z portretem Józefa Piłsudskiego i żołnierzami z różnych epok. Jak powiedziała: - Dzieci z ogromnym zapałem przygotowywały się do występu. Bardzo podobały im się pieśni, które wybrałam. Otrzymały spontaniczną, niewymuszoną lekcję patriotyzmu.

Teksty do recytacji wybrała Dorota Korobeinikow; przygotowując scenariusz skorzystała z internetu, wybierając m.in. anonimową poezję z epoki, kiedy Polska odzyskiwała niepodległość.

Mieszkańcom Opaczu coraz bardziej podobają się występy chórów. W ich imieniu dla obu zespołów, za patriotyczny występ, Anna Kokorzycza wręczyła Renacie Włodarek upieczony przez siebie pyszny tort.

W spotkaniu wzięli udział proboszcz parafii Michałowice-Opacz ks. Marek Małkiewicz oraz radni: Anna Kamińska i Elżbieta Zawadzka oraz Eugeniusz Hanc.

Stanisław Szalapak



Komorów

Podobnie jak w latach poprzednich tak również 93 rocznica odzyskania niepodległości została uczczona śpiewem. Chór Ad Choc składający się z mieszkańców Granicy i Komorowa oraz wszyscy zebrani śpiewali znane, jak również mniej, popularne pieśni. Zwyczaj ten w 2009 roku zainicjowało Towarzystwo KOMOROWIANIE i od trzech lat – trzy organizacje pozarządowe: K40, Kulturalny Komorów i KOMOROWIANIE wspólnie organizują imprezę niepodległościową.

Koncert „Ja z tobą, ty ze mną” prowadzili: Zuzanna Dobrucka-Mendyk, Witold Błaszczuk i Andrzej Jerzyński. Wystąpił także – Mateusz Bąkowski – fortepian, i Tomasz Kirszing – trąbka. Zaprezentowały się również dzieci, wystąpiła Zofia Pilich, grała na wiolonczeli i Piotr Warsztoczek – trąbka.

Nieopodal sceny zorganizowane zostało stoisko. Stara Cukiernia serwowała grzane wino i grochówkę. Towarzystwo Komorowianie rozprowadzało nowe śpiewniki, a także aktualny i archiwalne numery kwartalnika „Miejsce”.

Dużym zainteresowaniem, podobnie jak w roku ubiegłym, cieszyły się litografie autorstwa Andrzeja Pilicha. Artysta przygotował prace, które przedstawiały ciekawe miejsca w Komorowie. Jak choćby ulicę Mazurską, przedwojenną willę państwa Za-



wadzkich (obecnie przedszkole przy ulicy Kolejowej) czy starą, drewnianą szkołę.

Również w komorowskiej szkole została uczczona rocznica odzyskania niepodległości. 11 listopada jest dniem wolnym, dlatego dzień wcześniej w szkole odbył się uroczysty apel, który przygotowali uczniowie

klasy III a Szkoły Podstawowej. Dzieci, pod opieką wychowawczynie Ewy Ciechomskiej, prezentowały wiersze, teksty historyczne i pieśni legionowe na tle dekoracji i slajdów. W przygotowaniu uroczystości pomagali rodzice uczniów.

Beata Izdebska

GMINNY DZIEŃ WOLONTARIATU

Dnia 28.11.2011 odbyła się uroczystość z okazji Gminnego Dnia Wolontariusza. Tegoroczne obchody były uczczone w sposób szczególny, gdyż rok 2011 został ustanowiony międzynarodowym rokiem wolontariatu.

W tym roku obchody cieszyły się żywym zainteresowaniem, obecna była poseł na sejm Barbara Czaplicka, radni gminy Michałowice, dyrektorzy szkół, pedagodzy, koordynatorzy wolontariatu, przedstawiciele stowarzyszeń działających na terenie gminy, ZHP oraz oczywiście wolontariusze. Uroczystość otworzyli jak co roku gospodarze, wójt gminy Michałowice, Krzysztof Grabka i kierownik Gminnego Ośrodka Pomocy Społecznej, Iwona Radzimińska. W pierwszej części usłyszeć mogliśmy o historii wolontariatu na terenie gminy, a także o dwóch projektach realizowanych przez ośrodek: od 2005 - „Wolontariat w OPS” oraz od 2009 - „OPS jako Gminne Centrum Wolontariatu”. Usłyszeliśmy, jakie zadania są realizowane w ramach tych projektów oraz w jakie działania na terenie gminy włączają się i są niezawodni nasi wolontariusze. Mieliliśmy również przyjemność wysłuchać przemówień szkolnych koordynatorów wolontariatu, przedstawicieli stowarzyszeń, jak i samych wolontariuszy. Częścią która zrobiła niemałe



wrażenie było rozdanie nagród i podziękowań dla ponad 50 wolontariuszy. Szczególne wyróżnienia otrzymało 15 najbardziej wyróżniających się wolontarystycznie i aktywnych osób. Na koniec goście uzupełniali ankiety, w których dzielili się refleksją na temat wydarzenia oraz wskazywali swoją propozycję dal-

szego kierunku rozwoju wolontariatu. Wszyscy ankietowani byli zgodni „wolontariat w gminie jest potrzebny”, natomiast wolontariusze wyrazili chęć wspólnych regularnych spotkań w ramach Klubu Wolontariusza, który zrzesza osoby z całej gminy.

GOPS - Marta Nowak



ZŁOTY I DIAMENTOWY JUBILEUSZ SZKÓŁ

W 2011 roku dwie szkoły podstawowe naszej gminy obchodziły okrągłe jubileusze. W październiku szkoła w Nowej Wsi świętowała swój 50. jubileusz, w grudniu w Michałowicach – obchodzono 60- lecie szkoły.

50- lecie Szkoły Podstawowej im. Mikołaja Kopernika w Nowej Wsi

Historia powstania szkoły sięga roku 1955, kiedy powołano Społeczny Komitet Budowy Szkoły, a rok później Kuratorium Oświaty wydało zgodę na utworzenie nowego obwodu szkolnego. Uroczyste otwarcie szkoły odbyło się 7 marca 1961 roku. Dziesięć lat później szkole nadano imię Mikołaja Kopernika. We wrześniu 1993 r. utworzono Zespół Szkolno-Przedszkolny w Nowej Wsi, a w roku szkolnym 1999/2000 w związku z reformą oświaty, nastąpił podział na szkołę podstawową i gimnazjum. Szkołą kierowało jedenastu dyrektorów, od roku 1993 funkcję tę sprawuje Ewa Dymura. Trzynastu absolwentów szkoły powróciło do niej jako nauczyciele, w chwili obecnej pracuje

siedmioro z nich. W roku 2003 szkoła otrzymała ogólnopolski certyfikat „Szkoły z klasą”.

Na uroczystości w dniu 15 października, do nowowiejskiej szkoły przybyło wielu gości. Wszystkich powitała dyrektor Ewa Dymura. Obecni byli: wójt gminy Michałowice Krzysztof Grabka, przewodniczący rady gminy Paweł Rajski, poseł na Sejm RP Barbara Czaplicka, ksiądz dziekan Andrzej Perdziński, ksiądz Jan Studziński – proboszcz miejscowej parafii oraz wikariusz ksiądz Andrzej Kamiński. Wśród zaproszonych gości znaleźli się także: wieloletnia dyrektor szkoły Zofia Nowicka, radni powiatu pruszkowskiego i gminy Michałowice, przedstawiciel zarządu powiatu Hanna Kuran, członkowie rad sołeckich, zaprzyjaźnieni ze szkołą kombatancki, dyrektorzy szkół, bibliotek i Gmin-

nego Ośrodka Pomocy Społecznej. W uroczystościach jubileuszowych uczestniczyli oczywiście nauczyciele, pracownicy oraz uczniowie, absolwenci i ich rodzice. Dyrektor Ewa Dymura podziękowała wszystkim osobom związanym ze szkołą za wysiłek, determinację i entuzjazm w wykonywaniu swoich zadań oraz życzyła sukcesów, satysfakcji i wiary, że wspólna praca ma wielką wartość. Przytoczyła słowa bł. Jana Pawła II, który mówił, żeby „bardziej być, niż mieć” i zaznaczyła, że dla każdego nauczyciela w Nowej Wsi największą radością są sukcesy jego uczniów.

Ważnym punktem sobotnich uroczystości było poświęcenie nowego sztandaru. Elżbieta Tomczak – nauczycielka i absolwentka szkoły, wspominając jej historię, dokonała pożegnania obecnego sztandaru – Szkoły Podstawowej, zaś wójt Krzysztof Grabka i przewodniczący rady Paweł Rajski przekazali uczniom nowy sztandar – Szkoły Podstawowej i Gimnazjum, a obecni na jubileuszu księża dokonali jego poświęcenia. Stary sztandar, który służył szkole czterdzieści lat, umieszczony zostanie na honorowym miejscu w Małym Muzeum Historycznym.

Następnie miało miejsce ślubowanie uczniów klas pierwszych. Dzieci wykonały piosenki, wyrecytowały tekst przysięgi, a następnie zostały pasowane na uczniów Zespołu Szkolno-Przedszkolnego im. M. Kopernika.

Po oficjalnej części uroczystości, przybyli goście obejrżeli musical „Jak to z ucz(e)niem bywa(ho)...”, przygotowany przez Koło Teatralne, działające pod opieką Doroty Planety – nauczycielki języka polskiego. Następnie zaś wszyscy przybyli mogli spotkać się z uczniami, którzy w poszczególnych salach prezentowali realizowane przez siebie projekty edukacyjne.

Po południu z kolei przyszedł czas na spotkania absolwentów z nauczycielami, wspólną biesiadę i zabawę taneczną.

Anna Bąkowska



60- lecie Szkoły Podstawowej im. Jana Pawła II w Michałowicach

Szkoła w Michałowicach rozpoczęła działalność w 1945 roku, jako filia publicznej Szkoły Powszechnej w Czechowicach. W roku szkolnym 1950/51 stała się filią Szkoły Powszechnej w Opaczu Dużej, a od roku szkolnego 1951/52 zaczęła funkcjonować jako samodzielna placówka pod nazwą: Szkoła Ogólnokształcąca Stopnia Podstawowego w Michałowicach. Szkołą kierowało 6 dyrektorów, od 1990 r. dyrektorem Szkoły Podstawowej jest Andrzej Ołęcki.

Budynek nowej szkoły został oddany do użytku w 1960 r, zaś w październiku 1996 r. – nowa hala sportowa

W 1999 r., w związku z reformą oświaty, nastąpił podział placówki na szkołę podstawową

i gimnazjum. W roku 2003 nastąpiła kolejna reorganizacja placówki. Został powołany Zespół Szkół w Michałowicach, w skład którego weszła szkoła podstawowa i gimnazjum. W 2006 r. szkoła otrzymała imię Jana Pawła II.

Uroczyste obchody jubileuszu odbyły się 3 grudnia br. Zebranych przywitał dyrektor Zespołu Szkół w Michałowicach Andrzej Ołęcki, natomiast w imieniu dyrekcji, nauczycieli oraz innych pracowników słowa wypowiedziała nauczycielka Małgorzata Jaworska: - Piękna, przestronna, przyjazna uczniom taka jest dzisiaj nasza szkoła. Przez lata rosta, piękniała, stawała się nowoczesna. Jedno pozostało w niej jednak niezmiennie: postawa i zaangażowanie ludzi, którzy z wielką pasją, oddaniem i miłością nauczają i wychowują kolejne pokolenia dzieci i młodzieży.

Życzenia pedagogom, pracownikom szkoły oraz uczniom, cierpliwości i jeszcze większego zapału do pracy - na ręce dyrekcji: Andrzeja Ołęckiego – dyrektora Zespołu Szkół, Elżbiety Kwiatkowskiej – dyrektor Szkoły Podstawowej im. Jana Pawła II oraz Moniki Mikundy – dyrektor Gimnazjum im. ks. Józefa Poniatowskiego - złożył wójt Krzysztof Grabka. Zapowiedział, że w 2012 roku zostanie rozpoczęta rozbudowa Zespołu Szkół w Michałowicach o kolejnych 10 klas.

Podczas uroczystości obecni byli Barbara Czaplicka – poseł, mieszkanka naszej gminy, ks. prałat Leon Firliej, były wieloletni proboszcz parafii Michałowice-Opacz, teraz jej rezydent, Jadwiga Lawrence - radna powiatowa, Paweł Rajski – przewodniczący Rady Gminy Michałowice, Paweł Zacny – wiceprzewodniczący rady





oraz wieloletni nauczyciel michałowickiego zespołu szkół, Piotr Hoser, wieloletni radny oraz członek Zarządu Gminy Michałowice, który zajmował się sprawami oświatowymi naszej gminy przez 12 lat, radni, sołtysi, przedstawi-

ciele innych szkół, bibliotek.

Przez przedstawiciela starostwa został czytany list z życzeniami od Elżbiety Smolińskiej – starosty powiatu pruszkowskiego.

Dyrektor nagroził pucharami nauczycieli,

którzy są wieloletnimi pracownikami szkoły: Ewę Pius, Barbarę Makarewicz, Małgorzatę Harlę, Izabelę Nowakowską, Henrykę Koleję, Pawła Zaczego, Wiesława Żochowskiego, Tadeusza Filkoskiego oraz koszarami pracowników administracji i obsługi: Krystynę Sętkowską, Alicję Emir-Hassan, Teresę Żuchowską, Helenę Sokół, Hannę Eljasz i Ryszarda Lenarczyka. Wręczył kwiaty nauczycielce-seniorce, ponad 90-letniej Urszuli Osieckiej, która uczyła w Michałowicach w latach 1958-1989.

Część oficjalną zakończył znakomity, 40-minutowy występ. Wystąpiło 22 uczniów, 10 nauczycielek i jeden nauczyciel: dyrektor Olęcki. Tradycyjnie oprawę muzyczną przygotowała Alina Stencka, która od lat kształtuje wysoki poziom kultury muzycznej wśród uczniów. Teksty na uroczystość do znanych melodii napisała nauczycielka języka angielskiego Joanna Godlewska, ona też jest autorką humoreski o historii michałowickiej szkoły. Tekst ten wygłosiła z dużym talentem aktorskim.

Na korytarzu szkoły uczniowie oraz absolwenci mogli zapoznać się z wystawą dotyczącą historii szkoły. Znajdowali siebie na zdjęciach sprzed lat. Wpisywali się do książki pamiątkowej.

Stanisław Szałapak

PROJEKT AKTYWNIENIE DO ROZWOJU

Gminny Ośrodek Pomocy Społecznej Gminy Michałowice wychodząc na przeciw osobom potrzebom, po raz kolejny realizował w 2011 r projekt systemowy „Aktywnie do rozwoju”, współfinansowany ze środków EFS w ramach PO KL, Priorytet VII, Działanie 7.1 Poddziałanie 7.1.1, „Rozwój i upowszechnianie aktywniej integracji przez Ośrodki Pomocy Społecznej”. Projekt był skierowany do 16 osób korzystających z pomocy społecznej oraz 24 osób z otoczenia tj. mieszkańców gminy.

W ramach projektu zostały zastosowane dwa narzędzia: kontrakt socjalny i Program Aktywności Lokalnej. Wsparciem w ramach kontraktu socjalnego zostały objęte 4 osoby i 6 osób z najbliższego otoczenia, natomiast w ramach Programu Aktywności Lokalnej (PAL) - 12 osób bezrobotnych korzystających z pomocy społecznej oraz 8 osób z otoczenia (mieszkańcy gminy). Łącznie w projekcie wsparcia udzielono 30 osobom.

Celem ogólnym projektu była aktywizacja zawodowa i społeczna klientów pomocy społecznej, ich otoczenia, upowszechnianie ak-

tywnej integracji i pracy socjalnej.

W ramach projektu realizowano działania aktywnej integracji i działania środowiskowe.

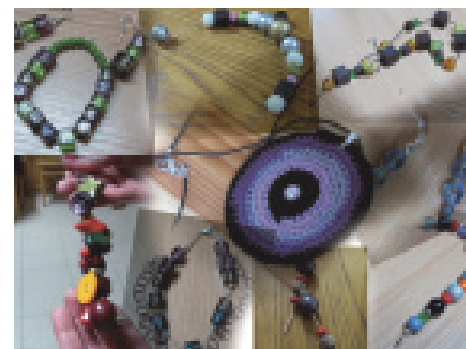
Osoby objęte kontraktami socjalnymi mogły korzystać m.in. z terapii psychologicznej, poradnictwa specjalistycznego, warsztatów umiejętności psychospołecznych.

Uczestnicy PAL i otoczenia uczestniczyli m.in. w warsztatach zasadnego gospodarowania budżetem domowym, warsztatach przygotowujących do powrotu na rynek pracy, warsztatach umiejętności interpersonalnych, warsztatach jak radzić sobie ze stresem czy warsztatach skierowanych na poprawę motywacji i kreowania własnego wizerunku w pracy. W ramach projektu został zorganizowany także Dzień Wolontariatu (art. str. 3) **W ramach działań środowiskowych dla wszystkich uczestników i mieszkańców gminy przewidziano** m.in. wydarzenie integracyjne „Czerwiec Aktywnych Społeczności”, trzy wydarzenia kulturalno-rozrywkowe (np. zwiedzanie Wawelu w Krakowie), spotkanie obywatelskie oraz warsztaty tworzenia biżuterii (po 2 godz w Świetlicy Wiejskiej w

Nowej Wsi, Opaczy Koloni, Oazie Spokoju w Sokolowie).

Realizacja projektu systemowego „Aktywnie do rozwoju” jest nową formą pracy z klientami pomocy społecznej. Niewątpliwie jest także wyzwaniem dla kadry Gminnego Ośrodka Pomocy Społecznej gminy Michałowice, a efekty wspólnych wysiłków będą zauważalne przez poprawę sytuacji materialno-bytowej uczestników Projektu, a także przez poprawę stosunków wewnątrz rodziny i relacji ze społecznością lokalną.

GOPS



Projekt systemowy „Aktywnie do rozwoju” współfinansowany ze środków Europejskiego Funduszu Społecznego w ramach Programu Operacyjnego Kapitał Ludzki, Priorytet VII, Działanie 7.1, Poddziałanie 7.1.1



KAPITAŁ LUDZKI
INICJATYWA EUROPEJSKA

GOPS



ZAGOSPODAROWANIE PLACU PADERWSKIEGO

W październiku i listopadzie odbyły się dwa zebrania mieszkańców Komorowa, którego celem było przedstawienie oraz poznanie opinii mieszkańców na temat koncepcji zagospodarowania placu Paderewskiego.

Plac Paderewskiego znajduje się w centralnej części Komorowa, ma kształt półkola, długim bokiem przylega do ulicy Wiejskiej. Odchodzi od niego ulice: Chopina, Janowskiego, Zamojskiego. Zajmuje powierzchnię ponad 1 ha.. Obecnie na placu, oprócz trawy, są drzewa, w większości brzozy. Stary piękny dąb, który tam rośnie, zajmuje miejsce szczególne. Niektórzy mówią, że został posadzony na pamiątkę odzyskania przez Polskę niepodległości. Od kilku lat mieszkańcy spotykają się 11 listopada na placu Paderewskiego, na wspólnym śpiewaniu pieśni patriotycznych i niepodległościowych.

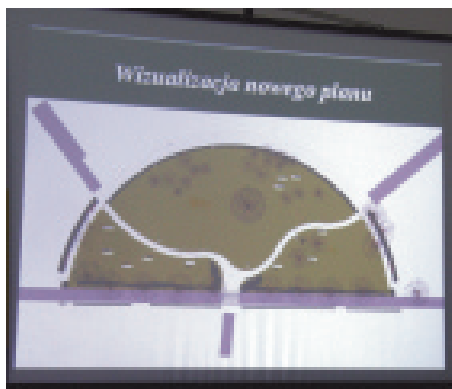
W ubiegłym roku na placu odbyło się spotkanie pracowników gminy z mieszkańcami i ustalono, że powstanie koncepcja zagospodarowania tego terenu. Społecznie do wykonania tego zadania powołano mieszkańców Komorowa: Marka Biskota, architekta i Martę Lewin, architekta krajobrazu.

Podczas październikowego zebrania projektanci oficjalnie przedstawili swoją propozycję. Główny zamysł koncepcji zakładał, aby plac zachował swój naturalny charakter, aby było na nim jak najwięcej zieleni i aby mała architektura przestrzeni: oświetlenie, ławki i kosze na śmieci była prosta i komponowała się z architekturą Komorowa. Najwięcej niezadowolonych mieszkańców wywołał fakt, że projektanci zaprojektowali drogę po łuku półkola placu. Architekci swoją decyzję poparli tym, że miejscowy plan zagospodarowania przestrzeni obliguje ich do wytyczenia tej drogi.

Ostatecznie mieszkańcy Komorowa uczestnicząc w tym zebraniu podjęli uchwałę,

w której zgłosili uwagę do przedstawionej koncepcji wnioskując o zmianę zasady komunikacji wokół placu Paderewskiego, poprzez odstąpienie od realizacji drogi dla ruchu samochodowego na odcinkach Wiejska – Zamojskiego oraz Wiejska – Chopina.

Mieszkańcy powołali Zespół do konsultowania projektu modernizacji Placu Paderewskiego, w jego skład weszli: Lidia Kulczyńska-Pilich, Aurelia Zalewska, Jerzy Kalina, Jerzy Wojtasik, Jarosław Kowalski, Elżbieta Powichrowska, Daniel Drynkowski, Agnieszka Kaczorowska- Budek, Elżbieta Wyżycka, Marek Biskot.



Na kolejnym, listopadowym zebraniu została przedstawiona nowa koncepcja modernizacji placu. Zanim wypracowano wspólne wytyczne do nowego projektu członkowie Zespołu spotkali się sześć razy, w tym organizowane były wizje lokalne, w sumie spotkania trwały przeszło 30 godzin. Wzięli pod uwagę głosy mieszkańców, których domy znajdują się w pobliżu, ale także szersze obywatelskie racje. Choćby fakt, że plac Paderewskiego jest miejscem publicznym i powinien „służyć” wszystkim mieszkańcom.

Po prezentacji nowego planu i po dyskusji, mieszkańcy prawie jednogłośnie (jeden głos

przeciw) poparli nowy plan.

A oto niektóre założenia nowego planu:

- najważniejszą sprawą jest odstąpienie od realizacji drogi dla ruchu samochodowego na odcinkach Wiejska – Zamojskiego oraz Wiejska – Chopina.
- wprowadzenie ciągów pieszo- rowerowych na ww. odcinkach.
- otwarcie odcinka drogi łączącej ulicę Chopina z ulicą Zamojskiego dla mieszkańców i służb publicznych.
- rekomendowane jest wprowadzenie ograniczenia ruchu tranzytowego np. stosując drogę jednokierunkową.

W założeniach do planu zawarta jest również rekomendacja, aby plac Paderewskiego i okolica stanowiły specjalną strefę chronioną przed uciążliwościami ruchu samochodowego. A minimalna, zgodna z przepisami, ścieżka pieszo-rowerowa powinna uniemożliwiać wjazd na nią samochodów osobowych. Nie wykorzystana szerokość pasa pieszo-rowerowego powinna zostać zagospodarowana niską roślinnością. Wzdłuż ulicy Wiejskiej po stronie placu, należy poprowadzić ścieżkę rowerowo-pieszą.

Członkowie Zespołu sugerują również, aby nawierzchnia ciągu pieszo-rowerowego i jezdni była w typie Terra Way lub Hanse Grand, wykluczając natomiast stosowanie kostki betonowej typu „Bauma” czy asfaltu. Rekomendują projektującym plac i jego otoczenie, aby uwzględnić patrona placu, Ignacego Paderewskiego, poprzez odniesienie symboliczne do 100. rocznicy odzyskania niepodległości czy też nawiązanie do geniuszu muzycznego patrona. Członkowie Zespołu proponują również, aby oświetlenie i elementy małej architektury uzupełniały koncepcję i charakter zagospodarowania placu.

Beata Izdebska

UWAGA NA WŁAMANIA I KRADZIEŻE



W ostatnim czasie funkcjonariusze policji w Michałowicach odnotowali zwiększoną liczbę włamań do domów, szczególnie w Komorowie i Granicy.

Sprawcy wykorzystują nieobecność domowników, nawet chwilową (2-3 godziną), jak również niezamknięcie domu i przebywanie w pomieszczeniach, oddalonych od drzwi wejściowych. Dostając się do środka, szybko pładrują wnętrza, zabierając wartościowe przedmioty, biżuterię, laptopy i tele-

fony komórkowe oraz gotówkę.

Dla własnego bezpieczeństwa pamiętajmy więc, aby wychodząc z domu **pozamykać** dokładnie wszystkie **zamki w drzwiach i oknach**. Jeżeli posiadacie Państwo alarm domowy, nie zapomnijcie go uruchomić.

Pod nieobecność, poproście pozostających w domach **sąsiadów o zwrócenie** uwagi na waszą posesję. Udając się na spoczynek, **nie pozostawiajcie kosztownych rzeczy w widocznych miejscach**, zabierzcie je ze sobą. Przebywając w domu – **zamykajcie na klucz drzwi wejściowe**.

Wobec tych niepokojących wydarzeń, zwracamy się do Państwa z prośbą o przekazywanie informacji o niepokojących incydentach, a przede wszystkim obecności niepowołanych osób w sąsiedztwie, pod numerami tel.:

997

112

22 723-41-70

22 604-65-00

Każda informacja może przyczynić się do szybkiego ujęcia sprawców.

UG



VII MICHAŁOWICKIE SPOTKANIA ARTYSTYCZNE; VIII TURNIEJ KARATE



Po raz kolejny w hali sportowej Zespołu Szkół w Michałowicach odbyły się spotkania artystyczne dzieci i młodzieży oraz turniej karate.

Imprezy te z roku na rok rozrastają się. Stały się ważną tradycją naszej gminy, co podkreślił wójt gminy Michałowice Krzysztof Grabka, otwierając przegląd artystyczny, a następnego dnia podczas defilady karateków otwierającej mistrzostwa karate. Zaznaczył, iż część uczestników jest młodszą od tego turnieju. Obydwoma imprezami kierował Jarosław Gajek – wiceprezes Klubu „Zdrowie”, działającego na terenie naszej gminy.

Jak co roku było to wielkie święto sztuki oraz sportu dla dzieci i młodzieży, ale i dla rodziców, którzy dopingowali swoje pociechy.

VII Michałowickie Spotkania Artystyczne Dzieci i Młodzieży

W tegorocznych spotkaniach artystycznych wzięło udział ponad 100 młodych artystów: zespoły taneczne z Michałowic z nazwą „squad” (Squadzik Mini, Squadzik Maluszki, Squadzik, Squadowisko) oraz z Warszawy (Praga, Bemowo, Mokotów), zespoły z nazwą „tazaro” (Tazaro, Tazaro School), z Pałacu Kultury i Młodzieży w Warszawie zespoły Mirage i Stan 1 oraz z Piaseczna zespół Inspiration; pięćdziesięciu paru wokalistów, najczęściej solistów, 5 duetów, trio oraz zespół wokalny. Z Zespołu Szkół w Michałowicach wystąpiło 23 wokalistów. Przygotowała ich nauczycielka tego zespołu Alina Stencka.

Występy oceniało jury, w składzie: Kayo Nishimizu-Wawreniuk, Anna Opłocka i Katarzyna Piwkowska-Zacharska. Jak stwierdziło jury poziom tegorocznego przeglądu był bardzo wysoki. Konkurs trwał aż 6 godzin.

WYNIKI

TANIEC

kategoria 6-8 lat

1. zespół Sładzik Mini za układ „Boom Boom”
2. zespół Sładzik Maluszki za układ „Happy”.

kategoria 9-11 lat

1. Sładzik za układ „Zaklinamy deszcz”,
2. Tazaro za układ „Hot-Pop”,
3. Spin 2 za układ „OMG”

kategoria 12+

1. zespół Mirage za układ „Wyrzuty sumienia”
2. Freekies za układ „Ogień”
3. Squad za układ „Pin-Up”.

WOKALIŚCI

kategoria 6-8 lat

1. Oskar Formella piosenka „Jesienny rock and roll”.

kategoria 9-11 lat

1. Mateusz Wierzbicki - piosenka „Fryzjer i lew”,
2. Joanna Tabak - „Powróćmy jak za dawnych lat”.
3. Hubert Szczurek - „Słodki strach”.

kategoria 12+

1. Aleksandra Kamińska za utwór „Znów wędrujemy”,
 2. Karolina Miziołek - za wykonany a cappella utwór „Płonie stodoła”,
 3. Joanna Grzejszczyk - za wykonanych a cappella „Okularników”.
- (Wszyscy ci finaliści są z Pałacu Kultury i Młodzieży).

VIII Turniej Karate

W turnieju karate wzięło udział ok. 230 osób w 21 kategoriach (w kategorii bierze się pod uwagę wiek i wagę). Walczyli zawodnicy z następujących klubów: Mazowiecki Klub Karate



Kyokushin, sekcje w: Lesznowoli, Komorowie, Nadarzynie – zgłoszonych 62 zawodników; Stowarzyszenie Dojo z Warszawy – zgłosili 21 zawodników; Hight Klub Hikson z Warszawy – 11 zawodników; Uczniowski Klub Sportowy Bushi, sekcje z Józefowa, Otwocka, Karczewa, Michalina i Błonia – 83 zawodników; Akademia Karate Kyokushin Kioko działająca w Akademii Wychowania Fizycznego im J. Piłsudskiego w Warszawie – 40 zawodników; Klub Sportów Walki Kyokushin z Zielonki – 18 zawodników oraz 95 zawodników z Klubu ZDROWIE. Turniej w Michałowicach był turniejem kwalifikującym do turnieju ogólnopolskiego.

Jak powiedział Jarosław Gajek, główny organizator obydwu imprez: - Może jest ciężko jak zwykle, ale rosną nam dzieci, dorastają kolejne pokolenia. Najważniejsze jest to, że coś dzieje się. Młodzi ludzie poprzez zabawę – uprawiając sztukę i sport – uczą się ważnych umiejętności, rywalizują w szlachetny sposób, funkcjonują w grupie. De facto ciężko pracując kształtują swoje charaktery, budują osobowość; dbają o swoją tężyznę psychiczną i fizyczną.

Stanisław Szałapak

WYNIKI

Kategoria	nazwisko i imię	Miejsce
Dziewczynki 2004-2005 kat. lekka	Michalec Ania	3
Chłopcy 2002-2003 kat. lekka	Tomaszewski Jurek	3
Chłopcy 2002-2003 kat. średnia	Szewczyk Franciszek	1
	Ruciński Mateusz	3
Kadeci Młodszy 2000-2001 kat. ciężka	Rzeszotarski Wojciech	3
Kadetki Młodsze 2000-2001	Rychlik Ala	3
Kadeci 1998-1999 kat. lekka	Jakóbiak Grzegorz	3
Kadeci 1998-1999 kat. ciężka	Bereszczyński Bartosz	1
	Bednarczyk Michał	2
Młodziaki 1996-1997 kat. lekka	Białecki Wojciech	1
Kata Shorin-Ryu 2004-2005	Michalec Anna	1
	Kiersnowski Krzysztof	2
Kata Shorin-Ryu 2002-2003	Szewczyk Franek	2
	Bryl Rafał	3



KOMOROWSKA JESIEŃ MUZYCZNA

W ramach Komorowskiej Jesieni muzycznej odbyły się dwa koncerty, jeden poświęcony papieżowi Janowi Pawłowi II; drugi zatytułowany „a to Polska właśnie” prezentował utwory Chopina i Paderewskiego. W tym roku cykl koncertów został zorganizowany już po raz siódmy przez Stowarzyszenie Kulturalny Komorów, patronat objął Krzysztof Grabka, wójt gminy Michałowice.

Organizatorzy Komorowskiej Jesieni Muzycznej rozpoczęli od koncertu, który odbył się 6 października, poświęconego Ojcu Świętemu „Oto człowiek”. Jana Pawła II wspominał Władysław Terlecki, który wspaniale o nim mówił. Przypomniał fragment z książki Pamięć i tożsamość, w której Jan Paweł II zawarł myśl: „Naród istnieje «z kultury» i «dla kultury». Kultura narodu jest taką wartością, jakiej nie sposób przecenić. Zaś troska o kulturę jest troską o sam rdzeń, troską o samo serce narodu. W najtrudniejszych chwilach dla narodu, jak ukazuje historia Polski, kultura może okazać się potężną mocą wyprowadzającą z rozpaczki ku spełniającej się nadziei, z grobu do zmartwychwstania”. Ojciec święty powiedział również: „Jestem synem narodu, który przetrwał najstraszliwsze doświadczenia dziejów, którego wielokrotnie sąsiedzi skazywali na śmierć – a on pozostał przy życiu i pozostał sobą. Zachował własną tożsamość i zachował pośród rozbiorów i okupacji własną suwerenność jako naród – nie biorąc za podstawę przetrwania jakichkolwiek innych środków fizycznej potęgi jak tylko własna kultura, która okazała się w tym przypadku potęgą większą od tamtych potęg”.

W tych słowach można odczytać papieskie przesłanie, wzywające do głębokiej troski o kulturę, jako czynnika budującego tożsamość narodu. Władysław Terlecki przypomniał także słowa papieża, który powiedział: „Wiara, gdy dojrzejewa przeistacza się w kulturę. Zatem kultura jest najwyższą formą wia-



ry.”

Po tych słowach zaprosił do wysłuchania występu zespołu wokalnego Imprevisti. Tworzą go studenci i absolwenci warszawskich uczelni. Zespół wystąpił w składzie: Marta Czarkowska – sopran, Anna Kuraś-Boruta – mezzosopran, Aleksandra Bil – alt, Kuba Grabowski – tenor, Adam Herda – baryton i Mateusz Irmiński – bas.

Występ chóru podzielony był na trzy sekwencje. W pierwszej części śpiewacy wykonali utwory okresu Renesansu, między innymi pieśni Wacława z Szamotuł, Mikołaja Gomółki. Druga część to były pieśni prawosławne, a wśród nich pieśni gruzińskie, pieśni Mikołaja Dyleckiego i Romualda Twardowskiego. W trzeciej i ostatniej części koncertu artyści wykonali utwory współczesne.

Drugi z cyklu, listopadowy koncert „A to Polska właśnie” poprzedził kolejną rocznicę odzyskania przez Polskę niepodległości. Koncert prowadził Witold Błaszczyk, prezes Stowarzyszenia Kulturalny Komorów, który

przywitał gości, a przede wszystkim powitał bohaterkę wieczoru Kayo Nishimizu – wirtuozką fortepianu. Przybliżył jej sylwetkę artystyczną. Kayo Nishimizu jest znakomitą pianistką, urodziła się w Japonii. Na fortepianie gra od trzeciego roku życia. Jej pierwszą nauczycielką była mama. Ukończyła SOAI University w Osace pod kierunkiem prof. Reiko Uchida. Po studiach odbyła dwuletni staż w Akademii muzycznej im. F. Chopina w Warszawie w klasie prof. Kazimierza Gierzoda. Obecnie pozostaje pod artystyczną opieką Edwarda Wolanina, mieszka w Polsce. Jej niebagatelną technikę gry i niepowtarzalną osobowość artystyczną pozwalają wykonywać utwory wielu kompozytorów różnych epok. Oczywiście doskonale gra Fryderyka Chopina. W hołdzie temu wielkiemu kompozytorowi i pianistce zrealizowała projekt, który polegał na wykonaniu wszystkich jego dzieł. Przy wsparciu Muzeum Starożytnego Hutnictwa Mazowieckiego w Pruszkowie, Kayo Nishimizu wykonała 230 utworów w cyklu koncertów co pół roku (w dniu urodzin Chopina - 1 marca i w dniu jego śmierci - 17 października od 2004 do 2011 roku).

Podczas komorowskiego koncertu artystka grała głównie kompozycje Fryderyka Chopina, grała jego mazurki, etiudy, nokturny i scherza. Na zakończenie zagrała poloneza As-dur.

Podczas koncertu (podobnie jak podczas pierwszego w październiku) zabrał głos Władysław Terlecki, który przybliżył niektóre wydarzenia z historii Polski, wskazujące na wielkość naszego narodu. Powiedział, że warto zastanawiać się nad znaczeniem słowa patriotyzm, demokracja, bo wtedy jest szansa, że dojdziemy do istoty ich znaczeń.

Po koncercie Kayo Nishimizu zebrała owoce na stojąco, były podziękowania i kwiaty. Można było kupić płyty z nagraniami artystki.

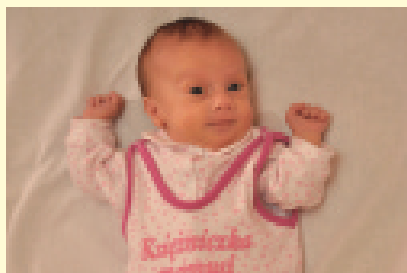
Koncerty odbyły się w komorowskim kościele.

Beata Izdebska

NOWI MIESZKAŃCY NASZEJ GMINY



Przemysław Borowski
Nowa Wieś, ur. 19.07.2011 r.
waga 2760 g, wzrost 52 cm



Alicja Szymczak
Opacz Kolonia, ur. 25.07.2011 r.
waga: 2300g; wzrost. 49 cm



Gabriela Michaluk
Opacz Kolonia, ur. 19.07.2011
waga 3310 g; wzrost 52 cm



RAJD PĘCICKI - 2011

Rajd Pęcicki – to pomysł nauczycieli ze szkoły w Nowej Wsi. W tym roku odbył się już po raz VIII, upamiętniając 67. rocznicę boju pod Pęcicami. Uroczystość odbyła się 30 września przy Pomniku Mauzoleum w Pęcicach. Uczestniczył w niej biskup Piotr Jarecki, wójt Krzysztof Grabka, nauczyciele i uczniowie z naszej gminy, a przede wszystkim kombatanci i bohaterowie tamtych dni.



O godzinie 11. 00 uczniowie wszystkich gminnych szkół pieszo przybyli do miejsca, w którym 67 lat temu powstańcy stoczyli nierówną walkę z Niemcami. Dziś stoi tu Pomnik – mauzoleum, który upamiętnia bohaterską śmierć polskich patriotów. Młodzież z naszej gminy, przybywa do tego miejsca, aby oddać hołd poległym żołnierzom i harcerzom. Oni oddając życie za ojczyznę, również byli uczniami, mieli po kilkanaście lat.

Ważnym momentem uroczystości były wystąpienia tych, którzy przeżyli bój pod Pęcicami. Stanisław Tymkiewicz nie uczestniczył



w bitwie, ale był obecny i jako świadek wspominał tamte wydarzenia. Tadeusz Jakubowski odczytał wspomnienia Tadeusza Jaworskiego, uczestnika bitwy (zmarł w 2000 roku). Choć minęło prawie siedemdziesiąt lat od tamtych wydarzeń to jednak trudno opanować emocje. Wzruszeni byli wszyscy zarówno ci, którzy opowiadali, jak i słuchający. W uroczystości uczestniczył również Czesław Łukasik, który przeżył dzięki temu, że nie schował się jak większość jego kolegów w snopkach zboża, a ukrył się w piecu chlebowym i dzięki temu uniknął śmierci.

Stałym punktem Rajdu Pęcickiego, jest rozstrzygnięcie konkursów, które organizowane są przez nauczycieli ze szkoły w Nowej Wsi: Elżbietę Gąsior, Beatę Wiszniewską i Tomasz Matuszewskiego. W konkursie plastycz-

nym nagrodę wójta Krzysztofa Grabki otrzymała Magdalena Peikert, uczennica gimnazjum w Nowej Wsi. Wyróżnieni zostali: Weronika Dziarnowska, Anna Szumlak, Natalia Łowczak, Rafał Grzejszczak i Gabriela Domaradzka. W konkursie literackim nagrodę wójta otrzymała Aleksandra Płoska za wiersz „Memento” – uczennica gimnazjum w Nowej Wsi. Wyróżnienia otrzymali: Agata Czaplarska, Iga Skałeczka, Patryk Gąska i Katarzyna Piasecka. Dyplomy i prezenty wręczał Krzysztof Grabka.

W drugiej części uroczystości wystąpili uczniowie. Mówili wiersze i pięknie i wzruszająco śpiewali. Na koniec wszyscy uczestnicy Rajdu Pęcickiego 2011 zostali zaproszeni do pobliskiego parku na grochówkę i kielbaski pieczone przy ognisku.

Beata Izdebska

WIZYTA STUDYJNA PRACOWNIKÓW POMOCY SPOŁECZNEJ

Obszar działań aktywizujących i wspierających osoby starsze w gminie wiejskiej" był tematem wizyty studyjnej pracowników z woj. kujawsko-pomorskiego.

W dniu 7 października br. gościliśmy grupę 25 pracowników socjalnych z województwa kujawsko-pomorskiego, reprezentujących ośrodki pomocy społecznej, powiatowe centra pomocy rodzinie, domy dziennego pobytu, stowarzyszenia pracujące na rzecz osób starszych oraz Regionalny Ośrodek Pomocy Społecznej w Toruniu.

Wizyta rozpoczęła się w świetlicy wiejskiej w Opaczy Kolonii wystąpieniem p. Edyty Żaczekiewicz, pracownika socjalnego Gminnego Ośrodka Pomocy Społecznej Gminy Mi-

chałowice, która omówiła rolę ośrodka w pracy na rzecz seniorów. Działania na rzecz osób starszych podejmowane przez ośrodek to m. in. realizacja usług opiekuńczych, pomoc wolontariuszy, zainicjowanie projektu „Święta razem”, pomoc w przygotowaniu pism, wsparcie przy rozdawnictwie żywności. To również wspieranie inicjatyw pojawiających się wśród seniorów, poprzez udostępnianie lokalu i nawiązanie kontaktów. Rola ośrodka pomocy w pracy na rzecz seniorów odgrywa rolę wspierającą działania gminy, gdyż gmina Michałowice od wielu lat wspiera te osoby, zatrudniając pracownika, który pełni rolę animatora środowiska seniorów. Pani Agnieszka Buczyńska - inspektor ds. kul-

tury - opowiedziała o tym, w jaki sposób gmina aktywnie wspiera pięć kół emerytów i rencistów. Przedstawicielki najmłodszego koła w Opaczy p. Ewa Adamczyk i p. Daniela Brzozowska opowiadały o współpracy i relacjach między samymi uczestnikami koła, a także o wyjazdach zagranicznych w ramach wymiany z zaprzyjaźnioną gminą włoską. Kolejnym punktem była wizyta w siedzibie Koła Emerytów i Rencistów w Komorowie. Państwo Felicja i Ekspedyt Jan Ćwilichowscy, zapoznali gości z działalnością swojego koła, opowiedzieli o charytatywnym prowadzeniu banku żywności, działalności kulturalnej, prowadzeniu chóru oraz organizowaniu spotkań i wycieczek.



Następnym przystankiem wizyty studyjnej było spotkanie z przedstawicielami Koła Emerytów i Rencistów w Nowej Wsi, którego wieloletnią Przewodniczącą jest p. Jadwiga Bazga oraz z Panią Renatą Tyszką opiekunem grupy samopomocowej osób chorych na Parkinsona, która opowiedziała o działalności grupy nadmieniając, że niebawem będą już stowarzyszeniem. Na zakończenie Pani Alek-

sandra Wiśniewska seniorka i wolontariuszka, opowiedziała o aktywnym życiu seniora i sposobie na życie, a swoimi brawurowymi opowieściami rozbawiła gości do łez. Potem była chwila na rozmowę, były pytania i dobre rady. Wszyscy nasi kochani seniorzy wzbudzi-li zachwyt, podziw a nawet wzruszenie.

Zorganizowana wizyta studyjna miała na celu zapoznanie się uczestników z dobrymi

praktykami działań w obszarze aktywizacji i wsparcia środowisk seniorów, których zadaniem jest rozwijanie sprawności intelektualnej, fizycznej i kulturalnej a także budowanie więzi międzyludzkich i integrowanie środowiska ludzi starszych. Jesteśmy przekonani, że wizyta się udała i zaowocuje w przyszłości nowymi pomysłami.

GOPS

UCHWAŁY PODJĘTE NA XI SESJI RADY GMINY Z 23 XI.2011 R.

Uchwała Nr XI/92/2011

w sprawie podziału osiedla Komorów (Komorów, Granica) i utworzenia dwóch odrębnych osiedli oraz zmiany statutu Gminy Michałowice.

Z inicjatywy mieszkańców miejscowości Granica oraz po przeprowadzeniu konsultacji z mieszkańcami gminy Michałowice, dokonano podziału osiedla Komorów (Komorów, Granica) i utworzono dwa odrębne osiedla:

- 1) osiedle Komorów,
- 2) osiedle Granica.

Organizacja i zasady działania osiedla Granica określone zostaną w statucie osiedla. Do czasu wyboru nowych organów osiedla Granica, działają obecne organy osiedla Komorów (Komorów, Granica).

Uchwała Nr XI/93/2011

w sprawie określenia wysokości stawek podatku od nieruchomości na 2012r. na terenie Gminy Michałowice.

Określono następujące stawki podatku od nieruchomości na 2012 r. obowiązujące na terenie Gminy Michałowice:

1) od gruntów:

- a) związanych z prowadzeniem działalności gospodarczej, bez względu na sposób zakwalifikowania w ewidencji gruntów i budynków – **0,78 zł od 1 m²** powierzchni;
- b) pod jeziorami, zajętych na zbiorniki wodne retencyjne lub elektrowni wodnych – **4,17 zł od 1 ha** powierzchni;
- c) pozostałych, w tym zajętych na prowadzenie odpłatnej statutowej działalności pożytku publicznego przez organizacje pożytku publicznego – **0,22 zł od 1 m²** powierzchni.

2) od budynków lub ich części:

- a) mieszkalnych – **0,65 zł od 1 m²** powierzchni użytkowej;
- b) związanych z prowadzeniem działalności gospodarczej oraz od

budynków mieszkalnych lub ich części zajętych na prowadzenie działalności gospodarczej – **20,95 zł od 1 m²** powierzchni użytkowej;

c) zajętych na prowadzenie działalności gospodarczej w zakresie obrotu kwalifikowanym materiałem siewnym **9,88 zł od 1 m²** powierzchni użytkowej;

d) związanych z udzielaniem świadczeń zdrowotnych w rozumieniu przepisów o działalności leczniczej, zajętych przez podmioty udzielające tych świadczeń **4,27 zł od 1 m²** powierzchni użytkowej;

e) pozostałych, w tym zajętych na prowadzenie odpłatnej statutowej działalności pożytku publicznego przez organizacje pożytku publicznego **3,21 zł od 1 m²** powierzchni użytkowej;

3) od budowli – 2% ich wartości określonej na podstawie art. 4 ust. 1 pkt. 3 i ust. 3 – 7 ustawy o podatkach i opłatach lokalnych.

Uchwała Nr XI/94/2011

w sprawie określenia wysokości stawek podatku od środków transportowych na 2012r.

Określono następujące stawki podatku od środków transportowych na 2012 r. obowiązujące na terenie Gminy Michałowice:

1) od samochodów ciężarowych, o których mowa w art. 8 pkt 1 ustawy o podatkach i opłatach lokalnych, o dopuszczalnej masie całkowitej:

- a) powyżej 3,5 tony do 5,5 tony włącznie **748 zł**
- b) powyżej 5,5 ton do 9 ton włącznie **1 175 zł**
- c) powyżej 9 ton do poniżej 12 ton **1 496 zł**

2) od samochodów ciężarowych, o których mowa w art. 8 pkt 2 ustawy o podatkach i opłatach lokalnych, o dopuszczalnej masie całkowitej równej bądź wyższej niż 12 ton w zależności od liczby osi, dopuszczalnej masy całkowitej pojazdu i rodzaju zawieszenia wysokości stawek określone zostały w załączniku Nr 1 do niniejszej uchwały;

3) od ciągników siodłowych i balastowych, o których mowa w art. 8 pkt 3 ustawy o podatkach i opłatach lokalnych, o dopuszczalnej masie całkowitej zespołu pojazdów od 3,5 tony do poniżej 12 ton **1 711 zł**

4) od ciągników siodłowych i balastowych, o których mowa w art. 8 pkt. 4 ustawy o podatkach i opłatach lokalnych, o dopuszczalnej masie całkowitej zespołu pojazdów równej lub wyższej niż 12 ton w zależności od liczby osi, dopuszczalnej masy całkowitej pojazdu i rodzaju zawieszenia

wysokość stawek określona została w załączniku Nr 2 do niniejszej uchwały;

5) od przyczep i naczep, o których mowa w art. 8 pkt 5 ustawy o podatkach i opłatach lokalnych, które łącznie z pojazdem silnikowym posiadają dopuszczalną masę całkowitą od 7 ton i poniżej 12 ton (z wyjątkiem związanych wyłącznie z działalnością rolniczą prowadzoną przez podatnika podatku rolnego) **1 496 zł**

6) od przyczep i naczep, o których mowa w art. 8 pkt 6 ustawy o podatkach i opłatach lokalnych (z wyjątkiem związanych wyłącznie z działalnością rolniczą prowadzoną przez podatnika podatku rolnego), które łącznie z pojazdem silnikowym posiadają dopuszczalną masę całkowitą równą lub wyższą niż 12 ton wysokość stawek określono w załączniku Nr 3 do niniejszej uchwały;

7) od autobusów, o których mowa w art. 8 pkt 7 ustawy o podatkach i opłatach lokalnych, o ilości miejsc do siedzenia:

- a) mniejszej niż 30 miejsc **1 711 zł**
- b) równej lub wyższej niż 30 miejsc **2 138 zł**

Uchwała Nr XI/95/2011

w sprawie obniżenia średniej ceny skupu żyta dla obliczenia wysokości podatku rolnego w 2012 roku.

Średnią cenę skupu żyta za okres pierwszych trzech kwartałów 2011 r., ogłoszoną w komunikacie Prezesa GUS z dnia 19 października 2011 r. (M.P. Nr 95 poz. 969), przyjmowaną jako podstawa obliczenia podatku

rolnego na obszarze Gminy Michałowice w roku 2012, obniżono z kwoty **74,18 zł za 1 q** do kwoty **40,00 zł za 1 q**.



Uchwała Nr XI/98/2011

w sprawie: ustalenia liczby punktów sprzedaży napojów alkoholowych zawierających powyżej 4,5% alkoholu (z wyjątkiem piwa), przeznaczonych do spożycia poza miejscem sprzedaży

Na terenie gminy ustalono liczbę 50 punktów sprzedaży napojów alkoholowych, zawierających powyżej 4,5% alkoholu (z wyjątkiem piwa), przeznaczonych do spożycia poza miejscem sprzedaży.

Uchwała Nr XI/99/2011

w sprawie wystąpienia z wnioskiem do Ministra Spraw Wewnętrznych i Administracji o zniesienie nazwy miejscowości „Michałowice-Parcela”, gmina Michałowice.

Wystąpiono z wnioskiem do Ministra Spraw Wewnętrznych i Administracji za pośrednictwem Wojewody Mazowieckiego o zniesienie nazwy miejscowości „Michałowice-Parcela”.

Uchwała Nr XI/100/2011

w sprawie wystąpienia z wnioskiem do Ministra Spraw Wewnętrznych i Administracji o zmianę nazwy miejscowości „Michałowice-Osiedle” na „Michałowice”, gmina Michałowice.

Wystąpiono z wnioskiem do Ministra Spraw Wewnętrznych i Administracji za pośrednictwem Wojewody Mazowieckiego o zmianę nazwy miejscowości „Michałowice-Osiedle” na „Michałowice”.

Uchwała Nr XI/101/2011

w sprawie ustanowienia służebności przesyłu na części działki nr ew. 845/40, położonej w obrębie ewidencyjnym Komorów Osiedle, stanowiącej własność Gminy Michałowice

Wyrażono zgodę na ustanowienie nieodpłatnie i na czas nieoznaczony służebności przesyłu na rzecz Telekomunikacji Polskiej S.A. z siedzibą 00-105 Warszawa, ul. Twarda 18, polegającej na przebudowie i usytuowaniu

telekomunikacyjnej kanalizacji kablowej na części działki ew. nr 845/40, położonej w obrębie ewidencyjnym Komorów Osiedle.

Uchwała Nr XI/102/2011

w sprawie ustanowienia służebności przesyłu na części działki nr ew. 355/4 oraz na części działki ew. nr 355/5, położonych w obrębie ewidencyjnym Nowa Wieś, stanowiących własność Gminy Michałowice

Wyrażono zgodę na ustanowienie nieodpłatnie i na czas nieoznaczony służebności przesyłu na rzecz „DAWIS” sp. z o.o., z siedzibą 05-800 Pruszków, ul. Staszica 1, polegającej na budowie kanalizacji teletechnicznej

na części działki ew. nr 355/4 oraz na części działki ew. nr 355/5, położonych w obrębie ewidencyjnym Nowa Wieś.

Uchwała Nr XI/103/2011

w sprawie ustanowienia służebności przesyłu na części działki nr ew. 75/23, położonej w obrębie ewidencyjnym Pęcice Małe, stanowiącej własność Gminy Michałowice

Wyrażono zgodę na ustanowienie nieodpłatnie i na czas nieoznaczony służebności przesyłu na rzecz Telekomunikacji Polskiej S.A z siedzibą 00-105 Warszawa, ul. Twarda 18, polegającej na budowie i usytuowaniu

telekomunikacyjnej kanalizacji kablowej na części działki ew. nr 75/23, położonej w obrębie ewidencyjnym Pęcice Małe.

Uchwała XI/104/2011

w sprawie wyrażenia zgody na przekazanie na rzecz Gminy Michałowice nieruchomości gruntowej stanowiącej działkę ew. nr 811/21, położoną w obrębie ew. Opacz Kolonia, gmina Michałowice

Wyrażono zgodę na przekazanie przez współwłaścicieli na rzecz Gminy Michałowice nieruchomości gruntowej uregulowanej w księdze wieczystej KW WA1P/00097420/3, stanowiącej działkę ew. nr 811/21 o powierzchni 75 m², położonej w obrębie ew. Opacz Kolonia, gmina

Michałowice, na której zlokalizowany jest przystanek autobusowy. Źródłem pokrycia kosztów przekazania nieruchomości będą środki własne budżetu Gminy.

Uchwała Nr XI/105/2011

w sprawie zmiany Uchwały Nr VII/58/2011 Rady Gminy Michałowice z dnia 15 czerwca 2011 r. w sprawie nadania nazwy ulicy na terenie Gminy Michałowice

Dotychczasowy § 1 Uchwały Nr VII/58/2011 Rady Gminy Michałowice z dnia 15 czerwca 2011 r. otrzymał brzmienie:
„Istniejącej drodze oznaczonej w ewidencji gruntów jako część działki

nr ew. 462/7, część działki nr ew. 463/21 oraz działkę nr ew. 463/20, położonym w obrębie ewidencyjnym Reguły, nadać nazwę „Nawigacyjna”.

Uchwała Nr XI/106/2011

w sprawie nadania nazw ulicom położonym na terenie Gminy Michałowice

1. Istniejącej drodze stanowiącej część działki nr ew. 462/7, część działki ew. nr 463/21 oraz działkę ew. nr 463/36, położonej w obrębie ewidencyjnym Reguły, Gmina Michałowice, nadano nazwę „Fregaty”.
2. Istniejącej drodze stanowiącej część działki nr ew. 463/19, położonej w obrębie ewidencyjnym Reguły, Gmina Michałowice, nadano nazwę „Kotwiczna”.

3. Istniejącej drodze stanowiącej część działki nr ew. 463/6, położonej w obrębie ewidencyjnym Reguły, Gmina Michałowice, nadano nazwę „Sternicza”.
4. Istniejącej drodze stanowiącej część działki nr ew. 463/6 oraz część działki ew. nr 463/19, położonej w obrębie ewidencyjnym Reguły, Gmina Michałowice, nadano nazwę „Morska”.



Uchwała Nr XI/107/2011

w sprawie przyjęcia „Programu współpracy Gminy Michałowice z organizacjami pozarządowymi oraz innymi podmiotami prowadzącymi działalność pożytku publicznego” na 2012r.

Przyjęto „Program współpracy Gminy Michałowice z organizacjami pozarządowymi oraz innymi podmiotami prowadzącymi działalność pożytku publicznego na 2012r.”

Uchwała Nr XI/109/2011

w sprawie przystąpienia do zmian „Studium uwarunkowań i kierunków zagospodarowania przestrzennego Gminy Michałowice”

1. Przystąpiono do sporządzenia zmiany „Studium uwarunkowań i kierunków zagospodarowania przestrzennego Gminy Michałowice”, przyjętego uchwałą Rady Gminy Michałowice nrV/26/2011 z 28 marca 2011r., zwanego dalej Studium, w zakresie obejmującym:

1) zmiany dotyczące struktury funkcjonalno-przestrzennej – przeznaczenia terenów wraz z niezbędnymi zmianami wskaźników ich zagospodarowania

w granicach obszarów oznaczonych numerami od 1 do 4 w załączniku graficznym do niniejszej uchwały;

2) korekty redakcyjne tekstu oraz rysunku Studium.

2. Dla sporządzanych zmian Studium, o których mowa w ust. 1, dopuszczono odrębne sporządzanie i uchwalanie poszczególnych zmian, w tym w sposób grupowy lub jednostkowy.

UCHWAŁA Nr XI/110/2011

w sprawie przystąpienia do sporządzenia miejscowego planu zagospodarowania przestrzennego Gminy Michałowice obszaru „Aleja Kasztanowa”, obejmującego tereny położone w obrębach geodezyjnych wieś Pęcice, wieś Komorów i osiedle Komorów

Przystąpiono do sporządzenia miejscowego planu zagospodarowania przestrzennego Gminy Michałowice obszaru „Aleja Kasztanowa”, obejmującego w/w obręby geodezyjne, w granicach stanowiących załącznik do uchwały.

UCHWAŁA Nr XI/111/2011

w sprawie przystąpienia do sporządzenia miejscowych planów zagospodarowania przestrzennego Gminy Michałowice stanowiących zmiany miejscowego planu zagospodarowania przestrzennego obszaru „Komorów – cz.I”

1. Przystąpiono do sporządzenia następujących miejscowych planów zagospodarowania przestrzennego Gminy Michałowice stanowiących zmiany miejscowego planu zagospodarowania przestrzennego obszaru „Komorów – część I”:

A. miejscowy plan zagospodarowania przestrzennego Gminy Michałowice obszaru „Żwirowa”;

B. miejscowy plan zagospodarowania przestrzennego Gminy Michałowice obszaru „Zaciszna”;

C. miejscowy plan zagospodarowania przestrzennego Gminy Michałowice obszaru „Zespół Szkół Ogólnokształcących”;

D. miejscowy plan zagospodarowania przestrzennego Gminy Michałowice

obszaru „Łąkowa”;

E. miejscowy plan zagospodarowania przestrzennego Gminy Michałowice obszaru „Polna”;

F. miejscowy plan zagospodarowania przestrzennego Gminy Michałowice obszaru „Bugaj”.

Granice planów, o których mowa w ust. 1 oznaczone są na mapach, stanowiących załączniki do uchwały.

2. Dla sporządzanych miejscowych planów zagospodarowania przestrzennego, o których mowa w ust. 1, dopuszczono odrębne sporządzanie i uchwalanie poszczególnych planów, w tym w sposób grupowy lub jednostkowy.

UCHWAŁA Nr XI/112/2011

w sprawie przystąpienia do sporządzenia miejscowego planu zagospodarowania przestrzennego Gminy Michałowice obszaru „Opacz Kolonia”, obejmującego tereny położone w obrębach geodezyjnych wieś Opacz Kolonia i osiedle Michałowice

Przystąpiono się do sporządzenia miejscowego planu zagospodarowania przestrzennego Gminy Michałowice obszaru „Opacz Kolonia”, obejmującego tereny położone w obrębach geodezyjnych wieś Opacz Kolonia i osiedle Michałowice, w granicach stanowiących załącznik do uchwały.

UCHWAŁA Nr XI/113/2011

w sprawie przystąpienia do sporządzenia miejscowego planu zagospodarowania przestrzennego Gminy Michałowice obszaru „Opacz Mała”, obejmującego część obrębu geodezyjnego wieś Opacz Mała

Przystąpiono do sporządzenia miejscowego planu zagospodarowania przestrzennego Gminy Michałowice obszaru „Opacz Mała”, obejmującego

część obrębu geodezyjnego wieś Opacz Mała, w granicach stanowiących załącznik do uchwały.

UCHWAŁA Nr XI/115/2011

w sprawie przystąpienia do sporządzenia miejscowego planu zagospodarowania przestrzennego Gminy Michałowice obszaru „Pęcice, Sokołów”, obejmującego tereny położone w obrębach geodezyjnych wieś Pęcice i wieś Sokołów

Przystąpiono do sporządzenia miejscowego planu zagospodarowania przestrzennego Gminy Michałowice obszaru „Pęcice, Sokołów”, obejmującego tereny położone w obrębach geodezyjnych wieś Pęcice i wieś Sokołów, w granicach określonych w załączniku graficznym do uchwały.

UCHWAŁA Nr XI/114/2011

w sprawie przystąpienia do sporządzenia miejscowego planu zagospodarowania przestrzennego Gminy Michałowice obszaru „Wieś Michałowice”, obejmującego część obrębu geodezyjnego wieś Michałowice

Przystąpiono do sporządzenia miejscowego planu zagospodarowania przestrzennego Gminy Michałowice obszaru „Wieś Michałowice”, obejmującego część obrębu geodezyjnego wieś Michałowice, w granicach stanowiących załącznik do uchwały.

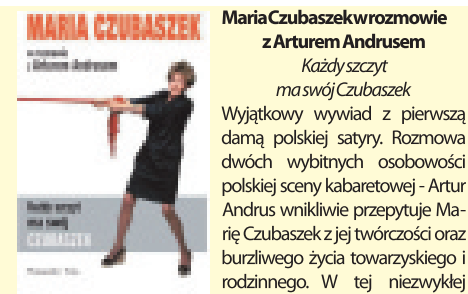


PO PROSTU CZYTAJ...

Nowości wybrane przez Gminną Bibliotekę Publiczną im. Marii Dąbrowskiej w Komorowie. Serdecznie zapraszamy!



NOWOŚCI Z DZIAŁU DLA DOROSŁYCH



Maria Czubaszek w rozmowie z Arturem Andrussem

Każdyszczyt mas swój Czubaszek

Wyjątkowy wywiad z pierwszą damą polskiej satyry. Rozmowa dwóch wybitnych osobowości polskiej sceny kabaretowej - Artur Andrus wnikliwie przepytuje Marię Czubaszek z jej twórczości oraz burzliwego życia towarzyskiego i rodzinnego. W tej niezwyklej

książce-wywiadzie znajdują się nie tylko współcześnie przeprowadzone rozmowy, ale i fragmenty satyrycznej i literackiej twórczości Marii Czubaszek. Niektóre z nich, odnalezione "w tapczanie", przypomniane zostaną Czytelnikom po wielu latach.



Danuta Wałęsa

Marzenia i tajemnice

Ta książka zaskoczy, podważy stereotypy, a wszystkim pozwoli spojrzeć na wielką historię z innej, kobiecej perspektywy. Odsłoni drugie dno uznanych za oczywiste faktów.

W odważnej i przejmującej autobiografii autorka opowiada o sobie, swojej rodzinie i burzliwej historii Polski ostatnich dekad. Jako prezydentowa, potrafiła znaleźć się w każdej sytuacji,

nigdy nie wysuwała się na pierwszy plan i bardzo strzegła swojej prywatności. Teraz, jako dojrzała kobieta, opowiada światu swoją wersję wydarzeń. Mówi, jak - zawsze naturalna i silna - zarówno o chwilach wspaniałych, jak i o cenie, którą przyszło za nie zapłacić.



Robert Marshall

W kanałach Lwowa

Książka na podstawie której Agnieszka Holland nakręciła film "W ciemności". Oparta na faktach dramatyczna historia Żydów, którzy podczas likwidacji getta we Lwowie w marcu 1943 roku ukryli się w kanałach pod miastem. Spędzili tam czternaście miesięcy. W podziemiach miasta, w ciemności, wilgoci, wśród szczurów, na przekór wszystkiemu... Przetrawili dzięki pomocy Leopolda Sochy, polskiego kanalarza, który pomógł im, narażając siebie i swoją rodzinę, chociaż początkowo kierowała nim chęć łatwego zysku. W kanałach Lwowa to niewiarygodna, wstrząsająca prawdziwa historia o gehennie tych, którzy przeżyli oraz podnosząca na duchu opowieść o koleżeństwie i odwadze.

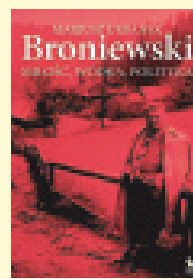


Erich Maria Remarque

Na ziemi obiecanej

Ostatnia, nigdy niepublikowana powieść wybitnego pisarza. Erich Maria Remarque, klasyk literatury niemieckiej i światowej, autor głośnej i wielokrotnie wznowianej w Polsce powieści Na Zachodzie bez zmian. Na ziemi obiecanej rozpoczął pisać na rok przed śmiercią. Opowiada ona o losach uchodźców niemieckich, głów-

nie Żydów. USA to dla nich ziemia wolności i spokoju, świat nowych możliwości. Na obczyźnie ludzie ci nie są jednak w stanie uwolnić się od wspomnień koszmaru przesładowań i niekończących się ucieczek.

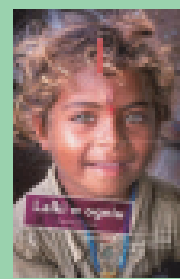


Mariusz Urbanek

Broniewski

Pierwsza kompletna, oparta na materiałach źródłowych biografia Władysława Broniewskiego, ukazująca jego skomplikowane losy, fascynacje i rozczarowania polityczne, nieprzejednaną postawę polskiego patrioty, mimo pozorów uległości wobec władzy i nacisków politycznych. Wiele przytoczonych wierszy

ukazuje, jak bardzo twórczość poety osadzona była w świecie osobistych doznań, przeżyć i przemyśleń, a nie była wynikiem koniunkturalnych rozgrywek. Bogaty materiał ilustracyjny.

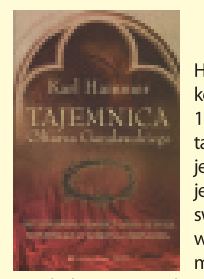


Paulina Wilk

Lalki w ogniu. Opowieści z Indii

W swej reporterskiej książce Lalki w ogniu dziennikarka "Rzeczpospolitej" i podróżniczka Paulina Wilk daje czytelnikom zaskakujący obraz Indii. Z jednej strony medialny symbol azjatyckiego boomu, indyjski tygrys, zdumiewa gospodarczym potencjałem i uwodzi egzotycznym urokiem.

Z drugiej to społeczeństwo wciąż podzielone na panów i służących, rządzone przez skrywane namiętności i tysiącletnie przesady. Kraj, w którym politycy są posłusznymi astrologom, geniusze chodzą bez butów, a miliony dziewczynek znikają bez wieści. W Lalkach w ogniu te dwa światy przenikają się.



Karl Hammer

Tajemnica ołtarza gandawskiego

Hitlerowska grabież dzieł sztuki, konspiracja i korona ciemniowa. W 1934 r. została skradziona jedna z tablic Ołtarza Gandawskiego i nigdy jej nie odnaleziono. Zgłębiając tę tajemnicę, Karl Hammer opiera się w swojej książce na znakomitym wywiadzie z autentyczną postacią, Tomem R. ? historykiem sztuki, który

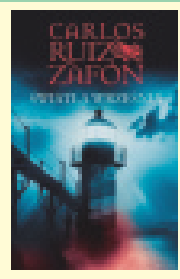
w młodości pomagał CIA i MI5 w rozwiązaniu zagadki kradzieży dzieł sztuki dokonanych przez nazistów.



Maria Curie i córki

Listy

Maria Skłodowska-Curie - noblistka, wybitny naukowiec, ale także żona i matka. Od tragicznej śmierci męża samotnie wychowuje córki. Zebrane w książce listy, które pisały do siebie matka i córki, wprowadzają w atmosferę rodzinnej intymności i relacjonują wielkie oraz drobne wydarzenia z ich życia aż do śmierci Marii w 1934 roku.



Carlos Ruiz Zafon

Światła wrzeźnia

- Okrutna tajemnica wspaniałej nadmorskiej rezydencji pełnej wielu ponurych wspomnień
- Tajemniczy i groźny stwór zamieszkujący normandzki las Cavenmore
- Tę powieść mógłby napisać młody Julian Carax, bohater Cienia wiatru

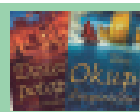
NOWOŚCI Z DZIAŁU DLA DZIECI I MŁODZIEŻY



Christopher Paolini

Eragon: Dziedzictwo

Najgłośniejszy megabestseller od 2003 roku na świecie. Od sierpnia 2003 roku nieprzerwanie na szczycie list bestsellerów. Eragon - bohater Paoliniego, młody wiejski chłopak znajduje niebieski kamień i przynosi go do domu...



Emily Diamand

Okup Drapieżów. Dzieci potopu

Wszystko jest inne. Londyn to miasto biedaków. Mocarstwem jest Większa Szkocja. Na morzu prym wiodą drapieży. Ludzie żyją bez technologii i komputerów. Brzmi ciekawie, prawda? A to dlatego, że takiej historii jeszcze nie było. Nic dziwnego, że książka zwyciężyła w konkursie The Times na najlepszą książkę młodzieżową fantasy!



Nowe przygody Bolka i Lolka

Przepis jest prosty: dwóch kultowych bohaterów, ulubieńców dzieci i rodziców, i plejada najwybitniejszych polskich pisarzy dla dzieci. Mnóstwo czytania i kolorowe bajkowe ilustracje. Bolek i Lolek lubią się dobrze bawić, ale ciągle wpadają w tarapaty. Nowe przygody Bolka i Lolka to idealny prezent dla wszystkich fanów Mikołajka i Jaśków.



Basia i Boże Narodzenie

Przygotowania do Świąt to dużo pracy. Wszyscy pomagają, każdy wie, co się robi z ciastem pierniczkowym i jak zrobić łańcuchy na choinkę? Ale jak przygotować Wigilię, kiedy mama ma złamaną rękę?

Wybór i opracowanie książek: J. Janaszewska, W. Kłosińska, K. Walichnawska

BIBLIOTEKA W KOMOROWIE ul. Kraszewskiego 3

Poniedziałek 12.00-18.00
Środa 12.00-18.00
Czwartek 10.00-15.00
Piątek 12.00-18.00

www.biblioteka-komorow.pl

BIBLIOTEKA W MICHAŁOWICACH ul. Szkolna 15

Poniedziałek 12.00-18.00
Środa 10.00-15.30
Czwartek 10.00-15.30
Piątek 12.00-18.00

www.biblioteka.michalowice.pl

BIBLIOTEKA W NOWEJ WSI ul. Główna 52a

Wtorek 12.00-18.00
Czwartek 12.00-18.00

www.biblioteka.michalowice.pl



WYKAZ TELEFONÓW URZĘDU GMINY

05-816 Michałowice, ul. Raszyńska 34, e-mail- sekretariat@michalowice.pl,
www.michalowice.pl, fax.: (22) 723 81 78 wewn.190

<p>Centrala: 22 723 81 78; 22 723 93 32; 22 723 93 35 oraz tonowo wybierając nr wewnętrzny: 0 lub 116 - Sekretariat Wójta, 101, 108 - Inwestycje, 104, 105 - Podatki, 106 - Skarbnik Gminy, 107 - Księgowość budżetowa, 109 - Gospodarka Komunalna i Ochrona Środowiska, 110 - Kierownicy Ref. Inwestycji i Gospodarki Komunalnej 111 - Sekretarz Gminy, 113 - Zamówienia Publiczne, 121 - Planowanie Przestrzenne, 123, 124 - Geodezja i Rolnictwo, 125 - Biuro Rady Gminy</p>	<p>Telefony bezpośrednie: Referat Spraw Obywatelskich - 22 723 87 55 Stanowisko ds. Kultury - 22 723 83 00 Planowanie Przestrzenne - 22 723 93 36 Geodezja i Rolnictwo - 22 723 93 37 Ewidencja Działalności Gospodarczej - 22 723 93 45 Biuro Rady Gminy - 22 723 93 38 Rozliczanie faktur za kanalizację - 22 758 03 07</p>
---	---

Kasa (22) 723 84 08 (czynna: pon 9.15-16.30, wt-pt 8.15-15.30, w ostatni dzień roboczy miesiąca kasa czynna do 12.00)

GMINNE JEDNOSTKI ORGANIZACYJNE

<p>GMINNY OŚRODEK POMOCY SPOŁECZNEJ GMINY MICHAŁOWICE Z SIEDZIBĄ W NOWEJ WSI ul. Główna 52A, 05-806 Komorów, tel. 22 758 27 93</p>	<p>GMINNE PRZEDSZKOLE W MICHAŁOWICACH ul. Szkolna 13, 05-816 Michałowice, tel. 22 723 83 80</p>
<p>ZESPÓŁ OBSŁUGI EKONOMICZNO-ADMINISTRACYJNEJ SZKÓŁ Z SIEDZIBĄ W NOWEJ WSI ul. Główna 96, 05-806 Komorów, tel. 22 758 26 63</p>	<p>BIBLIOTEKA PUBLICZNA GMINY MICHAŁOWICE ul. Szkolna 15, 05-816 Michałowice, (budynek szkoły podstawowej) tel/fax 22 723 86 00</p>
<p>ZESPÓŁ SZKÓŁ OGÓLNOKSZTAŁCĄCYCH IM. MARII DĄBROWSKIEJ W KOMOROWIE ul. Marii Dąbrowskiej 12/20, 05-806 Komorów, tel. 22 758 06 37 ZSO i szkoła podstawowa, tel. 22 758 02 48 liceum tel. 22 758 08 95 gimnazjum</p>	<p>Filia biblioteki mieści się w Nowej Wsi (budynek gminnego przedszkola) ul. Główna 52A, 05-806 Komorów, tel./fax. 22 758 28 72</p>
<p>ZESPÓŁ SZKÓŁ W MICHAŁOWICACH ul. Szkolna 15, 05-816 Michałowice, tel. 22 723 86 21 ZS, tel. 22 723 84 58 szkoła podstawowa, tel. 22 753 02 40 gimnazjum</p>	<p>GMINNA BIBLIOTEKA PUBLICZNA W KOMOROWIE ul. Kraszewskiego 3, 05-806 Komorów, Tel. 22 758 01 84</p>
<p>ZESPÓŁ SZKOLNO-PRZEDSZKOLNY IM. MIKOŁAJA KOPERNIKA W NOWEJ WSI ul. Główna 96, 05-806 Komorów tel. 22 758 26 05 szkoła, tel. 22 758 26 51 przedszkole</p>	<p>GMINNA KOMISJA DS. PROFILAKTYKI I ROZWIĄZYWANIA PROBLEMÓW ALKOHOLOWYCH W MICHAŁOWICACH Z SIEDZIBĄ W NOWEJ WSI, ul. Główna 52 A, 05-806 Komorów, tel. 22 758 28 22 (dyżury w każdy czwartek w godz. 17.00-19.00)</p>

WAŻNIEJSZE TELEFONY

<p>POLICJA Komisariat Policji w Regulach, 05-816 Michałowice; ul. Kuchy 15 tel. 22 723 41 70, 22 604 65 00, 22 753 40 46, sekretariat tel. 22 604 65 02, fax. 22 604 64 06 (wszystkie telefony czynne całodobowo) Komenda Powiatowa: 22 758 60 81 do 85, 22 604 62 13</p>	<p>AWARIE SIECI KANALIZACYJNEJ I SANITARNEJ Przedsiębiorstwo Gospodarki Wodno-Ściekowej „GEA-NOVA” Sp. z o. o. 05-082 Stare Babice, ul. Kutrzeby 38 SERWIS: tel. 695 380 695, 693 860 083</p>
<p>PAŃSTWOWA STRAŻ POŻARNA W PRUSZKOWIE Telefon alarmowy 22 758 77 01</p> <p>OCHOTNICZA STRAŻ POŻARNA W NOWEJ WSI ul. Główna 2 – tel. alarmowy 22 758 26 87, 692 773 871</p>	<p>AWARIE SIECI WODOCIĄGOWEJ MPWiK Pruszków (obsługa sieci wodociągowej Michałowic Wsi oraz osiedli Michałowice i Ostoja w Komorowie) Pogotowie wodociągowe MPWiK tel.: 22 445 62 11, 784 021 226</p> <p>WODROL. S. A (obsługa pozostałych sieci wodociągowych gminy) Pogotowie Wodociągowe WODROL tel. 694 404 990; 602 395 008</p>
<p>STAROSTWO POWIATOWE tel. 22 738 14 00 Referat drogowy tel. 22 738 15 56, 22 738 15 57, 22 738 15 59</p>	<p>PRZYCHODNIE LEKARSKIE „Arka” Komorów, ul. Beryłowa 34, tel. 22 758 00 85 RES-MED. Michałowice, ul. Ludowa 7, tel. 22 753 04 04 Przychodnia Lekarska ZDROWIE Komorów, ul. Turkusowa 5, tel. 22 759 16 57</p>
<p>POGOTOWIE ENERGETYCZNE Rejon Pruszków tel. 22 738 23 00 Rejon W-wa (ul. Włodarzewska) tel. 22 821 52 11</p>	<p>APTEKI „Leśna” Komorów, ul. Ceglana, tel. 22 758 02 21 „Ostoja” Komorów, ul. Beryłowa 34, tel. 22 758 00 82 Apteka w Nowej Wsi, ul. Główna 24, tel. 22 758 27 25 Apteka w Michałowicach, ul. Jesionowa 40, tel. 22 723 91 83 Apteka w Michałowicach, ul. Parkowa 1a, tel. 22 723 92 00</p>
<p>POGOTOWIE GAZOWE Awarie: tel 992, 22 621 24 71, fax. 22 629 76 54</p>	
<p>OŚWIETLENIE ULICZNE Firma "Cieślowski" tel. 22 720 39 07</p>	

Zredagował Urząd Gminy Michałowice
e-mail: sekretariat@michalowice.pl

Druk:

usługi poligraficzne

helvetica
polastico
rok zał. 1984

ul. Dębowa 14
05-806 Komorów Granica
tel.: 502122 635
www.helvetica-druk.pl

