

**UCHWAŁA Nr**  
**Rady Gminy Michałowice**  
**z dnia ... .. 2022 r.**

**w sprawie ustalenia zasad i warunków sytuowania na terenie Gminy Michałowice obiektów małej architektury, tablic reklamowych i urządzeń reklamowych oraz ogrodzeń, ich gabarytów, standardów jakościowych oraz rodzajów materiałów budowlanych, z jakich mogą być wykonane**

Na podstawie art. 18 ust. 2 pkt 15 i art. 40 ust. 1 ustawy z dnia 8 marca 1990 r. o samorządzie gminnym ((t.j. Dz. U. z 2022 r. poz. 559; zm.: Dz. U. z 2022 r. poz. 583, zm.: Dz. U. z 2022 r. poz. 1005, zm.: Dz. U. z 2022 r. poz. 1079.), art. 37a ust. 1, 4, 6, 7 i 10 oraz art. 37b ust.6 ustawy z dnia 27 marca 2003 r. o planowaniu i zagospodarowaniu przestrzennym (t.j. Dz. U. z 2022 r. poz. 503), w związku z uchwałą Rady Gminy Michałowice nr X/116/2019 z dnia 5 sierpnia 2019 r. w sprawie przygotowania projektu uchwały w sprawie ustalenia zasad i warunków sytuowania na terenie gminy Michałowice obiektów małej architektury, tablic reklamowych i urządzeń reklamowych oraz ogrodzeń, ich gabarytów, standardów jakościowych oraz rodzajów materiałów budowlanych, z jakich mogą być wykonane,

**mając na celu dążenie do zachowania krajobrazu kulturowego, wysokiego poziomu jakości życia a także realizację zasad zrównoważonego rozwoju, w tym ochrony przyrody oraz prawidłowego kształtowania ład przestrzennego,**

**Rada Gminy Michałowice uchwala co następuje:**

**§1.** Ustala się zasady i warunki sytuowania na terenie gminy Michałowice obiektów małej architektury, tablic reklamowych i urządzeń reklamowych oraz ogrodzeń, ich gabaryty, standardy jakościowe oraz rodzaje materiałów budowlanych, z jakich mogą być wykonane, określone w załączniku Nr 1 do uchwały, będącym integralną częścią uchwały, zwane dalej Uchwałą Krajobrazową.

**§2.** Rozstrzygnięcie o sposobie rozpatrzenia nieuwzględnionych i częściowo nieuwzględnionych przez Wójta Gminy Michałowice uwag wniesionych do wyłożonego do publicznego wglądu projektu Uchwały Krajobrazowej stanowi załącznik Nr 2 do uchwały.

**§3.** 1. Uchwała Krajobrazowa wprowadza różne regulacje dla różnych obszarów wraz z określeniem w sposób jednoznaczny granic tych obszarów.

2. Uchwała Krajobrazowa zawiera załącznik graficzny w związku z ust. 1.

§4. Wykonanie Uchwały Krajobrazowej powierza się Wójtowi Gminy Michałowice.

§5. Uchwała wchodzi w życie po upływie 30 dni od dnia jej ogłoszenia w Dzienniku Urzędowym Województwa Mazowieckiego.

**Przewodniczący**

**Rady Gminy Michałowice**

Załącznik Nr 1  
do uchwały Nr ...  
Rady Gminy Michałowice  
z dnia ... .. 2022 r.

**Zasady i warunki sytuowania na terenie Gminy Michałowice obiektów  
małej architektury, tablic reklamowych i urządzeń reklamowych oraz ogrodzeń,  
ich gabaryty, standardy jakościowe oraz rodzaje materiałów budowlanych,  
z jakich mogą być wykonane.**

**Rozdział I**

**Przepisy wprowadzające.**

**§1. 1.** Ustala się podział Gminy Michałowice na obszary podlegające różnym regulacjom:

- 1) krajobraz prężności gospodarczej obejmujący następujące działki ewidencyjne:
  - a) Obręb numer 0005, działki o numerach: 1133, 1134, 1135, 1136, 1137, 1138, 1139, 1140, 1141, 1142, 1143, 1144, 1255/1, 1256, 1257, 1258, 1110, 1190, 1057, 1059, 1058, 1017, 994/2, 994/3, 994/5, 994/4, 983, 982/1, 966, 967/1, 968/1, 969/1, 970/1, 971/1, 974/1, 975, 1155/1, 1152/1, 1152/2, 1163, 1153/2, 1153/1, 1145/1, 1145/2, 1146, 1147, 1149, 1150,
  - b) Obręb numer 0008, działki o numerach: 10/6, 9, 6/3, 6/4, 6/2, 7/1, 7/2, 10/4, 10/2, 10/3, 10/1, 8/1, 8/2, 50/3, 50/5, 647/10, 647/12, 652, 66, 62, 69/6, 69/4, 78/2, 648/15, 648/17, 648/19, 649/7, 649/9, 61/1, 61/2, 56/1, 57/1, 60/3, 727/1, 68/3, 68/4, 71/7, 10/8, 10/9, 69/7, 69/5, 78/3, 80, 88, 83/1, 85/5, 85/16, 85/17, 85/13, 86/5, 86/6, 86/14, 86/12, 86/13, 86/4, 360/1, 360/2, 361/1, 357, 3/2, 647/14, 647/13, 648/16, 648/20, 648/18, 648/6, 648/10, 649/8, 649/10, 56/2, 57/2, 60/4, 727/2, 71/8, 67/4, 72, 73, 89, 74/7, 74/14, 74/8, 74/13, 74/12, 74/10, 74/11, 74/3, 76/1, 76/2, 77,

- c) Obręb numer 0013, działki o numerach: 459/1, 459/2, 459/3, 459/6, 459/7, 459/8, 459/9, 459/10, 459/15, 459/45, 459/19, 459/21, 459/46, 459/47, 459/25, 459/26, 459/27, 459/29, 459/28, 459/31, 459/32, 459/36, 459/37, 459/38, 224/5, 224/6, 224/8, 224/9, 224/10, 224/11, 224/12, 224/13, 224/14, 224/3, 224/15, 224/16, 224/17, 224/18, 224/19, 224/20, 224/21, 224/21, 224/22, 442, 224/23, 224/24, 224/25, 224/26, 224/27, 224/28, 224/29, 224/30, 224/31, 224/32, 224/33, 224/34, 224/35, 224/36, 224/37, 224/38, 224/39, 224/1,175/1, 166/1, 159/1, 132/1, 136, 135/1, 140/3, 141, 149, 150/2, 158, 460, 461, 463/1, 464/3, 464/4, 464/5, 464/2, 465, 466, 475/2, 476/2, 476/1, 477, 497/1, 498, 499, 500, 501, 502, 503, 504, 505, 506, 507, 508, 509, 510, 511, 512, 513, 807/1, 807/2, 516, 517, 518, 519, 242, 243, 241/1, 239, 238/1, 236/2, 235, 225, 226, 227, 228, 229, 230, 231, 232, 233, 234/4, 234/3, 388/4, 388/1, 377, 378, 379, 380, 100, 99,98, 97, 96, 79/2, 81, 79/1, 80, 82, 83, 84, 85, 86, 87,88,90/2, 90/3, 91, 92, 93, 94, 95, 218, 217, 219, 215,216, 458, 220, 221, 222, 223/3, 223/4, 223/2,211, 212/4, 213, 199/4, 198, 195, 196, 197, 175/2,166/2, 131/8, 131/6, 132/2, 135/2, 134, 140/4, 140/1, 139/1, 148/1, 157;

2) pozostały obszar Gminy Michałowice – od granic obszaru opisanego w pkt 1 do granic administracyjnych Gminy Michałowice.

2. Granice krajobrazu prężności gospodarczej zostały zwizualizowane na załączniku graficznym, będącym integralną częścią niniejszej uchwały

**§2. 1. Dopuszcza się sytuowanie tablic reklamowych i urządzeń reklamowych wyłącznie na zasadach i warunkach określonych w Rozdziale III, we wskazanych w nim gabarytach z zachowaniem standardów jakościowych i rodzajów materiałów z jakich zostały wykonane, z zastrzeżeniem ust 2 i ust. 4.**

2. Rodzaje tablic reklamowych i urządzeń reklamowych, dopuszczonych do sytuowania na terenie Gminy Michałowice zostały wskazane w Rozdziale III oraz zdefiniowane w Rozdziale II.

3. Metodyka ustalania gabarytów tablic reklamowych i urządzeń reklamowych została określona w Rozdziale II.

4. W odniesieniu do szyldów obowiązują ponadto:

- 1) maksymalna liczba szyldów, które mogą być umieszczone na danej nieruchomości przez podmiot prowadzący na niej działalność, z wykorzystaniem dopuszczonych typów szyldów wskazane w Rozdziale III;

2) zasady i warunki sytuowania oraz gabaryty określone w Rozdziale III.

**§3. Dopuszcza się sytuowanie ogrodzeń** wyłącznie na zasadach i warunkach określonych w Rozdziale IV, we wskazanych w nim gabarytach z zachowaniem standardów jakościowych i rodzajów materiałów z jakich zostały wykonane.

**§4. Dopuszcza się sytuowanie obiektów małej architektury** wyłącznie na zasadach i warunkach określonych w Rozdziale IV, we wskazanych w nim gabarytach z zachowaniem standardów jakościowych i rodzajów materiałów z jakich zostały wykonane.

**§5. Warunki i termin dostosowania tablic reklamowych i urządzeń reklamowych oraz ogrodzeń i obiektów małej architektury określa Rozdział VI.**

## **Rozdział II**

### **Definicje i metodyka ustalania gabarytów i liczby szyldów.**

**§6. Ilekróć w Uchwale Krajobrazowej jest mowa o:**

- 1) **banerze reklamowym** – należy przez to rozumieć tablicę reklamową wykonaną z tkaniny, miękkiego tworzywa sztucznego lub papierowej folii impregnowanej, o strukturze spoistej lub w formie siatki, sytuowaną na istniejących elementach zagospodarowania;
- 2) **billboardzie** – należy przez to rozumieć tablicę reklamową o powierzchni powyżej 5,8 m<sup>2</sup>, umożliwiającą umieszczanie treści reklamy przeznaczonej do czasowej ekspozycji, najczęściej w formie plakatu, w układzie poziomym;
- 3) **elementach krajobrazu kulturowego** – należy przez to rozumieć zabytki, ujęte w Gminnej Ewidencji Zabytków (w tym w szczególności wpisane do Wojewódzkiego Rejestru Zabytków) oraz następujące przydrożne kapliczki:
  - a) Komorów – róg al. Marii Dąbrowskiej i Starych Lip – Figura Matki Boskiej na postumencie. Otoczona niskim ogrodzeniem,
  - b) Pęcice – ul. Parkowa – Figura Matki Boskiej na czterostopniowym postumencie,
  - c) Sokołów – róg ul. Sokołowska i Rodzinnej – Figura Matki Boskiej na trójstopniowym postumencie. Postument zwieńczony ścietymi krawędziami,
  - d) Pęcice – ul. Pęcicka – Krzyż o ramionach zakończonym trójliściem, na postumencie. Pośrodku figura Chrystusa przybitego do krzyża,

- e) Sokołów – ul. Sokołowska – Krzyż na postumencie. Wewnątrz postumentu przedstawienie Matki Boskiej z Jasnej Góry,
  - f) Sokołów – róg ul. Sokołowskiej i Wąskiej – Krzyż na trójstopniowym cokole,
  - g) Reguły – al. Powstańców Warszawy – Krzyż na postumencie. Wewnątrz postumentu figura Matki Boskiej,
  - h) Pęcice – ul. Parkowa – Krzyż z figurą Matki Boskiej wewnątrz postumentu,
  - i) Sokołów – ul. Gromadzka – Krzyż na wysokiej podstawie z piaskowca,
  - j) Suchy Las – róg ul. Parkowej i ks. M. Woźniaka Krzyż na pamiątkę błogosławieństwa ks. Michała Woźniaka,
  - k) Opacz Mała – ul. Targowa – Krzyż na trójstopniowym cokole, wewnątrz którego znajduje się pomalowana figura Chrystusa,
  - l) Pęcice – ul. Pęcicka, róg Kasztanowej – Krzyż na niewielkim cokole, ze współczesną figurą Chrystusa,
  - m) Pęcice Małe – ul. Komorowska róg Dzikiej – Wysoki krzyż na dwustopniowym cokole,
  - n) Komorów – róg ul. Brzozowej i Kolejowej – Figura Matki Boskiej wewnątrz szklanej gabloty, na cokole,
  - o) Michałowice – Wieś – ul. Poniatowskiego/Borowskiego Krzyż z figurą Chrystusa na cokole. Wewnątrz postumentu przedstawienie religijne,
  - p) Opacz-Kolonia – ul. Śródkowa, za rondem ul. Ryżowa – Figura Matki Boskiej wewnątrz cokołu. Cokół zwieńczony krzyżem współczesny
  - q) Michałowice – ul. Jesionowa, przy Netto – Współczesna kapliczka w formie cokołu z wnęką i przedstawieniem religijnym,
  - r) Nowa wieś – ul. Główna 62 – Figura Matki Boskiej wewnątrz szklanej gabloty na cokole,
  - s) Pęcice – rondo przy ul. Parkowej i Zaułek – Krzyż z figurą Chrystusa;;
- 4) **fladze reklamowej** – należy przez to rozumieć urządzenie reklamowe lub tablicę reklamową, wykonane z miękkiego materiału, sytuowane na maszcie lub innej konstrukcji, która nie obejmuje całego obwodu materiału;
- 5) **elewacji** – należy przez to rozumieć płaszczyznę przegrody zewnętrznej budynku (ściany) wraz z otworami okiennymi, witrynami, detalami architektonicznymi i attyką, której:
- a) krawędzią dolną jest styk ściany z nawierzchnią, na której jest sytuowana; zaś w przypadku zastosowania podcieni w poziomie parteru elewacji krawędź najbliższa poziomowi terenu, położonego bezpośrednio poniżej,

- b) krawędziami bocznymi są krawędzie narożników,
  - c) krawędzią górną są najwyżej położone elementy wykończeniowe ściany, wieńczącej ją attyki lub linia styku ściany z okapem połaci dachowej,
  - d) wysokością jest odległość mierzona w pionie między najniższym położonym punktem dolnej i najwyżej położonym punktem krawędzi górnej danej elewacji;
- 6) **formie ażurowej** – należy przez to rozumieć tablicę reklamową lub urządzenie reklamowe, których powierzchnię ekspozycyjną tworzą płaskie lub przestrzenne litery bądź grafiki – w tym szczególnie napisy, znaki, logo, symbole:
- a) mieszczące się we własnym obrysie i nieposiadające tła,
  - b) w układzie rewersowym, t. j. wycięcia w płaszczyźnie lub wycięcia z bryły – kształt formy nadaje obrys wycięcia widoczny w pozostawionym elemencie,
  - c) w układzie wklęsłym, t.j. wytrawionym, wypalonym bądź wyrzeźbionym lub wrytym;
- 7) **formie wielostronnej** – należy przez to rozumieć tablicę reklamową lub urządzenie reklamowe posiadające dwie lub więcej, skierowane w różnych kierunkach, powierzchnie ekspozycyjne, sytuowane na tej samej wysokości i posiadające te same gabaryty;
- 8) **formie wolnostojącej** – należy przez to rozumieć taki sposób sytuowania tablicy reklamowej lub urządzenia reklamowego, w którym posiadają one niezależną własną konstrukcję nośną, trwale lub nietrwale związaną z gruntem;
- 9) **formie zwartej** – należy przez to rozumieć formę przestrzenną urządzenia reklamowego, która wypełnia 80% przestrzeni prostopadłościanu opisanego na skrajnych elementach danego urządzenia reklamowego;
- 10) **gablocie ekspozycyjnej** – należy przez to rozumieć drewnianą lub metalową szafkę z przezroczystym frontem oraz nieprzezroczystym tyłem, służącą do prezentacji umieszczonych w jej wnętrzu elementów, w tym tablic reklamowych i urządzeń reklamowych, sytuowaną w poziomie parteru elewacji;
- 11) **istotnych detalach architektonicznych** – należy przez to rozumieć krawędzie otworów okiennych i drzwiowych elewacji, uskoki i krawędzie elewacji, miejsca zmiany materiału wykończeniowego, boniowanie oraz krawędzie gzymsów, pilastrów, lizen i blend;
- 12) **kasetonie** – należy przez to rozumieć urządzenie reklamowe w postaci zamkniętej skrzynki w kształcie prostopadłościanu z licem wykonanym z trwałego i sztywnego materiału, z widniejącą na nim, na stałe naniesioną reklamą, najczęściej posiadające wewnętrzne źródło światła;

- 13) **krajobrazie prężności gospodarczej** – należy przez to rozumieć zbiór nieruchomości, których granice sąsiadują lub znajdują się w pasie drogowym Alei Jerozolimskich;
- 14) **muralu reklamowym** – należy przez to rozumieć tablicę reklamową w postaci powłoki malarskiej, wykonanej bezpośrednio na ścianie budynku;
- 15) **neonie** – należy przez to rozumieć szczególny przypadek formy ażurowej, w postaci lampy jarzeniowej, wykonanej ze szklanej rury wypełnionej gazem szlachetnym, tworzącej napis lub kompozycję plastyczną;
- 16) **ogrodzeniu ażurowym** – należy przez to rozumieć takie ogrodzenie, które posiada stosunek powierzchni prześwitów do powierzchni pełnych w przęsłach mniejszy niż 40% oraz ogrodzenie drewniane o prześwitach minimum 2 cm między sztachetami; do obliczeń nie bierze się pod uwagę cokołu, podmurówki ani słupków, zaś powierzchnię przęsła liczy się jako pole prostokąta zawartego między krawędziami słupków, krawędzią górną cokołu, podmurówki lub gruntu a którego wysokością jest wysokość słupków;
- 17) **osiach kompozycyjnych elewacji** – należy przez to rozumieć wyobrażalne linie proste, na których oparte są istotne architektonicznie elementy wystroju elewacji – linie proste, biegnące na przedłużeniu krawędzi otworów okiennych i drzwiowych elewacji, osie symetrii tych otworów oraz na przedłużeniu uskoków elewacji lub zmiany materiału wykończeniowego, a także krawędzie lub osie symetrii ścian lub detali architektonicznych, takich jak gzymsy, pilastry, lizeny, blendy;
- 18) **pasie ochronnym** – należy przez to rozumieć obszar elewacji, położony bezpośrednio wokół tablicy reklamowej lub urządzenia reklamowego, w którym nie występują istotne architektonicznie elementy wystroju elewacji, takie jak: krawędzie otworów okiennych i drzwiowych elewacji, uskoki i krawędzie elewacji, miejsca zmiany materiału wykończeniowego oraz krawędzie gzymsów, pilastrów, lizen i blend; jego szerokością określa się odległość od jego zewnętrznej krawędzi do zewnętrznej krawędzi tablicy reklamowej lub urządzenia reklamowego;
- 19) **pasie szyldowym** – należy przez to rozumieć powierzchnię na elewacji w poziomie parteru, mieszczącą się ponad górną krawędzią witryn lub otworu drzwiowego, prowadzącego do budynku lub lokalu;
- 20) **powierzchni ekspozycyjnej** – należy przez to rozumieć część tablicy reklamowej lub urządzenia reklamowego, niestanowiącą elementów konstrukcyjnych i zamocowań, przeznaczoną do ekspozycji reklamy;



- 21) **poziomie parteru elewacji** – należy przez to rozumieć dolny fragment elewacji, ograniczony od góry krawędzią elementu architektonicznego, oddzielającego pierwszą kondygnację nadziemną od kondygnacji wyższych, występującego w postaci gzymsu (górną krawędź elementu), podziału w wykończeniu elewacji lub uskoku (dolna krawędź elementu), a w przypadku, gdy taki element nie występuje – do poziomu dolnej krawędzi otworów okiennych drugiej kondygnacji nadziemnej – lub gdy wyżej wymienione elementy nie występują – do górnej krawędzi elewacji;
- 22) **przyczepie reklamowej** – należy przez to rozumieć urządzenie reklamowe nietrwale związane z gruntem, umieszczone na przyczepach samochodowych, lawetach lub innych konstrukcjach umożliwiających przemieszczanie oraz pojazdach, służących wyłącznie funkcji reklamowej, w przypadku ich sytuowania w sposób widoczny z dróg publicznych;
- 23) **pylonie** - należy przez to rozumieć wolnostojącą tablicę reklamową lub urządzenie reklamowe, mocowane w gruncie, w formie zwartej i o smukłej proporcji;
- 24) **reklamie naklejanej** – należy przez to rozumieć tablicę reklamową wykonaną z tworzywa sztucznego lub papieru mocowaną do elementów zagospodarowania przestrzennego, w szczególności szyb, za pomocą kleju;
- 25) **reklamie okolicznościowej** – należy przez to rozumieć tablicę reklamową lub urządzenie reklamowe, nie będące szyldem, umieszczane tymczasowo na okres maksymalnie 30 dni w okresie bezpośrednio poprzedzającym, w trakcie trwania i bezpośrednio po wydarzeniu o charakterze społecznym, kulturalnym lub sportowym, które to wydarzenie w posiada określoną datę rozpoczęcia i zakończenia, w postaci nietrwale związanej z gruntem, budynkiem lub budowlą;
- 26) **reklamie pneumatycznej** – należy przez to rozumieć tablicę reklamową lub urządzenie reklamowe z tworzywa sztucznego, wypełnione powietrzem, wolnostojące i nietrwale związane z gruntem;
- 27) **reklamie wyborczej** – należy przez to rozumieć reklamę okolicznościową, obejmującą materiał wyborczy, referendalny, reklamę kandydatów lub organizacji, które reprezentują, sytuowane na potrzeby kampanii referendalnych, wyborczych (parlamentarnych, w tym do Parlamentu Europejskiego, prezydenckich, lub do jednostek samorządu terytorialnego);
- 28) **semaforze** – należy przez to rozumieć urządzenie reklamowe mocowane prostopadle do elewacji budynku na wysięgniku;
- 29) **slupie ogłoszeniowo-reklamowym** – należy przez to rozumieć urządzenie reklamowe w formie walca;

30) **smukłej proporcji** – należy przez to rozumieć proporcje szerokości do wysokości tablicy reklamowej lub urządzenia reklamowego, wynoszące od 1:3 do 1:5;

31) **standardowych formatach** – należy przez to rozumieć gabaryty powierzchni ekspozycyjnej, charakterystyczne dla reklamy zewnętrznej, stosowane systemowo dla tablic reklamowych o następujących wartościach (szerokość x wysokość):

- a) 1,2x1,8 m,
- b) 3x2 m,
- c) 3,56 x 2,46 m,
- d) 5,04 x 2,38 m
- e) 6x3 m,
- f) 12x3 m,
- g) 12x4 m,
- h) 10x12 m,
- i) oraz wyłącznie dla flag reklamowych: 1x3 m, 2x6 m, 4x12 m.

32) **standardzie posadowienia** – w odniesieniu do formy wolnostojącej – należy przez to rozumieć obowiązek trwałego związania z gruntem, a w przypadku występowania fundamentu obowiązek jego umieszczenia pod powierzchnią terenu lub z zachowaniem wspólnego poziomu górnej krawędzi płyty fundamentowej z płaszczyzną gruntu lub nawierzchni, na której tablica reklamowa lub urządzenie reklamowe jest sytuowane;

33) **standardzie wyświetlania** – należy przez to rozumieć sposób wyświetlania reklam umożliwiający bieżącą zmianę informacji wizualnej z poszanowaniem komfortu odbiorcy, przez co rozumie się:

- a) zachowanie stałości obrazu,
- b) brak stosowania efektów wizualnych i przerw pomiędzy kolejno wyświetlanymi reklamami,
- c) stosowanie ekranu, alternatywnie:
  - w technologii ciekłokrystalicznej Liquid Crystal Display (LCD) o minimalnej rozdzielczości FullHD 1920×1080 pikseli, lub odpowiadający,
  - z diod elektroluminescencyjnych w technologii Surface Mounted Device (SMD) o maksymalnej wielkości piksela 20 mm, lub odpowiadający,
- d) stosowanie alternatywnie:
  - stałej jasności wyświetlacza – maksymalnie 400 cd/m<sup>2</sup>,
  - zmiennej jasności wyświetlacza, która nie może przekraczać:

- w dzień – 7 000 cd/m<sup>2</sup> dla reklam wyposażonych w automatyczny system regulacji jasności,
- w dzień – 2 500 cd/m<sup>2</sup> dla reklam niewyposażonych w automatyczny system regulacji jasności,
- w nocy – 400 cd/m<sup>2</sup>;

- 34) **stojaku reklamowym** – należy przez to rozumieć tablicę reklamową lub urządzenie reklamowe nietrwale związane z gruntem, o gabarytach umożliwiającym ręczne przenoszenie, wystawiane okresowo przed lokal, którego ofertę przedstawia, w szczególności sztaluga z menu, dwustronny koziółek lub tablica kredowa;
- 35) **sytuowaniu zbiorczym** – należy przez to rozumieć sposób sytuowania szyldów w przypadku występowania więcej niż jednej działalności na danej nieruchomości, polegający na obowiązku umieszczenia szyldów wielu podmiotów, działających na jednej nieruchomości na wspólnych tablicach reklamowych lub urządzeniach reklamowych w ramach dopuszczalnej liczby szyldów lub w przypadku szyldów jednej działalności na tabliczkach na dystansach;
- 36) **tabliczce na dystansach** – należy przez to rozumieć tablicę reklamową mocowaną do elewacji budynku za pomocą śrub dystansujących konstrukcję właściwą od elewacji;
- 37) **tabliczkach kierunkowych** – należy przez to rozumieć niewielkie (o określonych w uchwale krajobrazowej gabarytach) tablice reklamowe wskazujące kierunek dotarcia do działalności;
- 38) **totemie** – należy przez to rozumieć wolnostojące urządzenie reklamowe, trwale związane z gruntem, o smukłej proporcji oraz o powierzchni ekspozycyjnej w formie przestrzennego komponentu reklamowego na wysokim słupie;
- 39) **urządzeniu automatycznym** – należy przez to rozumieć obiekt znajdujący się poza budynkami i tymczasowymi obiektami budowlanymi, umożliwiającym zdalne dostarczanie usług oraz pełną lub częściową samoobsługę klienta, w szczególności: bankomaty, automaty z żywnością, paczkomaty, lodówki z żywnością, panele i stacje dostarczające usługi transportowe;
- 40) **witrynie** – należy przez to rozumieć okno lub okna, w tym szczególnie okna wystawowe, a także drzwi lokalu użytkowego służące szczególnie ekspozycji towarów lub prezentacji usług danego lokalu użytkowego, łącznie z przestrzenią otworu okiennego lub drzwiowego ograniczoną grubością ściany i krawędziami tego otworu;

41) **WOCK** – należy przez to rozumieć nieruchomości oraz części nieruchomości, będące szczególnym elementem krajobrazu naturalno-kulturowego, objęte Rozporządzeniem nr 3 Wojewody Mazowieckiego z dnia 13 lutego 2007 r. w sprawie Warszawskiego Obszaru Chronionego Krajobrazu (Dz. U. z 2007, poz. 870 z późn. zm.);

42) **wysokim standardzie jakościowym** – należy przez to rozumieć:

- b) zachowanie ciągłości pokrycia, grubości i koloru powłoki malarskiej elementów konstrukcyjnych;
- c) stosowanie ujednoczonej kolorystyki – jednakowej dla wszystkich malowanych elementów metalowych danej konstrukcji – w ograniczeniu kolorystycznym, alternatywnie:
  - czarny,
  - odcienie szarości,
  - odcienie granatu;
- d) brak ubytków w materiale konstrukcji i materiale wykończeniowym konstrukcji;
- e) brak występowania rdzy na elementach metalowych;
- f) zapewnienie odpowiedniego naciągu reklam wykonanych na materiałach miękkich, przez co rozumie się zachowanie jednej płaszczyzny powierzchni ekspozycyjnej tablic reklamowych, bez wybrzuszeń, dziur i zagięć.

**§7. 1. Uchwała Krajobrazowa nie narusza przepisów odrębnych, w szczególności związanych z ochroną następujących form ochrony przyrody:**

- 1) Warszawskiego Obszaru Chronionego Krajobrazu, dla którego obowiązuje Rozporządzenie Nr 3 Wojewody Mazowieckiego z dnia 13 lutego 2007 r. w sprawie Warszawskiego Obszaru Chronionego Krajobrazu (Dz. Urz. Woj. Maz. z 2007 r. Nr 42, poz. 870, ze zm.), w zakresie określonym w ustawie o ochronie przyrody;
- 2) Zespoły Przyrodniczo-Krajobrazowe: Stawy Pęcickie, dla którego obowiązuje Rozporządzenie Nr 76 Wojewody Mazowieckiego z dnia 29 października 2008 r. w sprawie ustanowienia zespołu przyrodniczo-krajobrazowego Stawy Pęcickie (Dz. Urz. Woj. Maz. z 2008 r. Nr 194, poz. 7037) oraz Wieś Komorów, dla których obowiązują przepisy art. 45 ustawy z dnia 16 kwietnia 2004 r. o ochronie przyrody (Dz.U. z 2022 r. poz. 916);
- 3) pomniki przyrody, dla których obowiązują przepisy art. 45 ustawy o ochronie przyrody;

4) ochrona gatunkowa roślin, zwierząt i grzybów, odbywająca się niezależnie od miejsc ich bytowania, dla której obowiązują przepisy art. 51, 52 ustawy o ochronie przyrody.

**2. Ilekroć w Uchwale Krajobrazowej użyto pojęć zdefiniowanych w przepisach odrębnych, należy przez to rozumieć ich brzmienie, ustalone tymi przepisami, w szczególności:**

- 1) przepisami ustawy z dnia 27 marca 2003 r. o planowaniu i zagospodarowaniu przestrzennym (t.j. Dz. U. z 2021 r. poz. 741 z późn. zm.): reklama, szyld, tablica reklamowa, urządzenie reklamowe;
- 2) przepisami ustawy z dnia 7 lipca 1994 r. – Prawo budowlane (t.j. Dz. U. z 2020 r. poz. 1333 z późn. zm.): budynek, budowla, obiekt budowlany, obiekt małej architektury;
- 3) przepisami ustawy z dnia 20 czerwca 1997 r. - Prawo o ruchu drogowym (t.j. Dz. U. z 2021 r. poz. 450 z późn. zm.): skrzyżowanie;
- 4) przepisami rozporządzenia Ministra Transportu i Gospodarki Morskiej z dnia 2 marca 1999 r. w sprawie warunków technicznych, jakim powinny odpowiadać drogi publiczne i ich usytuowanie (t.j. Dz. U. z 2016 r. poz. 124): teren zabudowy.

**§8. W odniesieniu do podawanych w Uchwale Krajobrazowej gabarytów, odległości i powierzchni wprowadza się następujące zasady:**

- 1) dopuszcza się tolerancję wykonawczą lub błąd pomiaru +/- 5%;
- 2) wskazane w Uchwale Krajobrazowej odległości między tablicami reklamowymi lub urządzeniami reklamowymi a innymi tablicami reklamowymi i urządzeniami reklamowymi lub budynkami liczone są jako najkrótsze odcinki, łączące ich skrajne elementy;
- 3) gabaryty takie jak: szerokość, wysokość i grubość, podaje się w odniesieniu do największej powierzchni ekspozycyjnej tablicy reklamowej lub urządzenia reklamowego, gdzie:
  - a) szerokość jest gabarytem poziomym,
  - b) wysokość jest gabarytem pionowym,
  - c) grubość jest gabarytem prostopadłym względem największej powierzchni ekspozycyjnej;

- 4) wysokość sytuowania i wysokość całkowitą podaje się w odniesieniu do poziomu terenu, nawierzchni lub powierzchni gruntu, na których sytuowana jest tablica reklamowa, urządzenie reklamowe, ogrodzenie lub obiekt małej architektury, na których są umieszczone bezpośrednio;
- 5) gabaryty, o których mowa w pkt 3 dotyczą elementów tablicy reklamowej lub urządzenia reklamowego, znajdujących się powyżej gruntu lub nawierzchni, na której się znajdują oraz poza licem muru, do którego są przytwierdzone.
- 6) powierzchnia ekspozycyjna, w wymienionych poniżej niestandardowych przypadkach, liczona jest w następujący sposób:
  - a) jako powierzchnia prostokąta opisanego na skrajnych elementach danej tablicy reklamowej lub urządzenia reklamowego:
    - dla tablic reklamowych lub urządzeń reklamowych w formie ażurowej, w tym dla układu rewersowego lub wklęsłego, gdzie bierze się pod uwagę gabaryty zewnętrzne pozostawionego elementu,
    - dla tablic reklamowych, których kształt jest inny niż prostokąt lub koło,
    - dla szyldów sytuowanych w jednym oknie lub drzwiach witryny,
  - b) jako powierzchnia boczna walca, opisanego na skrajnych elementach urządzenia reklamowego, którego podstawa oparta jest na gruncie;
- 7) liczba szyldów sytuowanych przez jeden podmiot rozumiana jest jako jeden szyld w przypadku:
  - a) zastosowania szyldu w formie ażurowej – wszystkie elementy takiego szyldu,
  - b) zastosowania tabliczek na dystansach – w przypadku zachowania sytuowania zbiorczego,
  - c) zastosowanie formy wielostronnej,
  - d) umiejscowienia w przestrzeni jednego otworu okiennego lub drzwiowego witryny bądź na jednej elewacji przeszklonej,
  - e) zastosowania szyldu w formie wolnostojącej, posiadającego powierzchnie ekspozycyjne skierowane w różne strony, jeśli zachowują identyczne gabaryty i wysokość sytuowania;
- 8) podane w uchwale gabaryty, w przypadku zastosowania formy wielostronnej, dotyczą odrębnie każdej z powierzchni ekspozycyjnych.

### **Rozdział III**

**Zasady i warunki sytuowania tablic reklamowych i urządzeń reklamowych,  
w tym będących szyldami,  
ich gabaryty, standardy jakościowe oraz rodzaje materiałów budowlanych, z jakich  
mogą być wykonane.**

**§9. Dopuszcza się stosowanie danego rodzaju tablicy reklamowej lub urządzenia reklamowego jako szyldu, wyłącznie w przypadku, gdy dany paragraf zawiera postanowienia, które należy stosować w takim przypadku.**

**§10. 1. Ogranicza się maksymalne gabaryty w zależności od kontekstu krajobrazowego w następujący sposób:**

- 1) maksymalną powierzchnię ekspozycyjną określa się na 6m<sup>2</sup>, z zastrzeżeniem pkt 2-4;
- 2) na elementach krajobrazu kulturowego i w ich przedpolach ekspozycyjnych, tj. w odległości 30m od elementów krajobrazu kulturowego – maksymalną powierzchnię ekspozycyjną do 3 m<sup>2</sup> oraz wysokość całej konstrukcji 4 m;
- 3) w WOCK – maksymalną powierzchnię ekspozycyjną do 3 m<sup>2</sup> oraz maksymalną wysokość całej konstrukcji 3 m;
- 4) w krajobrazie prężności gospodarczej dopuszczone są maksymalne gabaryty powierzchni ekspozycyjnej dopuszczalne dla danego rodzaju tablicy reklamowej lub urządzenia reklamowego oraz ogranicza się maksymalną wysokość całej konstrukcji 24 m.

**2. Określa się maksymalną łączną liczbę szyldów dla każdej z działalności prowadzonej na danej nieruchomości do:**

- 1) 3 na budynku, 2 na budowli lub urządzeniu automatycznym, 3 wolnostojących i 2 na ogrodzeniu, z zastrzeżeniem pkt 2 i pkt 3;
- 2) na elementach krajobrazu kulturowego i WOCK - 2 na budynku, 1 na budowli lub urządzeniu automatycznym, 1 wolnostojący i 1 na ogrodzeniu;
- 3) w krajobrazie prężności gospodarczej: 5 na budynku, 2 na budowli lub urządzeniu automatycznym, 3 wolnostojących i 2 na ogrodzeniu.

**§11. 1. Postanowienia dla banerów reklamowych, nie będących szyldami:**

- 1) zasady i warunki sytuowania:

- a) zakaz sytuowania na elementach krajobrazu kulturowego,
  - b) zakaz sytuowania w WOCK,
  - c) dopuszcza się sytuowanie w ramie w formie wolnostojącej,
- 2) gabaryty: standardowe formaty a, b, c lub d;
- 3) standardy jakościowe: obowiązuje wysoki standard jakościowy oraz standard posadowienia;
- 4) rodzaje materiałów budowlanych: tworzywo sztuczne, metal.

## **2. Postanowienia dla banerów reklamowych, będących szyldami:**

- 1) liczba szyldów dla każdej z działalności, prowadzonej na danej nieruchomości: dwa szyldy, z zastrzeżeniem pkt 2 lit. c;
- 2) zasady i warunki sytuowania:
- a) dopuszcza się wyłącznie w krajobrazie prężności gospodarczej,
  - b) dopuszcza się wyłącznie na budynkach w sposób zakrywający elewację w części nieposiadającej okien,
  - c) nakazuje się sytuowanie symetrycznie względem osi głównego wejścia do budynku;
- 3) gabaryty: wynikowo poprzez zachowanie pasa ochronnego szerokości minimum 0,4 m.

## **3. Postanowienia dla banerów reklamowych, nie będących szyldami, będących reklamą okolicznościową lub wyborczą:**

- 1) zasady i warunki sytuowania – zakaz sytuowania:
- a) na elementach krajobrazu kulturowego,
  - b) na słupach energetycznych,
  - c) na drzewach.
- 2) gabaryty: zgodnie z §8 ust. 1;
- 3) standardy jakościowe: wysoki standard jakościowy;
- 4) rodzaje materiałów budowlanych: tworzywo sztuczne i metal.

### **§12. 1. Postanowienia dla billboardów, nie będących szyldami:**

- 1) zasady i warunki sytuowania:
- a) forma wolnostojąca;
  - b) zakaz sytuowania:
    - na elementach krajobrazu kulturowego,



- na nieruchomościach, na których znajdują się budynki lub budowle, będące elementami krajobrazu kulturowego,
  - w WOCK;
- c) minimalne odległości od innych billboardów sytuowanych na tej samej nieruchomości – 70 m;
- 2) gabaryty: standardowe formaty;
- 3) standardy jakościowe:
- a) obowiązuje wysoki standard jakościowy,
  - b) obowiązuje standard posadowienia,
  - c) obowiązuje sytuowanie na pojedynczym słupie konstrukcyjnym,
  - d) dopuszcza się formę wielostronną,
  - e) dopuszcza się przewijaną powierzchnię ekspozycyjną;
- 4) rodzaje materiałów budowlanych:
- a) konstrukcja: metal i beton,
  - b) powierzchnia ekspozycyjna: papier lub tworzywo sztuczne.

## **2. W odniesieniu do billboardów, będących szyldami:**

- 1) liczba szyldów dla każdej z działalności, prowadzonej na danej nieruchomości:
- a) na nieruchomościach o powierzchni nie większej niż 4000 m<sup>2</sup> – maksymalnie jeden,
  - b) na nieruchomościach o powierzchni większej niż 4000 m<sup>2</sup> – maksymalnie trzy;
- 2) zasady i warunki sytuowania:
- wyłącznie na budynku lub w formie wolnostojącej, z wyłączeniem elementów krajobrazu kulturowego i WOCK;
  - z zachowaniem pasa ochronnego szerokości minimum 1m,
  - sytuowanie zbiorcze;
- 3) gabaryty: standardowe formaty;

## **§13. 1. Postanowienia dla flag reklamowych, niebędących szyldem:**

- 1) zasady i warunki sytuowania:
- a) forma wolnostojąca,
  - b) zachowanie smukłej proporcji,
  - c) zakaz sytuowania w WOCK;
- 2) gabaryty: zgodnie z §8 ust. 1;
- 3) standardy jakościowe – dopuszcza się formę wielostronną;

- 4) rodzaje materiałów budowlanych:
  - a) konstrukcja: metal i beton,
  - b) powierzchnia ekspozycyjna: tworzywo sztuczne.

## **2. W odniesieniu do flag reklamowych, będących szyldami:**

- 1) liczba szyldów dla każdej z działalności, prowadzonej na danej nieruchomości: maksymalnie trzy;
- 2) zasady i warunki sytuowania:
  - a) forma wolnostojąca;
  - b) wyłącznie na nieruchomościach o powierzchni powyżej 3000 m<sup>2</sup>,
  - c) warunek trwałego związania z gruntem,
  - d) poza elementami krajobrazu kulturowego i WOCK,
  - e) poza nieruchomościami, na których znajdują się budynki lub budowle, będące elementami krajobrazu kulturowego
  - f) dopuszcza się formę wielostronną;
- 3) Gabaryty: zgodnie z §8 ust. 1.

## **§14. Postanowienia dla form ażurowych, będących szyldami:**

- 1) liczba szyldów, z zastrzeżeniem z §8 ust. 2, dla każdej z działalności, prowadzonej na danej nieruchomości:
  - a) w witrynie: maksymalnie jeden na każdej elewacji,
  - b) w pasie szyldowym: maksymalnie jeden na każdej elewacji,
  - c) powyżej pasa szyldowego na elewacji: maksymalnie dwa,
  - d) na dachu: maksymalnie dwa;
- 2) zasady i warunki sytuowania:
  - a) w witrynie: z zachowaniem osi symetrii otworu okiennego,
  - b) w pasie szyldowym: w sposób niewykraczający poza granice pasa,
  - c) powyżej pasa szyldowego na elewacji:
    - obowiązuje sytuowanie powierzchni ekspozycyjnej prostopadle do elewacji,
    - obowiązuje sytuowanie w osi symetrii elewacji między otworami okiennymi lub istotnymi detalami architektonicznymi,
  - d) na dachu:
    - z zachowaniem proporcji 1:5 względem wysokości budynku;
- 3) gabaryty – zgodnie z 8 ust. 1.

## **§15. 1. Postanowienia dla gablot ekspozycyjnych, nie będących szyldami:**

- 1) zasady i warunki sytuowania:
  - a) forma wolnostojąca lub zintegrowana z wiatą przystankową;
  - b) odległości między gablotami ekspozycyjnymi sytuowanymi na tej samej lub różnych nieruchomościach: minimalnie 30 m, nie dotyczy formy zintegrowanej z wiatą przystankową;
- 2) gabaryty – określa się ściśle wymiary powierzchni ekspozycyjnej: szerokość 1,2 m i wysokość 1,8 m;
- 3) standardy jakościowe:
  - a) obowiązuje wysoki standard jakościowy,
  - b) dopuszcza się formę wielostronną,
  - c) dopuszcza się sytuowanie reklam umożliwiających bieżącą zmianę informacji wizualnej: przewijaną i wyświetlaną, przy zachowaniu standardu wyświetlania;
- 4) rodzaje materiałów budowlanych:
  - a) konstrukcja: metal, szkło i beton,
  - b) powierzchnia ekspozycyjna: papier lub tworzywo sztuczne.

## **2. W odniesieniu do gablot ekspozycyjnych, będących szyldami:**

- 1) liczba szyldów dla każdej z działalności, prowadzonej na danej nieruchomości, zgodnie §8 ust. 2;
- 2) zasady i warunki sytuowania dla formy wolnostojącej:
  - a) zachowanie smukłej proporcji,
  - b) zachowanie formy zwartej,
  - c) sytuowanie zbiorcze
  - d) dopuszcza się formę dwustronną;
- 3) zasady i warunki sytuowania w przypadku sytuowania na budynku:
  - a) w odniesieniu do osi kompozycyjnych elewacji – symetrycznie lub stycznie względem nich,
  - b) poniżej pasa szyldowego,
  - c) poza istotnymi detalami architektonicznymi,
  - d) sytuowanie zbiorcze;
- 4) zasady i warunki sytuowania w przypadku sytuowania w ramach ogrodzenia:
  - a) wykonane jako element stały, wkomponowany w przeszło;

- b) wykonane jako element stały, skomponowany w skrzydło bramy lub jako jej zwieńczenie;
- 5) gabaryty:
- a) maksymalnie 3 m<sup>2</sup> powierzchni ekspozycyjnej, z zastrzeżeniem lit. b i c,
  - b) w krajobrazie prężności gospodarczej maksymalnie 6m<sup>2</sup> powierzchni ekspozycyjnej, z zastrzeżeniem lit c,
  - c) na ogrodzeniach maksymalnie 0,7 m<sup>2</sup> powierzchni ekspozycyjnej.

**§16. Postanowienia dla kasetonów, będących szyldami:**

- 1) liczba szyldów dla każdej z działalności, prowadzonej na danej nieruchomości, z zastrzeżeniem §8 ust. 2: maksymalnie jeden na każdej elewacji;
- 2) zasady i warunki sytuowania:
  - a) w pasie szyldowym, w sposób niewykraczający poza granice,
  - b) poza WOCK i nieruchomościami, na których znajdują się budynki lub budowle, będące elementami krajobrazu kulturowego;
- 3) gabaryty:
  - a) maksymalnie 3 m<sup>2</sup> powierzchni ekspozycyjnej, z zastrzeżeniem lit. b,
  - b) w krajobrazie prężności gospodarczej maksymalnie 6m<sup>2</sup> powierzchni ekspozycyjnej.

**§17. Postanowienia dla murali reklamowych, nie będących szyldami:**

- 1) zasady i warunki sytuowania:
  - a) na elewacjach, posiadających maksymalnie 3 otwory okienne,
  - b) mural reklamowy powinien obejmować całą ścianę, na której jest naniesiony,
  - c) wyłącznie na ścianach w dobrym stanie technicznym, tj. bez ubytków w tynku,
  - d) poza WOCK i elementami krajobrazu kulturowego;
- 2) gabaryty: ogranicza się powierzchnię ekspozycyjną do 30% muralu;
- 3) standardy jakościowe: obowiązuje wysoki standard jakościowy;
- 4) rodzaje materiałów budowlanych: farba.

**§18. Postanowienia dla przyczep reklamowych, nie będących szyldami:**

- 1) zasady i warunki sytuowania:
  - a) jedynie jako reklama okolicznościowa lub reklama wyborcza;
  - b) zakaz sytuowania:
    - na miejscach parkingowych,

- w pasach drogowych,
  - na elementach krajobrazu kulturowego,
  - w WOCK;
- 2) gabaryty: formaty standardowe a, b, c lub d;
  - 3) standardy jakościowe:
    - a) wysoki standard jakościowy,
    - b) dopuszcza się formę dwustronną;
  - 4) rodzaje materiałów budowlanych: tworzywo sztuczne, metal, guma.

#### **§19. Postanowienia dla pylonów, będących szyldami:**

- 1) liczba szyldów dla każdej z działalności, prowadzonej na danej nieruchomości, z zastrzeżeniem §8 ust. 2:
  - a) na nieruchomościach o powierzchni do 2000 m<sup>2</sup> – maksymalnie jeden,
  - b) na nieruchomościach o powierzchni powyżej 2000 m<sup>2</sup> do 4000 m<sup>2</sup> – maksymalnie dwa,
  - c) na nieruchomościach o powierzchni powyżej 4000 m<sup>2</sup> – maksymalnie trzy;
- 2) zasady i warunki sytuowania dla formy wolnostojącej:
  - a) zachowanie smukłej proporcji,
  - b) zachowanie formy zwartej,
  - c) sytuowanie zbiorcze,
  - d) dopuszcza się formę dwustronną;
- 3) gabaryty dla formy wolnostojącej zgodnie z §8 ust. 1.

#### **§20. Postanowienia dla reklamy naklejanej, będącej szyldem:**

- 1) liczba szyldów dla każdej z działalności zgodnie z §8 ust. 2 dla sytuowania na budynku lub budowli lub urządzeniu automatycznym;
- 2) zasady i warunki sytuowania:
  - a) w witrynie,
  - b) na urządzeniach automatycznych;
- 3) gabaryty:
  - a) w witrynach
    - w przypadku formy ażurowej maksymalnie 30% powierzchni otworu okiennego lub drzwiowego,

- w pozostałych przypadkach maksymalnie 10% powierzchni otworu okiennego lub drzwiowego,
- b) na urządzeniach automatycznych: maksymalnie 1 m<sup>2</sup>,
- c) na budowlach: maksymalnie 2 m<sup>2</sup>

**§21. Postanowienia dla reklamy pneumatycznej, nie będącej szyldem:**

- 1) zasady i warunki sytuowania: wyłącznie jako reklama okolicznościowa, z wyłączeniem reklamy wyborczej;
- 2) gabaryty: maksymalnie 6m szerokości na 6m grubości na 6m wysokości;
- 3) standardy jakościowe: dopuszcza się formę dwustronną;
- 4) materiały budowlane: tworzywo sztuczne, metal.

**§22. Postanowienia dla semaforów, będących szyldami:**

- 1) liczba szyldów dla każdej z działalności, prowadzonej na danej nieruchomości, z zastrzeżeniem §8 ust 2: maksymalnie jeden na każdej elewacji;
- 2) zasady i warunki sytuowania:
  - a) w pasie szyldowym lub poniżej;
  - b) dolna krawędź semafora minimalnie na wysokości 2,5 m,
  - c) forma wielostronna;
- 3) gabaryty: maksymalnie 1 m<sup>2</sup>.

**§23. Postanowienia dla słupów ogłoszeniowo-reklamowych, nie będących szyldami:**

- 1) zasady i warunki sytuowania: zachowanie minimalnej odległości między słupami ogłoszeniowo-reklamowymi sytuowanymi na tej samej nieruchomości, wynoszącej 15 m;
- 2) gabaryty maksymalne: wysokość 4 m, średnica 1,8 m;
- 3) standardy jakościowe:
  - a) obowiązuje wysoki standard jakościowy,
  - b) dopuszcza się reklamy umożliwiające bieżącą zmianę informacji wizualnej, przy zachowaniu standardu wyświetlania;
- 4) rodzaje materiałów budowlanych:
  - a) konstrukcja: metal, szkło i beton,
  - b) powierzchnia ekspozycyjna: papier lub tworzywo sztuczne dla reklamy wyświetlanej.

**§24. Postanowienia dla stojaków reklamowych nie będących szyldami:**

- 1) zasady i warunki sytuowania:
  - a) zakaz sytuowania na nieruchomościach, na których znajdują się budynki lub budowle, będące elementami krajobrazu kulturowego,
  - b) obowiązuje zapewnienie bezpieczeństwa użytkownika oraz zapewniania dostępności osobom ze szczególnymi potrzebami poprzez zachowanie ciągu komunikacyjnego o szerokości minimum 2 m umożliwiającego swobodne przemieszczanie się,
  - c) dopuszcza się sytuowanie maksymalnie 2 m od granicy nieruchomości, na której prowadzona jest reklamowana działalność;
- 2) gabaryty: maksymalnie 0,4 m<sup>2</sup>;
- 3) standardy jakościowe:
  - a) obowiązuje wysoki standard jakościowy,
  - b) dopuszcza się formę dwustronną;
- 4) rodzaje materiałów budowlanych:
  - a) konstrukcja: metal lub drewno,
  - b) powierzchnia ekspozycyjna: farba lub kreda.

**§25. Postanowienia dla tabliczek na dystansach, będących szyldami:**

- 1) liczba szyldów dla każdej z działalności, prowadzonej na danej nieruchomości, z zastrzeżeniem §8 ust. 2: maksymalnie jeden na każdej elewacji,
- 2) zasady i warunki sytuowania:
  - a) w pasie szyldowym lub poniżej pasa szyldowego,
  - b) w odniesieniu do osi kompozycyjnych elewacji – symetrycznie lub stycznie względem nich
  - c) poza istotnymi detalami architektonicznymi, z dopuszczeniem sytuowania na boniowaniu, dopasowanie szyldu do kształtu jednej lub dwóch płaszczyzn lica **ciosu**, z zachowaniem widoczności krawędzi boni, otaczających szyld;
- 3) gabaryty: maksymalnie 0,4 m<sup>2</sup>.

**§26. Postanowienia dla tabliczek kierunkowych, nie będących szyldami:**

- 1) zasady i warunki sytuowania:
  - a) forma wolnostojąca,
  - b) zakaz sytuowania:
    - na elementach krajobrazu kulturowego,

- na nieruchomościach, na których znajdują się budynki lub budowle, będące elementami krajobrazu kulturowego;
- 2) gabaryty:
    - a) maksymalna wysokość: 0,7 m,
    - b) maksymalna szerokość: 1, 2 m,
    - c) maksymalna grubość: 0,3 m,
    - d) maksymalna powierzchnie ekspozycyjna: 0,49;
  - 3) standardy jakościowe:
    - a) obowiązuje wysoki standard jakościowy,
    - b) obowiązuje standard posadowienia,
    - c) obowiązuje sytuowanie na pojedynczym słupie konstrukcyjnym,
    - d) dopuszcza się formę dwustronną;
  - 4) rodzaje materiałów budowlanych:
    - a) konstrukcja: metal i drewno,

**§27. powierzchnia ekspozycyjna: metal, tworzywo sztuczne, lub malowane drewno.**

**Postanowienia dla totemów, będących szyldem:**

- 1) liczba szyldów dla każdej z działalności, prowadzonej na danej nieruchomości, z zastrzeżeniem §8 ust. 2: maksymalnie jeden;
- 2) zasady i warunki sytuowania:
  - a) poza:
    - nieruchomościach, na których znajdują się budynki lub budowle, będące elementami krajobrazu kulturowego,
    - WOCK,
  - b) wyłącznie na nieruchomościach o powierzchni powyżej 2000 m<sup>2</sup>,
  - c) sytuowanie zbiorcze,
  - d) zachowanie smukłej proporcji
  - e) dopuszcza się formę dwustronną;
- 3) gabaryty zgodnie z §8 ust. 1.

**§28. W zakresie reklamy okolicznościowej, w tym reklamy wyborczej, dopuszcza się ją również na zasadach i warunkach, wskazanych w §9 - §22.**



## **Rozdział IV**

### **Zasady i warunki sytuowania ogrodzeń, ich gabaryty, standardy jakościowe oraz rodzaje materiałów budowlanych, z jakich mogą być wykonane.**

**§29. 1. Zakazuje się sytuowania ogrodzeń tworzących osiedla zamknięte, przez co rozumie się:**

- 1) stosowanie ogrodzenia wspólnego dla kilku nieruchomości, w których skład wchodzi droga wewnętrzna lub utwardzony ciąg komunikacyjny oraz na których znajdują się alternatywnie z poniższych:
  - a) więcej niż dwa budynki wielorodzinne lub w zabudowie bliźniaczej,
  - b) więcej niż trzy budynki jednorodzinne,
  - c) budynki w zabudowie szeregowej;
- 2) wykorzystanie murów oporowych dla realizacji celu tożsamego z opisany w pkt 1;
- 3) realizację pkt 1 lub pkt 2 poprzez wtórny podział nieruchomości po realizacji zamierzenia budowlanego.

**2. Zakazuje się stosowania dla ogrodzeń sąsiadujących z pasami drogowymi dróg publicznych, z wyłączeniem tymczasowego ogrodzenia placu budowy:**

- 1) ogrodzeń pełnych, tj. innych niż ażurowe, z wyłączeniem ogrodzeń towarzyszących:
  - a) cmentarzom,
  - b) kościołom i budynkom służącym kultowi religijnemu,
  - c) budynkom służącym funkcjom powyższym, w szczególności plebanie i krematoria;
- 2) poniższych materiałów:
  - a) prefabrykatów żelazo-betonowych w systemie płytowo-słupowym z wyłączeniem cokołu,
  - b) blach trapezowych i falistych,
  - c) tworzyw sztucznych,
  - d) mat słomianych i płyt drewnopochodnych,
  - e) paneli drewnianych w formie plecionej z płaskich drewnianych elementów w ramie;
- 3) elementów o niskim standardzie jakościowym, co rozumie się przez:
  - a) z odpadającym tynkiem,
  - b) kruszącym się materiałem murowanym i kamieniarką,

- c) złuszczącą się farbą,
- d) pochylonymi słupkami, podmurówką i przęsłami.

**§30. Dopuszcza się sytuowanie zewnętrznego ogrodzenia nieruchomości wyłącznie w liniach rozgraniczających tereny o różnym przeznaczeniu lub różnych zasadach zagospodarowania, lub w linii pierzei, lub w linii ogrodzeń sąsiadujących, lub w granicach działek ewidencyjnych, z dopuszczeniem odsunięcia w następujących przypadkach:**

- 1) konieczności zachowania odległości od sieci infrastruktury technicznej, wynikającej z przepisów odrębnych;
- 2) możliwości zachowania istniejących drzew i krzewów;
- 3) utrzymania porządku;
- 4) zapewnienia płynności i bezpieczeństwa ruchu drogowego i wjazdu na posesję.

**§31. Określa się następujące standardy jakościowe i materiały budowlane dla ogrodzeń sytuowanych na nieruchomościach, na których są sytuowane elementy krajobrazu kulturowego:**

- 1) stosowanie ogrodzenia pełnego w formie murowanej maksymalnie na odcinku lub odcinkach, stanowiących łącznie 40% długości ogrodzenia;
- 2) akcentowanie rytmu przęsł na całej długości ogrodzenia;
- 3) stosowanie kolorystyki malowanych i lakierowanych metalowych części ogrodzeń - szarej, czarnej lub w kolorze błękitu pruskiego (HEX #003153; RAL 270 20 25; RGB 0, 49, 83; CMYK 100, 41, 0, 67) lub odpowiadający według innego wzornika kolorów);
- 4) zakazuje się stosowania od strony przestrzeni publicznych:
  - a) siatek ogrodzeniowych,
  - b) metalowych paneli zgrzewanych z wyjątkiem tymczasowego.

**§32. Określa się następujące standardy jakościowe, materiały budowlane i gabaryty ogrodzeń realizowanych w WOCK:**

- 1) zakazuje się stosowania od strony przestrzeni publicznych:
  - a) siatek ogrodzeniowych,
  - b) metalowych paneli zgrzewanych z wyjątkiem tymczasowego ogrodzenia placu budowy wyłącznie na czas trwania budowy;
- 1) maksymalna wysokość 1,8 m, z wyłączeniem ograniczenia dla furtek i bram;

- 2) maksymalna wysokość cokołu lub podmurówki 0,4 m, z tym zastrzeżeniem, że należy dodatkowo wprowadzić jedno z poniższych rozwiązań:
  - a) cokół lub podmurówka musi posiadać przejścia dla migracji małych zwierząt w postaci otworów lub przerw szerokości minimum 0,15 m i wysokości minimum 0,1 m, rozmieszczonych w odstępach maksymalnie 5 m,
  - b) między cokołem, podmurówką lub gruntem a dolną krawędzią przęsła ogrodzenia należy zachować prześwit wysokości minimum 0,1 m.

## **Rozdział V**

### **Zasady i warunki sytuowania obiektów małej architektury, ich gabaryty, standardy jakościowe oraz rodzaje materiałów budowlanych, z jakich mogą być wykonane**

**§33. W zakresie obiektów małej architektury sytuowanych na terenie dróg publicznych wprowadza się obowiązek:**

- 1) zapewnienia bezpieczeństwa użytkowania oraz zapewniania dostępności osobom ze szczególnymi potrzebami poprzez zachowanie ciągu komunikacyjnego o szerokości minimum 2 m umożliwiającego swobodne przemieszczanie się;
- 2) sytuowanie fundamentów i elementów kotwionych obiektów małej architektury w gruncie pod nawierzchnią lub równo z nawierzchnią, na której dany obiekt jest umieszczany.

**§34. Maksymalne gabaryty obiektów małej architektury (szerokość, wysokość i grubość) nie mogą przekroczyć 6 m każdy.**

**§35. Określa się następujące standardy jakościowe obiektów małej architektury, sytuowanych w WOCK i na nieruchomościach, na których znajdują się elementy krajobrazu kulturowego, przez nałożenie obowiązku stosowania dla pozostałych elementów kolorystyki naturalnych materiałów, z dopuszczeniem zastosowania do drewna lazur ochronnych niekryjących, zachowujących widoczny rysunek słoików.**

**§36. Maksymalne gabaryty, określone w §30 oraz standardy jakościowe, wskazane w §31 nie obowiązują w stosunku do obiektów o charakterze artystycznym, zabytkowym lub placów zabaw.**

## Rozdział VI

**Warunki i termin dostosowania istniejących w dniu wejścia w życie Uchwały Krajobrazowej obiektów małej architektury, ogrodzeń oraz tablic reklamowych i urządzeń reklamowych do zakazów, zasad i warunków w niej określonych.**

**§37. 1. Określa się termin dostosowania istniejących w dniu wejścia w życie Uchwały Krajobrazowej tablic i urządzeń reklamowych, na 24 miesiące od daty wejścia w życie Uchwały Krajobrazowej, z zastrzeżeniem ust. 2.**

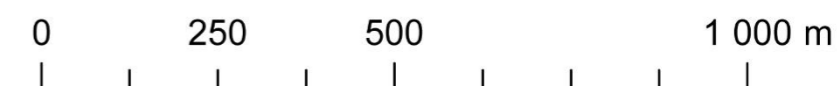
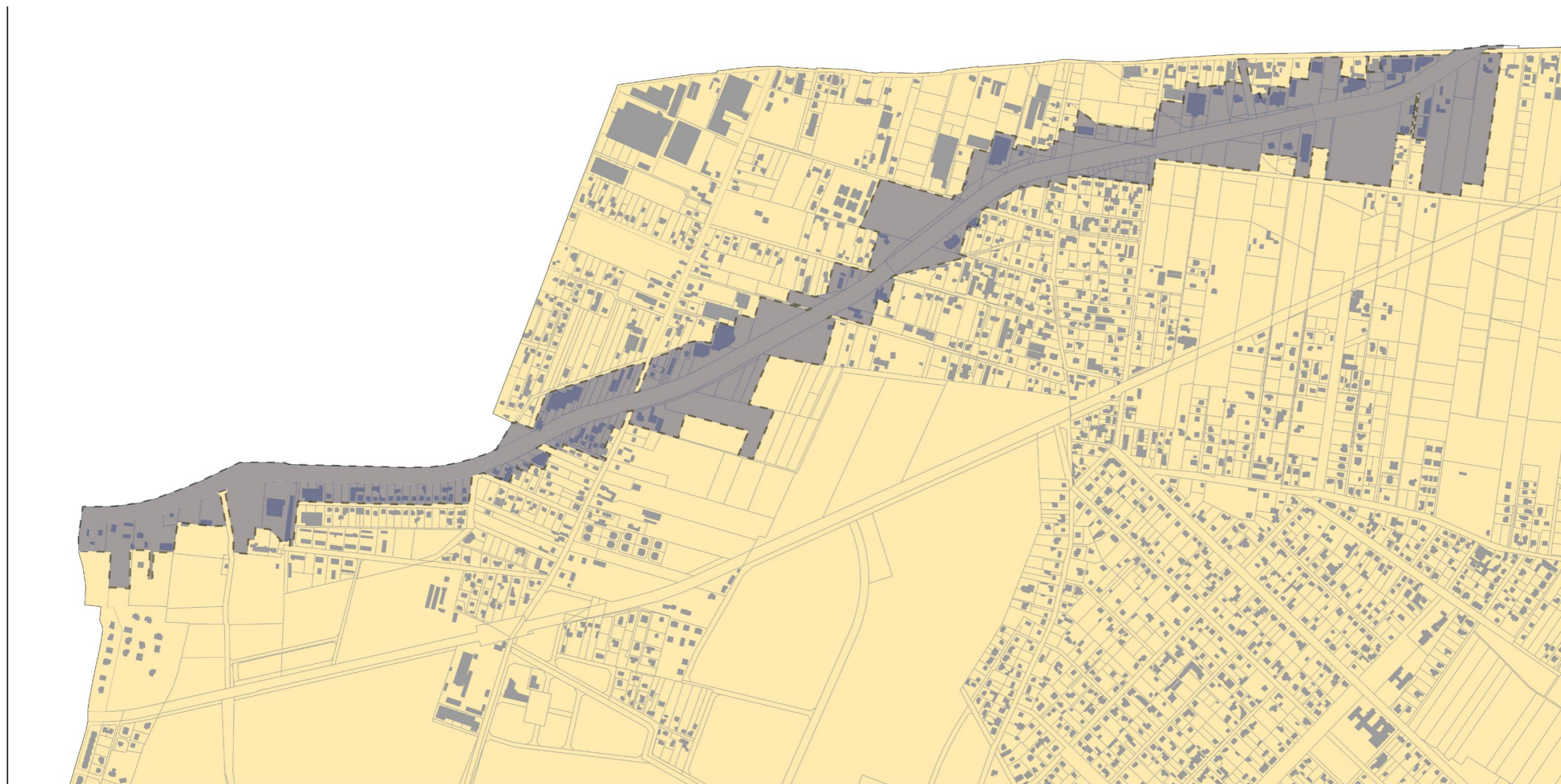
**2. Określa się termin dostosowania istniejących w dniu wejścia w życie Uchwały Krajobrazowej tablic i urządzeń reklamowych w tym szyldów, sytuowanych na podstawie decyzji administracyjnej o pozwoleniu na budowę, na 60 miesiące od daty wejścia w życie Uchwały Krajobrazowej.**



**3. Nie wymagają dostosowania do zasad i warunków określonych w Uchwale Krajobrazowej, istniejące w dniu wejścia w życie niniejszej uchwały:**

- 1) wszystkie rodzaje ogrodzeń;
- 2) wszystkie rodzaje małej architektury.

**§38. Dostosowanie istniejących w dniu wejścia w życie Uchwały Krajobrazowej tablic reklamowych i urządzeń reklamowych do zakazów, zasad i warunków w niej określonych następuje poprzez usunięcie tablic reklamowych lub urządzeń reklamowych lub ich elementów sytuowanych niezgodnie z postanowieniami Uchwały Krajobrazowej, z możliwością ich translokacji, w przypadku spełnienia wszystkich postanowień Uchwały Krajobrazowej w nowej lokalizacji.**

**§39. W przypadku konieczności usunięcia tablicy reklamowej lub urządzenia reklamowego, po zakończeniu prac demontażowych należy usunąć wszelkie elementy konstrukcyjne i inne mocowania, doprowadzić nawierzchnię lub powierzchnię elementu, szczególnie elewacji, do którego tablica lub urządzenie były zamocowane, do stanu spójnego z otoczeniem.**



 obszar prężności gospodarczej  pozostały obszar gminy Michałowice w granicach administracyjnych

Lista uwag nieuwzględnionych i częściowo nieuwzględnionych, wniesionych do wyłożonego do publicznego wglądu projektu uchwały Rady Gminy Michałowice w sprawie ustalenia zasad i warunków sytuowania na terenie Gminy Michałowice obiektów małej architektury, tablic reklamowych i urządzeń reklamowych oraz ogrodzeń, ich gabarytów, standardów jakościowych oraz rodzajów materiałów budowlanych z jakich mogą być wykonane.

Lp.	Podmiot lub osoba składająca uwagę	Nr uwagi (Lp.)	Treść merytoryczna uwagi zgłoszonej przez podmioty, o których mowa w art. 37b ust 2 ustawy z dnia 27 marca 2003 r. o planowaniu i zagospodarowaniu przestrzennym;	Sposób rozpatrzenia Wójta Gminy Michałowice:			Uzasadnienie:	Rozstrzygnięcie Rady Gminy Michałowice o sposobie rozpatrzenia uwag nieuwzględnionych przez Wójta Gminy Michałowice	Treść uwagi w brzmieniu zgłoszonym [z wyłączeniem zdjęć oraz nazw własnych]:
				Uwzględnienie	Częściowe nieuwzględnienie	Nieuwzględnienie			
1.		1.							