

---

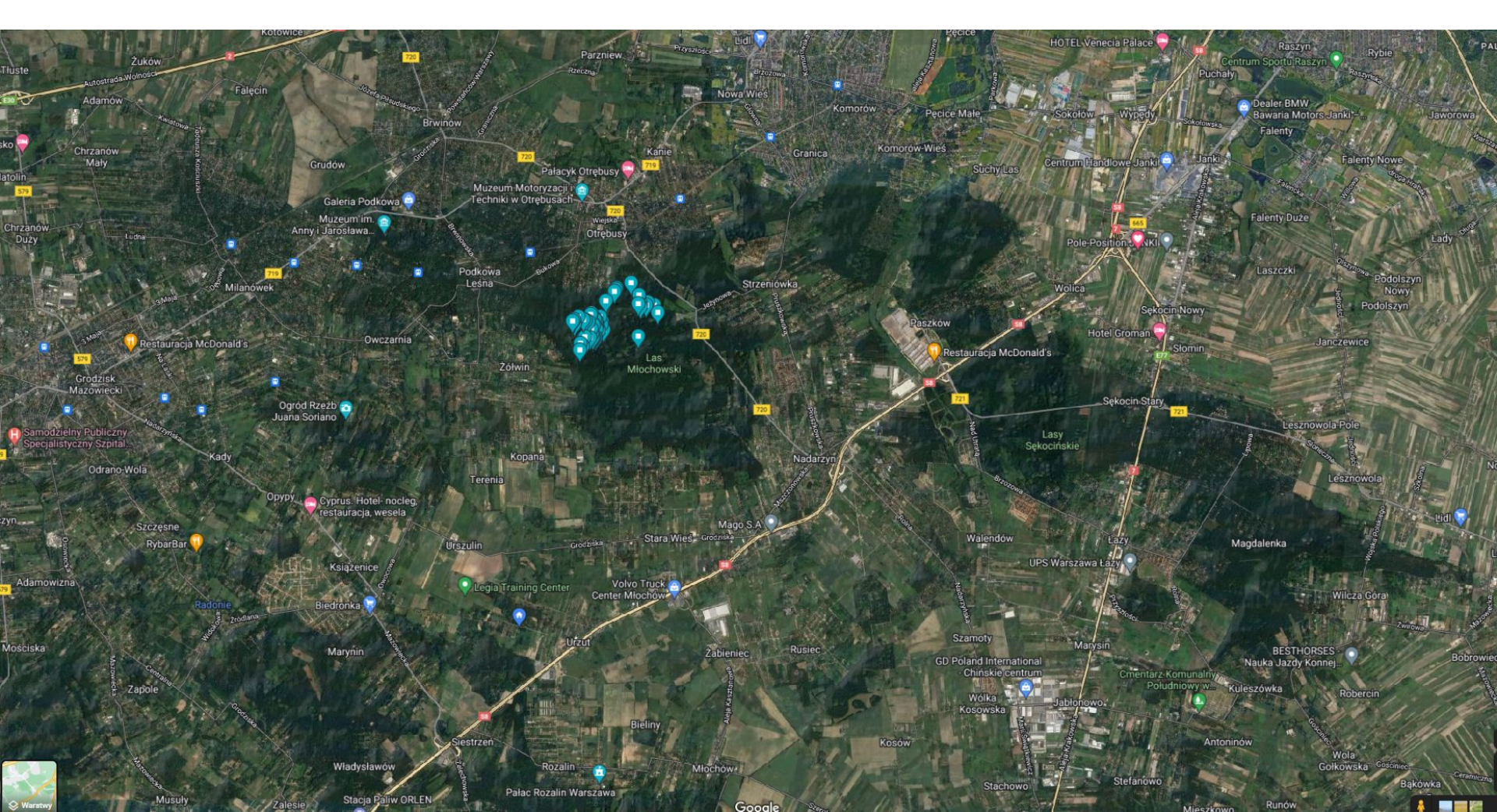
---

# Inicjatywa Las Młochowski

Celem inicjatywy jest wywarcie presji na LP w celu zaprzestania rabunkowej gospodarki opartej na modelu produkcyjnym w Lesie Młochowskim i podjęcia działań zgodnych ze społeczną i biologiczną funkcją ochronną lasu.

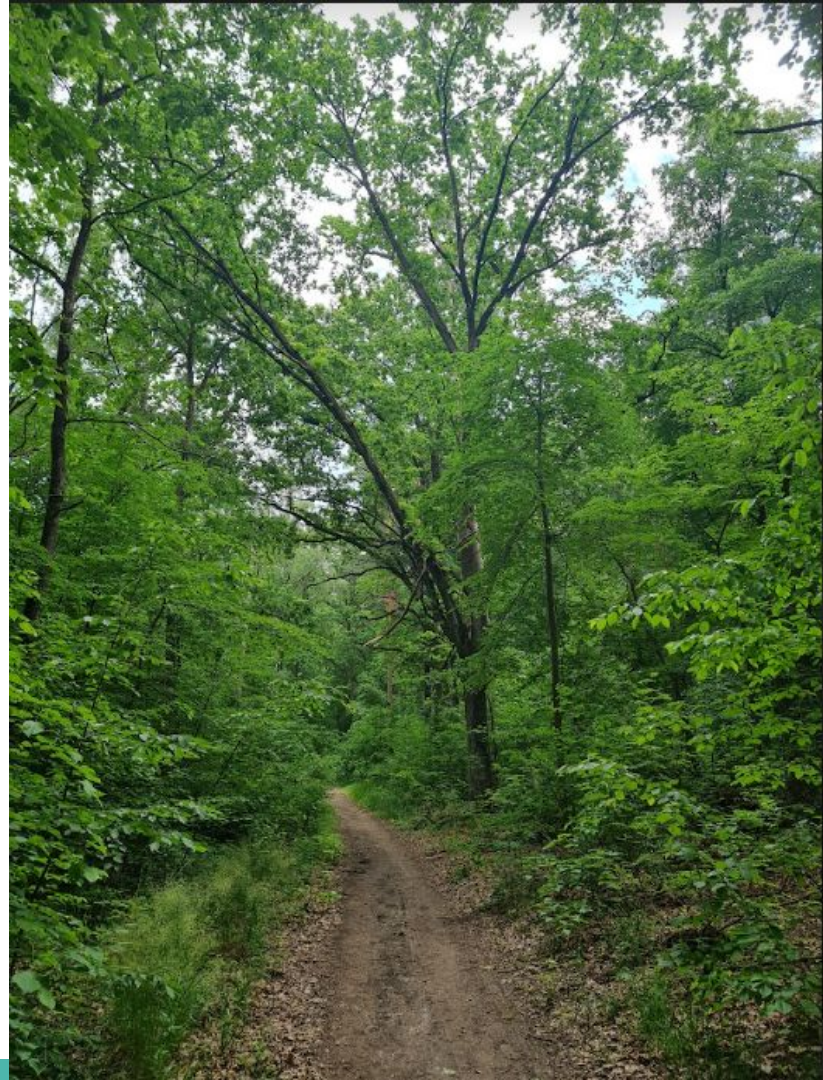
---

---









# Mapa - Lasy o Obywatele



# Wycinki













# Inicjatywa Las Młochowski

@LasMlochowski · Organizacja społeczna

---

# Pierwsze cele i początek działań marzec 2021

- wstrzymanie najbliższej wycinki obok rezerwatu (JUŻ W SIERPNIU!)
- ochrona mikro-ostoi zwierząt i mokradeł w celu przywrócenia biologicznej funkcji lasu
- podniesienia wieku rębności i ratowania drzew pomnikowych



# Spacery po lesie - spotkania z mieszkańcami





# Petycje

Petycja papierowa podpisana przez 1100 osób

Petycja online 3600 osób!



[O nas](#) [Działaj dla lasu](#) [Zanim wytną Twój las](#) [Mapa inicjatyw](#) [Kontakt](#)

[Wspieraj nas](#)



Do: Nadleśnictwo Chojnów

Petycję utworzyła Inicjatywa Las Młochowski

**Las Młochowski dla ludzi, nie dla tartaków.**

Domagamy się natychmiastowego zaprzestania pozyskiwania drewna w celach

Podpisz Petycję

Podpisało już 4158 osób.

Dziękujemy!  
Petycja została zamknięta.



## Podpisz pismo w sprawie wstrzymania wycinki obok rezerwatu Zaborów!

Podpisy zbieramy w Werandzie w Podkowie Leśnej w godz. 18:00 - 20:00

Dołącz do grupy facebook **Inicjatywa Las Młochowski**  
Facebook fanpage: **Inicjatywa Obywatelska Las Młochowski**  
e-mail: [ilas@tuta.io](mailto:ilas@tuta.io)





# Działalność medialna



WARSZAWA.WYBORCZA.PL

Chcą ocalić Las Młochowski przed piłami. Leśnicy: Wycinka jest dla jego dobra

KATARZYNA KOJZAR · 2 SIERPNIA 2021

## Ochronić podwarszawski las. Mieszkańcy Podkowy Leśnej walczą o zatrzymanie wycinek



**Z** Warszawy można tu dojechać w nieco ponad pół godziny. Są ścieżki rowerowe i konne, dwa rezerwaty, zieleni i spokój. Mieszkańcy okolic Lasu Młochowskiego chcą go chronić i apelują do Lasów Państwowych o rezygnację z wycinek



Inicjatywa Las Młochowski

23 lipca 2021 · 🌐



Droży Państwo, trzy dni temu wydarzyło się coś kuriozalnego. „Przegląd Regionalny” pod wpływem ingerencji Nadleśnictwa Chojnów ocenił własny artykuł o naszej Inicjatywie, która ten las chce chronić przed zbyt intensywną gospodarką leśną. Pierwotna wersja została usunięta dziesięć dni temu, tuż po publikacji. Jak nam wyjaśniono, na prośbę Nadleśnictwa Chojnów, które chciało w nim dodać własne stanowisko. Nowa treść artykułu świadczy niestety o braku woli dialogu ze strony Rzecznika Nadleśnictwa, który potraktował sprawę niezbyt poważnie. Nowa treść artykułu tak dalece odbiega od pierwotnej wersji, że trudno nie wysunąć hipotezy o naciskach ze strony Nadleśnictwa i uciszaniu w ten sposób głosów lokalnych aktywistów i aktywistek, czyli nas. Jesteśmy również rozczarowani brakiem bezstronności i rzetelności ze strony „Przeglądu Regionalnego”. Widzimy konieczność wyjaśnienia co zaszło i sprostowania zawartych w artykule nieścisłości. Zacznijmy od samego „Przeglądu”, potem przejdziemy do wystąpienia Rzecznika na jego łamach:

# Współpraca z samorządem

Jak do tego podchodzimy?

Co jest dla nas ważne?

# Uchwały Rad Miejskich - Dla popracia ILM

Podpisany przez:  
Sławomir Rakowiecki, Rada Miejska w Brwinowie  
dnia 29 listopada 2021 r.



## UCHWAŁA NR XLL488.2021 RADY MIEJSKIEJ W BRWINOWIE

z dnia 29 listopada 2021 r.

### w sprawie przekazania petycji

*Na podstawie art. 18 ust. 2 pkt 15 ustawy z dnia 8 marca 1990 r. - o samorządzie gminnym (tekst jedn. Dz. U. z 2021 r. poz. 1372 i 1834) oraz art. 6 ust. 1 ustawy z dnia 11 lipca 2014 r. o petycjach (tekst jedn. Dz. U. z 2018 r. poz. 870) Rada Miejska w Brwinowie uchwała co następuje:*

#### § 1.

Przekazuje się Ministrowi Klimatu i Środowiska jako organowi właściwemu do załatwienia sprawy petycję z dnia 14 października 2021 roku, zawierającą żądania skierowane do Nadleśnictwa Chojnów, dotyczące zaprzestania pozyskiwania drewna w celach gospodarczych w Lesie Młochowskim przez Lasy Państwowe.

#### § 2.

Rada Miejska w Brwinowie popiera działania Inicjatywy Obywatelskiej Las Młochowski. Poparcie tych działań zawarte są w uzasadnieniu, które jest integralną częścią uchwały.

#### § 3.

Zawiadamia się osobę wnoszącą petycję o przekazaniu petycji według właściwości, jak i o Stanowisku Rady Miejskiej.

#### § 4.

Wykonanie uchwały powierza się Przewodniczącemu Rady Miejskiej w Brwinowie.

#### § 5.

Uchwała wchodzi w życie z dniem podjęcia.

Przewodniczący Rady  
Miejskiej w Brwinowie

Sławomir Rakowiecki

RADA GMINY NADARZYN  
(gminy nadarzyn)  
ul. Mazowiecka 24  
05-830 Nadarzyn  
tel. 22 729 81 94 w. 178 i 179

Stanowisko  
Rady Gminy Nadarzyn Nr XLVI.5.2021  
z dnia 24 listopada 2021 r.

### w sprawie petycji wstrzymującej wycinkę w Lesie Młochowskim.

Na podstawie § 22 ust. 2 lit. b Statutu Gminy Nadarzyn stanowiącego załącznik do Uchwały Nr IX/77/2011 Rady Gminy Nadarzyn z dnia 14 lipca 2011 r. w sprawie Statutu Gminy Nadarzyn (Dz. Urz. Woj. Maz. z 2011 r. nr 142 poz. 4558, z 2018 r. poz. 10829, z 2019 r. poz. 954), Rada Gminy Nadarzyn przyjmuje stanowisko o następującej treści:

§1. Rada Gminy Nadarzyn przyjmuje stanowisko w sprawie wycinki Lasów Młochowskich.

§2. Rada Gminy Nadarzyn jednocześnie wyraża sprzeciw wobec masowej wycinki drzew w Lesie Młochowskim, która zagraża jego trwałości biologicznej. Las Młochowski stanowi ważne ogniwo ciągów ekologicznych na terenie Mazowsza, pełni również funkcję rekreacyjną, jest miejscem relaksu i spacerów dla mieszkańców bliższych jak i dalszych okolic. Las Młochowski, ma marginalne znaczenie dla gospodarki w skali kraju, natomiast pełni bardzo ważne role społeczne, jest miejscem pamięci historycznej, domem dla rzadkich gatunków drzew, dlatego pozyskiwanie drewna w celach gospodarczych powinno być przeniesione na obszary nie objęte ochroną co stanowi 39% obszaru nadleśnictwa Chojnów. W czasie tak szybko zmieniającego się klimatu, postępującej suszy i zamierania gatunków przyrodniczych tym bardziej trzeba chronić lasy zbliżone do naturalnych i objąć większą ochroną siedliska unikatowe w tym rejonie. Rada Gminy Nadarzyn apeluje o natychmiastowe zaprzestanie pozyskiwania drewna w celach gospodarczych w Lesie Młochowskim przez Lasy Państwowe.

§3. Rada Gminy Nadarzyn zobowiązuje Przewodniczącą Rady Gminy Nadarzyn do przekazania niniejszego stanowiska:

1. Regionalnej Dyrekcji Lasów Państwowych;
2. Generalnej Dyrekcji Lasów Państwowych w Warszawie;
3. Nadleśnictwu Chojnów;
4. Regionalnej Dyrekcji Ochrony Środowiska;
5. Generalnej Dyrekcji Ochrony Środowiska;
6. Ministerstwu Klimatu i Środowiska.

PRZEWODNICZĄCA  
RADY GMINY NADARZYN  
(osoba kasacyjna)  
Danuta Wacławik

# Współpraca z centrum kultury

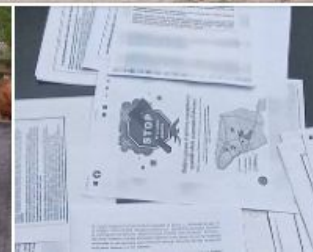


Inicjatywa Las Młochowski jest w: Podkowa Leśna  
Skatepark.



8 maja o 12:35 · Podkowa Leśna, województwo mazowieckie · 🌐

Zapraszamy! 😊



# Rozwój / edukacja

- Program leśny kolektyw - Fundacja Las naturalny
- Program zielony lider Fundacji Sędzimir
- konsultacje specjalistów - dendrologiczne, ornitologiczne
- Patronat i ścisła współpraca z Fundacją Lasy i Obywatele

# Zielony Pierścień aglomeracji warszawskiej

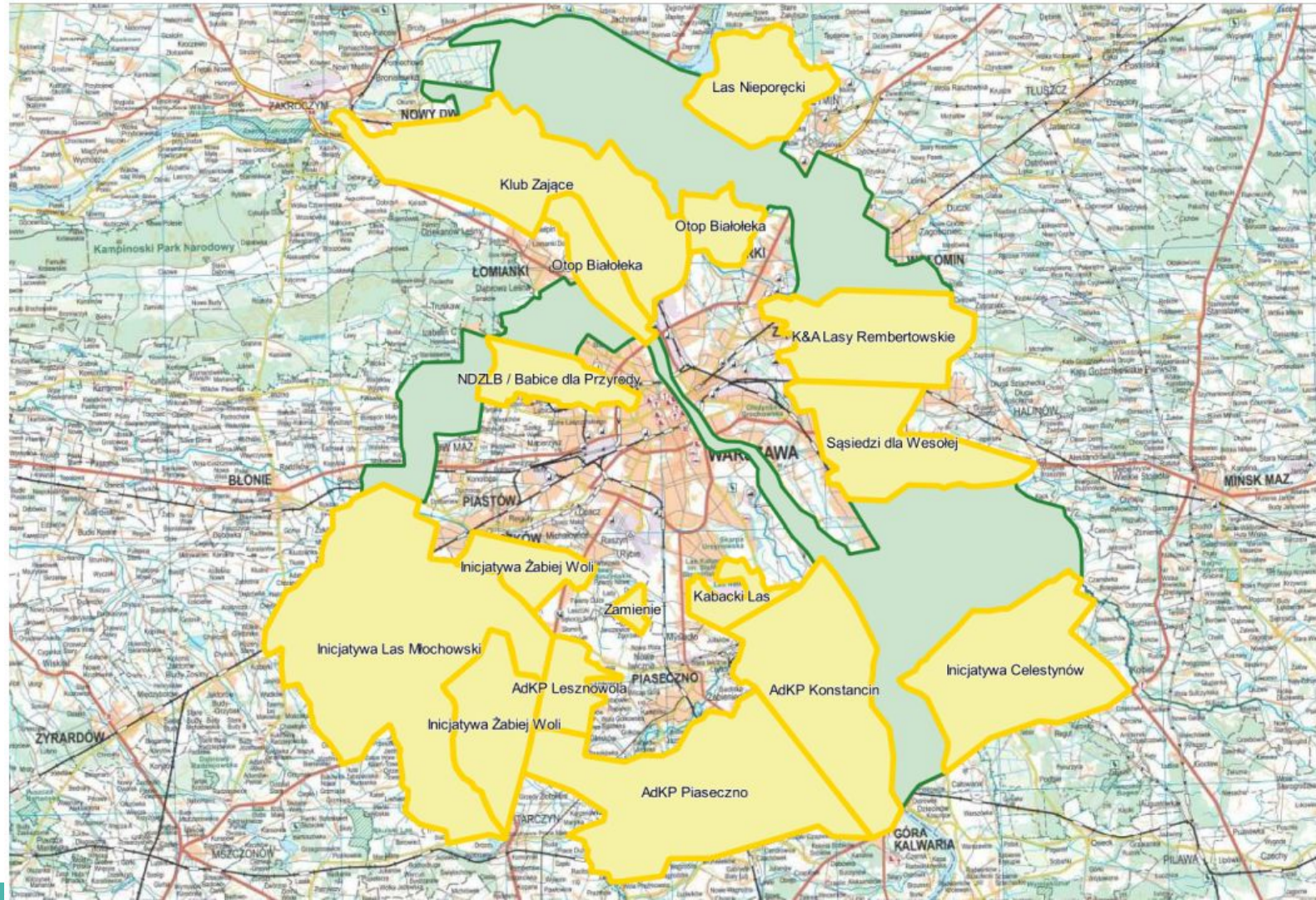
Wprowadzenia Zielonego Pierścienia do obiegu prawnego jako integralnego i obowiązującego elementu ładu przestrzennego w i wokół aglomeracji warszawskiej.



## O ZIELONYM PIERŚCIENIU AGLOMERACJI WARSZAWSKIEJ

### 1. Definicja i funkcje Zielonego Pierścienia (ZP)

- a) Zgodnie ze wskazaniami *Koncepcji przestrzennego zagospodarowania kraju 2030*, „zielony pierścień” (dalej jako **ZP**) to całokształt struktury terenów otwartych obszaru funkcjonalnego miasta. Zielone pierścienie (ang. *greenbelts*) są stosowanymi na świecie od przeszło 100 lat narzędziami planistycznymi, służącymi ochronie terenów otwartych położonych w sąsiedztwie rozwijających się miast.
- b) ZP pełni funkcje: zaopatrzeniowo-rolniczą, środowiskotwórczą (w tym regeneracja powietrza, ograniczenie wyspy ciepła, retencja wód), ekologiczną (zachowanie najcenniejszych przyrodniczo obszarów, w tym nieobjętych ochroną formalną), społeczno-wypoczynkową (dostęp do terenów rekreacji, zachowanie krajobrazu jako kluczowego elementu tożsamości społeczności lokalnych).





# Komponenty zielonego pierścienia

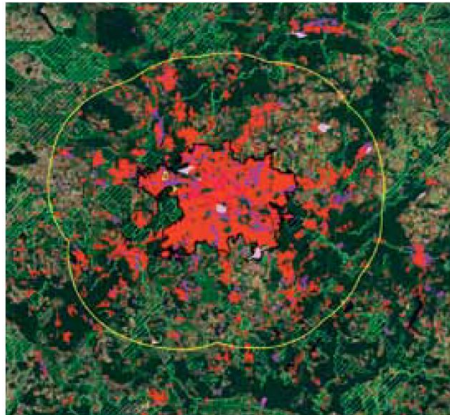
- lasy (państwowe, miejskie, prywatne) oraz wybrane parki w „klinach” wchodzących między zabudowę warszawską (np. Park Natoliński, Morysin, Lasek Bielański, Park Cytadela, Park Praski, Ogród Zoologiczny)
- łągi, torfowiska, łąki – w tym całe międzywale i dolina środkowej Wisły jako „kręgosłup” (patrz slajd 14)
- wody: rzeki, stawy z ich ekosystemami,
- inne tereny otwarte: pola uprawne, ogródki działkowe, nieużytki, obszary retencji wód, poligony wojskowe i in.

W PROMIENIU OK. 20-25 km od granic W-wy, nieprzeznaczone w mpzp pod zabudowę.

# DLACZEGO BERLIN JAKO MODEL PRZESTRZENNY

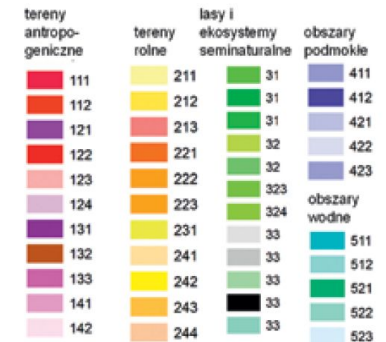
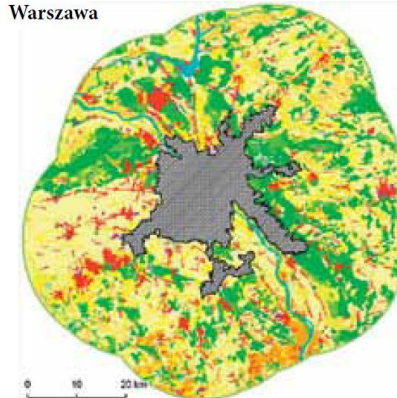
- relatywnie duży udział terenów leśnych i ekosystemów quasi-naturalnych
- Warszawa i Berlin to miasta europejskie o najbardziej rozgałęzionych strefach zwartej zabudowy (sięgają Grodziska / Jaktorowa, Błonia, Dziekanowa / Legionowa / Chotomowa, Radzymina, Wołomina, Sulejówka, Otwocka / Karczewa, Zalesia / Ustanowa, Wólki Kosowskiej / Mrokowa)
- ogromny rozwój przedmieść po 1989/90 roku, wcześniej ograniczony ustrojem, biedą, w Berlinie – murem
- W modelu berlińsko-warszawskim, pierścień wokół aglomeracji uzupełniają kliny między pasami zwartej zabudowy podmiejskiej. Kliny te sięgają na południu po Morysין (Wilanów), Las Kabacki i okolice S2, na północy po lasy Bielański i Bemowski. Są to zatem tereny w zarządzie Lasów Miejskich, z założenia o wiodącej funkcji społecznej.

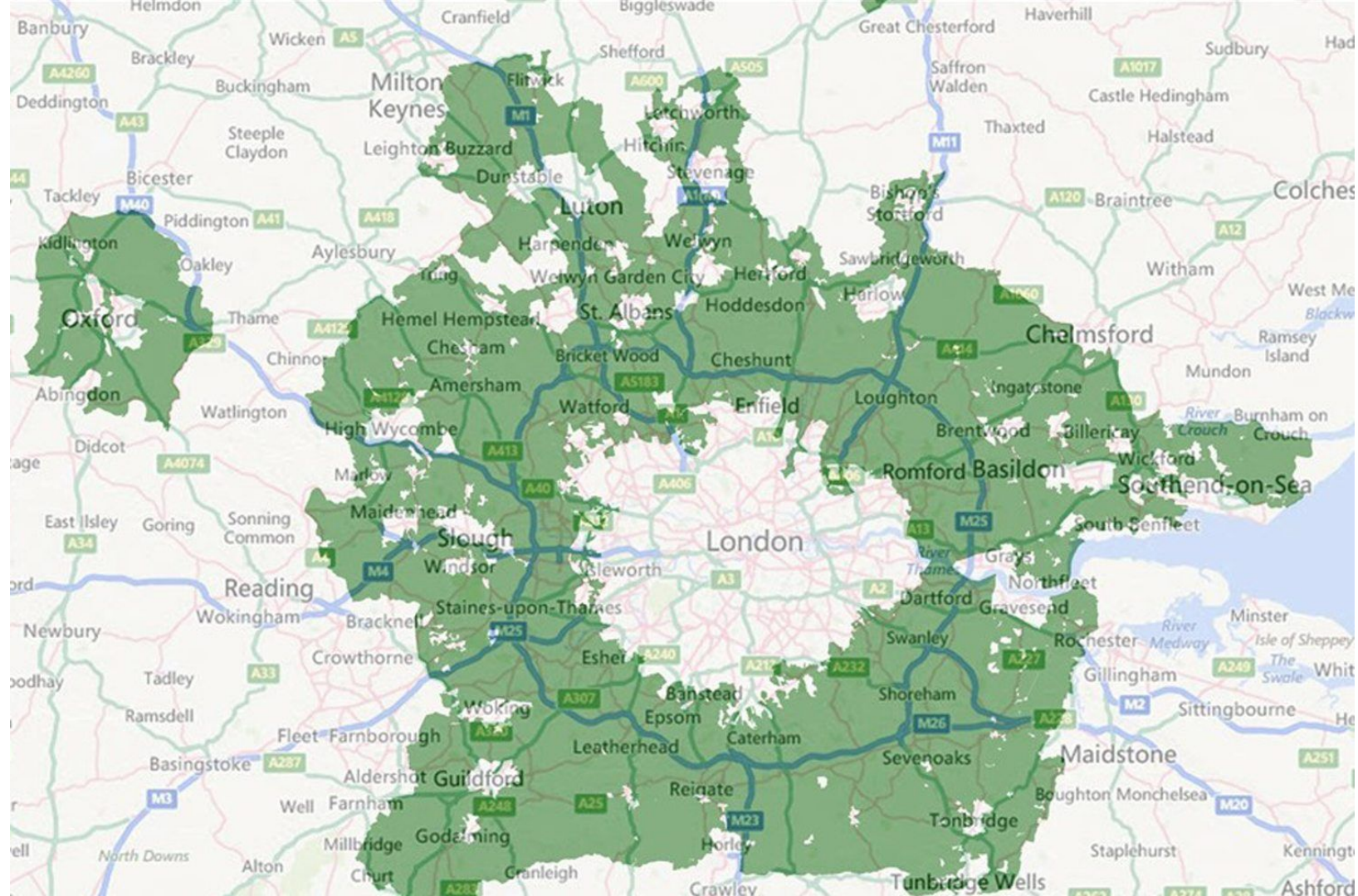
## Berlin



## Warszawa

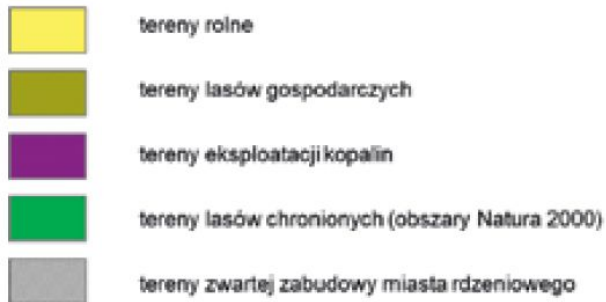
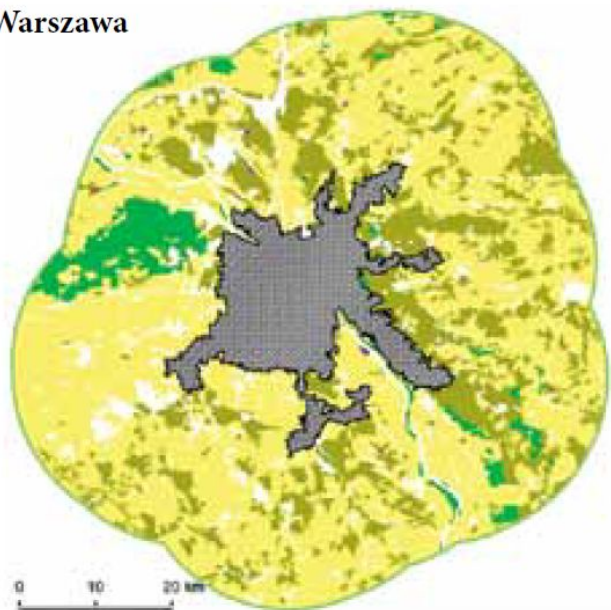
Warszawa





# Specyfika Warszawy: 1. Przewaga lasów gospodarczych

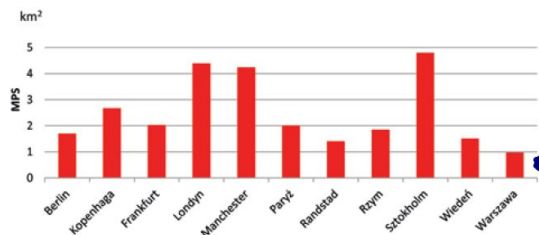
Warszawa



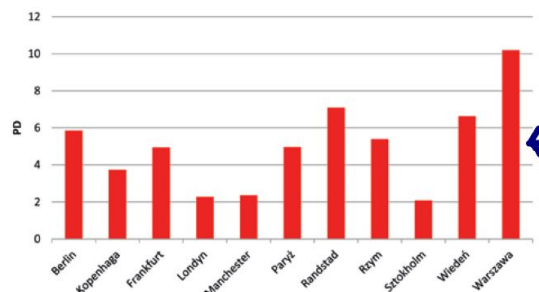
Poza Kampinoskim Parkiem Narodowym, relatywnie sporą grupą rezerwatów w Puszczy Mazowieckiej na pld.-wschodzie oraz wąskim paskiem Natury 2000 w pld. Doliny Wisły (zarośla łągowe, łąchy, ostoja ptactwa), w innych częściach Pierścienia proporcja fragmentów chronionych jest mniejsza niż 5%, w praktyce – pomijalna. Lasy ochronne traktowane są przez PGL LP jak każdy inny las gospodarczy.

## 2. Skutki patoplanistyki w warszawskim MOF

W porównaniu do innych stolic europ. posiadających już Pierścienie, W-wa ma najwyższy wskaźnik rozproszenia zabudowy w otoczeniu miasta.

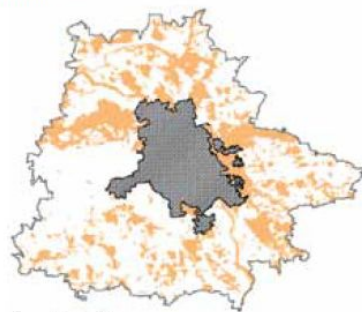


Rycina 5.23. Przeciętny rozmiar platu (MPS) zwartej zabudowy w strefach buforowych



Rycina 5.24. Gęstość platów zwartej zabudowy na 1000 ha

Warszawa



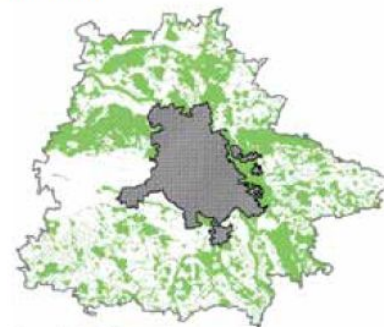
0 10 20 km

- tereny sprzyjające rekreacji
- tereny zwartej zabudowy miasta rdzenowego

Pod zabudowę przeznaczono do 2021 r. w lokalnych mpzp tereny dla ok. 11-12 mln ludzi, podczas gdy trendy demograficzne wskazują na maks. 3,5 mln populacji do 2030 r. Zamiast zwartych „plam” zabudowy powstaje gęsta sieć małych kropek na mapie.

**SKUTKI:** Zerwanie powiązań przyrodniczych między fragmentami niezabudowanego terenu; ogromne koszty społeczne budowy infrastruktury dla małych wyizolowanych płatów zabudowy.

Warszawa



0 10 20 km

- potencjał dla zachowania różnorodności biologicznej
- potencjał do kształtowania powiązań przyrodniczych

# Na jakim etapie jesteśmy w Warszawie: Podsumowanie

- Zasady kształtowania Zielonego Pierścienia wokół W-wy zostały bardzo gruntownie opracowane (m.in. Szulczewska, Cieszewska 2006) na potrzeby Strategii Rozwoju Województwa do 2020 i Studium Planu Zagospodarowania Przestrzennego Obszaru Metro-politarnego. Oba te dokumenty mają charakter **czysto deklaratywno-koncepcyjny** i nie stanowią prawa miejscowego ani nie wskazują możliwych form zagospodarowania.
- Relatywnie szczegółowe zapisy dotyczące Pierścienia i jego funkcji znalazły się następnie w Miejsowym Planie Zagospodarowania Województwa (2014), w części opisowej, jednak nie w formie, która porządkowałaby zagospodarowanie terenu od strony prawnej.
- Przeszkodą jest **brak jednego centrum decyzyjnego**: 50 różnych gmin, większość obszaru Pierścienia znajduje się poza terenem m.st. W-wy (stąd koncepcja Miejskiego Obszaru Funkcjonalnego MOF). Gminy nie współpracują ze sobą przy planowaniu.
- Jediną możliwością narzucenia gminom ochrony obszarów Pierścienia jest zagwarantowanie jej na poziomie a) mpzp województwa, b) ustawy sejmowej typu brytyjskiego Green Belt Act.
- Należy zwrócić się do planistów i władz miasta z propozycją kontynuowania prac w formule wspólnego działania inicjatyw oddolnych, władz stolicy i województwa.

# MOŻLIWE FORMY PRAWNE PIERŚCIENIA

- **Porozumienie samorządów:** W warunkach polskich bardzo mało prawdopodobne.
- - **Projekt oddolny typu „grassroots”:** Zadziała, jeśli zyska poparcie a) większości mieszkańców metropolii i okolic, b) kluczowych decydentów.
- Do tego potrzebne są: a) solidna koncepcja skonsultowana ze wszelkimi ekspertami, b) dobrze zaplanowany lobbying skoordynowany z procesem przygotowania do wyborów parlamentarnych i samorządowych, c) profesjonalna promocja projektu w mediach społecznościowych i innych.
- - **Zapisy w miejscowym planie zagospodarowania przestrzennego województwa mazowieckiego:** Obowiązuje on wszystkie gminy; uchwała Sejmik Wojewódzki. Ostatnia zmiana była w grudniu 2018. Na razie nie ma gotowej kolejnej wersji.
- - **Ustawa sejmowa typu brytyjskiego Green Belt Act (1938):** Byłaby rozwiązaniem idealnym do zastosowania wokół miast w całej Polsce, nadrabiającym nasze 160-letnie zaległości w miejskim planowaniu przestrzeni. Projekt ustawy może być społeczny albo zwerbujemy posłów do jego złożenia. Dobrym momentem na wprowadzenie projektu byłyby wybory 2023 (jako element programów wyborczych) oraz następna kadencja Sejmu (przy założeniu, że nastąpi prounijna, proklimatyczna odwilż).

# Strategia grupy pierścienia / Interesariusze



### 2022

- Budowanie **bazy społecznej** – celem jest przekonanie zdecydowanej większości mieszkańców i właścicieli gruntów do koncepcji Pierścienia poprzez KAMPANIĘ POZYTYWNA („Yes in My Backyard”). Chcemy budować na atutach każdego z interesariuszy zamiast generować konflikty.
- W akcjach **promocyjnych** pozyskanie poparcia samorządowców, celebrytów, ekspertów, polityków, leśników i in. celem budowania szerokiej platformy dla projektu.
- Wypracowanie wspólnych zasad i mechanizmów **kontaktów i negocjacji** z Lasami Państwowymi i Miejskimi oraz instytucjami ochrony przyrody (RDOŚ, Wody Polskie i in.)
- **Edukacja** – udostępnienie szerokim grupom odbiorców wiedzy eksperckiej o ZP i ich roli poprzez media społecznościowe, panele dyskusyjne, warsztaty, spotkania z mieszkańcami, itp.
- Budowanie **ścisłej współpracy** i platformy kontaktów między oddolnymi inicjatywami lokalnymi w i wokół Warszawy – razem możemy więcej i lepiej.
- Współpraca z planistami, ekspertami, prawnikami – niezbędna dla tworzenia projektów norm prawnych związanych z wprowadzaniem ZP jako obowiązującego elementu ładu przestrzennego.
- **Lobbing** na rzecz uchwalenia nowelizacji ustawy o planowaniu przestrzennym w formie, która zobowiąże gminy przy tworzeniu ogólnogminnych planów zagospodarowania przestrzennego (zastępujących studia uwarunkowań) do ścisłego wydzielenia terenów otwartych, zielonych i jednoznacznego wyznaczenia granic zabudowy po ich „urealnieniu” według prognoz demograficznych.

### 2023

- Lobbing – celem jest wprowadzenie ZP Warszawy i innych miast polskich do **programów** *wszystkich* ugrupowań politycznych przed wyborami parlamentarnymi i samorządowymi.
- Prace projektowe – stworzenie obywatelskiego projektu **Ustawy o Zielonych Pierścieniach Miast** na wzór brytyjskiej Green Belt Act (1938), do uchwalenia przez Sejm RP w nowej kadencji.
- Systemy „cegiełkowe”: Należy rozpocząć **społeczny wykup ziemi** rolnej, nieużytków i lasów prywatnych na cele ZP; każdy mieszkaniec aglomeracji mógłby zainwestować we własny „kawałek Pierścienia” (np. w układzie 50% - ogródek działkowy na terenie ogólnodostępnym jako spacerowy, 50% - przestrzeń wspólna typu brytyjskich „commons”), z ograniczeniami uniemożliwiającymi wykorzystanie

#### 4. Współtwórcy i interesariusze Zielonego Pierścienia Warszawy

- interesariuszami ZP są przede wszystkim mieszkańcy aglomeracji warszawskiej (Warszawa + 49 gmin okalających), którzy mogą być reprezentowani przez inicjatywy nieformalne, NGOS-y, samorządy lokalne, itp., lub zabierać głos bezpośrednio w petycjach, ankietach i referendach,

- władze lokalne (gminne, powiatowe, wojewódzkie) nie są samodzielnym interesariuszem, a jedynie występują w imieniu i z upoważnienia mieszkańców i powinny wypowiadać się w sprawie ZP na bazie rzeczywistej wiedzy o oczekiwaniach i potrzebach mieszkańców, co wyklucza typowy tryb fasadowych konsultacji ogłaszanych na BiP-ach i tablicach w urzędach miejskich,

- właściciele i zarządcy gruntów w obrębie Zielonego Pierścienia są oczywistymi interesariuszami i posiadają prawa nabyte już istniejącymi ustawami i uchwałami; poza tymi prawami nabytymi ich głos liczy się w takim samym stopniu, jak głos wszystkich mieszkańców aglomeracji,

- Lasy Państwowe i Lasy Miejskie oraz państwowe instytucje ochrony przyrody (RDOŚ, Wody Polskie i in.) **nie są** samodzielnymi interesariuszami, ponieważ zarządzają przestrzenią publiczną / majątkiem społecznym w imieniu mieszkańców i ich stanowisko nie może być sprzeczne z podstawowymi potrzebami mieszkańców, w tym z społeczną i środowiskotwórczą funkcją ZP,

- kluczowym interesariuszem jest biosfera, czyli środowisko naturalne w interakcji z ludźmi. Od niego zależy, czy i jak długo miasto pozostanie miejscem zdatnym do życia. Z punktu widzenia tego interesariusza chaotyczna urbanizacja w połączeniu z degradacją gleb, wód, powietrza, krajobrazu to ogromna otwarta rana, która wymaga pilnego leczenia,

- ważną rolę w kształtowaniu ZP miast odgrywa Unia Europejska, której strategii i dyrektywy wyznaczają podstawowe kierunki łączenia zrównoważonego rozwoju z przywracaniem bioróżnorodności i zapobieganiem katastrofie klimatycznej.

# Propozycja Grupy ILM - jak tworzyć i zarządzać lasem?

Aneks do petycji

## ANEKS (na prośbę Nadleśnictwa)

Przez wyłączenie całego kompleksu Lasów Młochowskich (przynajmniej wraz z Suchym Lasem i Lasem Komorowskim) z gospodarki produkcyjnej rozumiemy wyłączenie z funkcji „gospodarczej” (związanej z zakładanym uprzednio pozyskaniem ilości drewna) i podporządkowanie gospodarowania lasem przez Leśnictwo funkcji przyrodniczej i społecznej – w rozumieniu oficjalnej doktryny trzech funkcji Lasów Państwowych. Błędem tej doktryny jest, jak coraz powszechniej wiadomo również w świecie eksperckim, wiara w zdolność do integrowania tych trzech funkcji w jednym obszarze.

Przez wyłączenie z gospodarki produkcyjnej rozumiemy zaniechanie wszelkich działań podporządkowanych celom produkcyjnym na rzecz czysto pielęgnacyjnych lub związanych z bezpieczeństwem. Zdajemy sobie sprawę, że niektóre drzewa trzeba wyciąć, wiemy że poszczególne gatunki mają różną żywotność lub są zbyt ekspansywne, i że resztki monokultur sosnowych w Lesie Młochowskim nie mają przyszłości – przebudowywanie drzewostanu jest konieczne. Chodzi tylko o to, że pozyskiwanie drewna z Lasu Młochowskiego trzeba poddać innej logice planowania ekonomicznego. Leśnictwo Podkowa lub inne agendy Nadleśnictwa po prostu wyprzedawałyby to, co musiało się w Lesie Młochowskim wyciąć z powodów pozaprodukcyjnych – w ramach krótkoterminowej gry podaży i popytu, a nie uprzednio zawartych umów.

W powszechnym odbiorze prace leśne o charakterze rzekomo pielęgnacyjnym sprawiają niestety coraz częściej wrażenie pozyskiwania drewna wywołanego przez bodźce ekonomiczne narzucone odgórnie przez Lasy Państwowe. Temu się sprzeciwiamy w imię społeczności lokalnych i wspólnych korzyści z istnienia Lasu Młochowskiego w jego kluczowych funkcjach ochronnych i społecznych. Odwołujemy się w tym do poczucia odpowiedzialności administracji leśnej.

Nie naszą rolą jest ściśle definiowanie dopuszczalnych form prac leśnych i ich długofalowego planowania. Wolimy służyć w tej sprawie pomocą ekspercką zamiast z pozycji społecznej dyktować sposób prac. Skoro jednak Nadleśnictwo samo domaga się sprecyzowania naszych postulatów, to możemy je też sformułować w języku specjalistycznym.

**Postulujemy:**

**1) niezwłoczne dążenie do prowadzenia wyłącznie rębni jednostkowo-przerębowej zgodnie z regułą Assmana, a tam gdzie od razu nie można jej zastosować, zmniejszenie powierzchni przebudowywanych drzewostanów do najwyżej 0,5 ha w jednym nawrocie**

**2) natychmiastowe zaprzestanie rębni typu III (oraz oczywiście dalsze niestosowanie rębni typu I i II)**

**3) zaprzestanie trzebieży przy użyciu ciężkiego sprzętu niszczącego podszyt i runo**

**4) wydłużenie okresów odnowienia w każdym pododdziale do 40 lat i rozproszenie przestrzenne cięć do 1 km jedno od drugiego**

**5) dążenie do rozszerzania granic istniejących rezerwatów i ustanawianie nowych w tych fragmentach Lasu Młochowskiego, Lasu Komorowskiego i Suchego Lasu, których walory przyrodnicze pozwalają na taką kwalifikację**

**6) odpowiednie podwyższenie wieku rębności gatunków których żywotność nie ma związku z zakładaną w gospodarce produkcyjnej jakością drewna pozyskiwanego**

**7) ponadto istnieje tu unikatowy przykład krajobrazu komponowanego w postaci układu alei lipowych założonych na początku XX w. pomiędzy majątkami Bormanów, Genellich, Wierzbowskich, Knoffów i innych. Układ ten stanowi cenny zabytek kulturowy. Wymaga on pilnej rewitalizacji, a dalsza „normalna” gospodarka leśna doprowadzi niebawem do jego nieuchronnego zniszczenia**

## Kolejne plany

- Nowe petycje, medialność projektu.
- Ochrona Dębów pomnikowych.
- Ochrona alej krajobrazu komponowanego.
- Badania eksperckie
- Pobudzenie lokalnego aktywizmu
- Działania dla Zielonego pierścienia wokół Warszawy