



MICHAŁOWICE

GMINNY INFORMATOR

MARZEC 2026 (2/2026)

ISSN 2956-5235

WYDAWNICTWO BEZPŁATNE

Nowy monitoring w gminie

– dla zwiększenia naszego
bezpieczeństwa

■ str. 13

Plan ogólny

– najważniejsze informacje

■ str. 21

Seniorze, nie jesteś sam

– gdzie znaleźć wsparcie

■ str. 42





Z okazji Świąt Wielkanocnych

wszystkim Mieszkańcom Gminy Michałowice
życzymy chwil, które smakują spokojem
– rozmów przy stole, które zbliżają
oraz drobnych gestów,
które potrafią rozjaśnić cały dzień.

Wielkanoc przypomina, że po zimie zawsze
przychodzi wiosna – a po trudniejszych chwilach
nastają te dobre i szczęśliwe.

Niech ten czas przyniesie odradzającą się nadzieję,
siłę do codziennych spraw i radość,
która zostanie z nami na dłużej,
a w naszej gminnej wspólnotcie
- samych dobrych sąsiedzkich spraw.

Małgorzata Pacheca

Małgorzata Pacheca
Wójt Gminy Michałowice

Jarosław Hirny-Budka

Jarosław Hirny
Przewodniczący Rady Gminy Michałowice

Reguły, Wielkanoc 2026 r.



Spis treści:

INWESTYCJE

Nowoczesne zarządzanie energią = realne oszczędności dla gminy Michałowice	4
Centrum Michałowic czekają zmiany	5
Nowa inwestycja kanalizacyjna w gminie Michałowice	6
Drogowe metamorfozy – dla bezpieczeństwa i komfortu mieszkańców	7
Modernizacje dróg w Komorowie-Wsi i Sokołowie - mieszkańcy poznali koncepcję inwestycji	10
Nowy zbiornik retencyjny w Pęcicach Małych oraz zagospodarowanie terenu przy zalewie w Komorowie-Wsi	12

INFORMACJE OD WÓJT GMINY

Nowy monitoring w gminie	13
Rewitalizacja kościoła i cmentarza w Pęcicach	14
Wierzyby z imieniem – wspólna akcja nad Raszynką	16
Rozbudowa Lotniska Chopina: więcej pasażerów, wyzwania dla mieszkańców	17
Decyzje podatkowe 2026 – ważne informacje dla podatników podatku od nieruchomości, rolnego i leśnego!	18
Poszukujemy wspomnień i materiałów o Marii Kaczurbinie – edukatorce i autorce piosenek dla dzieci, mieszkance naszej gminy	19
Spotkanie Konsorcjum SoilTribes w Portugalii – wymiana doświadczeń i współpraca na rzecz gleby	20

PLANOWANIE PRZESTRZENNE

Plan ogólny gminy Michałowice – najważniejsze informacje	21
--	----

ZIEŁONE PRZESTRZENIE MIAST

O Zielonych Pierścieniach wokół miast rozmawiano w Sejmie i Senacie	24
---	----

NASI MIESZKAŃCY

Śladami Majki Krassowskiej	28
----------------------------	----

EKOLOGIA

Wiosenny poradnik dla właścicieli zwierząt – na co zwrócić uwagę?	30
Interwencje dotyczące zwierząt w gminie Michałowice – ważne numery i informacje	31

Odpady wielkogabarytowe, elektroodpady i tekstylia – zasady odbioru i oddawania w gminie Michałowice	32
Dotacja na usunięcie azbestu	33
Ruszył nabór wniosków do programów dotacyjnych: „Wodołapacz”, „Kompostownik”, „Wymień Kopciucha” – edycja 2026	34
Drewno, słoma i konopie w Michałowicach – o naturalnym budownictwie	36

BEZPIECZEŃSTWO

Współpraca policji z gminą Michałowice w 2025 roku	37
Telefon od „wnuczka”, „policjanta” czy „z banku”? Seniorze zatrzymaj oszustów – rozłącz się i sprawdź!	40

SPOŁECZEŃSTWO

Seniorze nie jesteście sam – gdzie szukać wsparcia w gminie Michałowice?	42
Pierwszy mieszkaniec gminy Michałowice urodzony w 2026 roku	44

WYDARZENIA

Roman Dziewoński o Wojciechu Młynarskim – spotkanie autorskie w urzędzie gminy	45
Perły Muzyki Chóralnej – niezapomniany koncert w Komorowie	46
Viola da gamba i flet traverso w Komorowie	47
Wernisaż wystawy „Koń jaki jest każdy zobaczy”	48
Michałowickie wieczory z muzyką klasyczną – Hyuk i Hyo Lee	49
Niezwykłe historie niezwykłych Polaków	50
Anna Iwaskiewicz – mądrość życia	50

OŚWIATA

Mniej ekranów, więcej rozmów! – higiena cyfrowa w naszej szkole	51
---	----

SPORT

Stypendia i nagrody sportowe w Gminie Michałowice	52
Szczyptorniści z Michałowic ponownie najlepsi w „Mazovia Cup”	53

PO GODZINACH

Czytanie jest modne – relacja z biblioteki w Michałowicach	54
Zabawy karnawałowe 2026!	55

ROZLICZ PIT W MIEJSCU ZAMIESZKANIA

56



S. 14

Rewitalizacja kościoła i cmentarza w Pęcicach

O Zielonych Pierścieniach wokół miast rozmawiano w Sejmie i Senacie



S. 24



S. 45

Roman Dziewoński o Wojciechu Młynarskim – spotkanie autorskie w urzędzie gminy

Autorzy tekstów: Łukasz Baraniak, Agnieszka Bazga, Marcin Bójko, Paweł Jasiun, Anna Kaczorowska, Jakub Kowalski, Szymon Kubicki, Agata Kukła, Mariusz Marcysiak, Anna Mruwczyńska, Angelika Niedzieska, Magdalena Nowak-Segieta, Joanna Orzińska, Małgorzata Pachecka, Krzysztof Pietrusiak, Andrzej Sandel, Joanna Skrzydlewska, Katarzyna Stygińska, Paweł Zachariasz, Katarzyna Zantanowicz, Tomasz Zemła

Skład i łamanie: dbPRINT Sp. z o.o., www.dbprint.pl **Grafiki:** freepik.com, AdobeStock.

Zdjęcia: Łukasz Baraniak, Marcin Bójko, Paweł Jasiun, Mariusz Marcysiak, Angelika Niedzieska, Magdalena Nowak-Segieta, Małgorzata Pachecka, Krzysztof Pietrusiak, Katarzyna Stygińska

Okładka: Mariusz Marcysiak

Druk i oprawa: dbPRINT Sp. z o.o.

Wydawca: Gmina Michałowice, Reguły, al. Powstańców Warszawy 1; 05-816 Michałowice.

Napisz do nas: biuletyn@michalowice.pl

Nowoczesne zarządzanie energią = realne oszczędności dla gminy Michałowice



Gmina Michałowice stawia na nowoczesne rozwiązania i odpowiedzialne gospodarowanie finansami publicznymi. W 2025 roku w gminie wdrożono innowacyjne narzędzie – Bazę Zarządzania Mediami, które znacząco usprawnia kontrolę i analizę kosztów energii elektrycznej dla liczników będących własnością gminy.

Z rozwiązania tego korzystają również inne samorządy, dla których – podobnie jak dla gminy Michałowice – kluczowe są **redukcja kosztów energii**, transparentność rozliczeń oraz sprawne zarządzanie dokumentacją.

„Robot”, który pilnuje gminnych rachunków

Baza Zarządzania Mediami, potocznie nazywana **Robotem**, automatycznie pobiera faktury za energię elektryczną z elektronicznych platform dostawców mediów, a następnie dystrybuje je do właściwych jednostek budżetowych – m.in. szkół, przedszkoli oraz pracowników odpowiedzialnych za rozliczenia energii.

Dzięki **centralnemu systemowi analizy danych prowadzonemu przez osobę na stanowisku ds. energii w gminie**, każda faktura podlega szczegółowej weryfikacji. Narzędzie pozwala szybko wychwycić nieprawidłowości, takie jak:

- zerowe lub nietypowe zużycie energii,
- błędnie naliczone opłaty.

Dodatkowym atutem jest **pełny elektroniczny dostęp do dokumentów**, bez konieczności czasochłonnego przeszukiwania archiwów papierowych.

Efekt? Konkretnie oszczędności

Dzięki przeprowadzonej analizie faktur i świadomeму zarządzaniu danymi **w 2025 roku** do kasy gminy wpłynęły środki z nadpłat za energię elektryczną

w wysokości około **93 tys. zł** i paliwo gazowe około **9,5 tys. zł**.

W 2026 roku gmina Michałowice planuje oszczędności na poziomie około 170 tys. zł. Kwota ta wynika m.in. ze złożonych wniosków do lokalnego dystrybutora – PGE Dystrybucja S.A. – o zmniejszenie mocy umownej w obiektach, gdzie dotychczas była ona zawyżona względem rzeczywistych potrzeb.

Digitalizacja, która działa

W 2025 roku narzędzie było intensywnie testowane, a **od stycznia 2026 roku zostało rozszerzone również na faktury za paliwo gazowe.** To kolejny krok w kierunku pełnej digitalizacji i optymalizacji kosztów mediów energetycznych w gminie.

Inwestycja w przyszłość

Wprowadzenie Bazy Zarządzania Mediami to przykład działań, które **łączą nowoczesne technologie z realnymi korzyściami finansowymi.** Gmina Michałowice konsekwentnie rozwija narzędzia usprawniające zarządzanie energią elektryczną i gazową, co w perspektywie kolejnych miesięcy pozwoli na dalsze oszczędności i jeszcze skuteczniejsze zarządzanie środkami publicznymi.

Giełda? – to nie takie straszne!

W ramach prowadzonych działań związanych z optymalizacją kosztów zawarliśmy umowę na zakup energii elektrycznej (czynnej) dla gminy i jej jednostek budżetowych, polegającą na zakupie energii na Towarowej Giełdzie Energii (TGE). Dzięki wsparciu profesjonalnego podmiotu dokonujemy zakupu energii na podstawie notowań cen energii na TGE. Rozwiązanie w postaci modelu transzowego - energia kupowana jest w transzach miesięcznych, kwartalnych lub według notowań dziennych - pozwala zoptymalizować

zakup energii elektrycznej do aktualnej ceny rynkowej oraz umożliwi rozłożenie zakupu energii w czasie.

Umowa na to nowatorskie rozwiązanie zawarta jest na okres od 01.06.2025 r. do 31.12.2026 r. Już teraz zauważamy oszczędności w niektórych okresach, wynikające z niższych cen energii czynnej zakupionej na TGE w stosunku do tradycyjnych umów ze stałą ceną energii w całym okresie obowiązywania umowy.

Po zakończeniu obowiązującej umowy wydatki będą podlegały analizie poniesionych kosztów oraz pozyskanych oszczędności. Analizujemy również wprowadzenie innych rozwiązań, które pozwolą na redukcję opłat zarówno stałych, jak i zmiennych za energię elektryczną, a także stopniowe uniezależnianie się od zmian na rynku energii.

Nowoczesność, oszczędność i odpowiedzialność – tak gmina Michałowice inwestuje w rozwój.

Centrum Michałowic czekają zmiany

Gmina Michałowice, we współpracy z warszawskim oddziałem Stowarzyszenia Architektów Polskich, wyłoniła finalistów I etapu konkursu na zagospodarowanie centrum miejscowości oraz projekt Centrum Aktywności Lokalnej. Priorytetem dla gminy jest połączenie wysokiej estetyki z funkcjonalnością, która odpowie na potrzeby mieszkańców.

Konkurs dzieli się na dwie części: studialną, która wyznaczy kierunki rewitalizacji centrum Michałowic, oraz realizacyjną, skupioną na projekcie budynku Centrum Aktywności Lokalnej wraz z otoczeniem.

Do konkursu zgłoszono jedenaście prac projektowych. Uczestnicy mieli za zadanie zaproponować wizję zmian w centrum miejscowości – tak, aby przestrzeń stała się bardziej uporządkowana, funkcjonalna i przyjazna dla mieszkańców. Projekty zawierały także wstępne założenia do przyszłego Planu Rewitalizacji, przygotowane na podstawie analizy obecnego zagospodarowania terenu oraz ogólną koncepcję budynku Centrum Aktywności Lokalnej.

Po wnikliwej analizie wszystkich propozycji jury konkursowe, złożone z przedstawicieli gminy Michałowice oraz Stowarzyszenia Architektów Polskich, wybrało pięć prac, które przechodzą do drugiego etapu.

Teraz autorzy zakwalifikowanych koncepcji dopracują swoje pomysły – rozwiną projekt zagospodarowania terenu wokół działki nr 1327/7, usytuowanej między Jesionową, Raszyńską, Jaworową i Bukową oraz przedstawią szczegółową koncepcję budynku Centrum Aktywności Lokalnej.

Rozstrzygnięcie konkursu i ogłoszenie wyników zaplanowano na 25 maja 2026 r.



Nowa inwestycja kanalizacyjna w gminie Michałowice

W najbliższym czasie gmina Michałowice planuje podpisać umowę z inwestorami: Centralnym Portem Komunikacyjnym Sp. z o.o. (CPK), Magmillon SPV3 Sp. z o.o. oraz Apartment Sp. z o.o. Umowa będzie dotyczyła zaprojektowania i budowy nowego kolektora kanalizacji sanitarnej w Regułach. Inwestycja ta związana jest ze zmianami własnościowymi, jakie dokonały się na terenie naszej gminy, gdy CPK stał się właścicielem dwóch działek w Regułach (nr 616/15 oraz 616/7).

Przypomnijmy.

Gmina Michałowice znajduje się w obszarze oddziaływania planowanej inwestycji związanej z budową Portu Polska (dawna nazwa: CPK). Kilka lat temu doszło do zmian własnościowych wspomnianych działek. Wcześniej należały one do Krajowego Zasobu Nieruchomości, który przejął je od Krajowego Ośrodka Wspierania Rolnictwa.

Teren ten położony jest pomiędzy ulicami Zieloną, Fioletową, Aleją Powstańców Warszawy oraz Aleją Samorządu Terytorialnego. Zgodnie z obowiązującym miejscowym planem zagospodarowania przestrzennego działki te przeznaczone są pod zabudowę jednorodziną. Ich łączna powierzchnia wynosi nieco ponad 26 hektarów. Obecnie są to tereny nieuzbrojone w media.

Planowana inwestycja ma to zmienić. Obejmuje ona budowę kolektora kanalizacji sanitarnej o średnicy D500/D400 i długości około 1,1 km w ulicach Plantanowej oraz Żeglugi Powietrznej. Nowa infrastruktura zostanie włączona do istniejącego kolektora o średnicy 0,80 m, zlokalizowanego w Alejach Jerozolimskich. Dodatkowo, powstanie przewód tłoczny kanalizacji sanitarnej

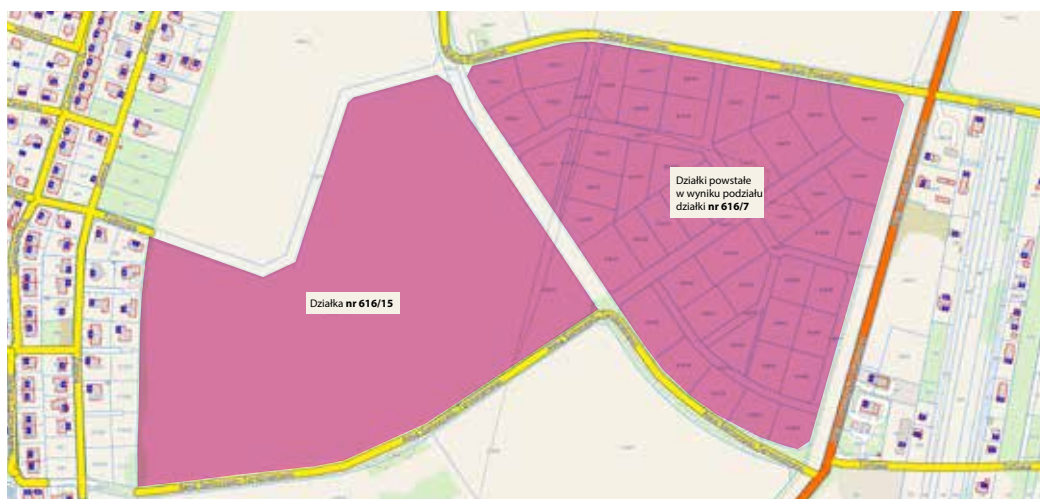
o długości około 200 metrów w ul. Żeglugi Powietrznej, przy granicy z ul. Aleją Powstańców Warszawy.

Realizacja tej inwestycji umożliwi odprowadzanie ścieków z terenów położonych przy wskazanych ulicach, a w przyszłości także z większego obszaru gminy, obejmującego miejscowości: osiedle Michałowice, Michałowice-Wieś, Opacz-Kolonie, Opacz Małą oraz Reguły. Projekt jest zgodny z zaktualizowaną koncepcją sieci kanalizacji sanitarnej dla terenu gminy Michałowice, wykonaną w 2023 roku na podstawie pierwotnej koncepcji sieci kanalizacji sanitarnej z 1996 roku.

W ramach planowanej umowy uzgodniono, że Gmina Michałowice będzie uczestniczyć w finansowaniu inwestycji, pokrywając 25% faktycznie poniesionych kosztów jej realizacji. Środki na ten cel zostały zabezpieczone w Wieloletniej Prognozie Finansowej Gminy Michałowice na lata 2026–2033, przyjętej Uchwałą nr XVIII/186/2025 Rady Gminy Michałowice z dnia 18 grudnia 2025 r.

Budowa nowego portu lotniczego wiąże się z dużą skalą zmian w regionie. Szacuje się, że w związku z realizacją inwestycji konieczne będzie przesiedlenie około 8 tysięcy osób.

Planowana budowa kolektora kanalizacyjnego w Regułach jest jednym z pierwszych widocznych działań infrastrukturalnych związanych z przygotowaniem do realizacji inwestycji Port Polska w naszej gminie.



Działki w Regułach należące do spółki Centralny Port Komunikacyjny sp. z o.o.

Drogowe metamorfozy – dla bezpieczeństwa i komfortu mieszkańców

Po mroźnej i śnieżnej zimie ruszamy z inwestycjami drogowymi i przetargami na nie. Remonty obejmują m.in. ulice w Komorowie, Michałowicach, Opaczy-Kolonii i Pęcicach. Powstają nowe nawierzchnie jezdni, chodniki, drogi rowerowe, oświetlenie i systemy odwadniające. Już wkrótce, dzięki tym inwestycjom, poruszanie się po gminie będzie wygodniejsze i bezpieczniejsze dla wszystkich mieszkańców.

Ulica Podhalańska i Ireny w Komorowie

Rozpoczynamy realizację robót budowlanych w ciągu ulicy Podhalańskiej i Ireny w Komorowie. Inwestycja obejmie zarówno jezdnię na odcinku około 1030 metrów do granicy z Pruszkowem, jak i drogę dla pieszych i rowerów na długości 1340 metrów.

Jezdnie zyska nową nawierzchnię bitumiczną, która usunie spękania, ubytki i nierówności, szczególnie w miejscach włączów kanalizacji sanitarnej i deszczowej. Droga dla pieszych i rowerów, dotychczas z kostki betonowej, zostanie zastąpiona asfaltem, co znacząco poprawi komfort i bezpieczeństwo użytkowników.

Jak informuje na Facebooku Małgorzata Pachecka:

„Remont drogi rowerowej planujemy zakończyć do końca marca 2026 r. Główny remont jezdni rozpocznie się 13 kwietnia i zakończy tuż przed długim weekendem majowym. W pierwszym tygodniu maja ulica zostanie oznakowana – pojawią się znaki pionowe i poziome, a także spawalniacze ruchu.

Harmonogram jest orientacyjny i może ulec zmianie w przypadku złej pogody lub innych nieprzewidzianych okoliczności. Dlatego zachęcamy do śledzenia mediów społecznościowych gminy Michałowice, gdzie będą publikowane bieżące informacje o pracach i ewentualnych objazdach. W razie pytań można kontaktować się z kierownikiem budowy i inspektorem nadzoru.



fot. Facebook Małgorzata Pachecka - wójt gminy Michałowice

Osobiście bardzo cieszę się, że ta inwestycja rusza – ulica i droga rowerowa zyskają nową nawierzchnię, a codzienne poruszanie się po tym odcinku będzie wygodniejsze i bezpieczniejsze dla wszystkich”.

Wykonawcą inwestycji jest firma Przedsiębiorstwo Produkcyjno-Usługowo-Handlowe Budowa i Naprawa Dróg Efekt Sp. z o.o. z siedzibą w Warszawie. Całkowita wartość inwestycji wynosi 3,3 mln zł – w tym 1,6 mln zł za remont drogi dla pieszych i rowerów oraz 1,7 mln zł za remont jezdni.

Nowa droga do zbiornika retencyjnego w Michałowicach

Rusza budowa drogi do zbiornika retencyjnego w Michałowicach. Powstanie jezdnia z kostki betonowej o długości około 430 metrów oraz droga dla pieszych i rowerów z asfaltu – na odcinku około 650 metrów, zaczynając od połączenia z ulicą Topolową.

W ramach inwestycji powstanie także nowe oświetlenie uliczne, system odwadniający, zatoka postojowa oraz miejsce do zawracania.

Prace prowadzi firma FAL-BRUK Sp. z o.o. Sp. K. z Warszawy, a cała inwestycja kosztuje prawie 1,9 mln zł. Planowane zakończenie prac to sierpień 2026 r.

Dzięki tej inwestycji mieszkańcy zyskają wygodny i bezpieczny dojazd do zbiornika i strefy rekreacji i odpoczynku, jaka nad nim powstała w ubiegłym roku.



Nowy chodnik na Alei Topolowej w Michałowicach

Rozpoczynamy budowę chodnika w Alei Topolowej, na odcinku od ulicy Wierzbowej do Modrzewiowej. Dzięki nowemu chodnikowi mieszkańcy po północnej stronie drogi będą mogli bezpiecznie i wygodnie poruszać się pieszo, a codzienne dojeżdżania do pobliskich posesji staną się znacznie łatwiejsze.

Prace prowadzić będzie firma SAWALCO Sp. z o.o. z Warszawy, a koszt inwestycji wynosi około 487 tys. zł. Planowane zakończenie robót to czerwiec 2026 r.

Nowe zjazdy i dojazdy do posesji w Michałowicach i Komorowie

Rozpoczynamy prace nad utwardzeniem zjazdów i dojazdów do posesji oraz poboczny na kilku ulicach:

- Spacerowej w Michałowicach,
- Spacerowej/Nadarzyńskiej w Komorowie,
- Al. Starych Lip w Komorowie, przy rondzie.

Dojazdy zostaną wykonane z użyciem krat trawnikowych z wypełnieniem i podbudową z kruszywa łamanego. Dzięki temu przestrzeń pasa drogowego będzie spójna, a zastosowanie proekologicznych rozwiązań zwiększy powierzchnię biologicznie czynną.

Prace prowadzi firma MD Progress Sp. z o.o. z Warszawy. Planowane zakończenie inwestycji to czerwiec 2026 r., a jej koszt wynosi około 870 tys. zł.



Przebudowa ulicy Polnej w Komorowie-Wsi

Kontynuujemy prace przy przebudowie ulicy Polnej w Komorowie-Wsi na odcinku około 395 metrów. W ramach inwestycji powstanie nowa nawierzchnia jezdni oraz zjazdów i dojeżdż do posesji z kostki betonowej, a pobocza zostaną uporządkowane. Całość uzupełni funkcjonalny system odwodnienia. Prace zapewnią spójność nawierzchni na całym odcinku, co poprawi jej estetykę.

Inwestycję realizuje firma DOWBUD-C II Sp. z o.o. Sp. k. z Warszawy, a jej wartość wynosi ponad 1,1 mln zł. Planowane zakończenie robót to maj 2026 r.



Przetargi

Rozpoczęliśmy procedury przetargowe na dwie inwestycje drogowe:

- budowę ulicy Polnej Róży w Opaczy-Kolonii - planowana inwestycja obejmuje wykonanie nowej nawierzchni z kostki betonowej, system odwodnienia jezdni, montaż oświetlenia wzdłuż drogi;
- rozbudowę ulicy Piachy w Pęcicach - inwestycja obejmuje odcinek o długości około 350 metrów, między ulicami Sokołowską a Parkową. W ramach projektu powstaną nowa jezdnia, droga dla pieszych i rowerów z asfaltu, system odwodnienia ulicy oraz niezbędne instalacje elektryczne i teletechniczne przy drodze. Jak poinformowała Małgorzata Pachecka, wójt gminy, na Facebooku: „Projekt rozbudowy tej drogi powstał we współpracy z lokalnymi przedsiębiorcami, a sama rozbudowa ulicy Piachy właśnie otrzymała dofinansowanie w wysokości 1,5 mln zł z Rządowego Funduszu Rozwoju Dróg. Dobrą wiadomością jest nie tylko poprawa przejezdności tej drogi, lecz również uporządkowanie przestrzeni i poprawa jej estetyki”.

Możliwe utrudnienia dla kierowców i pieszych

W trakcie prowadzonych prac mogą występować okresowe utrudnienia w ruchu drogowym, objazdy lub chwilowe ograniczenia dostępu do niektórych odcinków ulic. Prosimy mieszkańców o zachowanie ostrożności, śledzenie komunikatów gminy w mediach społecznościowych oraz stosowanie się do oznakowania tymczasowego.



Modernizacje dróg w Komorowie-Wsi i Sokołowie - mieszkańcy poznali koncepcje inwestycji

Przygotowujemy się do kolejnych inwestycji drogowych w Sokołowie i Komorowie-Wsi. W marcu mieszkańcy obu miejscowości mogli zapoznać się z wstępnymi koncepcjami projektów podczas spotkań informacyjnych z udziałem przedstawicieli urzędu gminy oraz projektanta.

Rozbudowa ulic w Komorowie-Wsi

Podczas spotkania, które odbyło się w Komorowie-Wsi 10 marca 2026 r., mieszkańcy zapoznali się z planami rozbudowy trzech ulic: **Zachodniej**, **Kaliszany** (na odcinku od zakrętu do ul. Turystycznej) oraz **Zielnej** (na odcinku od ul. Polnej do ul. Stara Droga).

W przypadku ul. Kaliszany plan zakłada wykonanie nawierzchni bitumicznej o szerokości 5 metrów, budowę przejścia dla pieszych przy skrzyżowaniu z ul. Turystyczną, utwardzonych poboczy oraz zjazdów do posesji. Ze względu na ograniczoną szerokość pasa drogowego nie przewidziano chodnika. Ważnym elementem inwestycji będzie także skablowanie linii napowietrznej i usunięcie słupów.

Przebudowa ul. Zachodniej obejmuje wykonanie nawierzchni bitumicznej o szerokości 4,5 metra oraz utwardzonych poboczy. Część sieci napowietrznej zostanie skablowana. Ze względu na ograniczoną szerokość pasa drogowego konieczne będzie miejscowe za-



Komorów-Wieś, ul. Kaliszany



Komorów-Wieś, ul. Zachodnia



wężenie jezdni, aby umożliwić mijanie się pojazdów. W koncepcji zaplanowano również budowę kanalizacji deszczowej w kierunku ul. Głównej.

Najwięcej dyskusji wzbudziła rozbudowa ul. Zielnej. Planowane jest poszerzenie jezdni do 5 metrów, budowę poboczy oraz kanalizacji deszczowej. Ulica ma być wykonana z kostki betonowej lub nawierzchni bitumicznej. Ze względu na długość, sięgającą około 400 metrów, zaproponowano zastosowanie szykan zwężających jezdnię, aby ograniczyć prędkość. Część mieszkańców miała wątpliwości, czy to wystarczy. Na ich prośbę przygotowany zostanie także wariant z progami zwalniającymi.

Mieszkańcy pytali również o możliwość utworzenia parkingu na gminnym terenie przy ul. Zachodniej. Takie rozwiązanie mogłoby poprawić bezpieczeństwo i usprawnić ruch na wąskiej drodze.

Główne założenia koncepcji rozbudowy trzech ulic w Komorowie-Wsi zostały zaakceptowane przez mieszkańców. Kolejnym krokiem będzie przygotowanie dokumentacji, które zostaną ponownie przedstawione do konsultacji.

W spotkaniu uczestniczyli kierownik referatu gospodarki komunalnej, Andrzej Łuszczyński, specjalista ds. utrzymania dróg, Dawid Zientek oraz inż. Bartosz Korczak z firmy MT Projekt z Grójca, a także radna, Katarzyna Parzyńska i sołtys, Artur Kostera.

Nowa droga w Sokołowie

11 marca 2026 r. w świetlicy „Oaza Spokoju” odbyło się spotkanie poświęcone budowie nowej ulicy bocznej od ul. Sokołowskiej, równoległej do ul. Rodzinnej.

Inwestycja ta jest od lat oczekiwana przez mieszkańców tej części sołectwa. Działki w tym rejonie są wąskie i wydłużone, co utrudnia dojazd do posesji. Planowana droga ma poprawić komunikację i zapewnić wygodny dojazd zarówno od ul. Rodzinnej, jak i od nowej ulicy.

Koncepcja zakłada budowę ślepej ulicy zakończonej zawrotką. Droga będzie miała około 300 metrów długości. Ma być wykonana z kostki betonowej lub nawierzchni bitumicznej. Szerokość jezdni wyniesie 5 metrów, z miejscowym zwężeniem wynikającym z ograniczeń terenowych. Zaplanowano także pobocza z kruszywa o szerokości 75 cm, kanalizację deszczową oraz zjazdy do posesji.

Mieszkańcy zgłosili kilka uwag. Jedną z nich dotyczyła zmiany projektu zawrotki, aby ograniczyć konieczność wykupu gruntów. Sołtys, Anna Lewandowska zwróciła uwagę, że działki przy planowanej ulicy mają charakter usługowy, co w przyszłości może wiązać się z dodatkowymi uciążliwościami. Po uwzględnieniu opinii koncepcja została zaakceptowana przez uczestników spotkania.

Uczestniczyli w nim: kierownik referatu gospodarki komunalnej, Andrzej Łuszczyński, specjalista ds. utrzymania dróg, Dawid Zientek oraz inż. Bartosz Korczak z firmy MT Projekt z Grójca. Obecny, oprócz sołtys, był także radny, Paweł Rajski.



Komorów-Wieś, ul. Zielna



Sokołów, ulica boczna od ul. Sokołowskiej



Nowy zbiornik retencyjny w Pęcicach Małych oraz zagospodarowanie terenu przy zalewie w Komorowie-Wsi

W gminie Michałowice ruszyły kolejne ważne inwestycje związane z retencją wód opadowych oraz zagospodarowaniem przestrzeni publicznej. W Pęcicach Małych powstaje nowy zbiornik retencyjny przy ul. Dzikiej, a w Komorowie-Wsi rozpoczęto prace wokół istniejącego zalewu.

Budowa zbiornika retencyjnego w Pęcicach Małych

Pierwsza z inwestycji prowadzona jest w Pęcicach Małych przy ul. Dzikiej i obejmuje **budowę zbiornika retencyjnego**. Powierzchnia zbiornika wyniesie 991,6 m², a jego pojemność osiągnie 1116,3 m³. Będzie to zbiornik ziemny, do którego trafiać będą wody opadowe z przyległych ulic oraz pobliskiego terenu. Wokół zbiornika zachowana zostanie powierzchnia biologicznie czynna, co pozwoli na naturalne wpisanie inwestycji w otoczenie.

Dzięki realizacji tego zadania powstanie głęboki i wydajny zbiornik, który skutecznie pomieści wody opadowe, wspierając ochronę przeciwpowodziową na tym obszarze. Planowany termin zakończenia prac to 28 kwietnia 2026 r. Wykonawcą inwestycji jest firma MELBUD Melioracja i Budownictwo Wodne Sp. z o.o. ze Skrzyszewa. Łączna wartość zadania wynosi **368 683,32 zł brutto**.



Pęcice Małe

Zagospodarowanie terenu przy zalewie w Komorowie – Wsi

Druga inwestycja realizowana jest w **Komorowie-Wsi** i dotyczy **zagospodarowania terenu wokół zalewu**. Zakres prac jest bardzo szeroki. Obejmuje m.in.: budowę nawierzchni, rekreacyjnego placu zabaw z ogrodzeniem i wyposażeniem, toru pump truck, pomostu dla kajaków, stanowisk dla wędkarzy, a także budowę sieci elektroenergetycznej i oświetlenia. W ramach inwestycji przewidziano również zamianę rowu opaskowego na rurociąg, nadbudowę przyczółków jazu oraz montaż elementów małej architektury i wyposażenia, takich jak ławki, kosze, donice, strefa workout, siłownia plenerowa, altana czy stojaki rowerowe.

Efektem tej inwestycji będzie stworzenie nowoczesnej, funkcjonalnej i przyjaznej mieszkańcom przestrzeni, z której korzystać będą mogły dzieci, młodzież i dorośli. Teren wokół zalewu zyska nowe walory użytkowe i rekreacyjne. Planowany termin zakończenia robót to 15 grudnia 2026 r. Wykonawcą zadania jest firma MKL-BUD Sp. z o.o. z Warszawy. Wartość inwestycji wynosi **3 103 102,13 zł brutto**.



Komorów-Wieś



Małgorzata Pachecka,
wójt gminy Michałowice

Nowy monitoring w gminie

Aby zwiększyć nasze bezpieczeństwo zlecamy wykonanie dokumentacji projektowej na budowę systemu monitoringu wizyjnego na terenie gminy.

Lokalizacje:

- rondo „Orląt Pęcickich” – ul. Pęcicka/Al. Powstańców W-wy/Parkowa - Pęcice,
- rondo – ul. Turystyczna/Główna/Al. Starych Lip/Wiejska – Komorów-Wieś,
- ulica Turystyczna - na odcinku między ulicami Bugaj i Starego Dębu (od kortów tenisowych do cmentarza) – Komorów-Wieś,
- przejazd torów WKD i wjazd na parking – ul. Ryżowa i Centralna – Opacz-Kolonia (m.in. w celu monitoringu, kto podrzuca nam wraki samochodów),
- rondo – ul. Czysta/Środkowa – Opacz-Kolonia,
- rondo – ul. Borowskiego/Kasztanowa – Michałowice-Wieś,
- skrzyżowanie – ul. Kolejowa/Kasztanowa – Michałowice-Wieś,
- rondo – ul. Wiejska przy świetlicy - Reguły,
- skrzyżowanie – ul. Poprzeczna/Pruszkowska/Lawendowa - Granica,
- skrzyżowanie – ul. Rekreacyjna/Główna - Granica,
- skrzyżowanie – ul. Spacerowa/Główna - Nowa Wieś,

- skrzyżowanie - ul. Ks. Woźniaka/Rodzinną - Sokołów,
- skrzyżowanie - ul. Sokołowska/Rodzinną (także z nagrywaniem tablic rejestracyjnych) - Sokołów.

Będzie bezpieczniej, będzie dostęp do informacji w przypadku „działań niepożądanych”.

W komentarzach na Facebook’u, za które bardzo dziękuję, pod postem dotyczącym zleczonych dokumentacji na monitorowanie, zwracali Państwo uwagę na jeszcze jedno miejsce - rondo Pęcicka/Sokołowska/Komorowska. To są słuszne propozycje i podzielimy Wasze opinie. W przyszłości również zlecimy wykonanie dokumentacji na monitoring w tym miejscu. Stanie się to po uporządkowaniu kwestii energetycznych (teraz jest tam jedynie oświetlenie uliczne, brak zasilania wymaganego przy wykonaniu monitoringu).



Rewitalizacja kościoła i cmentarza w Pęcicach

Dobiega końca renowacja klasycystycznego kościoła pod wezwaniem św. Piotra i Pawła w Pęcicach. I jestem z niej bardzo zadowolona.

Wnętrze nabrało blasku i elegancji. Cieszę się, że wykonawca robót, firma Katanga, z pieczołowitością i znanstwem podeszła do remontu tego pięknego i ważnego dla nas zabytku.

Remont, sfinansowany w większości ze środków budżetu państwa oraz z gminnej dotacji objął:

- renowację wnętrza kościoła, w tym malowideł na ścianach i sufitach,
- naprawę muru cmentarnego i nagrobka Leona Popławskiego (1866 r.),
- naprawę posadzki kamiennej w kościele,
- renowację drewnianej stolarki drzwiowej zewnętrznej budynku kościoła i dzwonnicy,
- renowację drewnianych pochwyty balustrad schodów głównych oraz dwóch katafalków.

Mam nadzieję, że zaciekawiłam Was tym tematem i sami pojedziecie zobaczyć efekt prac. Termin zakończenia robót to 31 marca.

Poniżej kilka słów o historii kościoła:

Kościół parafialny w Pęcicach należy do najcenniejszych zabytków architektury sakralnej w naszej okolicy. Wzniesiony w latach 1824–1832 według projektu wybitnego architekta Chrystiana Piotra Aigner'a, powstał z fundacji Antoniego Korwin-Bieńkowskiego, właściciela dóbr Pęcice. Konsekracji świątyni dokonał w 1886 roku metropolita warszawski, arcybiskup Teofil Chościak-Popiel.

Losy kościoła odzwierciedlają burzliwą historię regionu. Jesienią 1914 roku, podczas działań wojennych, świątynia została poważnie uszkodzona, a jej wyposażenie niemal całkowicie zniszczone. Odbudowa przeprowadzona w latach 1921–1926, dzięki staraniom ks. Feliksa Reczyńskiego i ofiarności parafian, przywróciła kościołowi dawną rangę i pozwoliła zachować jego historyczny charakter.



Wnętrze kryje wiele cennych elementów wyposażenia, które warto zobaczyć z bliska.

Szczególne uwagę przyciąga ołtarz główny z połowy XIX wieku z przedstawieniem Wniebowstąpienia Pańskiego, ufundowany przez bractwo różańcowe oraz Leona Popławskiego, dziedzica Pęcic.

W jednym z ołtarzy bocznych znajduje się znacznie starszy obraz Matki Boskiej Niepokalanie Poczętej, wzmiankowany już w 1673 roku.

Na uwagę zasługuje także XVIII-wieczna marmurowa chrzcielnica oraz zachowane płyty nagrobne dawnych właścicieli Pęcic.

Odwiedzając kościół w Pęcicach, można podziwiać zarówno klasycystyczną architekturę świątyni, jak i zabytkowe elementy wyposażenia, które przez stulecia towarzyszyły życiu tutejszej wspólnoty i stanowią dziś cenne świadectwo historii tego miejsca.

Właśnie ze względu na wspólnotę i znaczenie kościoła w Pęcicach podjęliśmy się tego trudu, aby pozyskać finansowanie i wykonać prace rewitalizacyjne

Gmina Michałowice udzieliła parafii dotacji w wysokości 2 870 000 zł, zapewniając wkład własny w wysokości 71 500 zł, co stanowi 2,49 % wartości inwestycji. Pozostałe środki pochodzą z Banku Gospodarstwa Krajowego, w ramach Programu Odbudowy Zabytków.

Za realizację prac odpowiada firma Katanga Grzegorz Kwapisiewicz sp. z o.o., działająca od 1998 roku i specjalizująca się w rzeźbie, pomnikach oraz pracach kamieniarskich i konserwatorskich przy obiektach historycznych w Polsce i Europie Zachodniej, min.: w Danii, Francji i Niemczech.

Firma ma doświadczenie również w naszej gminie – w 2024 roku zakończyła remont pomnika Mauzoleum w Pęcicach, a także prowadziła liczne prace przy zabytkowych nagrobkach na warszawskich cmentarzach, m.in. na Starych Powązkach.



Wierzby z imieniem – wspólna akcja nad Raszynką

Mieszkańcy naszej gminy po raz kolejny wzięli udział w wyjątkowej akcji sadzenia drzew.

Drzewa, które były sadzone nad Raszynką, to wierzby głowiaste. W 2025 roku odbyło się pierwsze takie wydarzenie. Z posadzonych wówczas 30 żywokołów przyjęło się aż 29.

W tym roku KGW „Pęciczanki” ponownie zaprosiły mieszkańców do wspólnego sadzenia – tym razem kolejnych 20 wierzb. Nowym i bardzo sympatycznym pomysłem była możliwość nadania imienia „swojej” wierzbie. KGW „Pęciczanki” przygotowały specjalne tabliczki, które uczestnicy akcji z pieczołowitością przymocowali do palików. Wierzby zostały dodatkowo zabezpieczone przygotowaną przez urząd gminy siatką, która ochroni je przed ostrymi zębami bobrów i zajęcy.

Aleja drzew nam się rozrasta w dosłownym tego słowa znaczeniu. Szpaler liczy dziś 45 drzew (4 będą wymienione, bo zostały uszkodzone w wyniku prac na topolach). A wciąż jest miejsce na więcej drzew i kolejne spotkania nad Ra-



szynką... Za kilka lat te wierzby urosną, a już dziś są dowodem na ogromne zaangażowanie mieszkańców w życie naszej wspólnoty i w ochronę przyrody.

Serdeczne podziękowania kieruję do wszystkich pomysłodawców, organizatorów i uczestników tej pięknej inicjatywy: Koła Gospodyń Wiejskich „Pęciczanki” - Barbary Kucharskiej, Miki Osińskiej, Anny Olak-Popko, Katarzyny Łopaty, Elżbiety Chlebickiej, Regionalnego Centrum Ekologicznego REC Polska i Michała Miazgi, Mariusza Kuśmierskiego, Jarosława Hirnego-Budki, przewodniczącego rady gminy oraz wolontariuszek i wolontariuszy z gminy Michałowice.



Rozbudowa Lotniska Chopina: więcej pasażerów, wyzwania dla mieszkańców

„Chcemy więcej pasażerów, a nie więcej operacji” – powiedział nam prezes Polskich Portów Lotniczych (PPL), Łukasz Chaberski podczas spotkania dotyczącego planów rozbudowy Lotniska Chopina w Warszawie.

Duża część terenu gminy Michałowice znajduje się w obszarze ograniczonego użytkowania lotniska. Tymczasem port planuje znaczącą rozbudowę – ma ona umożliwić obsługę nawet o 240 operacji lotniczych więcej na dobę oraz do 15 mln dodatkowych pasażerów rocznie.

Przedstawiony harmonogram zakłada oddanie nowej części lotniska do użytku w 2029 roku. Wśród najważniejszych inwestycji znalazły się:

- rozbudowa płyty głównej przy pirsie północnym terminala o 25 metrów (głównie na poziomie parteru),
- wydłużenie pirsu południowego o ok. 320 metrów oraz budowa trzykondygnacyjnego budynku z 7 nowymi rękawami pasażerskimi i 8 wyjściami do autobusów,
- budowa dwóch nowych parkingów: P1 (ok. 1000 miejsc) oraz P3/4 (ok. 3500 miejsc),
- zwiększenie liczby miejsc postojowych dla samolotów o 24.

Kwestia hałasu – najważniejsza dla mieszkańców

Dla mieszkańców gminy Michałowice kluczową sprawą pozostaje hałas lotniczy.

Obecne działania ograniczające jego uciążliwość zostały zaprezentowane na slajdach podczas spotkania. Planowane rozwiązania mają opierać się przede wszystkim na:

- renegotjacji umów z przewoźnikami w zakresie para-

metrów technicznych samolotów dopuszczanych do operowania na lotnisku,

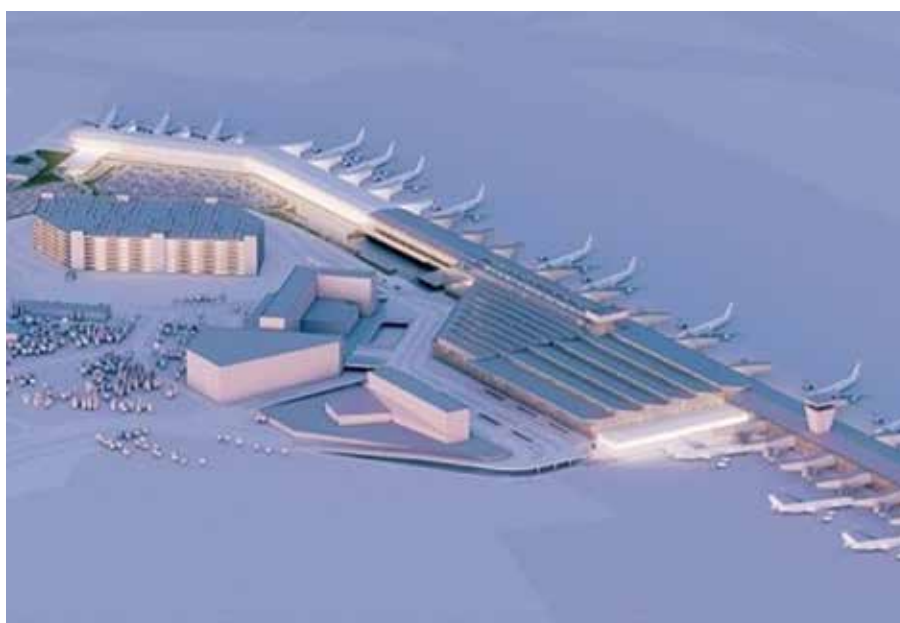
- (PAŻP) przy wyznaczaniu stref dołotu,
- promocji procedury tzw. „Zielonego podejścia” u pilotów.

W odpowiedzi na moje pytanie o możliwość rozszerzenia obszaru ograniczonego użytkowania na terenie naszej gminy – co wynika z raportu oddziaływania na środowisko – przedstawiciele PPL zapewnili, że nie jest to celem spółki. Zadeklarowano podejmowanie działań mających minimalizować uciążliwość hałasu w dzień i w nocy, m.in. poprzez stosowanie procedur cichego podejścia oraz przestrzeganie zasad tzw. „core night”.

Co dalej?

Podczas spotkania padła również bardzo ambitna deklaracja: po wybudowaniu nowego lotniska w Baranowie, czyli „Port Polska”, cała obsługa lotnicza z Okęcia miałyby zostać tam przeniesiona. Według zapowiedzi miałyby to nastąpić w 2032 roku.

Na dziś jednak mieszkańcy gminy musimy prowadzić dyskusję o tym, jak pogodzić rozwój lotniska z jakością życia lokalnej społeczności.



źródło: zyciewarszawy.pl

Decyzje podatkowe 2026 – ważne informacje dla podatników podatku od nieruchomości, rolnego i leśnego!

Szanowni Państwo,

z uwagi na pojawiające się pytania dotyczące nieotrzymania przez część mieszkańców gminy decyzji o wysokości podatku od nieruchomości, rolnego i leśnego informuję, że zaistniała sytuacja ma związek z przeprowadzoną w 2025 roku przez Starostwo Powiatowe w Pruszkowie modernizacją ewidencji gruntów i budynków na terenie naszej gminy.

W wyniku przeprowadzonej modernizacji, w przypadku wielu nieruchomości na terenie gminy Michałowice zmianie uległy zarówno klasy gruntów, jak i powierzchnie działek. Ma to bezpośredni wpływ na wysokość corocznie ustalanego podatku od nieruchomości, podatku rolnego oraz leśnego.

Zgodnie z przepisami ustawy o podatkach i opłatach lokalnych, ustawy o podatku rolnym oraz ustawy o podatku leśnym, osoby fizyczne są zobowiązane do złożenia właściwemu organowi podatkowemu informacji sporządzonej na obowiązującym formularzu, w terminie 14 dni od dnia wystąpienia zdarzenia mającego wpływ na wysokość opodatkowania w danym roku.

Oznacza to, że każdy podatnik, u którego w wyniku modernizacji doszło do zmiany powierzchni działki lub klasyfikacji gruntów, jest zobowiązany do złożenia stosownej informacji w urzędzie gminy.

Podatnicy, u których nastąpiły takie zmiany, a którzy nie dopełnili tego obowiązku, będą wzywani przez pracowników Referatu Podatków, Opłat Lokalnych i Windykacji do złożenia wymaganych dokumentów. Dopiero po ich otrzymaniu możliwe będzie ustalenie prawidłowego wymiaru podatku.

Osoby, które nie otrzymały jeszcze decyzji podatkowej, proszę o kontakt z pracownikami Referatu Podatków, Opłat Lokalnych i Windykacji, aby wyjaśnić przyczyny braku doręczenia dokumentu.

Kontakt jest możliwy drogą mailową pod adresem: oplaty@michalowice.pl lub telefonicznie pod numerami:

(22) 350 91 47, (22) 350 91 48 oraz (22) 350 91 45, w godzinach pracy urzędu gminy.

Jednocześnie informuję, że ustawowe terminy płatności rat podatku, tj. 15 marca, 15 maja, 15 września oraz 15 listopada, obowiązują wyłącznie tych podatników, którzy otrzymali decyzję ustalającą wymiar podatku, co najmniej 14 dni przed upływem danego terminu.

W przypadku doręczenia decyzji w terminie późniejszym, płatność raty należy uiszczyć w ciągu 14 dni od dnia jej otrzymania.

Z poważaniem,

Małgorzata Pachecka, wójt gminy Michałowice

Przypomnijmy:

Prace związane z modernizacją ewidencji gruntów i budynków na terenie naszej gminy prowadzone były od kwietnia do czerwca 2024 roku, a część uzupełnień wykonywano również w późniejszym czasie. Z aktualizacją danych mieszkańcy mogli się zapoznać i zgłosić uwagi w następujących terminach:

- *Pęcice Małe, Reguły, Sokołów, Suchy Las* – 25.11.2024 r. – 13.12.2024 r.
- *Opacz-Kolonia, Opacz Mała, Michałowice osiedle, Michałowice-Wieś* – 03.12.2024 r. – 23.12.2024 r.
- *Granica, Komorów osiedle, Komorów-Wieś, Nowa Wieś* – 22.10.2025 r. – 13.11.2025 r.

Informacje o prowadzonych pracach były publikowane w Biuletynie Informacji Publicznej Starostwa Powiatowego w Pruszkowie oraz Urzędu Gminy Michałowice, na stronach internetowych obu urzędów, a także na tablicach ogłoszeń. Dodatkowo komunikaty były zamieszczane w mediach społecznościowych, m.in. na Facebooku, oraz na tablicach ogłoszeniowych na terenie gminy.



Poszukujemy wspomnień i materiałów o Marii Kaczurbinie – edukatorce i autorce piosenek dla dzieci, mieszkance naszej gminy

Różne są formy wspólnotowego działania. Jedną z nich jest wspólny śpiew. Wiemy o tym doskonale, bo w naszej gminie działa 5 chórów, które regularnie występują dla naszych mieszkańców.

Ruszyliśmy śladami wspólnego śpiewania sprzed lat, starając się zebrać wspomnienia o Marii Kaczurbinie, która komponowała piosenki dla dzieci, była pedagogiem i animatorem edukacji muzycznej. Spotkaliśmy się z „gromadką”, z dziećmi (dzisiaj już całkiem dorosłymi), które w latach 60-tych śpiewały w programie Polskiego Radia, w audycji pt. „Z piosenką jest nam wesoło”, aby utrwalić na taśmie wspomnienia o twórczyni audycji i mieszkańcach gminy, którzy w latach 60-tych tworzyli ten projekt swoimi dziecięcymi głosami.

Poszukujemy osób, które chciałyby podzielić się swoimi wspomnieniami o Marii Kaczurbinie, były członkami jej chóru, przychodziły do domu pp. Zdziechowskich na gorące kakao i pamiętają zdarzenia,

ciekawostki, klimat tamtych lat. Poszukujemy także zdjęć Pani Marii Kaczurbinie i innych materiałów związanych z jej osobą.

Warto zachować pamięć o osobach, które tworzyły naszą lokalną wspólnotę.

Maria Kaczurbina, z d. Zdziechowska, ukończyła Konserwatorium w Warszawie i od 1929 roku pracowała jako nauczycielka w szkołach muzycznych. Po wojnie związała się z Polskim Radiem, gdzie tworzyła audycje umuzykalniające dla dzieci, w tym popularny w latach 50. i 60. program „Z piosenką jest nam wesoło”. Była autorką elementarza „Moje pierwsze nutki” oraz około 150 piosenek dla dzieci. Gromadziła również materiały dotyczące ludowych pieśni i zabaw dziecięcych, chroniąc je przed zapomnieniem, uczyła solfeżu w Państwowym Zespole Pieśni i Tańca „Mazowsze”.

Przez wiele lat mieszkała w Komorowie.

Zdjęcie Marii Kaczurbinie:
PWM - Kompozytorzy i Autorzy



Spotkanie Konsorcjum SoilTribes w Portugalii – wymiana doświadczeń i współpraca na rzecz gleby



13 lutego miałam okazję uczestniczyć w całonocnym spotkaniu Konsorcjum #SoilTribes, podczas którego partnerzy projektu, a uczestniczy w nim także gmina Michałowice, podsumowali dotychczasowe działania i zaplanowali kolejne kroki.

Przypomnę, że projekt #SoilTribes dotyczy różnych aspektów związanych z glebą.

Wydarzenie zostało zorganizowane przez INOVA+ w Instituto Politécnico de Beja i zgromadziło partnerów z całej Europy. Z perspektywy obserwarki był to dzień pełen wymiany doświadczeń, rozmów i wzmacniania współpracy wokół wspólnej misji projektu. Spotkaliśmy także osoby, które w ubiegłym roku odwiedziły naszą gminę i sadziły z nami las metodą Akiry Miyawaki, Davida Cerati - włoskiego architekta i naukowca związanego z Politechniką Mediolańską.

Partnerzy przedstawili postępy w swoich obszarach działań i omawiali kolejne etapy prac. Rozmowy dotyczyły m.in.:

- działań edukacyjnych i kreatywnych (wystawy, szkolenia, współpraca ze społecznościami),

- wsparcia dla polityk związanych z zarządzaniem gruntami, planowaniem przestrzennym i rozszczelnianiem gleby, aby była w lepszej kondycji,

- badań, komunikacji i budowania kompetencji,
- współpracy i działań promocyjnych.

Szczególnie interesującym momentem były prezentacje przedstawicieli projektów finansowanych (granaty) w ramach SoilTribes. Wśród nich znalazły się dwa projekty z Polski.

Wracam z tego spotkania z poczuciem dobrej energii i jasnego kierunku dalszych działań. Cieszę się, że mogłam być jego częścią i zobaczyć, jak budowane są relacje między społecznościami, kulturą i odpowiedzialnym podejściem do gleby na poziomie europejskim, i na naszym lokalnym.

#SoilTribes #HorizonEU #EURsearch #EUInnovation #EUMissions #MissionSoil



Plan ogólny gminy Michałowice – najważniejsze informacje

Dlaczego ma powstać?

Od września 2023 r. w Polsce, a więc i naszej gminie, wdrażana jest tzw. reforma planistyczna. Dotychczasowe **Studium uwarunkowań i kierunków zagospodarowania przestrzennego gminy** będzie zastąpione nowym dokumentem: **planem ogólnym**.

Stan uchwalania planów ogólnych w Polsce na początku 2026 r.

Procedura uchwalania planu ogólnego, ze względu na swoją nowość oraz liczne nowelizacje ustawy wraz z rozporządzeniami, jest skomplikowana, czasochłonna i wymagająca dużego nakładu pracy. Potwierdza to liczba obecnie uchwalonych planów ogólnych. Na początku 2026 roku tempo ich przyjmowania w Polsce pozostaje bardzo niskie. Z ogólnodostępnych danych wynika, że mimo ustawowego obowiązku spoczywającego na 2479 gminach, tylko kilkanaście z nich oficjalnie przyjęło plan ogólny, a około 40% gmin przekazało projekty planów do opiniowania i uzgadniania.

Na jakim etapie jest gmina Michałowice?

Nasza gmina jest wśród 40% gmin, które **przekazały projekt planu do opiniowania i uzgadniania**.

Po otrzymaniu pozytywnych uzgodnień kolejnym etapem będą **konsultacje społeczne, które planujemy, że odbędą się wiosną br.**

Co będzie w planie ogólnym?

Podstawowym ustaleniem planu ogólnego jest podział obszaru gminy na tzw. strefy planistyczne, dla których wyznacza się podstawowe wskaźniki zabudowy i zagospodarowania. Zgodnie z obowiązującymi przepisami możliwe jest wyznaczenie wyłącznie ściśle określonych typów stref, co nadaje planowaniu przejrzystą strukturę i ramy prawne.

Z dotychczasowych prac wynika, że na terenie gminy Michałowice wskazane jest wyznaczenie przede wszystkim takich stref jak:



Plan ogólny

jest obowiązkowym aktem prawa miejscowego, który zastąpi studium uwarunkowań i kierunków zagospodarowania przestrzennego. Ustalenia zawarte w planach ogólnych będą wiążące dla planów miejscowych i decyzji o warunkach zabudowy i zagospodarowania terenu.



7 lipca 2023 r.

Sejm RP przyjął znaczącą zmianę ustawy o planowaniu i zagospodarowaniu przestrzennym



24 września 2023 r.

Większość przepisów nowelizacji weszła w życie 24 września 2023 r. Jednym z kluczowych aspektów reformy jest zastąpienie dotychczasowego dokumentu Studium uwarunkowań i kierunków zagospodarowania przestrzennego gminy - planem ogólnym.



do 30 czerwca 2026 r.

Zgodnie z obowiązującymi przepisami, gminy powinny sporządzić plany ogólne do 30 czerwca 2026 r.



1 lipca 2026 r.

Z mocy ustawy, utraci moc obowiązujące Studium.

- wielofunkcyjnych z zabudową mieszkaniową jednorodzinną,
- zieleni i rekreacji,
- otwartych,
- usługowych,
- gospodarczych,
- infrastrukturalnych.

Jakich stref NIE planujemy wyznaczać w gminie Michałowice?

- **stref handlu wielkopowierzchniowego** (np. duże centra handlowe - z uwagi na charakter gminy i ustalenia zapisane w Strategii rozwoju gminy Michałowice na lata 2023-2040)
- **stref górnictwa** (brak terenów eksploatacji złóż surowców)
- **stref wielofunkcyjnych z zabudową zagrodową** (z uwagi na zanikanie rolnictwa w naszej gminie)

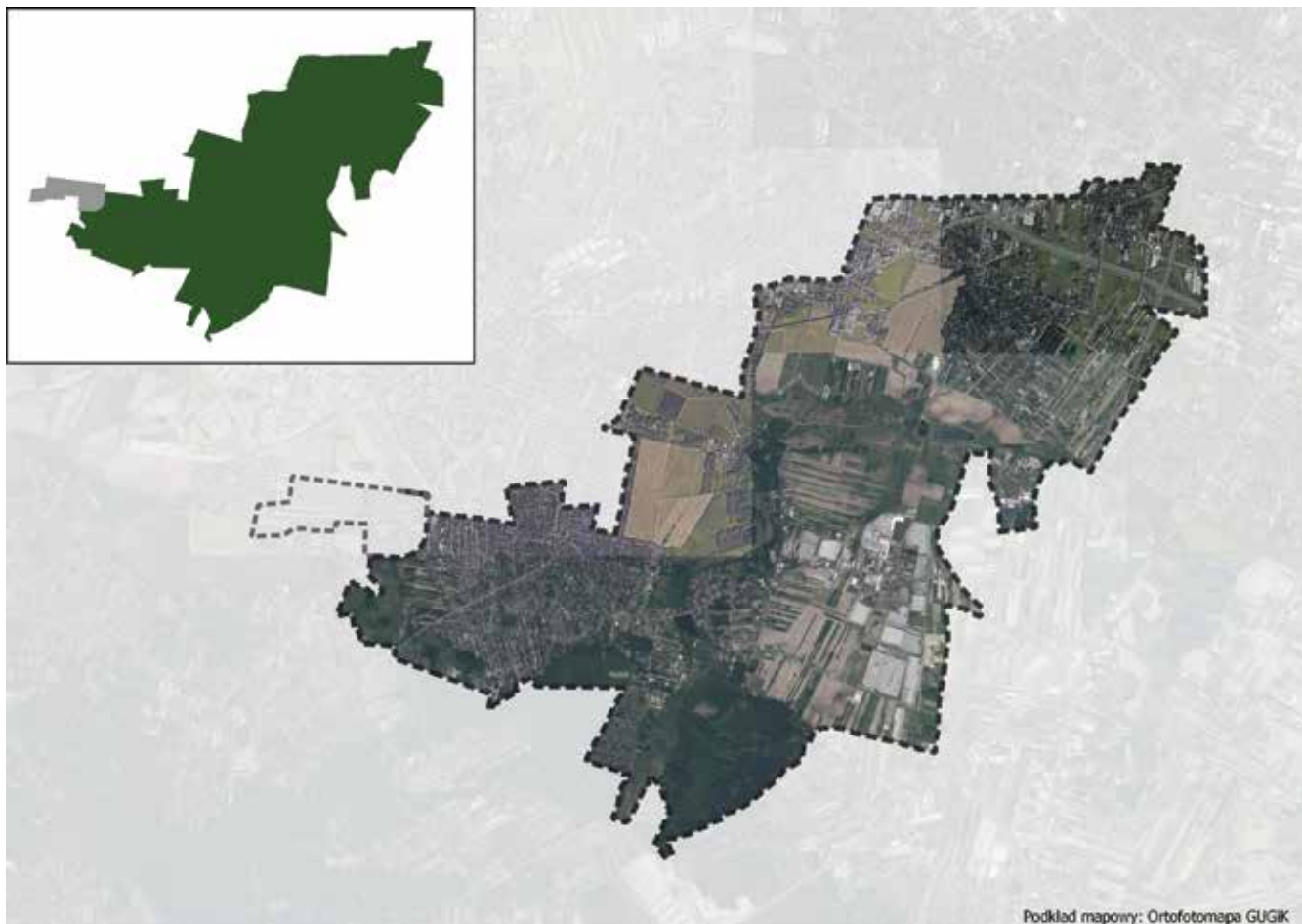
Ważne: strefy planistyczne się nie „nakładają” - każdy obszar będzie przypisany **tylko do jednej strefy planistycznej**.

Jednocześnie strefy dopuszczają różne funkcje. I tak np. dla obszarów objętych strefą wielofunkcyjną z zabudową mieszkaniową jednorodzinną możliwe będzie wyznaczanie w planach miejscowych nie tylko terenów zabudowy mieszkaniowej jednorodzinnej, ale również usług, komunikacji, zieleni urządzonej, ogrodów działkowych, infrastruktury technicznej, a w wybranych przypadkach również terenów zabudowy letniskowej lub rekreacji indywidualnej, zieleni naturalnej, lasów, czy wód.

W związku z tym w projekcie planu ogólnego nie będą wydzielane jako osobne strefy wszystkie drogi, skwery, zieleńce ani obiekty usługowe czy infrastrukturalne. Tereny przeznaczone pod te funkcje zostaną dokładnie określone dopiero w bardziej szczegółowych ustaleniach w planach miejscowych.

Tereny mieszkaniowe – zasady wyznaczania

Przy sporządzaniu planu ogólnego wyznaczanie stref pod zabudowę **mieszkaniową odbywa się według ściśle określonych w prawie zasad i matematycz-**



nnych wzorów przewidzianych w przepisach.

Nowe tereny pod zabudowę mieszkaniową **wyznaczą się na podstawie badań zapotrzebowania oraz „chłonności” terenu**, uwzględniając także obszary już przeznaczone na ten cel w obowiązujących planach miejscowych.

Gmina musi wykazać, że wyznaczane strefy nie są nadmiarowe – prawo zabrania tworzenia zbyt dużych obszarów pod zabudowę mieszkaniową, w tym zagrodową. Takie regulacje służą realizacji jednego z głównych celów reformy – **ograniczeniu tzw. rozlewania się zabudowy**. Nowe przepisy nakładają więc, aby tereny mieszkaniowe powstawały przede wszystkim blisko istniejących zabudowań, a zwarta zabudowa była priorytetem.

Forma dokumentu

Plan ogólny będzie **aktem prawa miejscowego**. Zgodnie z nowymi przepisami, strefy planistyczne i inne ustalenia wyznaczone w planie ogólnym będą opracowane w formie danych przestrzennych, co oznacza, że **plan ogólny będzie miał formę elektroniczną**.

Plan ogólny będzie również zawierał uzasadnienie, w którym wytłumaczone zostaną przyjęte rozwiązania. Ponadto projekt planu ogólnego podlega strategicznej ocenie oddziaływania na środowisko, dlatego do jego opracowania sporządza się prognozę środowiskową.

Terminy

Zgodnie z obowiązującymi przepisami, termin sporządzenia planu ogólnego to **30 czerwca 2026 r.**, gdyż z mocy ustawy, wtedy **utraci moc obowiązujące Studium**. Jednak z ostatnich zapowiedzi rządu wynika, że prawdopodobnie termin ten zostanie przedłużony do **31 sierpnia br.**

Co z obowiązującymi miejscowymi planami zagospodarowania przestrzennego (mpzp)?

Plan ogólny **zastępuje tylko Studium**. **Obowiązujące mpzp pozostają ważne** – aż do ich zmiany albo uchwalenia w ich miejsce nowych planów.

Konsultacje społeczne – ważny moment dla mieszkańców gminy

W trakcie ich trwania każdy mieszkaniec gminy będzie mógł:

- zapoznać się z ustaleniami projektu planu ogólnego,
- **złożyć uwagi**,
- wziąć udział w innej, zaproponowanej przez urząd, form konsultacji, jak np. w spotkaniu otwartym, czy w punkcie konsultacyjnym.

Gdzie pojawią się ogłoszenia o konsultacjach społecznych?

- BIP: www.bip.michalowice.pl (zakładka „Zagospodarowanie Przestrzenne”)
- strona gminy: michalowice.pl, gminny Facebook
- ogłoszenia w: siedzibie urzędu, lokalnej prasie
- plakaty w gminie

Po przyjęciu planu ogólnego, Referat Urbanistyki i Planowania Przestrzennego przygotuje analizę zmian w zagospodarowaniu przestrzennym gminy. Analiza wskaże, które obowiązujące plany wymagają aktualizacji i gdzie potrzebne są nowe.

Ostatnia taka analiza została uchwalona 28 lutego 2024 roku (uchwała nr LXIII/666/2024) i jej ustalenia są już sukcesywnie wdrażane. W ostatnich latach uchwalono plany miejscowe m.in. w rejonie Alei Kasztanowej w Pęcicach oraz w Suchym Lesie. Również zakończyły się prowadzone do niedawna prace nad planem „Pęcice, Sokołów część A”. Projekt planu został poddany pod obrady Rady Gminy Michałowice 24 marca br. Decyzją obecnych na sesji radnych nie został jednak uchwalony.

Informacje o etapach sporządzania poszczególnych planów, w tym planu ogólnego, oraz projekty planów z wyłożeń do publicznego wglądu można śledzić na stronie BIP Gminy, w zakładce Zagospodarowanie Przestrzenne: <https://bip.michalowice.pl/zagospodarowanie-przestrzenne>. Zайд tam Państwo również „Informator dot. planu ogólnego”, w którym w zwięzły i przejrzysty sposób staraliśmy się przekazać najważniejsze informacje o tym dokumencie.

O Zielonych Pierścieniach wokół miast rozmawiano w Sejmie i Senacie

Pod koniec ubiegłego roku w siedzibach Sejmu i Senatu Rzeczypospolitej Polskiej odbyły się spotkania poświęcone Zielonym Pierścieniom wokół miast. Były to ważne kroki przybliżające stworzenie przepisów, które pozwolą realnie chronić zielone tereny otaczające miasta, w tym Warszawę.

W gmachu Sejmu odbyło się wspólne posiedzenie Parlamentarnego Zespołu ds. Zielonych Pierścieni Polskich Miast wraz z Zespołem ds. Rozwoju Aglomeracji Podwarszawskiej. Spotkanie podsumowało warsztaty „Kształtowanie zasięgu zielonego pierścienia Warszawy”, które w od listopada 2024 r. do maja 2025 r. odbyły się w 4 samorządach: w gminie Michałowice, Mińsku Mazowieckim, Wieliszewie i Starych Babcicach. Wzięło w nich udział 169 uczestników, którzy pracowali w 20 zespołach. Byli to mieszkańcy gmin, samorządowcy, naukowcy, leśnicy oraz przedstawiciele organizacji pozarządowych i instytucji planistycznych.

Podczas posiedzenia dyskutowano o kluczowych funkcjach zielonego pierścienia: ochronie krajobrazu, zachowaniu bioróżnorodności, terenach rekreacyjnych oraz ograniczaniu chaosu przestrzennego. Uczestnicy podkreślali pilną potrzebę wstrzymania niekontrolowanego wydawania decyzji o warunkach zabudowy (WZ), uszczelnienia prawa planistycznego oraz zmiany definicji powierzchni biologicznie czynnej. Podkreślono także konieczność włączenia interesariuszy w proces planowania przestrzennego oraz prowadzenia szerokiej kampanii informacyjnej na



Warsztaty w Urzędzie Gminy Michałowice

temat korzyści wynikających z funkcjonowania zielonych pierścieni.



Facebook Zielony Pierścień Warszawy/One Ring Warsaw

Pierwsze inauguracyjne spotkanie platformy współpracy dla utworzenia Zielonego Pierścienia Warszawy, SGGW

Kontynuacją tych działań była konferencja „Zielone pierścienie polskich miast”, która 2 grudnia 2025 r. odbyła się w Senacie z inicjatywy wicemarszałek Magdaleny Biejat. Uczestnicy byli zgodni, że idea zielonych pierścieni powinna zostać przełożona na konkretne rozwiązania prawne i planistyczne. Podkreślano, że jest to narzędzie, które może realnie ograniczyć niekontrolowane rozlewanie się zabudowy, poprawić jakość życia mieszkańców oraz wzmocnić ochronę zasobów przyrodniczych.

W konferencji udział wzięli parlamentarzyści, m.in. poseł Piotr Kandyba oraz senator Krzysztof Kwiatkowski, a także naukowcy, przedstawiciele samorządów, instytucji odpowiedzialnych za planowanie przestrzenne i politykę klimatyczną oraz organizacji pozarządowych.

Zdaniem dr hab. Agaty Cieszewskiej z SGGW chaos przestrzenny i rozproszenie zabudowy generują wysokie koszty ekonomiczne, przyrodnicze i społeczne. W swoim wystąpieniu przywołała znaną na świecie od ponad 100 lat koncepcję zielonych pierścieni, które stanowią instrument planistyczny ograniczający te negatywne zjawiska. Zielone pierścienie pełnią funkcje strukturotwórcze, krajobrazowe, ekologiczne, rekreacyjne i regulacyjne, ograniczając niekontrolowany rozwój urbanistyczny i poprawiając jakość życia mieszkańców.

Natomiast senator Krzysztof Kwiatkowski opowiedział się za wprowadzeniem ustawowej definicji zielonych pierścieni, wzmocnieniem kontroli rozlewającej się zabudowy, wprowadzeniem zachęt finansowych dla gmin oraz stworzeniem ogólnopolskiego programu zielonych pierścieni miast. Podsumowując wystąpienie, dodał: „Niech zielona moc będzie z nami”.

Koncepcja zielonych pierścieni polskich miast coraz



Warsztaty w Urzędzie Gminy Michałowice

wyraźniej wkracza na ścieżkę realnych decyzji prawnych i planistycznych, które mają szansę znacząco poprawić jakość życia w miastach i ich otoczeniu.

My zaś, w odpowiedzi na postulaty pojawiające się podczas posiedzenia Sejmu, rozpoczynamy w tym numerze Informatora kampanię informacyjną dotyczącą znaczenia i korzyści wynikających z funkcjonowania zielonych pierścieni. Materiały zostały przygotowane przez naukowców z renomowanych uczelni i instytutów naukowych. Zachęcamy do zapoznania się z nimi.



źródło : <https://www.senat.gov.pl/>

Od lewej: dr hab. Agata Ciesze wska z SGGW, Magdalena Bie jat, wicemarszałek Senatu, Krzysztof Kwiatkowski, senator, dr Elżbieta Kozubek oraz Agnieszka Gawron-Smater z Fundacji Zielone Pierścienie Miast

Opracowanie na podst. artykułów: Konferencja „Zielone pierścienie polskich miast” oraz Zielony Pierścień Warszawy na posiedzeniu połączonych Zespołów Parlamentarnych



ZIELONE
PIERŚCIEŃ MIAST

Zielone pierścień miast

koncepcja – korzyści – możliwości implementacji

Agata Cieszewska, Renata Giedych, Gabriela Maksymiuk

Szkoła Główna Gospodarstwa Wiejskiego w Warszawie, Instytut Inżynierii Środowiska, Katedra Architektury Krajobrazu,

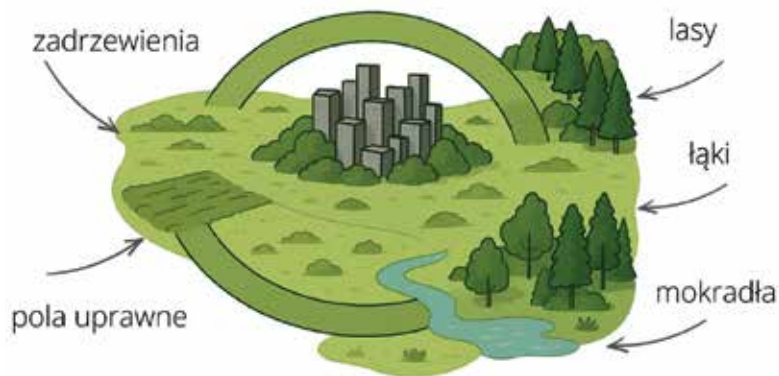
Zielony pierścień miast

(ang. *Urban Greenbelt*)

fragment obszaru otaczającego miasto, w przypadku dużych miast obszaru metropolitalnego obejmujący tereny otwarte czyli niezabudowane takie jak: grunty orne i uprawy trwałe, łąki i pastwiska, lasy, wody powierzchniowe i tereny podmokłe, który wyznaczany jest w celu ograniczenia niekontrolowanego rozlewania się miast.

Są to tereny:

- w gospodarczym wykorzystaniu: grunty orne, uprawy trwałe, łąki i pastwiska, lasy gospodarcze
- tereny pełniące funkcje ekologiczne: lasy chronione, tereny podmokłe, wody.



Zielony pierścień jako instrument planistyczny

Wdrożenie zielonego pierścienia następuje poprzez opracowanie zestawu zapisów w dokumentach planistycznych może to być: **Plan Zielonego Pierścienia**, lub zestaw zapisów zawartych w odrębnej **Ustawie o Zielonym Pierścieniu**, albo zestaw zapisów planistycznych dotyczących **Zielonego Pierścienia zawarty w Planie Województwa**, czy obszaru metropolitalnego.

Obecnie zielone pierścienie miast mogą być zawarte w Planach Zagospodarowania Województwa, tylko w kilku województwach znalazły się takie propozycje wraz z odniesieniami przestrzennymi. Jednak bez przeniesienia tych zapisów do skali lokalnej czyli bez odniesień do prawa miejscowego przepisy pozostaną martwe.



Zielony pierścień - koncepcja

1 Zielony pierścień jako struktura przestrzenna

Obszar zielonego pierścienia stanowi system / układ terenów otwartych otaczających miasto wskazany w celu ograniczenia rozlewającej się w sposób chaotyczny zabudowy.

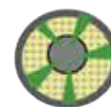
Jego układ nie musi być domkniętym pierścieniem. Może to być także układ **zielonych klinów** wnikaćcych do miasta, **zielone serce** otoczone miastami, **system terenów chronionych** np. parków regionalnych otaczających miasto lub **sieć ekologiczna**.

Jego strukturę wyznacza się w zależności celów dla jakich się powołuje, funkcji jakie ma realizować oraz od specyfiki środowiska przyrodniczego w jego otoczeniu. Czyli zielony pierścień tworzy się w nawiązaniu do lokalnych warunków oraz potrzeb.



Zielony pas

- zwarty pas terenów otwartych otaczających miasto



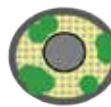
Zielone kliny

- system klinów terenów otwartych wnikaćcych do miasta

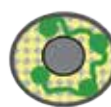


Zielone serce

- rozległy teren otwarty otoczony zabudową w regionie poli-centrycznym



System chronionych terenów otwartych w obszarze metropolitalnym



Zielona sieć / Sieć ekologiczna

2 Jakie funkcje pełni zielony pierścień i jakie korzyści przynosi człowiekowi?

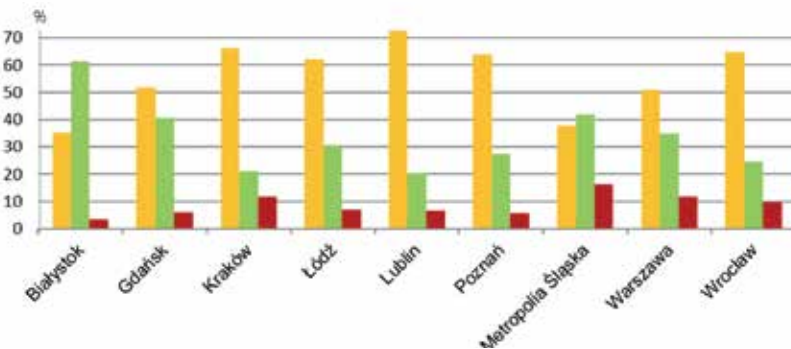
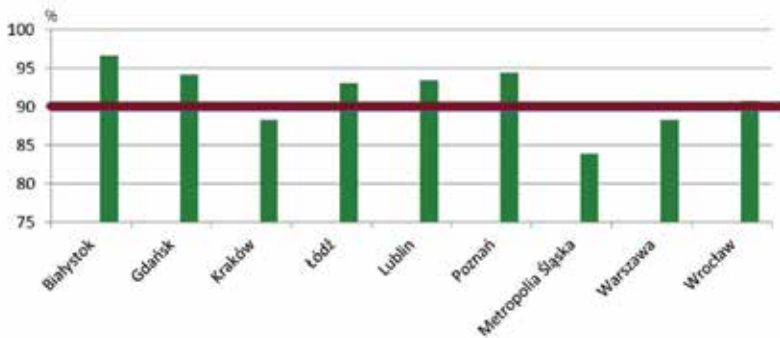
Zielone Pierścienie realizują różne **funkcje** zarówno gospodarcze, ekologiczne jak i społeczne, które stanowią korzyści dla mieszkańców tak miasta centralnego jak i gmin otaczających miasto centralne.

Są to:

- **Funkcja strukturotwórcza** ograniczająca chaotyczne rozprzestrzenianie się miasta oraz ukierunkowanie rozwoju miasta poza obszar metropolitalny;
- **Funkcja zaopatrująca (żywielska)** - zapewniająca dostawę produktów rolnych i surowców takich jak drewno, surowce budowlane, wodę;
- **Funkcja regulacyjna** - zapewniająca regulację procesów przyrodniczych wpływających na jakość i bezpieczeństwo życia mieszkańców takich jak: wymiana i regeneracja powietrza, ochrona przed powodzią i podtopieniami, odtwarzanie zasobów wodnych, ochrona przed procesami erozyjnymi (osuwiska)
- **Funkcja ekologiczna** - zapewniająca zachowanie różnorodności biologicznej oraz utrzymanie i kształtowanie powiązań przyrodniczych;
- **Funkcja rekreacyjna** - zapewniająca zachowanie terenów wypoczynku dla mieszkańców miasta i gmin otaczających;
- **Funkcja krajobrazowa** - ochrona wartościowego fizjonomicznie krajobrazu, a także zachowanie krajobrazu wiejskiego.



3 Tereny jeszcze niezabudowane wokół największych polskich miast



● Średni udział terenów otwartych / niezabudowanych w Miejskich Obszarach Funkcjonalnych polskich miast (%)

● Udział terenów otwartych w Miejskich Obszarach Funkcjonalnych polskich miast (%) w podziale na kategorie

- Tereny rolne
- Tereny lasów i łąk
- Tereny zabudowy



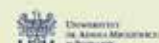
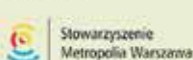
Źródło informacji o zielonych pierścieniach

www.agatacieszewska.pl

Organizatorzy wystawy:



Partnerzy:



Śladami Majki Krassowskiej

Zapraszamy Państwa do odwiedzenia miejsc w Komorowie, którymi spacerowała i w których przebywała Maria Krassowska, ps. „Kasztan” – sanitariuszka i żołnierka AK, która zginęła w Powstaniu Warszawskim, udzielając pomocy ранnemu koledze.

Obecnie opracowujemy mapę „Śladami Majki Krassowskiej”, która powstaje na podstawie zapisów z dzienników Majki zebranych w książce pt.: „Zwierzchnia” przez Lidię Kulczyńską-Pilich. Publikacja została wydana przez Towarzystwo „Komorowianie” we współpracy z Muzeum Powstania Warszawskiego.

Na mapie zaznaczone zostaną miejsca związane z życiem Majki - od jej narodzin w szpitalu w Puławach, przez szkołę w Warszawie, do której uczęszczała, miejsca które odwiedzała, aż po te, w których przebywała pierwszego dnia Powstania Warszawskiego.

Pierwsza część, którą Państwu prezentujemy, to wędrowka po Komorowie. Numeracja punktów nie jest przypadkowa, jednak wskazane poniżej miejsca dotyczą wyłącznie Komorowa. Pozostałe numery odnoszą się do innych miejsc opisanych w dziennikach, które także wkrótce Państwu przedstawimy.

3. Dom

3 października 1932 r. Majka wraz z rodzicami, Julią i Marianem Krassowskimi, zamieszkała w Komorowie, przy ul. Słowackiego 10 (obecnie nr 14).

4. „Drugi Las”

Las Komorowski nazywany „Drugim Lasem” – w okolicy dzisiejszej ul. Dębowej. Było to miejsce zabaw, spacerów i rekreacji Majki oraz jej „bandy”. Majka często spacerowała także koło Gajówki państwa Świątków, za tzw. Drugim Lasem.

5. Przyjaciółki

W Komorowie Majka miała dwie bardzo serdeczne przyjaciółki, u których często bywała. Były to: Ewa Łozińska, mieszkająca w willi przy ul. Słowackiego (obecnie, po rozbudowie, mieści się tam Dom Zgromadzenia Sióstr Misjonarek Świętej Rodziny) oraz Anka Sosnowska, która mieszkała u swojego wujostwa – Janiny i Juliana Bulsów, przy ul. Nadarzyńskiej 7.

10. W Starym Komorowie

Majka odwiedzała panią Janinę Zaporską, która mieszkała w willi „Różanka”, przy ul. Brzozowej 17, róg ul. Komorowskiej.

12. Sadzenie ziemniaków

Majka pomagała przy sadzeniu ziemniaków na polu dzierżawionym przez jej ojca, na tyłach dzisiejszego Placu Ignacego Jana Paderewskiego.

13. Wizyta u krawcowej

Wizyta u znanej w całym Komorowie krawcowej, pani Skowrońskiej. Według Ewy Łozińskiej-Kowalskiej jej dom znajdował się w tzw. Starym Komorowie, przy ul. Ogrodowej 1, naprzeciw willi „Irusin”, choć Tomasz Terlecki w swojej książce „Komorów – miasto ogród w księgach wieczystych” lokalizuje dom w nieco innym miejscu.

16. „Pierwszy Las”

„Pierwszy Las” znajdował się blisko dworca kolejki EKD/WKD. Dziś jest to teren szkoły w Komorowie.

19. W Kaliszowym Gaiku

Odwiedziny u Cyganów. Komorów był miejscem, gdzie tabor cygański regularnie zatrzymywał się w lesie przy stawach, na terenie dzisiejszego Kaliszowego Gaiku.

24. Zakupy

Majka robiła zakupy w jednym ze sklepików spółdzielczych Kooperatywy Spożywców „Komorów Wille”. Sklepy znajdowały się w miejscu obecnej restauracji Komo Pizza Wino, przy ul. Matejki 2.

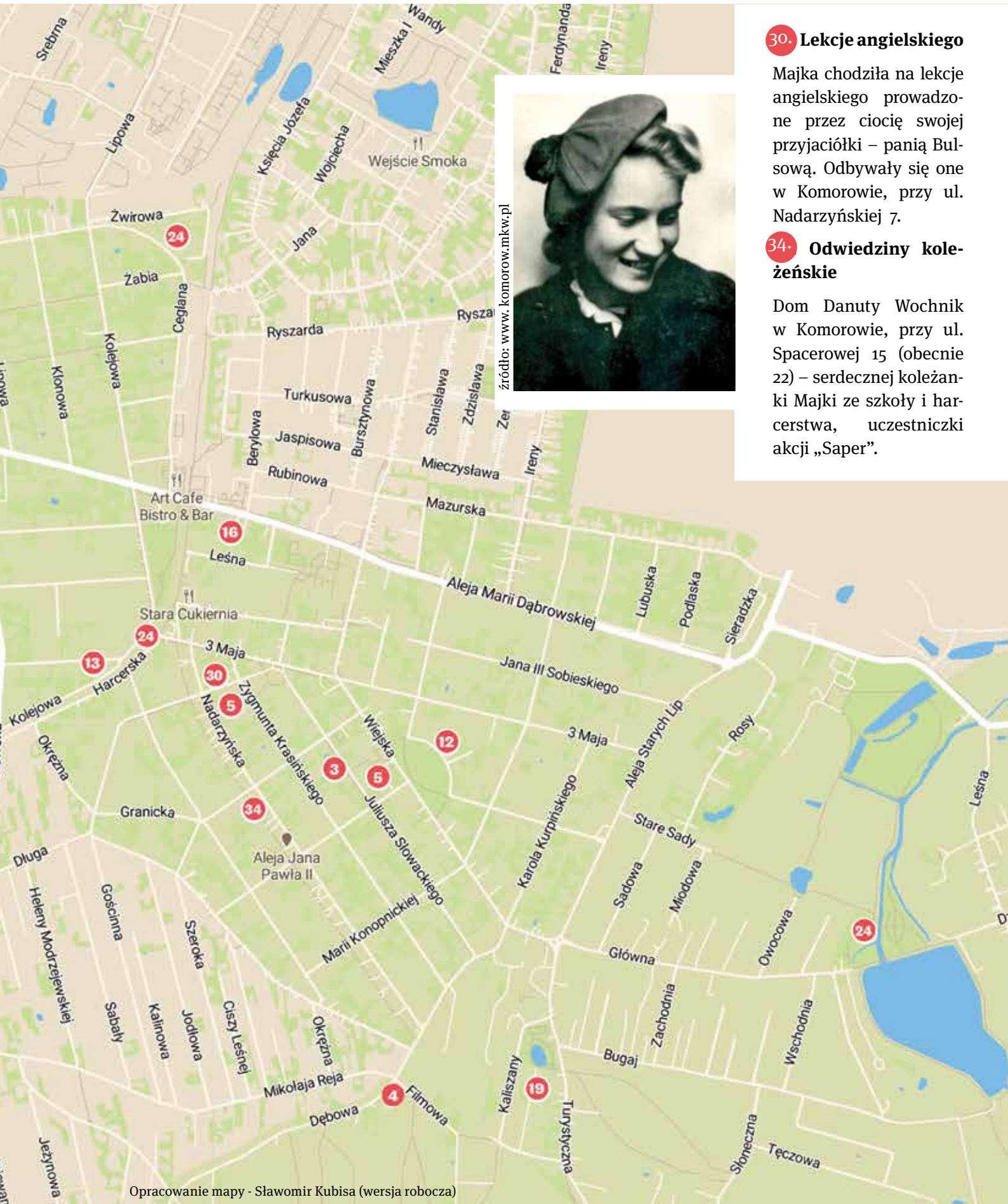
25. Do źródeł Utraty

Spacer z koleżankami i kolegami – jak napisała Majka – „aż prawie do źródeł Utraty”. Prawdziwe źródła rzeki znajdują się w okolicach Ojrzanowa, ale prawdopodobnie chodziło o łąki za dawnym młynem nad Utratą, w okolicy dzisiejszego zalewu nad Utratą.

27. Spacer

W niedzielne popołudnia Majka lubiła spacerować z rówieśnikami po całym Komorowie, m.in. tzw. „żeberkiem” do Pruszkowa, biegnącym nad ul. Żwirową. Mieszkał tam kolega Majki – Marek Wołhejko.





Opracowanie mapy - Sławomir Kubisa (wersja robocza)

30. Lekcje angielskiego

Majka chodziła na lekcje angielskiego prowadzone przez ciocię swojej przyjaciółki – panią Bulsową. Odbływały się one w Komorowie, przy ul. Nadarzyńskiej 7.

34. Odwiedziny koleżeńskie

Dom Danuty Wochnik w Komorowie, przy ul. Spacerowej 15 (obecnie 22) – serdecznej koleżanki Majki ze szkoły i harcerstwa, uczestniczki akcji „Saper”.

źródło: www.komorow.mkw.pl



Wiosenny poradnik dla właścicieli zwierząt – na co zwrócić uwagę?

Wraz z nadejściem wiosny zmienia się nie tylko pogoda, ale także codzienne życie naszych zwierząt. Dłuższe spacery, więcej aktywności na świeżym powietrzu oraz kontakt z naturą to duża radość dla pupili, ale również czas, w którym pojawiają się nowe zagrożenia zdrowotne. Warto wiedzieć, na co szczególnie zwrócić uwagę w tym okresie.

Pasożyty zewnętrzne – kleszcze i pchły

Wiosna to początek sezonu zwiększonej aktywności kleszczy i pcheł. Pasożyty te mogą przenosić groźne choroby, takie jak babeszjoza czy borelioza. Dlatego ważne jest stosowanie odpowiedniej profilaktyki – obrożi, kropli lub tabletek przeciwpasożytniczych. Po każdym spacerze warto dokładnie obejrzeć sierść zwierzęcia, szczególnie w okolicach uszu, szyi, pach i między palcami.

Trujące rośliny

Wiosną w ogrodach i parkach pojawia się wiele roślin, które mogą być niebezpieczne dla zwierząt. Do najczęściej spotykanych należą narcyzy, tulipany oraz lilie. Szczególnie lilie są bardzo toksyczne dla kotów. Spożycie części roślin może prowadzić do wymiotów, biegunki, a w poważniejszych przypadkach do zatrucia wymagającego natychmiastowej pomocy weterynaryjnej.

Powrót do aktywności po zimie

Po okresie zimowym wiele zwierząt ma mniejszą kondycję fizyczną. Warto stopniowo zwiększać długość



fot. pl.freepik.com

spacerów i intensywność aktywności. Zbyt gwałtowny powrót do ruchu może prowadzić do przeciążeń mięśni i stawów. Należy także pamiętać o odpowiednim nawodnieniu zwierzęcia podczas dłuższych spacerów lub zabaw na świeżym powietrzu.

Linienie i pielęgnacja sierści

Wiosna to czas intensywnego linienia. Zwierzęta pozbywają się zimowej sierści, dlatego warto regularnie je wyczesywać. Pomaga to usunąć martwy podszerstek, poprawia kondycję skóry oraz ogranicza ilość sierści w domu. W tym okresie szczególnie ważna jest także dobrze zbilansowana dieta, bogata w składniki wspierające zdrową skórę i sierść.

Wiosenna kontrola zdrowia

Początek wiosny to dobry moment, aby odwiedzić lekarza weterynarii i wykonać profilaktyczny przegląd zdrowia zwierzęcia. Warto sprawdzić aktualność szczepień, omówić ochronę przeciw pasożytom oraz skonsultować ogólną kondycję pupila po zimie.

Wiosna to doskonały czas na wspólne spacery i aktywność z pupilem. Pamiętajmy jednak o odpowiedniej profilaktyce, obserwacji zachowania zwierzęcia oraz reagowaniu na niepokojące objawy. Dzięki temu możemy zapewnić naszym zwierzętom zdrowy i bezpieczny start w nowy sezon.

Współautorem artykułu jest przychodnia weterynaryjna Cztery Łapy.



Interwencje dotyczące zwierząt w gminie Michałowice – ważne numery i informacje

Zobaczyłeś rannego psa, dzikie zwierzę w nietypowym miejscu albo martwe zwierzę przy drodze? Sprawdź, gdzie i w jaki sposób zgłosić takie sytuacje w gminie Michałowice. Podpowiadamy także, jak skorzystać z dofinansowania do kastracji i sterylizacji zwierząt domowych oraz gdzie uzyskać informacje o dokarmianiu wolno żyjących kotów.

Gdzie zgłaszać dzikie, bezdomne, ranne oraz martwe zwierzęta?

Dzikie zwierzęta (także ranne)

Przypadki zwierząt **wolno żyjących** znajdujących się poza miejscami ich naturalnego przebywania należy zgłaszać do

- Urzędu Gminy Michałowice tel. 22 350 91 33 – w godzinach jego pracy
- lub na Komisariat Policji w Regułach tel. 47 724 67 45 - poza godzinami pracy urzędu.

W sytuacjach zagrażających bezpieczeństwu publicznemu, zwierzęta te będą odławiane. **Rannym zwierzętom wolno żyjącym** udzielana jest również pomoc lekarsko - weterynaryjna.

Bezdomne zwierzęta (także ranne)

W przypadku gdy zobaczysz **bezdomnego psa, kota** zgłoś do

- Urzędu Gminy Michałowice tel. 22 350 91 33 – w godzinach jego pracy
- lub na Komisariat Policji w Regułach tel. 47 724 67 45 - poza godzinami pracy urzędu.

Gmina Michałowice ma podpisaną umowę z gabinetem weterynaryjnym, w ramach której zapewni pomoc **ran-**

nym bezdomnym zwierzętom znajdującym się na jej terenie.

Martwe zwierzęta

W przypadku gdy zobaczysz martwe zwierzę zgłoś informację do

- Urzędu Gminy Michałowice tel. 22 350 91 33 – w godzinach jego pracy,
- lub na Komisariat Policji w Regułach tel. 47 724 67 45 - poza godzinami pracy urzędu.

Kastracja, sterylizacja

W ramach umowy z gabinetem weterynaryjnym wykonywane są zabiegi m. in. kastracji/sterylizacji **wolno żyjących kotów**, które mają na celu ograniczenie ich niekontrolowanego rozrodu.

- Więcej szczegółów można uzyskać pod nr tel. 22 350 91 33.

Mieszkańcy naszej gminy (posiadający Kartę Mieszkańca lub wskazujący naszą gminę, jako miejsce zamieszkania w zeznaniu podatkowym PIT) mają możliwość **wykonania zabiegu kastracji lub sterylizacji swoich pupili z 50% dofinansowaniem**. Zabiegi wykonywane są w przychodni CZTERY ŁAPY - Piastów, ul. Orzeszkowej 38, tel. 22 435 78 70.

Dokarmianie

Gmina Michałowice finansuje dokarmianie **wolno żyjących kotów** znajdujących się na jej terenie.

- Więcej szczegółów można uzyskać pod nr tel. 22 350 91 33.



Odpady wielkogabarytowe, elektroodpady i tekstylia – zasady odbioru i oddawania w gminie Michałowice

Co zrobić ze starą kanapą i tekstyliami? Gdzie oddać zużytą pralkę? - przypominamy zasady odbioru odpadów wielkogabarytowych, elektroodpadów i tekstyliów na terenie naszej gminy. Wyjaśniamy, jak prawidłowo przygotować odpady do odbioru, czego nie wolno wystawiać przed posesję oraz jakie są aktualne godziny funkcjonowania Punktu Selektywnego Zbierania Odpadów Komunalnych (PSZOK).

ODPADY WIELKOGABARYTOWE I ELEKTROODPADY

Czy wymagane jest zgłoszenie odbioru?

- Tak. Zamiar przekazania odpadów wielkogabarytowych i elektroodpadów do odbioru należy zgłosić **minimum 2 dni robocze przed planowanym terminem** w Referacie Ochrony Środowiska.
- Zgłoszenia przyjmowane są:
 - mailowo: odpady@michalowice.pl,
 - telefonicznie: 22 350 91 32.

Jak często odbywa się ich odbiór?

- Meble i inne odpady wielkogabarytowe oraz zużyty sprzęt elektryczny i elektroniczny (elektroodpady) są odbierane **raz w miesiącu bezpośrednio przed posesji.**

Ważne informacje!

- Odpady wielkogabarytowe i elektroodpady należy **wystawić przed ogrodzenie posesji.**
- Należy je ułożyć w sposób, który **nie utrudnia korzystania z chodnika ani jezdni.**

Czego nie zaliczamy do odpadów wielkogabarytowych?

Do odpadów wielkogabarytowych **nie** zalicza się m.in.:

- odpadów budowlanych i remontowych, np. ka-



fot. pl.freepik.com

bin prysznicowych, wanien, umywalek, boazerii,

- odpadów tekstylnych (objętych odrębnym odbiorem kwartalnym lub przyjmowanych w PSZOK),
- opon.

Wymienione powyżej odpady należy przekazać bezpośrednio do PSZOK.

TEKSTYLIA

Czy wymagane jest zgłoszenie odbioru?

Nie. Odbioru tekstyliów nie trzeba zgłaszać w urzędzie.

Odbiór - jak często?

- Tekstylia i zużyta odzież są odbierane **raz na kwartał sprzed posesji**, zgodnie z obowiązującym harmonogramem.

Ważne informacje!

- Tekstylia należy zapakować **we własne worki** (najlepiej czarne lub fioletowe). Urząd nie zapewnia worków.
- Tekstylia **silnie zabrudzone** i bardzo zniszczone należy wrzucić do **odpadów zmieszanych.**

Czego nie zaliczamy do tekstyliów?

Do tekstyliów **nie** zalicza się m.in.:

- materacy i poduszek do mebli,
- wycieraczek,
- gumowych dywaników łazienkowych,
- kołder i poduszek,
- butów narciarskich.

Wymienione rzeczy należy przekazać do **PSZOK** lub – jeśli spełniają kryteria – wystawić jako **odpady wielkogabarytowe**.

PSZOK – dogodnie, wydłużone godziny otwarcia

Punkt Selektywnego Zbierania Odpadów Komunalnych (PSZOK) przyjmuje odpady wielkogabarytowe, elektroodpady oraz tekstylia w dniach i godzinach, które – dla Państwa wygody – zostały w tym roku wydłużone.

- Lokalizacja: Reguły, ul. Graniczna 6.

Godziny otwarcia:

- wtorek: 7:00–15:00;
- środa: 15:00–20:00 (w okresie 1 kwietnia – 30 września);
- czwartek: 13:00–19:00;
- sobota: 8:00–16:00.

Ważne zasady korzystania z PSZOK:

- Odpady można oddawać wyłącznie w godzinach pracy PSZOK. Po zamknięciu punktu **nie wolno pozostawiać odpadów pod bramą**.
- Warunkiem przyjęcia odpadów jest **okazanie dowodu uiszczenia opłaty za odbiór i zagospodarowanie odpadów** na terenie gminy Michałowice za poprzedni miesiąc.
- Odpady wielkogabarytowe, elektroodpady oraz tekstylia można **samodzielnie dostarczyć do PSZOK**, zamiast oczekiwać na ich odbiór przed posesji.

Zapraszamy do korzystania z PSZOK i przekazywania odpadów w sposób bezpieczny oraz zgodny z zasadami selektywnej zbiórki.

Dotacja na usunięcie azbestu

Mieszkańcy gminy Michałowice mogą skorzystać z dotacji na usunięcie wyrobów zawierających azbest. Od 2015 roku środki wypłacane są z góry, przed rozpoczęciem prac, do 30 dni po podpisaniu umowy.

Dotacja obejmuje

- demontaż,
- transport
- i utylizację azbestu z dachów i elewacji.

Dofinansowanie dla jednego obiektu budowlanego wynosi 30 zł za m² i obejmuje do 75% powierzchni. Kwota dotacji nie może być jednak wyższa, aniżeli wartość wykonanych prac wpisanych w rachunku (fakturze VAT).

Więcej informacji oraz pomoc przy dokumentach można uzyskać w Referacie Ochrony Środowiska urzędu gminy, pok. 206, tel. 22 350 91 33.



**CORAZ MNIEJ
AZBESTU**
w Gminie Michałowice



Ruszył nabór wniosków do programów dotacyjnych: „Wodołapacz”, „Kompostownik”, „Wymień Kopciucha” – edycja 2026

Dbałość o środowisko naturalne zaczyna się od codziennych wyborów podejmowanych w naszych domach i ogrodach. Codzienne decyzje, nawet te najmniejsze, mogą przyczynić się do oszczędzania zasobów i ograniczania ilości od-

padów. Warto więc sięgać po bardziej ekologiczne rozwiązania i skorzystać z programów dotacyjnych realizowanych obecnie w naszej gminie, takich jak „Kompostownik”, „Wodołapacz”, „Wymień Kopciucha”.



Wodołapacz

Dotacja udzielana jest wyłącznie na zakup do 6 elementów (maksymalnie po dwa każdego rodzaju) systemu deszczowego obejmującego:

- zbiornik na deszczówkę,
- pompę do beczki,

- zbieracz wody deszczowej.

Można uzyskać dofinansowanie do 900 zł brutto, jednak nie więcej niż 100% poniesionych kosztów zakupu systemu deszczowego.

Więcej informacji oraz dokumenty do pobrania na stronie: <https://wodolapacz.michalowice.pl/>.



Kompostownik

Dotacja udzielana jest na zakup

- przydomowego kompostownika
- lub kilku kompostowników.

Nie obejmuje kosztów montażu ani transportu.

Można uzyskać dofinansowanie do 800 zł brut-

to, jednak nie więcej niż 100% poniesionych kosztów zakupu kompostownika lub kompostowników.

Wniosek o udzielenie dotacji możesz złożyć do 15 września 2026 r.

Więcej informacji oraz dokumenty do pobrania na stronie: <https://www.michalowice.pl/kompostownik>.



Wymień Kopciucha

W związku z brakiem implementacji do polskiego porządku prawnego przepisów Dyrektywy Parlamentu Europejskiego i Rady (UE) z 2024 r. w sprawie charakterystyki energetycznej budynków, w szczególności w zakresie udzielania zachęt finansowych na kotły gazowe, gmina Michałowice podjęła decyzję o kontynuowaniu w 2026 r. Lokalnego Programu Piecowego w dotychczasowym brzmieniu. **Oznacza to, że do czasu wejścia w życie przepisów krajowych dotacje do wymiany kotłów na paliwa stałe na kotły gazowe są nadal udzielane na obowiązujących zasadach.**

Ważne!

Moment złożenia wniosku ma istotne znaczenie.

- Wnioski złożone **przed wejściem** w życie przepisów krajowych wdrażających dyrektywę UE **będą rozpatrywane zgodnie z aktualnie obowiązującymi zasadami Lokalnego Programu Piecowego.**
- **Po wdrożeniu** nowych regulacji **możliwość**

GMINNY PUNKT KONSULTACYJNO-INFORMACYJNY PROGRAMU „CZyste Powietrze”

W Urzędzie Gminy Michałowice działa punkt konsultacyjno-informacyjny programu „Czyste Powietrze”, gdzie mieszkańcy mogą bezpłatnie uzyskać pomoc przy składaniu wniosków o dofinansowanie do programów także „Mój Prąd” i „Moje Ciepło”. Punkt wspiera w całym procesie – od informacji, przez przygotowanie wniosku, aż po rozliczenie dotacji.

Dofinansowanie można uzyskać m.in. na wymianę źródła ciepła, termomodernizację, ocieplenie domu, wymianę okien i drzwi czy instalację rekuperacji, a

uzyskania dofinansowania na kocioł gazowy może ulec zmianie lub zostać ograniczona, zgodnie z obowiązującymi przepisami prawa.

W przypadku wejścia w życie przepisów krajowych wdrażających dyrektywę UE, Lokalny Program Piecowy może ulec zawieszeniu. O wszelkich zmianach gmina będzie informować na bieżąco za pośrednictwem swojej strony internetowej: www.michalowice.pl.

Dotacja udzielana jest na zakup

- nowy piec gazowy lub elektryczny.

Można uzyskać dofinansowanie do 7000 zł brutto, jednak nie więcej niż 100% poniesionych kosztów zakupu pieca gazowego lub elektrycznego.

Szczegółowe informacje dotyczące Programu dostępne są na stronie internetowej gminy: <https://piece.michalowice.pl/>.

Po więcej informacji zapraszamy do kontaktu telefonicznego: 22 350 93 24.

Zachęcamy mieszkańców do zapoznania się z zasadami Programów oraz składania wniosków.

także ocenę stanu energetycznego domu i wskazanie najlepszego rozwiązania poprawy jego efektywności energetycznej.

Konsultacje odbywają się po wcześniejszym umówieniu telefonicznym:

- poniedziałek: 12:00–17:00
- wtorek: 10:30–15:30

Telefon: 22 350 91 91, wew. 401. Prosimy o kontakt telefoniczny w dni oraz godziny otwarcia punktu.

Pytania można również zadawać mailowo na adres: czystepowietrze@michalowice.pl.

Punkt jest zlokalizowany na parterze budynku Urzędu Gminy Michałowice (pokój o, obok bocznego wejścia).

Z konsultacji mogą skorzystać właściciele i współwłaściciele domów jednorodzinnych. Zapraszamy do punktu.



Drewno, słoma i konopie w Michałowicach – o naturalnym budownictwie

13 lutego w sali multimedialnej Urzędu Gminy Michałowice w Regułach odbyło się spotkanie poświęcone naturalnemu budownictwu, zorganizowane na zaproszenie wójta gminy Michałowice Małgorzaty Pacheckiej. W wydarzeniu uczestniczyło kilkadziesiąt osób – mieszkańców zainteresowanych ekologicznymi rozwiązaniami oraz inwestorów planujących budowę domu.

Prelegentami byli architekt Paweł Wołęjsza oraz popularyzator technologii konopnych Medard Rybiński. W pierwszej części spotkania Paweł Wołęjsza mówił o roli budownictwa w ograniczaniu emisji CO₂ oraz o naturalnych materiałach, takich jak drewno, słoma, ziemia czy tynki gliniane. Podkreślił, że architektura nie jest wyłącznie techniką projektowania budynków, ale także wyrazem odpowiedzialności za środowisko i relację człowieka z ziemią. Prelegent zwrócił

również uwagę, że od 2027 roku dla części nowych budynków (o powierzchni powyżej 2000 m²) ślad węglowy będzie obowiązkowo mierzony, a od 2030 roku obejmie wszystkie nowe obiekty. Tym samym stanie się jednym z kluczowych wskaźników jakości projektowania.

Druga część spotkania była poświęcona zastosowaniu konopi w budownictwie. Medard Rybiński zaprezentował próbki materiałów konopnych, takich jak wełna konopna i beton konopny oraz omówił ich właściwości. Wyjaśnił, również na przykładzie innych krajów europejskich, dlaczego mogą być używane jako ekologiczne i trwałe rozwiązania budowlane.

Spotkanie zakończyła dyskusja z uczestnikami, podczas której poruszano m.in. kwestie kosztów, trwałości materiałów oraz możliwości ich zastosowania w praktyce.

Współpraca policji z gminą Michałowice w 2025 roku

Znaczący wpływ na poprawę bezpieczeństwa i porządku publicznego ma współpraca Policji z samorządem lokalnym oraz realizacja wspólnych przedsięwzięć. W 2025 roku gmina Michałowice, na podstawie porozumienia, przeznaczyła aż 430 000 zł na finansowanie służb ponadnormatywnych. To inwestycja w bezpieczeństwo, która przełożyła się na wyraźny wzrost liczby patroli na terenie gminy – a co za tym idzie, na częstsza obecność policjantów tam, gdzie są najbardziej potrzebni.

Systematyczne patrole - wymierne rezultaty

W ramach stałej współpracy Komisariatu Policji w Michałowicach z władzami gminy regularnie były organizowane spotkania, podczas których omawiano bieżące problemy dotyczące bezpieczeństwa mieszkańców.

Patrole Policji dyslokowane były w miejscach szczególnie zagrożonych, ustalonych na podstawie analiz stanu bezpieczeństwa, danych z Krajowej Mapy Zagrożeń Bezpieczeństwa oraz wniosków zgłaszanych przez mieszkańców i Wójt Gminy Michałowice.

Ponadto prowadzona była stała współpraca z Gminnym Ośrodkiem Pomocy Społecznej na wielu płaszczyznach, w szczególności w zakresie przeciwdziałania zjawiskom patologicznym oraz wsparcia osób wymagających pomocy instytucjonalnej.

Liczba zorganizowanych służb ponadnormatywnych, sposób realizacji powierzonych zadań, a przede wszystkim ich systematyczność miały istotny wpływ na poprawę stanu bezpieczeństwa na terenie gminy oraz ograniczenie zjawisk patologicznych i kryminogennych.

Służby ponadnormatywne pełnione były w formie patroli 8- oraz 12-godzinnych w zależności od aktualnych potrzeb i przyjętej dyslokacji sił.

W omawianym okresie funkcjonariusze odbyli łącznie 516 takich służb oraz osiągnęli następujące wyniki:



Wylegitymowane osoby	1270	
Przeprowadzone interwencje	815	
Zatrzymani na gorącym uczynku przestępstwa	5	
Zatrzymani poszukiwani	16	
Liczba nałożonych mandatów karnych	444	
Liczba oraz wartość nałożonych mandatów na kierujących niestosujących się do obowiązujących ograniczeń prędkości	296	51 500 zł
Liczba oraz wartość nałożonych mandatów na kierujących niestosujących się do do znaku B-5 „TONAŻ”	17	8 500 zł
Liczba oraz wartość nałożonych mandatów na kierujących niestosujących się do do znaku B-20 „STOP”	29	8 700 zł
Liczba pouczeń	28	
Kontrola pojazdów	499	
Doprowadzonych do wytrzeźwienia	2	

Generalnym założeniem służb ponadnormatywnych jest oddziaływanie prewencyjne w miejscach ich pełnienia. Służby te planowane były głównie w dni wolne od pracy oraz kierowane w rejony gminy najbardziej zagrożone przestępczością i wykroczeniami.

Policjanci w ramach służb ponadnormatywnych dyslokowani byli również do zabezpieczenia imprez odbywających się na terenie gminy, w tym wydarzeń o charakterze rodzinnym, patriotycznym, rozrywkowym, sportowym i rekreacyjnym. Dodatkowo patrole ruchu drogowego kierowane były do realizacji działań mających na celu zapewnienie bezpieczeństwa i porządku w ruchu drogowym. Funkcjonariusze pełnili służbę w miejscach wskazywanych przez mieszkańców, gdzie dochodziło do notorycznego przekraczania dozwolonej prędkości lub niestosowania się do sygnalizacji świetlnej. Policjanci reagowali nie tylko na wykroczenia popełniane przez kierujących pojazdami, lecz także kontrolowali pozostałych uczestników ruchu drogowego pod kątem przestrzegania obowiązujących przepisów.



Efektywność realizowanych działań prewencyjnych powodowała, że osoby przebywające w rejonach objętych wzmożonym nadzorem policyjnym częściej zachowywały się zgodnie z obowiązującymi normami prawnymi, co przyczyniało się do wzrostu poczucia bezpieczeństwa mieszkańców.

Wspólne kontrole ekologiczne w gminie Michałowice – EKOPATROL 2025

W ramach zawartego z Wójt Gminy Michałowice porozumienia, zazwyczaj w każdy poniedziałek miesiąca, w ramach służb ponadnormatywnych policjant wspólnie z pracownikiem Referatu Ochrony Środowiska Urzędu Gminy Michałowice przeprowadzają kontrole dotyczące:

- wypalania oraz spalania odpadów,
- przeciwdziałania zaśmiecaniu terenów,
- kontroli dobrostanu i warunków utrzymania zwierząt,
- kontroli miejsc prowadzenia działalności gospodarczej (m.in. warsztaty samochodowe) pod kątem legalności pozbywania się odpadów),
- lokalizowanie oraz doprowadzanie do usuwania pojazdów porzuconych na terenie gminy tzw. wraków.

W ramach EKOPATROLU w 2025 roku przeprowadzono:

- kontrolę 67 „kopciuchów” – nałożono 8 mandatów karnych oraz pouczone 23 osoby;



- 10 wizji lokalnych dotyczących wymiany pieców;
- kontrolę 127 zbiorników bezodpływowych – poczuło 11 osób;
- doprowadzenie do usunięcia 32 wraków pojazdów z terenu gminy;
- realizację 23 zgłoszeń dotyczących kontroli dobrostanu zwierząt;
- ujawnienie 10 miejsc pozostawienia śmieci w miejscach do tego nieprzeznaczonych, gdzie ustalono i pociągnięto do odpowiedzialności 7 sprawców;
- realizację łącznie 292 zgłoszeń mieszkańców (dotyczących m.in. nielegalnych wycinek drzew, awarii, dewastacji, braków w infrastrukturze, umieszczania ogłoszeń w miejscach niedozwolonych, niszczenia zieleni gminnej, niestosowania się do selektywnej zbiórki odpadów oraz nieprzestrzegania harmonogramu odbioru odpadów komunalnych);
- 3 misje lotnicze dronem dotyczące spalania odpadów oraz dzikich wysypisk śmieci.



Pragnę podkreślić, że niezmiernie cenna jest pomoc udzielana Komisarjatowi Policji w Michałowicach przez władze gminy Michałowice. Stanowi ona wyraz zrozumienia dla wysiłków podejmowanych przez Policję w zakresie zapobiegania oraz zwalczania przestępczości, a także świadczy o wspólnym zaangażowaniu w służbę na rzecz bezpieczeństwa i dobra lokalnej społeczności.

podinsp. Małgorzata Pietrusiak
Komendant Komisarjatu Policji w Michałowicach

EKOPATROL został powołany w 2019 roku na potrzeby realizacji zgłoszeń mieszkańców dotyczących ochrony środowiska oraz przestrzegania zapisów Uchwały antysmogowej naszego województwa.

Realizuje swoje działania na podstawie przepisów: Prawo Ochrony Środowiska, Kodeks Wykroczeń, Ustawy o Utrzymaniu Czystości i Porządku w Gminach oraz Ustawy o Odpadach. Wobec powyższego właściciel nieruchomości, który nie wpuści kontrolujących na teren swojej posesji lub utrudnia kontrolę, podlega karze pozbawienia wolności do lat 3.

Telefon od „wnuczka”, „policjanta” czy „z banku”? Seniorze zatrzymaj oszustów – rozłącz się i sprawdź!

Oszustwa telefoniczne żerują na emocjach: strachu, pośpiechu i trosce o bliskich. Oszuści potrafią brzmieć wiarygodnie, a nawet „podrobić” numer na wyświetlaczu. Ich cel jest zawsze ten sam: wyłudzić gotówkę, przelew albo dane do banku. Pamiętaj główną zasadę: **ROZŁĄCZ SIĘ – SPRAWDŹ – ZGŁOŚ POLICJI.**

1) Oszustwo „na wnuczka”/ „na krewnego”

Najczęstsze scenariusze wyłudzeń

- „To ja, wnuczek/syn/córka... mam kłopoty” (często zmieniony głos, płacz, pośpiech).
- „Wypadek, sprawa na policji/w sądzie, potrzebna kaucja” – natychmiast.
- „Nie rozłączaj się” – rozmówca trzyma Cię na linii, żebyś nie zadzwonił do rodziny.
- Pytania kontrolne: „Ile masz gotówki?”, „Ile pieniędzy w banku?”.
- „Po pieniądze przyjdzie kurier/znajomy/policjant” albo: „Zostaw w umówionym miejscu/wyrzuć przez balkon/przekaż na ulicy”.
- Gdy nie masz gotówki: „Idź do banku i wypłać” lub „Weź kredyt”.

Zasady postępowania

- **Rozłącz się.** Nie prowadź rozmowy „na emocjach”.
- **Zadzwoń do bliskich w celu potwierdzenia zdarzeń** – wyłącznie na znany numer z kontaktów.
- **Nie oddzwaniaj** na numer, z którego dzwonił.
- **Nigdy** nie przekazuj gotówki/biżuterii „kurierowi”.
- Masz wątpliwości? **Dzwoń na policję.**



2) Oszustwo „na policjanta/CBŚP/CBA

Najczęstsze scenariusze wyłudzeń

- „Jesteśmy z Policji/CBŚP/CBA” – mówią np. o zagrożeniu, które grozi Tobie lub Twoim bliskim lub o obowiązku pomocy w ujęciu niebezpiecznych przestępców: „Ktoś planuje włamanie/chcą Cię okraść” albo „rozpracowujemy hakerów”.
- Niekiedy najpierw dzwoni osoba podszywająca się pod kogoś bliskiego. Po tym telefonie dostajemy drugi - dzwoni fałszywy policjant z informacją, że poprzedni telefon był wykonany przez oszusta, „ale teraz nic Ci już nie grozi” – wzbudzając zaufanie i poczucie bezpieczeństwa.
- Oferta pomocy przy zabezpieczeniu pieniędzy. Polecenia: „zapakuj pieniądze w torbę/ręcznik”, „wyrzuć przez okno”, „zostaw w ustalonym miejscu”, „wypłać z banku”.

- Namawianie na założenie konta internetowego w banku i podanie danych do logowania.

Zasady postępowania

- **Rozłącz się.**
- **Nie podawaj** informacji o oszczędnościach ani o kosztownościach.
- Pamiętaj – **policja nie odbiera żadnych pieniędzy.**
- **Nie wykonuj poleceń** - nie zakładaj kont bankowych, nie podawaj danych do logowania do banku i nie zachowuj „tajemnicy”.
- **Rozłącz się i dzwoń na policję.**

3) Oszustwo „na pracownika banku”

Najczęstsze scenariusze wyłudzeń

- Na ekranie może wyświetlić się numer/nazwa banku (podszyście pod numer).
- „Włamanie na konto, próba kradzieży – trzeba działać natychmiast”.
- „Przelej środki na konto techniczne/bezpieczne” (to konto oszustów).
- „Wyślę umowę/link do aplikacji” – namawianie do kliknięcia i instalacji.
- Wyłudzenie danych: do banku - login, hasło, ko-



dy SMS, dane karty płatniczej – datę jej ważności, kod CVV/CVC, PIN.

Zasady postępowania

- **Rozłącz się.**
- **Zadzwoń sam** na oficjalny numer banku – zweryfikuj sytuację.
- **Nie podawaj:** haseł, PIN, kodów SMS, CVV/CVC, danych karty.
- **Nie klikaj w linki** i nic nie instaluj.
- **Dzwoń do banku i na policję.**

4) Oszustwo „na służbę zdrowia/ofertę medyczną”

Najczęstsze scenariusze wyłudzeń

- „Bliski w szpitalu, ciężki stan” + presja czasu: „trzeba natychmiast zapłacić”.
- „Droga szczepionka/lek/operacja – proszę przekazać pieniądze”.
- Mogą wysłać fałszywe zaświadczenie od lekarza, a w tle słychać „szpitalne dźwięki”.
- „Szybka wizyta do specjalisty” – warunek: dane + wpłata/przekazanie gotówki.

Zasady postępowania

- **Rozłącz się.**
- **Sprawdź sytuację u rodziny i/lub dzwoń do placówki** wyłącznie na znany, oficjalny numer.
- **Nie podawaj** danych osobowych ani bankowych przez telefon.
- **Nie przekazuj gotówki** „przedstawicielowi szpitala”.
- **Dzwoń na policję.**

Artykuł opracowany na podstawie wydawnictwa „Seniorze. Babciu, Dziadku... Nie daj się oszukać. Bądź bezpieczny!” – wydanego przez Biuro Bezpieczeństwa i Zarządzania Kryzysowego Urzędu m.st. Warszawy we współpracy z Komendą Stołeczną Policji. Pełna treść pod QR kodem.



Seniorze nie jesteś sam – gdzie szukać wsparcia w gminie Michałowice?

Opieka w domu, rehabilitacja 75+, opieka wytnieniowa dla opiekunów, asystent osobisty, telepaski, Dzienny Dom Senior+ i inne działania dla seniorów i osób z niepełnosprawnością. Poniżej w prosty sposób opisujemy z jakich form wsparcia mogą skorzystać potrzebujący mieszkańcy naszej gminy.

1) Usługi opiekuńcze (w domu)

Co to jest: pomoc opiekunki/opiekuna w miejscu zamieszkania (np. przy codziennych czynnościach).

Dla kogo: osoby samotne lub w rodzinie, które z powodu wieku, choroby albo niepełnosprawności potrzebują pomocy, a nie mają jej od bliskich.

Ile osób skorzystało (2025): 53 osoby.

Dodatkowo – „Opieka 75+” (2025): 8 osób.

2) Specjalistyczne usługi opiekuńcze – rehabilitacja domowa 75+

Co to jest: rehabilitacja w domu, w celu utrzymania sprawności i samodzielności.

Dla kogo: mieszkańcy gminy, którzy ukończyli 75 lat i potrzebują rehabilitacji (choroba/niepełnosprawność/wiek), a sami lub z rodziną nie są w stanie zapewnić jej w wystarczającym stopniu.

Ile osób skorzystało (2025): 7 osób (220 godzin).

3) Opieka wytnieniowa

Co to jest: czasowe zastępstwo / odciążenie dla opiekunów (żeby mogli odpocząć, załatwić sprawy).

Dla kogo: opiekunowie dzieci do 16 r.ż. z orzeczeniem o niepełnosprawności oraz opiekunowie osób ze znacznym stopniem niepełnosprawności lub równoważnym.

Ile osób skorzystało (2025): 11 osób (1448 godzin).

4) Mieszkanie wspomagane

Co to jest: tymczasowe miejsce pobytu + wsparcie



(opieka i praca socjalna) dopasowane do potrzeb, np. zaspokojenie codziennych potrzeb życiowych: utrzymanie higieny osobistej, sprząatanie, zakupy, załatwienie spraw urzędowych, zapewnienie kontaktów społecznych.

Dla kogo: osoby w trudnej sytuacji życiowej z powodu wieku, niepełnosprawności, choroby, wymagające wsparcia.

Ile osób skorzystało (2025): 1 osoba samotna (74+) i 1 osoba z dziećmi.

5) Usługi sąsiedzkie

Co to jest: pomoc „od sąsiada” (np. zakupy, sprząatanie); maksymalnie 30 godz. miesięcznie.

Dla kogo: osoby starsze i osoby z trudnościami w samodzielnym funkcjonowaniu; samotne lub w rodzinie bez realnej pomocy, które nie wymagają stałej pomocy w formie usług opiekuńczych.

Ile osób skorzystało (2025): 8 osób (1855 godzin).

6) Asystent osobisty osoby z niepełnosprawnością

Co to jest: indywidualne wsparcie w codziennych czynnościach i w funkcjonowaniu społecznym (wyjścia, sprawy, aktywność).

Dla kogo: osoby z niepełnosprawnością.

Ile osób skorzystało (2025): 13 osób (3256 godzin).

7) Domy Pomocy Społecznej (DPS)

Co to jest: kiedy wsparcie w domu już nie wystarcza – kompleksowa pomoc całodobowa w DPS.

Dla kogo: osoby starsze / z niepełnosprawnościami wymagające opieki 24/7.

Ile osób (2025): skierowano 2 osoby; łącznie w DPS przebywa 15 mieszkańców gminy.

8) Dzienny Dom Senior+ (DDS+)

Co to jest: dzienna placówka wsparcia dla seniorów obejmująca usługi socjalne i opiekuńcze (w tym: poradnictwo specjalistyczne, terapię zajęciową, aktywizację fizyczną i umysłową seniorów, zajęcia edukacyjne, kulturalne, rekreacyjne, prozdrowotne, posiłki).

Dla kogo: seniorzy z gminy.

Ile osób skorzystało (2025): 40 seniorów.



źródło: FB Dzienny Dom Senior + Gmina Michałowice

9) Praca socjalna

Co to jest: wsparcie pracownika socjalnego (bez względu na dochód) – pomoc w przezwyciężaniu trudnych sytuacji życiowych, w sprawach rodzinnych, przemocy, opieki, organizacji życia, wzmacnianie aktywności oraz samodzielności życiowej, kontakt z instytucjami.

Dla kogo: osoby i rodziny w trudnej sytuacji, także działania w społeczności lokalnej.

Ile osób skorzystało (2025): 67 rodzin, łącznie 134 osoby.

10) Wypożyczalnia sprzętu pielęgnacyjno-wspomagającego

Co to jest: bezpieczne wypożyczenie sprzętu specjalistycznego (np. balkoniki, podpórki, taborety przysznicowe, itp.).

Dla kogo: mieszkańcy potrzebujący sprzętu do funkcjonowania/rehabilitacji.

Ile osób skorzystało: 53 osoby (109 sztuk sprzętu).

11) Teleopieka (opieka na odległość)

Co to jest: Teleopaska zakładana na rękę, wyposażona w kartę SIM, która umożliwia całodobowy kontakt użytkownika z ratownikiem medycznym w Centrum Monitoringu poprzez naciśnięcie przycisku SOS. Przycisk ten umożliwia wezwanie pomocy 24h/dobę, a w sytuacjach krytycznych, tj. upadek – automatycznie łączy się z ratownikiem medycznym. Teleopaska ma również lokalizator, który wskazuje miejsce pobytu wyłącznie w momencie wezwania pomocy.

Dla kogo: osoby starsze/niesamodzielne/chore/samotne (lub z domownikiem, który nie zawsze może pomóc).

Ile osób skorzystało (2025): 19 osób.



12) „Złota rączka dla Seniora”

Co to jest: nieodpłatna pomoc seniorom w drobnych domowych naprawach i pracach na zamieszkiwanej posesji.

Dla kogo: seniorzy z gminy, którzy ze względu na wiek lub stan zdrowia nie są w stanie samodzielnie zrealizować tych czynności.

Ile osób skorzystało (2025): 5 seniorów (23,5 godziny).

13) Ogólnopolska Karta Seniora

Co to jest: bezpłatna, imienna karta, która umożliwia korzystanie ze zniżek w rozmaitych punktach, instytucjach i ośrodkach zdrowia, tam gdzie są one honorowane. Wystarczy złożyć wniosek w siedzibie GOPS Michałowice.

Dla kogo: seniorzy 60+.

Ile osób skorzystało (2025): wydano 30 kart (łącznie od początku programu: 492).

Więcej informacji o przedstawionych powyżej formach wsparcia można uzyskać w Gminnym Ośrodku Pomocy Społecznej.

Reguły, al. Powstańców Warszawy 1

Godziny pracy:

- poniedziałek - 08:00 – 18:00
- wtorek – czwartek 08:00 – 16:00
- piątek - 08:00 - 14:00 dzień wewnętrzny

Kontakt: tel. 22 350 93 28, fax 350 91 21

e-mail: sekretariat@gops.michalowice.pl

Pierwszy mieszkaniec gminy Michałowice urodzony w 2026 roku

Z wielką radością witamy na świecie pierwszego mieszkańca gminy Michałowice urodzonego w 2026 roku. 2 stycznia o godzinie 14:50 w Warszawie przyszedł na świat Marcel – syn Państwa Marty Rodek i Krzysztofa Gadosia z Pęcic. Chłopiec jest drugim dzieckiem w rodzinie i ma już starszą siostrę Polę, która z radością przyjęła młodszego brata.

3 marca rodzice wraz z Marcelem odwiedzili Urząd Gminy Michałowice. Była to okazja do wspólnego powitania nowego członka społeczności naszej gminy. Podczas wizyty rodzice otrzymali list gratulacyjny oraz wyprawkę dla noworodka.

„Narodziny dziecka to zawsze ogromna radość i początek nowego rozdziału w życiu rodziny. Życzę Państwu wielu spokojnych i pięknych chwil razem oraz dużo zdrowia dla małego Marcela. Niech dorasta otoczony miłością i życzliwością najbliższych” – powiedziała Zastępca Wójta Gminy Michałowice, Anna Fabisiak wręczając upominek rodzicom.

Spotkanie przebiegło w serdecznej, rodzinnej atmosferze, Marcel był bardzo

grzeczny i spokojnie zniósł swoją pierwszą oficjalną wizytę w urzędzie.

Rodzicom serdecznie gratulujemy, życzymy dużo zdrowia, radości i samych pięknych chwil spędzonych wspólnie, a Marcelowi życzymy szczęśliwego dzieciństwa, uśmiechu i spełnienia marzeń w przyszłości.



Roman Dziewoński o Wojciechu Młynarskim

– spotkanie autorskie w urzędzie gminy



8 marca br. w sali multimedialnej Urzędu Gminy Michałowice odbyło się spotkanie autorskie z Romanem Dziewońskim, autorem książki „Wojciech Młynarski. Mamy taką sytuację”. Na wydarzenie mieszkańców zaprosiła wójt gminy Michałowice, Małgorzata Pachecka. Spotkanie przyciągnęło liczne grono miłośników twórczości Wojciecha Młynarskiego oraz wszystkich zainteresowanych historiami związanymi z jego życiem.

Roman Dziewoński – reżyser teatralny, dziennikarz, publicysta, pisarz – opowiadał o kulisach powstawania publikacji oraz o swojej wieloletniej znajomości z Wojciechem Młynarskim. W trakcie spotkania przywoływał fragmenty książki, które oddają charakter, poczucie humoru i wyjątkową wrażliwość artysty. Nie zabrakło także anegdot i wspomnień związanych z Młynarskim, który prywatnie był kolegą autora.

Publiczność z dużym zainteresowaniem słuchała opowieści o wielkim artyście oraz o pracy nad książ-

ką, do której inspiracją były rozmowy z rodziną, przyjaciółmi i współpracownikami Młynarskiego. Dziewoński podkreślał ponadczasowość jego twórczości i aktualność tekstów, które mimo upływu lat wciąż pozostają ważnym elementem polskiej kultury.

Podczas spotkania wspomniano również o słuchowisku Teatru Polskiego Radia „Mamy taką sytuację” w reżyserii Romana Dziewońskiego, w którym wystąpili Krzysztof Kowalewski, Artur Żmijewski i Grzegorz Damiński. W jego finale Wojciech Młynarski osobiście odczytał swój wiersz – nagranie to mogli również usłyszeć uczestnicy spotkania.

Było to pierwsze spotkanie autorskie po ukazaniu się książki. Ponieważ wydarzenie odbyło się w Dniu Kobiet, wójt Małgorzata Pachecka złożyła wszystkim Paniom życzenia oraz wręczyła słodkie upominki.



Perły Muzyki Chóralnej – niezapomniany koncert w Komorowie

15 lutego kościół pw. Narodzenia Najświętszej Maryi Panny w Komorowie wypełnił się miłośnikami śpiewu chóralnego podczas koncertu „Perły Muzyki Chóralnej”. Wydarzenie, zorganizowane przez Komorowskie Towarzystwo Śpiewacze pod dyrekcją Witolda Błaszczyka, zgromadziło licznych wykonawców i publiczność spragnioną wspólnego muzykowania.

Na scenie wystąpiły dwa chóry, dwa zespoły muzyczne oraz gość specjalny – gitarzysta jazzowy i kompozytor Krzysztof Woliński. W programie znalazły się utwory nawiązujące do niedawnych świąt Bożego Narodzenia – od pieśni ludowych i sakralnych po współczesne aranżacje kolęd. Komorowskie Towarzystwo Śpiewacze swoim profesjonalizmem oraz harmonijnym brzmieniem zachwytiło publiczność. Szczególnie wzruszenie wywołał występ najmłodszych artystów z przedszkola prowadzonego przez siostry ze Zgromadzenia Sióstr Misjonek św. Rodziny. Natomiast energetyczne i pełne emocji interpretacje polskich pieśni ludowych zaprezentowały Kумы z Komorowa.

Finałowy koncert chóru „Sursum Corda” z Bazyliki Świętego Krzyża w Warszawie dopełnił muzyczną uctwę. Wydarzenie, w którym wzięło udział 54 wykonawców w wieku od 6 do 85 lat, było pięknym dowo-

dem na to, jak ważną rolę muzyka odgrywa w życiu mieszkańców gminy.



Viola da gamba i flet traverso w Komorowie

W niedzielę, 1 lutego, w kościele pw. Narodzenia Najświętszej Maryi Panny w Komorowie odbył się Koncert Bassowy w ramach 3. Akademii Bassowej. Wydarzenie zorganizowane zostało z inicjatywy wójta gminy Michałowice oraz Proboszcza parafii. W programie znalazła się muzyka XVI–XVIII wieku oraz staropolskie pastoratki.

Koncert stanowił część międzynarodowego projektu skupiającego muzyków specjalizujących się w historycznych instrumentach smyczkowych i wykonawstwie muzyki dawnej. Akademia Bassowa to nie tylko występy, ale również warsztaty i działania edukacyjne prowadzone przez uznanych pedagogów.

Podczas wydarzenia zabrzmiały utwory dawnych mistrzów, m.in. Johna Dowlanda oraz wariacje na temat „La Folia”. Publiczność mogła usłyszeć violę da gamba i flet traverso – instrumenty o ciepłym, charakter-

ystycznym dla epoki baroku brzmieniu. Artyści przybliżyli także specyfikę instrumentów barokowych, wyposażonych w jelitowe struny, wrażliwe na zmiany temperatury i wilgotności.

W finale wystąpił zespół Jerycho pod kierownictwem Bartosza Izbickiego, prezentując historyczne śpiewy polskie i łacińskie. Koncert spotkał się z entuzjastycznym przyjęciem publiczności i zakończył owacją na stojąco.

Koncert odbył się w ramach projektu 3. Akademii Bassowej, dofinansowanego z funduszu KPO dla kultury.





Wernisaż wystawy „Koń jaki jest każdy zobaczy”



Motyw konia w sztuce stał się bohaterem wystawy „Koń jaki jest każdy zobaczy” prezentowanej w marcu w Urzędzie Gminy Michałowice. Jej wernisaż odbył się 7 marca br. Wystawa prezentuje prace z prywatnej kolekcji Tadeusza C. Stępnia, mieszkańca gminy i miłośnika sztuki, a jej kuratorką jest Katarzyna Szmania-Rasz - od lat zaangażowana w inicjatywy artystyczne skierowane do seniorów w gminie.



Zwiedzający mogli podziwiać różnorodne przedstawienia koni w sztuce – od malarstwa i rzeźby po sztukę użytkową i artystyczne odlewy. Wśród prezentowanych prac znalazły się również dzieła Krzysztofa Antonowicza.

Wernisaż cieszył się dużym zainteresowaniem mieszkańców, którzy mieli okazję porozmawiać z właścicielem kolekcji i poznać inspiracje towarzyszące jej powstawaniu. Dodatkową atrakcją wydarzenia był występ wokalny Nathalie Włodarek, mieszkanki naszej gminy. Obecna na wernisażu wójt gminy,



Małgorzata Pachecka podkreśliła, że zarówno wystawa, jak i występ młodej wokalistki pokazują, jak duży potencjał artystyczny drzemie w mieszkańcach gminy – niezależnie od wieku.

Wystawa „Koń jaki jest każdy zobaczy” była wydarzeniem w ramach cyklu „Pasje Seniorów”, który sprzyja integracji mieszkańców oraz tworzy przestrzeń do spotkań i rozmów wokół sztuki i wspólnych zainteresowań.

Katarzyna Szmania-Rasz oraz Tadeusz C. Stępień to twórcze, niespokojne dusze w wieku 70+, które od lat inspirują innych swoją energią i zaangażowaniem. Wystawa „Koń jaki jest – każdy zobaczy” to nie pierwszy projekt, który z powodzeniem realizują w naszej gminie.

Dzielą się swoimi pomysłami i pasją z innymi, angażując coraz szersze grono mieszkańców do aktywności społecznej, kulturalnej i sportowej.

Wraz z grupą seniorów z Koła nr 9 PZER stworzyli kabaret pod nazwą „Humor przy okazji”. Zespół ma na swoim koncie już cztery premiery spektakli kabaretowych, a w bieżącym roku planowana jest kolejna premiera z nowym programem. Scenariusz, reżyseria oraz aktorstwo realizowane są w całości przez samych seniorów. Każdy występ gromadzi komplet publiczności – sala multimedialna Urzędu Gminy Michałowice zawsze wypełnia się po brzegi.

Kolejną inicjatywą, którą wdrożyli i z powodzeniem rozpropagowali, jest znana na całym świecie gra w bilard holenderski. Dzięki ich zaangażowaniu rozgrywki osiągnęły rangę Mistrzostw Gminy Michałowice – odbyły się już cztery turnieje tej rangi. Gra ta integruje i jednoczy całe pokolenia mieszkańców gminy. Bilard holenderski stał się niemal sportem gminnym – każde sołectwo, przy wsparciu gminy, zostało wyposażone



w stół do gry. W bieżącym roku planowane są mistrzostwa w formule współzawodnictwa sołectw.

Dziękujemy za dotychczasowe inicjatywy i już z niecierpliwością czekamy na kolejne.

Michałowickie wieczory z muzyką klasyczną – Hyuk i Hyo Lee

22 lutego, sala multimedialna Urzędu Gminy Michałowice wypełniła się po brzegi podczas kolejnego koncertu z cyklu „Michałowickie wieczory z muzyką klasyczną”. Gośćmi wydarzenia byli Hyuk i Hyo Lee – ulubieńcy publiczności Międzynarodowego Konkursu Chopinowskiego, którzy wystąpili na zaproszenie prof. Jerzego Sterczyńskiego i prof. Marii Sterczyńskiej.

Młodzi, urodzeni w Korei Południowej pianiści, mimo swojego wieku, mają już na koncie znaczące sukcesy międzynarodowe. Podczas koncertu zaprezentowali mistrzowskie interpretacje dzieł Fryderyka Chopina, m.in. Sonatę nr 2 b-moll op. 35, Balladę nr 3 op. 47 oraz Sonatę nr 3 h-moll op. 58. Publiczność mogła podziwiać ich wirtuozerię, głęboką ekspresję i wyjątkowy dialog muzyczny.

Wydarzenie, zrealizowane w ramach Budżetu Obywatelskiego 2026, było prawdziwą uczcą dla miłośników muzyki klasycznej i dostarczyło słuchaczom niezapomnianych artystycznych wrażeń.



Niezwykłe historie niezwykłych Polaków

Początek roku z Michałowickim Uniwersytetem Otwartym Wszelkiego Wieku zainspirował bogatymi w wiedzę spotkaniami poświęconymi życiu i twórczości wyjątkowych postaci polskiej kultury - Andrzeja Wajdy i Anny Iwaszkiewicz.

18 lutego w sali multimedialnej urzędu gminy odbył się wykład pt. „Andrzej Wajda, postać niezwykła”. Spotkanie poświęcone było życiu i twórczości jednego z najwybitniejszych polskich reżyserów filmowych. Maciej Koszewski – literaturoznawca, poeta i animator kultury, współpracujący z Muzeum Anny i Jarosława Iwaszkiewiczów w Stawisku, przypomniał najważniejsze dokonania reżysera, twórcy m.in. filmów „Kanał”, „Człowiek z marmuru” i „Człowiek z żelaza”. Podkreślił również jego rolę jako artysty zaangażowanego społecznie, który poprzez swoje dzieła podejmował istotne tematy historyczne, społeczne i polityczne. Wajda pozostawił po sobie imponujący dorobek ponad czterdziestu filmów oraz inspirację dla kolejnych pokoleń twórców i widzów.

Wykład wpisywał się w obchody Roku Andrzeja Wajdy, ogłoszonego na 2026 rok przez Senat RP.



Anna Iwaszkiewicz – mądrość życia



11 marca w sali multimedialnej Urzędu Gminy Michałowice odbył się kolejny wykład Michałowickiego Uniwersytetu Otwartego Wszelkiego Wieku. Prowadzącym spotkanie był Maciej Koszewski, od lat związany z Muzeum im. Anny i Jarosława Iwaszkiewiczów w Stawisku, który przybliżył słuchaczom postać Anny Iwaszkiewicz – żony Jarosława Iwaszkiewicza, pisarki i tłumaczki.

Uczestnicy poznali jej losy, działalność oraz rolę, jaką odegrała w życiu literackim i kulturalnym XX wieku. Anna Iwaszkiewicz została przedstawiona jako osoba wyjątkowo wrażliwa, odważna i silna, a zarazem żona, matka, pisarka i intelektualna partnerka Jarosława Iwaszkiewicza. Spotkanie było okazją do przypomnienia jej dorobku oraz wkładu w polską kulturę.

Mniej ekranów, więcej rozmów!

– higiena cyfrowa w naszej szkole

Ważna informacja dla uczniów i rodziców

Od 2 lutego br. w szkole w Komorowie **obowiązuje zakaz używania telefonów komórkowych oraz innych urządzeń elektronicznych przez uczniów na terenie szkoły**, zgodnie z zapisami Statutu. Wprowadzenie tej zasady jest efektem **współpracy Dyrekcji, nauczycieli oraz Rady Rodziców**. Dziękujemy za wspólne działanie na rzecz dobra uczniów.

Dlaczego higiena cyfrowa w szkole jest tak ważna?

Ograniczenie korzystania z telefonów w czasie zajęć szkolnych sprzyja lepszemu funkcjonowaniu uczniów oraz całej społeczności szkolnej. Przynosi ono wiele pozytywnych efektów, takich jak:

- lepsza koncentracja podczas lekcji,
- więcej rozmów i budowanie relacji rówieśniczych,
- większe bezpieczeństwo uczniów,
- lepszy klimat i atmosfera w szkole.



fol. Małgorzata Pachecka

Przypominamy najważniejsze zasady:

Telefony komórkowe powinny być wyciszone i schowane w plecakach. Z urządzeń elektronicznych można korzystać wyłącznie za zgodą nauczyciela, na przykład w celach edukacyjnych. W pilnych sprawach prosimy o kontakt z dzieckiem za pośrednictwem sekretariatu szkoły.

Rodziców prosimy o wsparcie i rozmowy z dziećmi na temat odpowiedzialnego korzystania z technologii, a nauczycieli o konsekwentne i życzliwe egzekwowanie obowiązujących zasad.

„Rada Rodziców będzie dalej wspierać szkołę działaniami z zakresu higieny cyfrowej oraz pomysłami na aktywne przerwy. Razem tworzymy szkołę przyjazną i bezpieczną” – Konrad Siwiński, Przewodniczący Rady Rodziców.

„Wierzymy, że wprowadzone zasady pomogą uczniom lepiej się skupić, budować relacje i bezpiecznie spędzać czas w szkole. Dziękujemy za zrozumienie i współpracę” - Dyrekcja Szkoły.

„Te materiały przekazałam 6 lutego minister edukacji Barbarze Nowackiej. Z nadzieją, że przykład szkoły w Komorowie będzie inspirujący dla ministerstwa i innych szkół, oraz gmin, które mogą wspierać takie działania, tak jak gmina Michałowice wsparła ten projekt” – Małgorzata Pachecka, wójt gminy Michałowice.

Źródło: www.komorow.edu.pl.



Stypendia i nagrody sportowe w gminie Michałowice

Gmina Michałowice wspiera mieszkańców, którzy dzięki zaangażowaniu, codziennej pracy i wytrwałości osiągają wysokie wyniki sportowe. Zawodnicy z naszej gminy mogą ubiegać się o stypendia i nagrody sportowe, które są pomocne w dalszym rozwoju i osiągnięciu kolejnych sukcesów.

Stypendium sportowe

Stypendium sportowe to wsparcie finansowe wypłacane przez określony czas z przeznaczeniem na dalszy rozwój zawodnika. Ma charakter motywacyjny i rozwojowy. Jest świadczeniem okresowym, przyznawanym maksymalnie na rok kalendarzowy i wypłacanym na podstawie umowy zawartej z gminą.

Może je otrzymać zawodnik, który łącznie spełnia określone warunki. Uprawia dyscyplinę objętą systemem współzawodnictwa sportowego dzieci i młodzieży, jest mieszkańcem gminy Michałowice, posiada dokument uprawniający do udziału w zawodach sportowych oraz w ciągu 12 miesięcy poprzedzających złożenie wniosku uzyskał wymagany wynik sportowy.

Do osiągnięć uprawniających do ubiegania się o stypendium należą między innymi powołanie do kadry narodowej, miejsca medalowe w mistrzostwach Polski, wysokie lokaty w mistrzostwach Europy i świata oraz udział w igrzyskach olimpijskich.

Wysokość stypendium zależy od rangi osiągnięcia oraz od tego, czy zawodnik startuje w konkurencji indywidualnej czy zespołowej. Miesięczne stawki wynoszą od 200 do 600 zł. Stypendium może zostać wstrzymane lub cofnięte, na przykład w przypadku nierealizowania programu szkoleniowego, nałożenia kary dyscyplinarnej lub utraty zdolności do uprawiania sportu przez okres dłuższy niż sześć miesięcy.

Nagroda sportowa

Nagroda sportowa jest świadczeniem jednorazowym. Przyznawana jest jako forma uhonorowania konkret-



Stypendiści 2025

nego sukcesu osiągniętego w danym roku. Podkreśla rangę osiągnięcia i stanowi wyraz uznania dla zawodnika.

Może zostać przyznana osobie będącej mieszkańcem gminy Michałowice, która nie jest objęta programem stypendialnym i osiągnęła wysokie miejsce w mistrzostwach świata, Europy, Polski lub innych zawodach rangi mistrzowskiej

Wysokość nagrody wynosi 2 000 zł i może być przyznana danej osobie nie więcej, niż jeden raz w roku kalendarzowym.

Zawodnikowi przysługuje stypendium sportowe albo nagroda. Świadczenia te nie mogą być przyznane jednocześnie w odniesieniu do tego samego osiągnięcia.

Podstawą przyznawania świadczeń jest uchwała nr XLI/444/2022 Rady Gminy Michałowice z dnia 29 marca 2022 r., która określa zasady oraz tryb przyznawania i pozbawiania stypendiów sportowych oraz nagród dla osób fizycznych. Opiera się ona na ustawie z 25 czerwca 2010 r. o sporcie.

Pełna treść uchwały dostępna jest na stronie internetowej gminy:

<https://prawomiejscowe.michalowice.pl/>

W tym roku przyznaliśmy już 12 stypendiów sportowych. Otrzymali je:

- **Katarzyna Brodowicz** – za zajęcie II miejsca podczas Młodzieżowych Mistrzostw Polski Kuców w 2025 r.
- **Aleksandra Czarnecka** – za zajęcie I miejsca podczas Mistrzostw Polski Juniorów Młodszych na kucach w skokach przez przeszkody w 2025 r.
- **Mateusz Grudziński** – za zajęcie I miejsca w rozgrywkach Centralnej Ligi Juniorów U-17 Polskiego Związku Piłki Nożnej w sezonie 2024/2025.
- **Julia Chodkowska** – za zajęcie I miejsca podczas Mistrzostw Polski Juniorów w Akrobatyce Sportowej w 2025 r.
- **Matylda Kalisz** – za powołanie do Kadry Narodowej Polskiego Związku Sportów Wrotkarskich na rok 2025.
- **Anastazja Kalisz** – za powołanie do Kadry Naro-

dowej Polskiego Związku Sportów Wrotkarskich na rok 2025.

- **Michał Łukaszewicz** – za zajęcie III miejsca podczas Zimowych Mistrzostw Polski Juniorów Młodszych w grudniu 2025 r.
 - **Adam Małecki** – za powołanie do Kadry Narodowej Siatkówki Halowej w ramach Polskiego Związku Piłki Siatkowej w 2025 r.
 - **Szymon Ostaszewski** – za zajęcie III miejsca w Mistrzostwach Polski w Pływaniu na Wodach Otwartych w 2025 r.
 - **Rafał Szewczykowski** – za powołanie do Kadry Narodowej w Rowerowej Jeździe na Orientację na 2026 r.
 - **Pola Siewierska** – za powołanie do Kadry Narodowej Polskiego Związku Lekkiej Atletyki w skoku w dal na rok 2025.
 - **Katarzyna Zapala** – za powołanie do Kadry Narodowej Polskiego Związku Sportu Tanecznego w 2025 r.
- Zawodnikom gratulujemy wspaniałych wyników i życzymy kolejnych sukcesów.

Szczypiorniści z Michałowic ponownie najlepsi w „Mazovia Cup”



6 marca w hali sportowej szkoły podstawowej w Michałowicach odbył się Turniej Piłki Ręcznej Mazovia Cup 2026, organizowany w ramach rozgrywek Stowarzyszenia Gmin Zachodniego Mazowsza „Mazovia”. W rywalizacji wzięły udział drużyny z siedmiu gmin: Błonia, Brwinowa, Leszna, Michałowic, Milanówka, Nadarzyn i Podkova Leśnej.

Finał był starciem zwycięzców swoich grup eliminacyjnych – Michałowic i Nadarzyn. Po wyrównanej pierwszej połowie druga część spotkania należała do gospodarzy, którzy dzięki skutecznej grze i dobrej

taktyce trenera Łukasza Zielińskiego zwyciężyli 14:9, zdobywając pierwsze miejsce w turnieju. W meczu o trzecie miejsce drużyna z Brwinowa wygrała z Leszno 13:4.

Klasyfikacja końcowa turnieju przedstawia się następująco: 1. Michałowice, 2. Nadarzyn, 3. Brwinów, 4. Leszno, 5. Podkova Leśna, 6. Błonie, 7. Milanówek.

Tytuł najlepszego bramkarza otrzymał Marcel Płachty z drużyny Nadarzyn, natomiast najlepszym zawodnikiem pola został Szymon Rybicki z zespołu Michałowic.

Gratulujemy!



Czytanie jest modne – relacja z biblioteki w Michałowicach

Coraz częściej czytamy „dla przyjemności” - wracamy do papieru, testujemy audiobooki i e-booki, a do biblioteki zaglądamy nie tylko po lekturę, ale też po inspirację. Gminna Biblioteka Publiczna im. Zbigniewa Herberta w Michałowicach (biblioteka główna oraz filia w Nowej Wsi) w 2025 roku tylko potwierdziła, że czytanie jest modne.

W minionym roku z biblioteki korzystało **1 871 czytelników**, a wypożyczalnie odnotowały **23 974 odwiedziny**. To o 658 wizyt więcej niż w 2024 r. (gdzie liczba wyniosła 23 316 odwiedzin). W sumie wypożyczono **57 358 materiałów**, z czego same książki papierowe to **45 197 wypożyczeń**. Trend wypożyczania książek papierowych nie słabnie – w 2024 r. było to 45 200 szt. Biblioteka ma już **38 707 woluminów**, a w 2025 roku księgozbiór powiększył się o **1 873 nowe książki** – wybierane tak, by odpowiadały na realne potrzeby mieszkańców (również te zgłaszane bezpośrednio przez czytelników). Z myślą o seniorach przybyło kolejnych **66 tytułów z dużą czcionką**.

Biblioteka nie tylko wypożyczalnią książek papierowych

Obok tradycyjnych zbiorów biblioteka rozwija ofertę multimedialną - audiobooki, e-booki, a także rozrywkową - czasopisma, a nawet filmy, gry planszowe



i puzzle. Co ciekawe w stosunku do 2024 r. zainteresowanie wypożyczaniem gier planszowych wzrosło o 60,2 % (2024 r. – 269 gier; 2025 r. – 431 gier). To mocny skok i silny sygnał, że biblioteka jest coraz częściej wybierana jako **miejsce spędzania czasu i korzystania z różnorodnej oferty kulturalnej i rozrywkowej**. Dlatego w 2025 r. biblioteka zadbała o to, by zbiory wzbogaciły się o **53 nowe audiobooki**, a dzięki dołączeniu do Mazowieckiego Konsorcjum Bibliotek mieszkańcy mogli korzystać z platform **Legimi** i **Empik Go** (co miesiąc dostępnych było **75 kodów**). Dodatkowo działa katalog online, zdalne rezerwacje i prolongaty, a także książkomat i wrzutnia – **24/7**.



Co czytaliśmy najchętniej?

Wśród hitów dla dorosłych dominowały m.in. „**Wdowa po lekarzu**” Daniela Hursta, „**Anomalia**” Hervé Le Telliera oraz kryminały **Sławka Gortycha**. Dzieci najchętniej sięgały po „**Dogman. Józek: Przysłodzenie mocy**” Dav Pilkey, „**Basię i chorowanie**” Marianny Oklejak i Zofii Staneckiej oraz „**Dziennik cwaniaczka. Biała gorączka**” Jeff Kinney. W literaturze popularnonaukowej mocno wybijały się m.in. „**Chłopki. Opowieść o naszych babcach**” Joanny Kuciel-Frydryszak oraz „**Pierwsza dama**” (Kwaśniewska/Padoł).

Biblioteka to centrum kultury

Choć książki są sercem biblioteki, to jej rola jest szersza: to **instytucja kultury**, miejsce spotkań i działań, które budują lokalną wspólnotę. W 2025 roku w wydarzeniach i projektach okołobibliotecznych uczestniczyły **3 943 osoby**. Działa m.in. Dyskusyjny Klub Książki (spotkania w każdy ostatni poniedziałek miesiąca), są zajęcia dla dzieci (m.in. plastyczne, architektoniczne, a także po angielsku), warsztaty (np. string-artu, makramy, wielkanocne, kosmetyczne, wytwarzania papieru czerpanego), konkursy (m.in. „Kapelusz Pani Wiosny”, „Jesienny Cudak”, „Czytaj z Misiem”), spotkania autorskie (m.in. ze Sławkiem

Gortychem, Danielem Kocujem, Arturem Kotem), a także inicjatywy lokalne, jak Cyfrowe Archiwum Tradycji Lokalnej, pikniki, akcje i wiele innych działań aktywizujących lokalną społeczność.

Jeśli więc ktoś jeszcze myśli, że biblioteka to „tylko wypożyczalnia”, wystarczy zajrzeć choć raz: **tu czytanie ma swoją energię, a książki naprawdę żyją** – na półkach i w rozmowach.

*Artykuł powstał na podstawie tekstu Gminnej Biblioteki Publicznej w Michałowicach
Grafiki: Gminna Biblioteka Publiczna im. Zbigniewa Herberta w Michałowicach*

Zabawy karnawałowe 2026!



osiedle Michałowice



Reguły



osiedle Michałowice



Opacz-Kolonia



Opacz-Kolonia



Pęcice



Reguły



Nowa Wieś



MIESZKAM, PŁACĘ, DECYDUJĘ!

ROZLICZ PIT W MIEJSCU ZAMIESZKANIA TO TWOJE ŚRODKI NA:



Ochronę przyrody



Walkę ze smogiem



Szkoły i przedszkola



Modernizację dróg



Wydarzenia kulturalne
i sportowe



Miejsca
sportowo-rekreacyjne



Transport gminny



Trasy rowerowe



Wsparcie dla seniorów

