



# MICHAŁOWICE

GMINNY INFORMATOR  
KWIECIEŃ-CZERWIEC 2026 (3/2026)

ISSN 2956-5235  
WYDAWNICTWO BEZPŁATNE



*Koncepcja modernizacji placu zabaw w zabytkowym parku w Regułach*



# Spis treści:

## PLANOWANIE

Konsultacje planu ogólnego gminy Michałowice 4

## INWESTYCJE

Rozpoczynamy remont Zielonej Willi 6

Zdobyliśmy ponad 4,5 mln zł dofinansowań zewnętrznych 7

SARP wyłoniło zwycięski projekt rewitalizacji 8

centrum Michałowice 8

O remontach regulujących dróg z mieszkańcami 10

## TRANSPORT

Nowości na gminnej linii autobusowej M2 13

## INFORMACJE OD WÓJT GMINY

Liceum w Komorowie 14

Plany urzędzenia lasów, lasy społeczne - oczekiwania 16

mieszkańców. Czy jest możliwe porozumienie z leśnikami? 16

Kiedyś się biegało za potrzebą, teraz się potrzeby realizuje 18

Kolejna faza Programu Czyste Powietrze 19

Wszystko dla dzieci 19

## RADA GMINY

Stanowisko Nr 3 /2026 Rady Gminy Michałowice 20

## EKOLOGIA

Gospodarka odpadami w gminie Michałowice – wspólne 21

wyzwanie, które wymaga wspólnych działań 21

Dokumenty weryfikowane w PSZOK 22

Nowy pszok i magazyn oc powstaną w Sokołowie 23

Od początku roku oddaliśmy już ponad 700 kg UCO! 25

Stwórzmy razem gminną mapę występowania 25

kumaka nizinnego 25

## SPOŁECZEŃSTWO

Jubileusz 40-lecia Koła nr 3 PZeiR w Nowej Wsi 26

Pierwsza rocznica funkcjonowania 27

Centrum Opiekuńczo-Mieszkalnego Reguły 27

Dzień Rodzinny w DDS+ w Komorowie 28

## UNIWERSYTET

Spotkania z kulturą, historią i obyczajem 29

## WYDARZENIA

1. Pieszy Rajd „Śladami Majki Krassowskiej” w Komorowie 30

Uroczystości upamiętniające ofiary Zbrodni Katyńskiej 32

„Cohen – Po miłości kres” w wykonaniu Artura Żmijewskiego 33

Kolejni artyści na scenie Art Inspiracji 34

Wiosenne wieczory z muzyką klasyczną 35

Gminny Dzień Dzieci i Rodziców 2026 36

Pikniki rodzinne w gminie Michałowice 37

Kulturalna wiosna w sali multimedialnej 38

Warszawa w obiektywie Wiesława Kaluszki 40

Inscenizacja wojsk napoleońskich z 1809 roku ponownie w 41

Michałowicach 41

Wernisaż wystawy „Złote Sploty” 42

## OŚWIATA

65 lat szkoły w Nowej Wsi 43

X „Singing Schools” – jubileuszowa edycja festiwalu 45

## ŚWIAT NAJMŁODSZYCH

Spotkanie, które zmienia spojrzenie – projekt „Różnorodność to 46

nasza siła” 46

STEAM w praktyce – jak dzieci odkrywają świat 47

IX Międzyprzedszkolny Konkurs Piosenki o Warszawie 48

Obchody Światowego Dnia Świadomości Autyzmu w gminnych 49

przedszkolach 49

## SPORT

Gala Sportu Gminy Michałowice 2026 50

W ogrodzie dziesięcioboisty, Pana Tadeusza Grzegorzewskiego 51

## PO GODZINACH

80 lat biblioteki w Komorowie 54



S. 6

Rozpoczynamy remont Zielonej Willi



Nowy PSZOK - koncepcja

S. 23



S. 33

Cohen - Po miłości kres

**Autorzy tekstów:** Marcin Bójko, Krzysztof Gręziak, Paweł Jasiun, Szymon Kubicki, Mariusz Marcysiak, Angelika Niedzieska, Magdalena Nowak-Segieta, Joanna Orzińska, Małgorzata Pachecka, Dorota Piasecka, Katarzyna Stygińska, Tomasz Zemła

**Skład i łamanie:** dbPRINT Sp. z o.o., [www.dbprint.pl](http://www.dbprint.pl)

**Grafiki:** freepik.com, AdobeStock

**Zdjęcia:** Marcin Bójko, Krzysztof Gręziak, Paweł Jasiun, Mariusz Marcysiak, Krzysztof Olszewski, Małgorzata Pachecka, Dorota Piasecka, Katarzyna Stygińska, Paweł Zachariasz

**Okladka:** Mariusz Marcysiak

**Druk i oprawa:** dbPRINT Sp. z o.o.

**Wydawca:** Gmina Michałowice, Reguły, al. Powstańców Warszawy 1; 05-816 Michałowice

Napisz do nas: [biuletyn@michalowice.pl](mailto:biuletyn@michalowice.pl)

# Konsultacje planu ogólnego gminy Michałowice

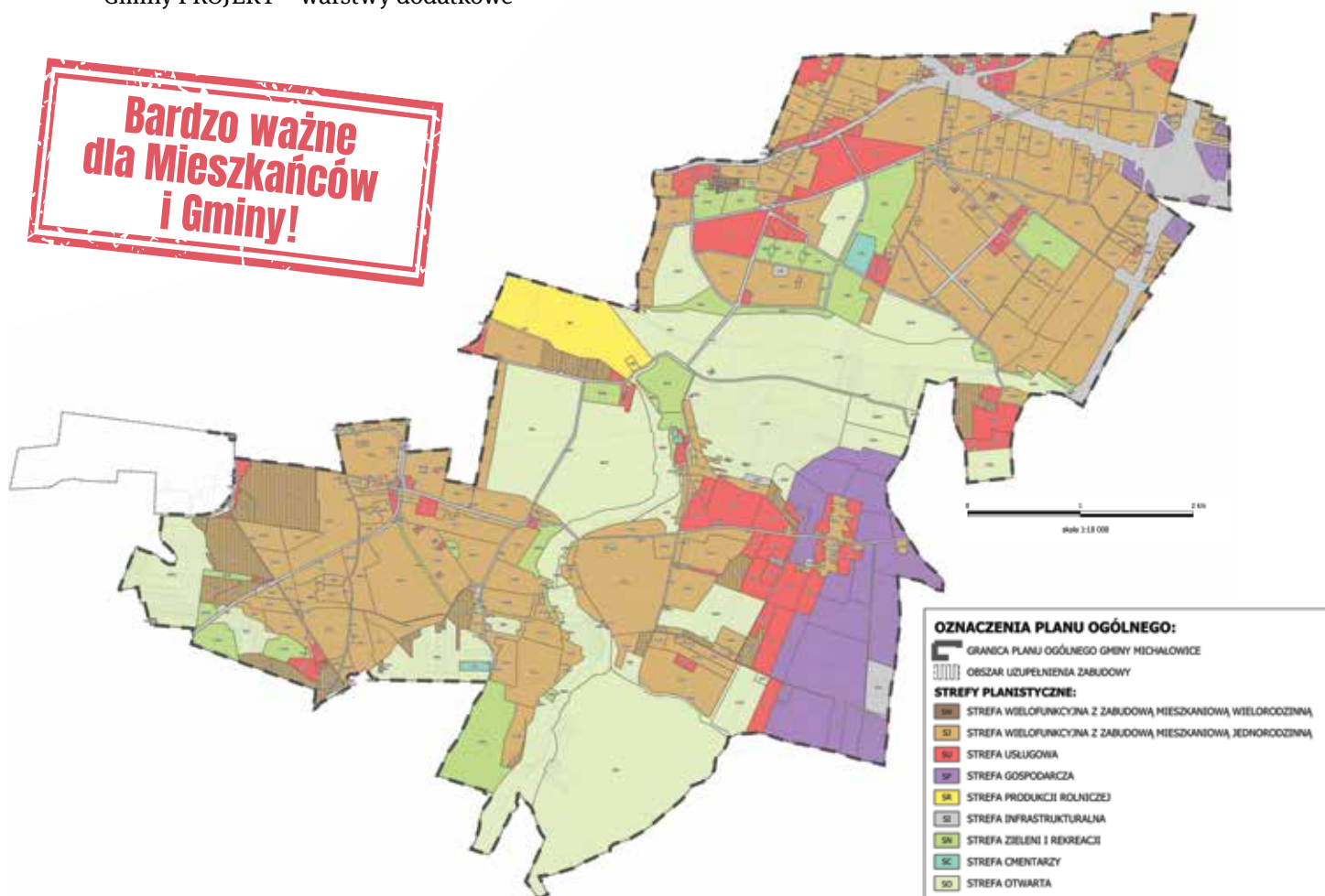
**Projekt planu ogólnego gminy jest na etapie konsultacji społecznych i jest to bardzo istotny czas, gdyż każdy zainteresowany może zapoznać się z projektem, porozmawiać o rozwiązaniach w nim przyjętych oraz złożyć uwagi do konsultowanego dokumentu.**

Z projektem planu ogólnego można zapoznać się do 20 lipca 2026 r.:

- w siedzibie Urzędu Gminy Michałowice w Regulach przy ul. Aleja Powstańców Warszawy 1 w pok. 235 (II p.) w godzinach pracy urzędu
- w Biuletynie Informacji Publicznej na stronie podmiotowej Urzędu Gminy Michałowice poświęconej projektowi planu ogólnego: <https://bip.michalowice.pl/zagospodarowanie-przestrzenne/plan-ogolny-gminy>
- w serwisie <https://michalowice.e-mapa.net/> po włączeniu warstwy: Zagospodarowanie przestrzenne - Plan Ogólny Gminy PROJEKT oraz Plan Ogólny Gminy PROJEKT – warstwy dodatkowe

Projekt planu ogólnego gminy to pierwszy dokument, który sporządza się w formie danych przestrzennych. Dlatego to plik w formacie „.gml” jest właściwym projektem planu. Plik ten można otworzyć przy pomocy przeglądarki dostępnej na rządowej stronie [https://aplikacje.gov.pl/app/gov\\_xml\\_validator/](https://aplikacje.gov.pl/app/gov_xml_validator/). Ponadto, zachęcamy do zapoznania się z dedykowanymi filmami instruktażowymi ministerstwa (w tym jak wyświetlić ustalenia planu ogólnego), broszurami i innymi informacjami, które można odnaleźć m.in. na stronach internetowych pod następującym adresem: [https://www.youtube.com/playlist?app=desktop&list=PL5aKajfofOYcZy81\\_mmMb-bg9mnfFR6DHo&ra=m&cbrd=1](https://www.youtube.com/playlist?app=desktop&list=PL5aKajfofOYcZy81_mmMb-bg9mnfFR6DHo&ra=m&cbrd=1)

Pierwsza wersja projektu planu ogólnego powstała już w listopadzie 2025 r. jednak projekt ten od tamtej pory ulegał kolejnym, znacznym zmianom. Zmiany wprowadzane do projektu planu wynikały przede wszystkim ze stanowisk przekazanych m.in. przez takie instytucje i organy jak: Wody Polskie, Regionalny Dyrektor Ochrony Środowiska, Minister Rolnictwa i Rozwoju Wsi, czy



Zarząd Województwa Mazowieckiego, ale były również efektem dostosowania ustaleń planu do zmian jakie zaistniały w ewidencji gruntów na skutek jej modernizacji przeprowadzonej przez Starostwo.

W związku z powyższym w najnowszym projekcie planu ogólnego konieczne było m.in. usunięcie „obszarów uzupełnienia zabudowy” oraz wrysowanie stref planistycznych niedopuszczających realizacji budynków na, wskazanych przez Wody Polskie, wybranych obszarach szczególnego zagrożenia powodzią, w tym przede wszystkim w sąsiedztwie Zimnej Wody w Nowej Wsi oraz wzdłuż Utraty w Komorowie i w Pęcicach. Zmiany wprowadzane wzdłuż rzek wynikały również z wymagań stawianych przez Regionalnego Dyrektora Ochrony Środowiska, który wskazał na konieczność wprowadzenia do planu ogólnego ograniczeń w możliwości realizacji zabudowy na najcenniejszych przyrodniczo obszarach gminy tj. w Warszawskim Obszarze Chronionego Krajobrazu.

W projekcie planu ogólnego zmniejszyły się również zasięgi wybranych terenów inwestycyjnych i mieszkaniowych na skutek analiz i wymagań przedstawionych np. przez Ministra Rolnictwa i Rozwoju Wsi, czy Zarząd Województwa Mazowieckiego. Organy zwróciły uwagę na „przeszacowanie” zaproponowanych stref umożliwiających zabudowę w stosunku do zapotrzebowania, na konieczność ograniczenia zjawiska „rozlewania zabudowy” oraz zachowania otwartych krajobrazów.

O dotychczasowych etapach procedury, zasadach sporządzania planu ogólnego oraz z samym projektem planu zapoznać się będzie można również na **spotkaniu otwartym, które odbędzie się w dniu 25 czerwca 2026 r. (czwartek) o godz. 17.00 w Urzędzie Gminy Michałowice**, w sali multimedialnej (pok. nr 10 na parterze), ale również w punktach konsultacyjnych oraz w dodatkowo zorganizowanych spotkaniach informacyjnych.

**Punkty konsultacyjne** zorganizowane będą w dniach **24 czerwca 2026 r. (środa) oraz 7 lipca 2026 r. (wtorek) w godz. od 16.00 do 19.00 w Urzędzie Gminy Michałowice**, w sali multimedialnej (pok. nr 10 na parterze). Ze względu na dostosowanie potrzeb kadrowych do zainteresowania osób chcących wziąć udział w punktach konsultacyjnych zapraszamy do **zgłoszenia chęci udziału na adres zapisykonsultacje@michalowice.pl**

**Dodatkowe spotkania** informacyjne odbędą się w dniach **14 lipca 2026 r. (wtorek) o godz. 17.00 w świetlicy w Nowej Wsi**, przy ulicy Głównej 52B oraz **16 lipca 2026 r. (czwartek) o godz. 17.00 w świetlicy w Michałowicach**, przy ulicy Raszyńskiej 45a.

Również do **20 lipca 2026 r. można składać uwagi do projektu planu ogólnego.**

Jeśli widzicie Państwo potrzebę zmiany określonych ustaleń projektu planu ogólnego lub chcecie wyrazić poparcie dla wybranych jego rozwiązań zachęcamy do złożenia stosownej uwagi. Składając uwagę należy podać swoje imię i nazwisko (albo nazwę) oraz adres zamieszkania (albo siedziby) oraz adres poczty elektronicznej (jeśli taki się posiada), a także wskazać, czy jest się właścicielem lub użytkownikiem wieczystym nieruchomości objętej uwagą. Można podać dodatkowe dane do kontaktu takie jak adres do korespondencji lub numer telefonu. Wskazane jest również podanie obszaru, którego uwaga dotyczy (np. numer działki ewidencyjnej, nazwę i numer obrębu ewidencyjnego, nazwę ulicy, nazwę miejscowości).

**Uwagi do projektu planu ogólnego można składać do Wójta Gminy Michałowice:**

- na piśmie utrwalonym w postaci papierowej w **Biu-rze Podawczym Urzędu Gminy (na parterze)**, pocztą na adres 05-816 Michałowice – Reguły, ul. Aleja Powstańców Warszawy 1,
- w formie elektronicznej za pomocą środków komunikacji elektronicznej **na adres sekretariat@michalowice.pl lub za pośrednictwem eDoręczeń: AE:PL-84192-40504-UIWTR-22.**

Uwagi powinny być składane **przy wykorzystaniu formularza pn.: „Pismo dotyczące aktu planowania przestrzennego”**, zgodnego z Rozporządzeniem Ministra Rozwoju i Technologii z dnia 13 listopada 2023 r. w sprawie wzoru formularza pisma dotyczącego aktu planowania przestrzennego, dostępnego w postaci papierowej w Urzędzie Gminy Michałowice w Punkcie Informacyjnym na parterze oraz w formie dokumentu elektronicznego zamieszczonego w Biuletynie Informacji Publicznej Urzędu Gminy Michałowice na stronie internetowej: <https://bip.michalowice.pl/zagospodarowanie-prze-strzenne/formularz-do-skladania-wnioskow-i-uwag>

Co ważne, tylko uwagi złożone w wyznaczonym terminie będą podlegały rozpatrzeniu i znajdą się w oficjalnym raporcie podsumowującym przebieg konsultacji społecznych.

Z informacjami dotyczącymi planu ogólnego Gminy Michałowice można zapoznać się na stronie BIP Gminy, w zakładce Zagospodarowanie Przestrzenne: <https://bip.michalowice.pl/zagospodarowanie-prze-strzenne/plan-ogolny-gminy>. Znajduje się tam również „Informator dot. planu ogólnego”, w którym w związku i przejrzysty sposób staraliśmy się przekazać najważniejsze informacje o tym dokumencie.



## Rozpoczynamy remont Zielonej Willi

**13 maja br. podpisana została umowa na realizację prac konserwatorskich przy Zielonej Willi Grabowskich w Komorowie. Wykonawcą zadania, wyłonionym w przetargu, została firma Katanga reprezentowana podczas podpisania umowy przez Wiktora Kwapisiewicza. To ważny moment nie tylko dla samego zabytku, lecz także dla całej lokalnej społeczności, dla której willa od lat stanowi jeden z najbardziej rozpoznawalnych elementów dziedzictwa naszej gminy.**

Zielona Willa Grabowskich ma wyjątkowe znaczenie historyczne, architektoniczne i symboliczne. Jest cennym zabytkiem wpisanym do rejestru zabytków nieruchomych województwa mazowieckiego, ale również ważnym elementem tożsamości miejsca – świadectwem idei miasta ogrodu, która ukształtowała charakter Komorowa jako przestrzeni przyjaznej, zielonej, nowoczesnej i zaplanowanej z myślą o wysokiej jakości życia mieszkańców.

W 2023 roku gmina Michałowice nabyła Zieloną Willę. Zakup został w pełni sfinansowany ze środków województwa mazowieckiego – gmina pozyskała na ten

cel dotację w wysokości 2 mln zł. Był to jeden z kluczowych kroków w stronę zabezpieczenia przyszłości obiektu i stworzenia warunków do jego renowacji. Równie ważne było zaangażowanie mieszkańców, którzy aktywnie wspierali starania o ocalenie i odnowienie tego wyjątkowego miejsca.

Kolejnym ważnym etapem było uzyskanie wsparcia w konkursie „Nasz Zabytek” organizowanym przez Fundację Most the Most. Pod koniec 2023 roku, dzięki głosom mieszkańców i społeczników, Willa Grabowskich zdobyła grant w wysokości 1 mln zł.

Jak podkreślał podczas podpisania umowy projektant, dr Rafał Mazur, Willa Grabowskich jest pod wieloma względami symboliczna. **Jako zabytek wpisuje się w urbanistyczny układ miast ogrodów** – koncepcji, która powstała na przełomie XIX i XX wieku i szybko przeniknęła do polskiej myśli urbanistycznej. Idea ta była nadzieją na stworzenie lepszej formy zamieszkiwania. **Willa symbolizuje również idee funkcjonalizmu.** Jej autorami byli Bohdan Lachert i Józef Szanajca. Funkcjonalizm miał przynieść architekturę prostą, dostępną, nowoczesną i pozbawio-

ną historycznych cytatów charakterystycznych dla XIX wieku. W przypadku Zielonej Willi oznaczało to odważne przedefiniowanie estetyki miasta ogrodu, która wcześniej często nawiązywała do stylu dworskiego. **O wyjątkowości obiektu decyduje także materiał, z którego został wykonany.** Drewniana konstrukcja jest rzadkością w architekturze funkcjonalistycznej, kojarzonej przede wszystkim z betonem jako materiałem przyszłości. Tym większe znaczenie ma fakt, że po niemal stu latach drewno ponownie postrzegane jest jako ważny i przyszłościowy materiał w budownictwie. Przetrwanie Zielonej Willi w tak dobrym stanie jest więc szczególnie cenne – zarówno z punktu widzenia historii architektury, jak i ochrony lokalnego dziedzictwa.

Planowane prace konserwatorskie mają przywrócić obiektowi dawny blask, zachowując jego autentycz-

ny charakter. Jak zaznaczył dr Rafał Mazur, projekt techniczny złożony do Wojewódzkiego Konserwatora Zabytków został oceniony bardzo wysoko – jako wybitny na tle innych projektów trafiających do urzędu.

*Remont Zielonej Willi Grabowskich jest symbolem ponadprzeciętnego zaangażowania mieszkańców oraz władz gminy Michałowice. Pokazuje, jak ważna jest dla lokalnej społeczności tożsamość miejsca i odpowiedzialność za dziedzictwo. W wielu innych miejscach obiekty o podobnej wartości mogłyby popaść w ruinę lub zostać wyburzone. Tutaj podjęto świadomą decyzję o ochronie tego zabytku i przywróceniu mu należnego znaczenia – mówił podczas spotkania projektant.*

Całkowity koszt realizacji inwestycji to 3,4 mln zł. Zakończenie prac przewidziano na IV kwartał 2026 roku.

## Zdobyliśmy ponad 4,5 mln zł dofinansowań zewnętrznych

**Ponad 4,5 mln zł trafiło do budżetu Gminy Michałowice na realizację kolejnych inwestycji: rozbudowę ul. Piachy w Pęcicach, inwestycje wodno-kanalizacyjne oraz działania związane z ochroną ludności i obroną cywilną.**

### Rozbudowa ul. Piachy w Pęcicach

Inwestycja obejmuje odcinek o długości około 350 metrów pomiędzy ul. Sokołowską a ul. Parkową.

W ramach projektu powstaną nowa jezdnia, droga dla pieszych i rowerów o nawierzchni asfaltowej, system odwodnienia ulicy oraz niezbędna infrastruktura elektryczna i teletechniczna.

Jak poinformowała Małgorzata Pachecka, wójt gminy, na Facebooku: „Projekt rozbudowy tej drogi powstał we współpracy z lokalnymi przedsiębiorcami, a sama rozbudowa ul. Piachy właśnie otrzymała dofinansowanie w wysokości 1,5 mln zł z Rządowego Funduszu Rozwoju Dróg. Dobrą wiadomością jest nie tylko poprawa przejeźdności tej drogi, lecz również uporządkowanie przestrzeni i poprawa jej estetyki”.

### Inwestycje wodno-kanalizacyjne

Z Krajowego Planu Odbudowy gmina otrzymała do-

finansowanie w wysokości blisko 2,9 mln zł, które przeznaczaliśmy na realizację inwestycji wodno-kanalizacyjnych w kilku miejscowościach.

Są to: • w Suchym Lesie – budowa sieci wodociągowej i kanalizacyjnej w ul. Parkowej • w Pęcicach – budowa kanalizacji w ul. Jagodowej • w Michałowicach-Wsi – budowa kanalizacji sanitarnej oraz sieci wodociągowej w drodze bocznej od ul. Kasztanowej • w Opaczu-Kolonii – budowa kanalizacji przy ul. Bodycha; w Opaczu Małej – budowa kanalizacji sanitarnej w ul. Borowskiego • w Nowej Wsi – budowa sieci wodociągowej w drodze bocznej od ul. Głównej • w Komorowie - Wsi – budowa sieci kanalizacji sanitarnej w ul. Wrzosowej.

### Dokumentacja miejsc doraźnego schronienia

Otrzymaliśmy również dofinansowanie w wysokości ponad 165 tys. zł na sporządzenie ekspertyz oraz dokumentacji dla miejsc doraźnego schronienia w budynkach wszystkich gminnych szkół: w Michałowicach, Komorowie i Nowej Wsi. Przygotowana dokumentacja pozwoli na dostosowanie obiektów do wymogów związanych z ochroną ludności i obroną cywilną.





wpisać się w otoczenie. Ważnym atutem projektu jest również jego funkcjonalność - budynek zaprojektowano jako miejsce otwarte, elastyczne i odpowiadające na różnorodne potrzeby mieszkańców.

W pracy dostrzeżono także świadome podejście do ekonomiki projektu. Jednocześnie wyraźnie zarysowana idea posiada duży potencjał dalszego rozwoju i ewentualnych modyfikacji na kolejnych etapach projektowania. Realizacja CAL może stać się ważnym elementem zmian zachodzących w centrum Michałowic i odegrać istotną rolę w tworzeniu nowego, atrakcyjnego wizerunku miejscowości.



# O remontach regulskich dróg z mieszkańcami

W kwietniu odbyły się dwa spotkania poświęcone planowanym inwestycjom drogowym w Regułach. Mieszkańcy rozmawiali z projektantami, przedstawicielami samorządów i pracownikami urzędów o koncepcjach budowy i przebudowy ulic: Herbacianej, Czarnieckiego i Zielonej. Spotkania miały charakter konsultacyjny – ich celem było przedstawienie wstępnych założeń projektowych oraz zebranie uwag, opinii i propozycji mieszkańców.

## Rozbudowa ul. Czarnieckiego i przebudowa ul. Zielonej

9 kwietnia w Urzędzie Gminy Michałowice odbyło się spotkanie poświęcone koncepcji przebudowy ulic: Czarnieckiego i Zielonej. Ulice te znajdują się na granicy gmin Michałowice i Pruszków, dlatego w rozmowach uczestniczyli przedstawiciele obu samorządów – w tym wójt gminy Michałowice, Małgorzata Pachcka oraz prezydent Miasta Pruszkowa, Piotr Bąk.

Podczas spotkania przedstawiono główne założenia inwestycji. Koncepcja przewiduje m.in. wprowadzenie



nie ruchu jednokierunkowego na wybranych odcinkach ulic, wykonanie utwardzonych poboczy z możliwością parkowania, budowę odwodnienia oraz nowej podbudowy drogi. Jak podkreślano, planowane działania mają charakter kompleksowej przebudowy, wynikającej ze stanu technicznego istniejącej infrastruktury oraz potrzeby dostosowania jej do obowiązujących standardów.

Pytania i uwagi mieszkańców dotyczyły m.in. liczby miejsc postojowych, funkcjonowania układu drogowego po przebudowie, poprawy widoczności oraz ograniczenia prędkości pojazdów.

Osobnym tematem była zieleń w pasie drogowym. Wskazano, że realizacja inwestycji może wiązać się z koniecznością usunięcia części drzew, przy jednoczesnym dążeniu do zachowania możliwie największej liczby istniejących nasadzeń – w zakresie dopuszczalnym przez przepisy i warunki techniczne.

Podczas spotkania omówiono także temat planowanej trasy rowerowej wzdłuż linii WKD. Przedstawiono aktualny stan prac nad tym przedsięwzięciem oraz uwarunkowania terenowe, które będą miały znaczenie dla kolejnych etapów projektowania.

## Budowa ul. Herbacianej w Regułach

15 kwietnia w świetlicy w Regułach odbyło się spotkanie dotyczące planowanej budowy ul. Herbacianej. Po krótkim wprowadzeniu kierownika referatu gospodarki komunalnej, Andrzeja Łuszczynskiego, założenia projektu przedstawili Bartosz Korczak z firmy MT Projekt oraz Dawid Zientek, specjalista ds. utrzymania dróg.

Omówiono podstawowe parametry planowanej inwestycji, obejmującej odcinek o długości ok. 200 m. Koncepcja przewiduje jezdnię o szerokości ok. 5 m, chodnik o szerokości ok. 2,3 m, wykonanie zjazdów do posesji oraz rozwiązania związane z odwodnieniem.

W dalszej części spotkania mieszkańcy zgłaszali pytania, uwagi i propozycje zmian. Rozmawiano m.in. o możliwości wprowadzenia ruchu jednokierunkowego na ul. Herbacianej, powiązaniu jej z układem drogowym w rejonie ul. Żytniej, a także o ewentualnym

wyznaczeniu ulicy równoległej, która mogłaby przejąć część ruchu.

Wśród zgłoszonych postulatów znalazły się m.in. zastosowanie progów zwalniających, wprowadzenie ograniczenia tonażowego do 3,5 t, wykonanie oświetlenia nieuciążliwego dla mieszkańców oraz wyraźne wydzielenie przestrzeni pomiędzy jezdnią a miejscami postojowymi, np. poprzez oznakowanie poziome lub pas bezpieczeństwa.

Mieszkańcy zwracali również uwagę na potrzebę ograniczenia uciążliwości robót, zapewnienia dojazdu do posesji w czasie prac oraz rozważenia etapowania inwestycji, w tym oddzielenia realizacji prac na ul. Herbacianej i ul. Żytniej.

**Wszystkie zgłoszone przez mieszkańców uwagi i wnioski podczas obydwu spotkań zostaną przeanalizowane w toku dalszych prac projektowych.**





## RAPORT Z PLACU BUDOWY

stopień zaawansowania prac  
- czerwiec 2026

	koszt	przetarg	podpisanie umowy	praca w toku	zakończone	uwagi
Budowa 4 wiat na placu zabaw w Regułach	0,4 MLN ZŁ	✓	✓	✓	😊	inwestycja zakończona
Przebudowa Al. Topolowej w Michałowicach	0,52 MLN ZŁ	✓	✓	✓	😊	inwestycja zakończona
Remont ul. Parkowej, ul. Kameralnej w Suchym Lesie, ul. Paproci w Komorowie-Wsi, ulicy bez nazwy bocznej od ul. Wesolej w Michałowicach	0,51 MLN ZŁ	✓	✓	✓	😊	inwestycja zakończona
Remont ul. Barbary w Granicy	0,46 MLN ZŁ	✓	✓	✓	😊	inwestycja zakończona
Dokończenie budowy Centrum Inicjatyw Kulturalnych w Komorowie	15 MLN ZŁ	✓	✓	✓		planowane zakończenie III kwartał 2026
Budowa żłobka w Granicy	9,5 MLN ZŁ	✓	✓	✓		planowane zakończenie III kwartał 2026
Rozbiórka istniejącego budynku i budowa nowego budynku świetlicy w Komorowie-Wsi	4,5 MLN ZŁ	✓	✓	✓		planowane zakończenie IV kwartał 2026
Remont i zmiana sposobu użytkowania zabytkowego budynku „Zielona Willa”	3,44 MLN ZŁ	✓	✓	✓		planowane zakończenie IV kwartał 2026
Opracowanie dokumentacji projektowej na budowę hali pneumatycznej nad istniejącym boiskiem do piłki nożnej w Granicy	0,09 MLN ZŁ	✓	✓	✓		planowane zakończenie IV kwartał 2026
Opracowanie dokumentacji projektowej na budowę kompleksu boisk sportowych w Granicy wraz z pełnieniem nadzoru autorskiego nad realizacją inwestycji	0,04 MLN ZŁ	✓	✓	✓		planowane zakończenie IV kwartał 2026
Remont boiska na strefie rekreacji przy ul. Wiejskiej w Regułach	0,62 MLN ZŁ	✓	✓	✓		planowane zakończenie sierpień 2026
Budowa Zespołu Przychodni Zdrowia w Regułach	28 MLN ZŁ	✓	✓	✓		planowane zakończenie III kwartał 2029
Opracowanie wielobranżowej koncepcji projektowej Punktu Selektywnej Zbiórki Odpadów Komunalnych wraz z funkcją magazynową w Sokołowie	0,14 MLN ZŁ	✓	✓	✓		planowane zakończenie III kwartał 2026
Opracowanie dokumentacji projektowo-kosztorysowej rozbudowy ul. Al. Kasztanowej w Komorowie, Komorowie-Wsi i Pęcicach wraz z budową ścieżki rowerowej	0,26 MLN ZŁ	✓	✓	✓		planowane zakończenie IV kwartał 2026
Budowa toalet publicznych w formule zaprojektuj i wybuduj przy ul. Dworcowej w Michałowicach	0,38 MLN ZŁ	✓	✓	✓		planowane zakończenie III kwartał 2026
Przebudowa ul. Polnej w Komorowie-Wsi	1,13 MLN ZŁ	✓	✓	✓		planowane zakończenie II kwartał 2026
Remont ul. Ireny oraz ul. Podhalańskiej w Komorowie w zakresie nawierzchni jezdni i ścieżki rowerowej	3,95 MLN ZŁ	✓	✓	✓		planowane zakończenie II kwartał 2026
Budowa nowoprojektowanej drogi stanowiącej dojazd do zbiornika retencyjnego oraz rozbudowa ul. Topolowej w Michałowicach Osiedlu	1,89 MLN ZŁ	✓	✓	✓		planowane zakończenie III kwartał 2026
Rozbudowa ul. Piachy w Pęcicach	2,53 MLN ZŁ	✓	✓	✓		planowane zakończenie IV kwartał 2026
Budowa ul. Polnej Róży w Opaczy-Kolonii	0,52 MLN ZŁ	✓	✓	✓		planowane zakończenie IV kwartał 2026

	koszt	przytarg	podpisanie umowy	praca w toku	zakończone	uwagi
Opracowanie dokumentacji projektowej przebudowy ul. Czarnieckiego w Regułach wraz z infrastrukturą techniczną	0,24 MLN ZŁ	✓	✓	✓		planowane zakończenie IV kwartał 2026
Opracowanie dokumentacji projektowo-kosztorysowej budowy drogi bocznej od ul. Sokołowskiej wzdłuż działki 207/1 w Sokołowie	0,15 MLN ZŁ	✓	✓	✓		planowane zakończenie I kwartał 2027
Opracowanie dokumentacji projektowo-kosztorysowej budowy ul. Zielnej w Komorowie-Wsi	0,2 MLN ZŁ	✓	✓	✓		planowane zakończenie I kwartał 2027
Opracowanie dokumentacji projektowo-kosztorysowej budowy ul. Parkowej na odcinku od ul. Borowskiego do drogi serwisowej	0,17 MLN ZŁ	✓	✓	✓		planowane zakończenie I kwartał 2027
Opracowanie dokumentacji projektowo-kosztorysowej budowy ul. Borowskiego wraz z budową drogi łączącej ul. Borowskiego z ul. Zgody w Michałowicach-Wsi i Opaczy Małej	0,3 MLN ZŁ	✓	✓	✓		planowane zakończenie I kwartał 2027
Opracowanie dokumentacji projektowo-kosztorysowej na budowę sieci dróg w Nowej Wsi wraz z infrastrukturą techniczną	0,24 MLN ZŁ	✓	✓	✓		planowane zakończenie III kwartał 2027
Opracowanie dokumentacji projektowo-kosztorysowej budowy drogi łączącej ul. Parkową w Pęcicach z ul. Gromadzką w Sokołowie oraz ul. Gromadzkiej w kierunku Ks. Woźniaka	0,55 MLN ZŁ	✓	✓	✓		planowane zakończenie II kwartał 2027
Opracowanie dokumentacji projektowo-kosztorysowej na budowę ul. Wacława w Sokołowie	0,1 MLN ZŁ	✓	✓	✓		planowane zakończenie III kwartał 2026
Budowa sieci kanalizacji sanitarnej w ul. Migdałowej w Opaczy-Kolonii	1,57 MLN ZŁ	✓	✓	✓		planowane zakończenie III kwartał 2026

## TRANSPORT

# Nowości na gminnej linii autobusowej M2

Przez pierwsze dwa miesiące 11 270 osób skorzystało z autobusu naszej gminnej linii M2. Dlatego też chcieliśmy przypomnieć, że od 1 maja istniejąca linia M2 zyskała dodatkowe kursy oznaczone jako M21, na trasie Komorów Pętla - Reguły WKD oraz dodatkowy przystanek zlokalizowany w Pruszkowie.

Od 1 maja br. realizowane są kursy linii M2 oznaczone jako M21, która zatrzymuje się będzie na przystankach: • **Komorów Pętla** • Bugaj 01 • SUW Komorów • Komorów Aleja Starych Lip • Komorów Sanatoryjna • Pęcice Małe Konopnickiej • Pęcice Sokołowska 02 (obecnie jeszcze nie obsługiwany) z powrotem: Pęcice Małe Parkowa • Pęcice Kościół • **Reguły WKD**.

Dodatkowo od maja otwarty jest także **nowy przystanek dla linii M2 - Kościuszki 02**, który zlokalizowany jest w Pruszkowie (przy McDonaldzie). W pozostałym zakresie, co do godzin kursowania, rozkład nie ulega zmianom.

Rozkład i mapy przejazdów dostępne na stronie: [www.michalowice.pl/dla-mieszkancow-i-inwestorow/komunikacja-zbiorowa](http://www.michalowice.pl/dla-mieszkancow-i-inwestorow/komunikacja-zbiorowa).





**Małgorzata Pachecka,**  
wójt gminy Michałowice

Szanowni Mieszkańcy,

**w ostatnich dniach w mediach społecznościowych pojawiło się wiele komentarzy i opinii dotyczących decyzji o uruchomieniu od września 2026 roku dwóch klas pierwszych w Liceum Ogólnokształcącym im. Marii Dąbrowskiej w Komorowie. W przestrzeni publicznej powielane są nieprawdziwe informacje sugerujące, że ograniczenie liczby oddziałów ma być początkiem procesu likwidacji szkoły.**

W związku z powyższym chcę jednoznacznie podkreślić: Gmina Michałowice nie planuje likwidacji Liceum Ogólnokształcącego w Komorowie.

Decyzja o uruchomieniu dwóch klas pierwszych nie jest działaniem nowym. Taka sama organizacja naboru miała miejsce również w dwóch poprzednich latach. Rok 2026 będzie zatem trzecim z rzędu, w którym nabór jest przeprowadzany do dwóch klas pierwszych. Nie jest to więc sygnał wygaszania szkoły, lecz dostosowanie organizacji nauczania do rzeczywistego zainteresowania kandydatów.

Współczesny świat zmienia się niezwykle dynamicznie, stawiając przed edukacją nowe wyzwania. Szczególnego znaczenia nabierają dziś nauki ścisłe – matematyka, fizyka i informatyka oraz umiejętność świadomego poruszania się w świecie nowych technologii. Mając na uwadze podpisaną przez komorowskie liceum umowę ze Szkołą Główną Handlową w Warszawie, w tym roku dodatkowo zaproponowałam Pani Dyrektor zwiększenie godzin nauki języka niemieckiego i francuskiego lub innego przedmiotu wskazanego przez szkołę w klasie o kierunku metematyczno-geograficznym/fizycznym. Takie rozwiązanie pozwoliłoby jeszcze skuteczniej rozwijać kompetencje uczniów, podnieść poziom przygotowania do matury oraz zwiększyć konkurencyjność absolwentów podczas rekrutacji na studia wyższe. To inwestycja w przyszłość młodych mieszkańców naszej gminy i odpowiedź na potrzeby nowoczesnej edukacji. Nauczyciele mogą przy tym liczyć na stabilne zatrudnienie oraz mieć pewność, że również w kolejnych latach znajdzie się dla nich miejsce w naszej szkole, nawet przy zachowaniu dwóch klas w każdym z roczników.

Zgodnie z art. 8 ustawy z dnia 14 grudnia 2016 r. Prawo oświatowe, zakładanie i prowadzenie szkół ponadpodstawowych należy do zadań własnych powiatu. Nasza Gmina podjęła jednak decyzję o samodzielnym prowadzeniu liceum ponad 30 lat temu, odpowiadając na ówczesne oczekiwania i postulaty mieszkańców, którzy chcieli powołać do życia dla swoich dzieci przyjazne, lokalne liceum – szkołę blisko domu, bezpieczną, kameralną i opartą na dobrych relacjach.

Liceum w Komorowie zostało zatem stworzone przede wszystkim z myślą o młodych mieszkańcach Gminy Michałowice. Z biegiem lat niewątpliwie zmieniły się preferencje naszej młodzieży oraz kierunki ich wyborów edukacyjnych. Tak, że dzisiaj odsetek uczniów z z naszej gminy w Komorowskim liceum jest niewielki. Dziś, zdecydowana większość absolwentów naszych szkół podstawowych wybiera licea warszawskie.

W ostatnich pięciu latach spośród średnio 260 uczniów kończących gminne szkoły podstawowe każdego roku, jedynie nieliczni decydowali się aplikować do LO w Komorowie. **W bieżącym roku szkolnym w klasach I-IV uczy się w nim łącznie 279 uczniów, z czego jedynie 49 to mieszkańcy naszej gminy.** W wielu klasach uczy się zaledwie po kilkoro uczniów, dla przykładu w obecnych klasach pierwszych jest tylko 8 uczniów z naszej Gminy, w klasach drugich łącznie 9.

Taki stan nie wynika wyłącznie z oferty szkoły czy liczby uruchamianych klas. Młodzi ludzie coraz częściej wybierają naukę w Warszawie, widząc w niej możliwość poznania nowego środowiska, większej samodzielności czy po prostu zmiany otoczenia, a także ciekawszego sposobu spędzania czasu po lekcjach. Dla wielu uczniów LO w Komorowie pozostaje wyborem dodatkowym, a nie pierwszym.

Chcę również stanowczo odnieść się do pojawiających się zarzutów dotyczących rzekomego braku inwestycji w liceum.

**W ciągu ostatnich sześciu lat Gmina Michałowice przeznaczyła na modernizację i remonty na terenie szkoły łącznie 6 367 757,15 zł.** Środki te zostały przeznaczone m.in. na:

- modernizację sal lekcyjnych,
- remont pokoju nauczycielskiego i pokoju pedagoga,
- remont kuchni,
- wymianę instalacji elektrycznej,
- modernizację zalepca świetlicy,
- modernizację korytarzy i klatki schodowej,
- przebudowę kolizji elektroenergetycznej nN,
- modernizację rozdzielnic głównej nN,
- wymianę drzwi w przebieralniach przy hali sportowej,

- wymianę około 60 okien,
- modernizację piwnic,
- adaptację akustyczną stołówki, świetlicy i małej sali gimnastycznej,
- rozbudowę systemu monitoringu CCTV IP.

Poza wydatkowaniem środków na duże prace inwestycyjne, każdego roku Dyrektor szkoły dysponuje środkami z budżetu gminy przeznaczonymi na bieżące naprawy i zakupy. W ostatnich latach środki te nie były wykorzystywane w całości, pomimo takiej możliwości. Nie można więc mówić o braku troski ze strony Gminy o tę placówkę, czy o braku inwestowania w jej rozwój.

Liceum w Komorowie jest i pozostanie ważną częścią gminnej edukacji. Naszym celem jest utrzymanie szkoły jako miejsca nowoczesnego, bezpiecznego, kameralnego i przyjaznego młodzieży.

Dlatego dziś zamiast budować atmosferę niepokoju, warto wspólnie odpowiedzieć sobie na ważne pytanie: jak stworzyć szkołę jeszcze bardziej atrakcyjną dla młodzie-

ży z naszej gminy? Jakie są oczekiwania współczesnych 15-latków? Tę rozmowę powinniśmy prowadzić wspólnie.

W roku szkolnym 2026/27 zapraszam mieszkańców do wspólnej, spokojnej i merytorycznej rozmowy o przyszłości liceum oraz możliwościach jego dalszego rozwoju. Z przyjemnością usłyszę również głosy uczniów najstarszych klas naszych gminnych szkół podstawowych i Młodzieżowej Rady Gminy, którą postrzegam jako ważnego partnera w rozmowach o oczekiwaniach młodych ludzi wobec współczesnej szkoły.

Zapewniam, że jako Wójt Gminy Michałowice jestem otwarta na merytoryczną dyskusję i wszelkie inicjatywy i propozycje, które mogłyby przyczynić się do dalszego rozwoju liceum, podnoszenia jakości nauczania oraz jeszcze lepszego przygotowania uczniów do egzaminu maturalnego i wyzwań przyszłości. Tak, aby wychować ludzi ciekawych świata i dobrze się w nim odnajdujących.

*Małgorzata Pachecka*  
Wójt Gminy Michałowice



# Plany urzędzenia lasów, lasy społeczne - oczekiwania mieszkańców. Czy jest możliwe porozumienie z leśnikami?

**Spór o lasy podmiejskie trwa już niemal dekadę. Wraz ze wzrostem świadomości dotyczącej zmian klimatycznych, nasileniem wycinek oraz – zapewne także – doświadczeniem pandemicznej izolacji, wyraźnie wzrosło społeczne zainteresowanie zarządzaniem lasami aglomeracyjnymi. Efektem tych procesów było zorganizowanie Ogólnopolskiej Narady o Lasach, w ramach której wypracowano rekomendacje oraz ścieżkę prowadzącą do tworzenia tzw. lasów społecznych. Są to lasy, najczęściej lasy ochronne miast, w których funkcje społeczne (rekreacja, wypoczynek, budowanie lokalnej tożsamości) i przyrodnicze stawia się ponad funkcję produkcyjną.**

W 2024 roku w 11 polskich aglomeracjach prowadzono pilotażowy proces wyznaczania lasów społecznych (I etap). Jedynie w dwóch przypadkach zakończył się on umiarkowanym sukcesem. W pozostałych obszarach, mimo wielu godzin pracy i zaangażowania uczestników, oczekiwania strony społecznej i przedstawicieli Lasów Państwowych nadal pozostają od siebie bardzo odległe. Tymczasem jest to temat o dużym znaczeniu społecznym i politycznym, również w kontekście wyborczej zapowiedzi Koalicji Obywatelskiej z 2023 roku dotyczącej „objęcia ochroną 20% lasów”.

**Obecnie równolegle toczy się kilka procesów związanych z przyszłością lasów.** Z jednej strony właśnie rozpoczyna się II etap ogólnopolskiego pilotażu „Lasy społeczne wokół aglomeracji miejskich”, z drugiej – prowadzone są procesy lokalne, w których w wielu nadleśnictwach przygotowywane są **Plany Urzędzenia Lasu (PUL)**.

W obu tych procesach uczestniczą nie tylko osoby zawodowo związane z gospodarką leśną i pozyskiwaniem drewna, lecz także przedstawiciele samorządów oraz strony społecznej. Szczególnie istotna jest rola samorządów, ponieważ to one odpowiadają przed mieszkańcami za realizację polityk publicznych i mają największy

wpływ – a zarazem ponoszą największą odpowiedzialność – za dostęp mieszkańców do środowiska naturalnego, możliwość rekreacji i wypoczynku oraz szeroko rozumiany dobrostan społeczności lokalnych. Z własnego doświadczenia wiem, że zainteresowanie i obecność wójta, burmistrza, prezydenta są korzystne dla przebiegu spotkań. Włodarzowi uczestniczącemu osobiście w rozmowach z leśnikami łatwiej przekazać oczekiwane informacje mieszkańcom.

Po wyznaczeniu obszarów lasów społecznych w I etapie, proces stanowienia lasów społecznych wszedł w etap II, w którym określić ma się sposób gospodarki na tych obszarach.

**Plany Urzędzenia Lasu opracowywane są natomiast, niezależnie od toczącego się procesu tworzenia lasów społecznych, na okres dziesięciu lat.** Obecnie takie prace prowadzone są m.in. w Nadleśnictwie Chojnów pod Warszawą. Po zatwierdzeniu przez Regionalną Dyrekcję Lasów Państwowych **plan urzędzenia lasu staje się dokumentem nadrzędnym dla nadleśniczego – podstawą wszystkich działań gospodarczych, od której praktycznie trudno później odstąpić.**

Dlatego tak ważne jest, aby podczas konsultacji społecznych dotyczących PUL zgłaszać wnioski i uwagi zgodne z naszą, samorządową i obywatelską, wizją zarządzania lasami społecznymi. Wnioski do planów urzędzenia lasu mogą składać nie tylko samorządy, lecz także organizacje społeczne i mieszkańcy. Fundacja Lasy i Obywatele przygotowała ostatnio – właśnie przy okazji prac nad PUL dla Nadleśnictwa Chojnów – generator wniosków, który umożliwia zgłoszenie uwag w ciągu kilku minut. Narzędzie to ma zachęcić mieszkańców do realnego udziału w konsultacjach założeń do projektu PUL. Oczywiście wnioski można nadal składać drogą mailową, a także pocztą tradycyjną.

Po zakończeniu procesu zbierania uwag Regionalna Dyrekcja Lasów Państwowych powinna przekazać wnioskodawcom informację o sposobie ich rozpatrzenia.

Sytuację dodatkowo komplikuje fakt, że równolegle odbywają się spotkania Zespołów Lokalnej Współpracy (powołanych zgodnie z Zarządzeniem nr 58 RDLP), narady urządzeniowe oraz inne procedury związane z planowaniem gospodarki leśnej. W mojej ocenie i na podstawie moich doświadczeń, pełną kontrolę nad Zespołami Lokalnej Współpracy sprawują Lasy Państwowe. To one decydują o składzie ZLW, liczbie członków, tworzą regulamin i zasady pracy, wybierają moderatora oraz koordynują cały proces. Taki model narusza podstawowe standardy partycypacji publicznej, takie jak przejrzystość, równowaga stron, otwarty nabór i realny wpływ uczestników na decyzje. Pomimo to, ważne jest, aby samorządy uczestniczyły w zespołach i przedstawiały stanowiska, które mają długofalowy wpływ na życie mieszkańców. Głos samorządów musi być w tych debatach i procesach wyraźnie usłyszany.

**Procesy są więc złożone i przebiegają równolegle. Nie zwalnia to jednak nas, samorządów, z uczestnictwa w nich.** Wręcz przeciwnie – dla dobra mieszkańców powinniśmy aktywnie w nich uczestniczyć, jasno określając cel:

- w aglomeracjach potrzebę określenia obszaru lasów społecznych i sposób prowadzenia w nich gospodarki

- w projektach planów urządzenia lasów dążyć do zmiany sposobu zarządzania lasami ochronnymi z modelu tradycyjnego, w którym działania koncentrują się głównie na produkcji drewna, na model gospodarki adaptacyjnej, w którym las postrzegany jest jako ekosystem dostarczający mieszkańcom miast wielu dóbr niematerialnych, szczególnie cennych w dobie zmian klimatu – często cenniejszych niż sama wartość pozyskiwanego drewna.

Samorządy, reprezentując mieszkańców w tych procesach, powinny pamiętać, że jakość życia w gminach jest ściśle powiązana ze sposobem gospodarowania lasami. Współczesne lasy otaczające duże miasta – lasy społeczne – muszą być zarządzane w sposób wspierający bioróżnorodność, zwiększający odporność na skutki zmian klimatu, przeciwdziałający suszy oraz sprzyjający retencji wody.

**Lasy te stanowią naturalną otulinę wielkich miast i są miejscem regularnego kontaktu z przyrodą dla tysięcy mieszkańców, którzy szukają w nich odpoczynku, relaksu i wyciszenia.** To właśnie tym celom powinna być podporządkowana gospodarka prowadzona w lasach społecznych.



Kadry z filmu „Leśne opowieści” nagranych na rzecz idei lasów społecznych

## Kiedyś się biegało za potrzebą, teraz się potrzeby realizuje

**To jest tekst o ważnej infrastrukturze gminnej ... o publicznych toaletach. Poruszam go, bo miałam kilka rozmów na ten temat, kilka własnych obserwacji z toalet publicznych w tak rozwiniętym i wygodnym do życia kraju, jak Japonia. Zadano mi także pytania, czy sieć toalet na terenie naszej gminy będzie rozwijana, czy nie..**

W jednym z ogólnopolskich tygodników pojawił się w tym roku również tekst na temat dostępu do publicznych toalet, w którym oszacowano, że jedna toaleta publiczna w Polsce przypada na 29 tysięcy obywateli. My mamy ich w gminie 40. Dlaczego?

Bo utrudniony dostęp do toalet publicznych ograni-

cza aktywność kobiet w ciąży i matek z małymi dziećmi, osób starszych i tych, które z powodów zdrowotnych potrzebują mieć pewność, że najbliższa toaleta jest niedaleko.

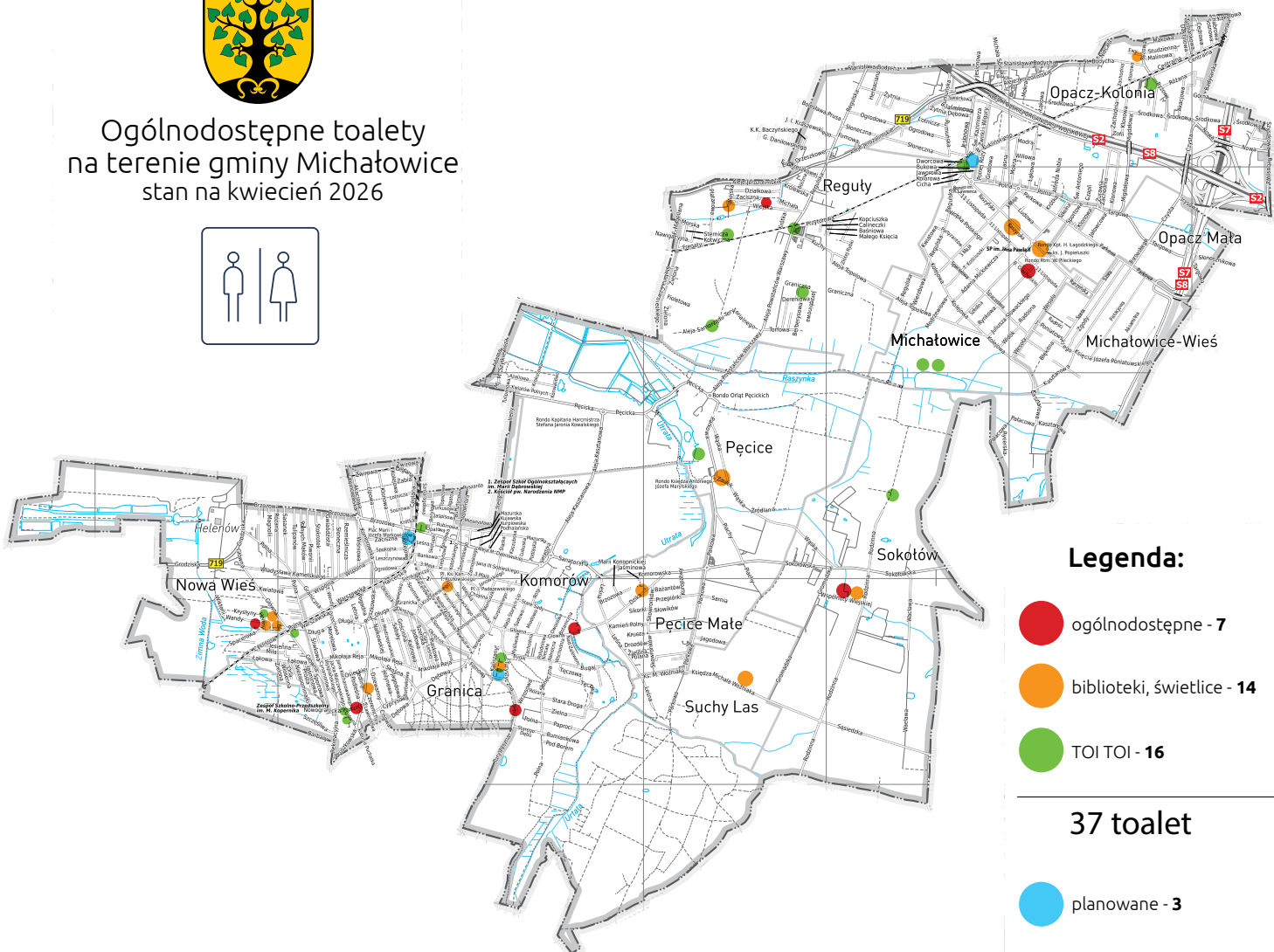
Czy zatem wiecie, gdzie są takie toalety w gminie?

Niedawno wybudowaliście stałą toaletę publiczną w Granicy (na Granickiej Polance). Obecnie projektujemy taką w Michałowicach przy przystanku WKD.

Staramy się tak projektować naszą gminę, aby ta podstawowa infrastruktura cywilizacyjna była w zasięgu spaceru czy w miejscach często odwiedzanych i aby była bezpłatna, oraz sprzątana w miarę możliwości, co najmniej 2 razy dziennie.



Ogólnodostępne toalety na terenie gminy Michałowice stan na kwiecień 2026



## Kolejna faza Programu Czyste Powietrze

**Program „Czyste Powietrze” Narodowego Funduszu Ochrony Środowiska wchodzi w kolejną fazę. Już na początku warto wspomnieć, że jest to największy w Europie program tego typu. Zaszły w nim jednak zmiany.**

Obecnie jest to program bardziej interesujący dla osób planujących kompleksową termomodernizację niż prostą wymianę pieca. Został też znacznie zmieniony („uszczelniony”).

W 2024 roku mieszkańcy gminy Michałowice złożyli do programu „Czyste Powietrze” ponad 100 wniosków, w 2025 roku – 10, a w 2026 roku mamy 2. A mamy moce przerobowe, aby obsłużyć ich więcej!

Zachęcamy zwłaszcza tych z Państwa, którzy planują termomodernizację, do odwiedzenia punktu informacyjnego programu „Czyste Powietrze” w urzędzie gminy.

Można również porozmawiać z naszym ekodoradcą. Warto też zapoznać się z planowanymi przez nas no-



Fot. Facebook Narodowy Fundusz Ochrony Środowiska i Gospodarki Wodnej

wymi programami dotacyjnymi, które stanowią odpowiedź na zgłaszane potrzeby.

Dziękuję za zaproszenie do panelu „Czyste Powietrze” Narodowemu Funduszowi Ochrony Środowiska i Gospodarki Wodnej w czasie Samorządowego Kongresu Finansowego Top Trends.

## Wszystko dla dzieci

Warto pokazać, jak szkoła w Nowej Wsi efektywnie wykorzystuje środki zgromadzone na rachunku dochodów własnych.

W ciągu ostatnich pięciu lat szkoła pozyskała z różnych wpłat ponad 291 tys. zł, z czego aż 247 tys. zł przeznaczono na poprawę warunków nauki i wychowania. Oznacza to wykorzystanie środków na poziomie 85%.

W ramach tych funduszy odświeżono i pomalowano ściany oraz ogrodzenia, naprawiono wyposażenie, a także stworzono m.in.: kąciki wyciszenia i salę sensoryczną.

Brawo dla Zespołu Szkolno-Przedszkolnego im. Mikołaja Kopernika w Nowej Wsi!



fot. Facebook Małgorzata Pachecka - wójt gminy Michałowice

# Stanowisko Nr 3 /2026 Rady Gminy Michałowice

**z dnia 30 marca 2026 r.  
w sprawie oferty kształcenia w Liceum Ogólnokształcącym im. Marii Dąbrowskiej w Komorowie**

Rada Gminy Michałowice zwraca się do Wójta Gminy Michałowice o podjęcie decyzji w sprawie oferty kształcenia w Liceum Ogólnokształcącym im. Marii Dąbrowskiej w Komorowie.

Jako Rada Gminy Michałowice pragniemy wyrazić nasze głębokie uznanie dla roli tej placówki, która od 33 lat stanowi bardzo dużą wartość dla naszej społeczności, a jej działalność już na trwałe zapisała się na kartach naszej lokalnej historii. Liceum powstało z oddolnej inicjatywy mieszkańców oraz lokalnych środowisk naukowych, ma unikalny charakter i jest istotnym elementem tożsamości gminy.

Doceniamy, że szkoła ta jest nie tylko miejscem zdobywania wiedzy, lecz także przestrzenią budowania trwałych relacji międzyludzkich. Kameralna atmosfera, szczególnie klimat, oraz bliskość miejsca zamieszkania to wartości, które świadomie wybierają kolejne pokolenia uczniów, często rezygnując z nauki w szkołach warszawskich na rzecz liceum w Komorowie. Doceniamy również ponadprzeciętne zaangażowanie dyrekcji i nauczycieli placówki zarówno w rozwój liceum jak i starania o jego przyszłość i dobrą renomę.

Rada Gminy Michałowice deklaruje, że dobro szkoły oraz jej uczniów jest dla nas priorytetem. Wszelkie działania organizacyjne powinny służyć rozwojowi oraz wzmocnieniu pozycji liceum, tak aby nadal było

ono atrakcyjnym miejscem dla potencjalnych kandydatów, ale również powodem do dumy dla mieszkańców gminy.

W związku z powyższym wnosimy o:

- coroczne otwieranie trzech nowych oddziałów
- prowadzenie trzech profili kształcenia
- długoterminowe ustabilizowanie oferty edukacyjnej i zachowanie ciągłości organizacyjnej

Jesteśmy przekonani, że utrzymanie trzech profili kształcenia daje młodzieży możliwość rozwijania zainteresowań i czyni ofertę szkoły atrakcyjną. Natomiast ciągłość i spójność oferty edukacyjnej są fundamentem stabilności i efektywności procesu nauczania. Oznacza to, że oferowany program powinien być długoterminową wizją szkoły, żeby uczniom dawać poczucie bezpieczeństwa i zapewniać wysoką jakość procesu dydaktycznego, a dyrekcji i nauczycielom placówki pozwolić na lepsze planowanie i organizację pracy.

Dlatego prosimy Wójta Gminy Michałowice o podjęcie stosownych kroków mających na celu zapewnienie powyższych warunków organizacji liceum w Komorowie.

Takie działania niewątpliwie będą sprzyjały rozwojowi liceum, długofalowemu budowaniu zaufania uczniów i rodziców do placówki oraz pozytywnie wpłyną na opinię o szkole zarówno w społeczności lokalnej jak i wśród kandydatów do klas pierwszych.



**- zgłoś swoją posesję!**

**Na terenie gminy trwa inwentaryzacja wyrobów zawierających azbest.**

Osoby posiadające azbest składowany na swoich posesjach proszone są o zgłoszenie tego faktu **do Urzędu Gminy.**

Zgłoszenia przyjmowane są pod numerem telefonu:  
**22 350 91 33**

# Gospodarka odpadami w gminie Michałowice – wspólne wyzwanie, które wymaga wspólnych działań

**Szanowni Mieszkańcy,**

**gospodarka odpadami w naszej gminie ponownie stała się ważnym tematem do dyskusji. Chcę otwarcie poinformować Państwa o sytuacji, z jaką dziś się mierzymy, oraz o wyzwaniach, które stoją przed całym naszym samorządem i lokalną społecznością.**

Mimo podniesienia w 2025 roku opłaty za odbiór i zagospodarowanie odpadów do 39 zł miesięcznie od osoby, system nadal się nie bilansuje. Gmina Michałowice będzie musiała dopłacić do jego funkcjonowania ponad 5 mln zł rocznie.

Na obecną sytuację wpływa kilka czynników. To między innymi wyniki ostatniego przetargu, a także wprowadzenie – zgodnie z głosami mieszkańców – większych ulg dla rodzin wielodzietnych. Warto podkreślić, że system gospodarowania odpadami powinien być finansowany z opłat wnoszonych przez mieszkańców. Gdy tych środków nie wystarcza, brakująca kwota musi zostać pokryta z budżetu gminy, czyli ze środków, które mogłyby zostać przeznaczone także na inne ważne potrzeby wspólnoty, np. nowe drogi czy energooszczędne oświetlenie LED.

W tej sytuacji pojawiły się propozycje ograniczenia odbioru bioodpadów. Takie rozwiązanie nie byłoby proste ani jednoznacznie korzystne. Ograniczenie odbioru odpadów ogrodowych mogłoby w praktyce oznaczać konieczność oddzielnego traktowania bioodpadów kuchennych i ogrodowych, zwiększenie liczby kursów śmieciarek, a więc wzrost kosztów całego systemu.

Musimy również brać pod uwagę ryzyko przeciążenia gminnego Punktu Selektywnego Zbierania Odpadów Komunalnych, spadku poziomu recyklingu, a w konsekwencji także możliwość nałożenia na gminę kar finansowych z tytułu nieosiągnięcia wymaganych poziomów recyklingu. Istnieje również obawa, że część odpadów mogłaby trafiać do lasów, na nieużytki lub być spalana, co byłoby niekorzyst-

ne zarówno dla środowiska, jak i dla jakości życia w naszej gminie.

Dziś stoimy przed trudnym wyborem. Albo wspólnie zaczniemy skuteczniej ograniczać ilość wytwarzanych odpadów i zmieniać codzienne nawyki, albo w przyszłości konieczne mogą okazać się kolejne podwyżki opłaty za odbiór odpadów.

Dziękuję wszystkim mieszkańcom, którzy włączyli się do dyskusji i zgłaszają swoje propozycje. Wśród najczęściej pojawiających się pomysłów znalazła się idea utworzenia gminnej lub powiatowej kompostowni. Tego typu instalacja mogłaby pomóc w zagospodarowaniu bioodpadów, a jednocześnie umożliwić produkcję kompostu, który mógłby być wykorzystywany przez gminę i mieszkańców.

To rozwiązanie od dłuższego czasu jest przez nas analizowane. Główną przeszkodą pozostaje jednak brak odpowiedniego terenu – najlepiej położonego z dala od zabudowy mieszkaniowej.

Pojawiły się również głosy, że system powinien być w pełni finansowany z opłat, bez dopłat z budżetu gminy. Inni mieszkańcy zwracają uwagę na potrzebę odchodzenia od plastikowych worków na bioodpady i zastępowania ich pojemnikami wielorazowymi.



fol. Facebook Małgorzata Pachocka - wójt gminy Michałowice

Szczególnie wyraźnie wybrzmiał problem odpadów ogrodowych. W przypadku dużych działek ilość liści, igliwia czy gałęzi bywa bardzo duża i liczona jest w dziesiątkach worków. Rozumiemy te argumenty i wiemy, że ewentualne ograniczenie odbioru tej frakcji mogłoby rodzić realne trudności dla wielu gospodarstw domowych. Jednocześnie warto zauważyć, że w niektórych okolicznych samorządach limity odbioru bioodpadów funkcjonują od lat.

Nawet zastosowanie maksymalnej stawki dopuszczonej ustawą nie rozwiązałyby całkowicie problemu niedoboru środków w systemie odpadowym w naszej gminie. Dlatego tak ważne jest większe zaangażowanie nas wszystkich – samorządu i mieszkańców – w ograniczanie ilości odpadów oraz poprawę jakości segregacji.

Nie ma dziś jednego prostego rozwiązania. Z jednej strony chcemy utrzymać wygodny i sprawny system

odbioru odpadów, z drugiej – musimy mierzyć się z rosnącymi kosztami, które zwiększają się szybciej niż wpływy z opłat. Dlatego analizujemy różne możliwości: powstanie gminnej kompostowni, nowe sposoby zagospodarowania bioodpadów, zmiany zasad naliczania opłat oraz szerszą edukację ekologiczną.

Przed nami dalsza rozmowa o tym, jak powinien wyglądać system gospodarki odpadami w gminie Michałowice. To temat, który dotyczy nas wszystkich – nie tylko ze względu na koszty, ale również na odpowiedzialność za środowisko i jakość życia w naszej gminie.

Razem możemy wypracować rozwiązania, które będą racjonalne, skuteczne i korzystne dla całej wspólnoty.

*Małgorzata Pachecka*

*Wójt gminy Michałowice*

## Dokumenty weryfikowane w PSZOK

W związku z powtarzającymi się pytaniami mieszkańców dot. dokumentów weryfikowanych przez pracowników Punktu Selektywnej Zbiórki Odpadów Komunalnych informujemy, że zasady nie uległy zmianom.

Gmina Michałowice **nie wydaje kart elektronicz-**

**nych** upoważniających do korzystania z PSZOK. Jedynym dokumentem weryfikowanym przez pracowników PSZOK jest dowód uiszczenia opłaty za odbiór i zagospodarowanie odpadów komunalnych na terenie gminy, za miesiąc poprzedni.

### Aktualne godziny funkcjonowania PSZOK:

- wtorek: 7:00–15:00
- środa: 15:00–20:00 (do końca września)
- czwartek: 13:00–19:00
- sobota: 8:00–16:00



# Nowy PSZOK i magazyn OC powstaną w Sokołowie

**2 czerwca 2026 r. w Urzędzie Gminy Michałowice odbyło się spotkanie z cyklu „Porozmawiajmy o...”, poświęcone prezentacji koncepcji budowy nowego Punktu Selektywnego Zbierania Odpadów Komunalnych (PSZOK) oraz magazynu Obroby Cywilnej. Przedsięwzięcie stanowi kompleks, który powstanie w Sokołowie na działkach ewidencyjnych nr 216/14 oraz 216/17, z dojazdem od strony ul. Gromadzkiej, o łącznej powierzchni około 0,7 ha. Inwestycja łączy funkcje związane z gospodarką odpadami, edukacją ekologiczną, ponownym wykorzystaniem przedmiotów oraz zabezpieczeniem zasobów na potrzeby sytuacji kryzysowych.**

Koncepcję przedsięwzięcia przedstawiła projektantka Karina Witaszek, omawiając założenia funkcjonalne inwestycji. Obiekt został zaprojektowany jako nowoczesne centrum gospodarki o obiegu zamkniętym, którego celem jest nie tylko sprawne przyjmowanie odpadów, ale również promowanie odpowiedzialnego korzystania z zasobów oraz zwiększanie świadomości ekologicznej mieszkańców.

## O koncepcji nowego obiektu

Planowana inwestycja będzie składać się z dwóch niezależnie funkcjonujących części:

**Część A – Punkt Selektywnego Zbierania Odpadów Komunalnych (PSZOK)**

Nowy PSZOK zapewni mieszkańcom wygodne, bezpieczne i przyjazne miejsce do przekazywania odpadów segregowanych. W jego skład wejdą:

- budynek obsługi z punktem informacyjnym,
- waga najazdowa umożliwiająca ewidencję przyjmowanych odpadów,
- rampa przeładunkowa ułatwiająca rozładunek odpadów do kontenerów,
- zadaszona wiata dla wybranych frakcji odpadów,
- magazyn odpadów niebezpiecznych,
- strefa re-use (wymienialnia), gdzie mieszkańcy będą mogli pozostawić rzeczy nadające się do dalszego użytkowania,
- warsztat umożliwiający naprawę i przygotowanie przedmiotów do ponownego wykorzystania,
- nowoczesna sala edukacyjna przeznaczona do prowadzenia warsztatów i zajęć ekologicznych,
- ścieżka edukacyjna prezentująca zasady segregacji odpadów i gospodarki o obiegu zamkniętym,
- olejomat do zbiórki zużytego oleju spożywczego (przy ul. Gromadzkiej i czynny 24/h),
- parking dla mieszkańców, miejsca dla osób z niepełnosprawnościami oraz stojaki rowerowe.

Powierzchnia zabudowy budynków i wiat tej części osiągnie ok. **870 m<sup>2</sup>**.



## Część B – Hala Magazynowa Zasobów Ochrony Ludności

Drugą część inwestycji stanowić będzie hala magazynowa przeznaczona do przechowywania zasobów ochrony ludności, w tym m.in. wody pitnej, medykamentów, sprzętu ochronnego, paliwa oraz agregatów prądotwórczych.

Część B obiektu będzie posiadała niezależny dojazd do drogi publicznej, wydzielony plac manewrowy oraz odrębną komunikację wewnętrzną, niezależną od strefy PSZOK, co zapewni rozdzielanie funkcji i zwiększy bezpieczeństwo użytkowania.

Powierzchnia zabudowy magazynu i wiaty wyniesie około **620 m<sup>2</sup>**.

Projekt zakłada stworzenie funkcjonalnej i bezpiecznej przestrzeni zarówno dla mieszkańców, jak i obsługi obiektu. W ramach inwestycji przewidziano:

- dwa niezależne wjazdy – osobno do PSZOK i hali magazynowej,
- przejrzysty układ komunikacyjny z ruchem jednokierunkowym przy rampie,
- ogólnodostępny parking,
- tereny zielone oraz pasy zieleni izolacyjnej wokół inwestycji,
- pełne ogrodzenie i system kontroli dostępu,
- całodobowy monitoring wizyjny zwiększający bezpieczeństwo użytkowników i ochronę mienia.

## Tematy poruszane podczas spotkania

Podczas spotkania omówiono najważniejsze zagadnienia związane z planowaną inwestycją, obejmującą budowę PSZOK oraz magazynu Obrony Cywilnej. Dyskusja dotyczyła zarówno rozwiązań funkcjonalnych

i technicznych, jak i kwestii organizacyjnych oraz możliwości rozwoju obiektu.

W szczególności poruszono następujące tematy:

- wydzielenie pomieszczeń technicznych przeznaczonych do magazynowania agregatów prądotwórczych oraz paliw w części Obrony Cywilnej,
- współistnienie funkcji PSZOK i magazynu OC, w tym kwestie bezpieczeństwa, organizacji oraz ewentualnych uciążliwości eksploatacyjnych,
- możliwość realizacji magazynów kontenerowych oraz odniesienie do dostępnych programów dofinansowania takich rozwiązań,
- rozwiązania typu „dual use” oraz zagadnienia związane z infrastrukturą kryzysową i bezpieczeństwem,
- potencjalne kierunki przyszłej rozbudowy obiektu, w tym rozważane dodatkowe funkcje,
- możliwość zastosowania zadaszeń nad wybranymi strefami z wykorzystaniem instalacji fotowoltaicznych,
- wybór wariantu zagospodarowania terenu z rampą jako rozwiązania preferowanego przez mieszkańców,
- organizacja pracy PSZOK, w tym rozdzielanie ruchu użytkowników od ruchu technicznego związanego z opróżnianiem kontenerów,
- zagadnienia związane z retencją wód opadowych, ich zagospodarowaniem oraz wykorzystaniem do celów technicznych, w szczególności do podlewania zieleni.

Poruszone kwestie zostaną uwzględnione w dalszych pracach projektowych i analizach koncepcyjnych. Orientacyjny harmonogram realizacji inwestycji szacowany jest na około 3 lata. Mieszkańcy mają możliwość składania dodatkowych uwag i opinii drogą elektroniczną na adres: [sekretariat@michalowice.pl](mailto:sekretariat@michalowice.pl).



# Od początku roku oddaliśmy już ponad 700 kg UCO!

**OLEJOMATY**

**Poprzedni rok zbiórki zużytego oleju roślinnego zakończyliśmy z pięknym wynikiem - oddaliśmy ponad tonę UCO. Ten rok zapowiada się rekordowy, ponieważ w ciągu pierwszych 4 miesięcy przekroczyliśmy 700 kg! Dziękujemy!**

Od początku zbiórki pobrano 2452 pustych butelek, a zwrócono 1758 zapełnionych. **Łącznie do programu przystąpiło już 718 osób.**

Od początku zbiórki:

- od 20 listopada do końca grudnia 2024 r. - 9,5 kg,
- w 2025 r. - 1216 kg,
- w styczniu 2026 r. - 151,2 kg,
- w lutym 2026 r. - 219,3 kg,
- w marcu 2026 r. - 181,7 kg,

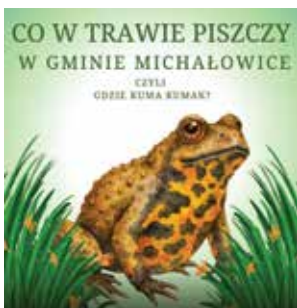
- w kwietniu 2026 r. - 170,8 kg.

**Podsumowując, od początku działania programu w naszej gminie przekazaliśmy do recyklingu 1948,5 kg UCO!**

Zużyty olej trafia do ponownego wykorzystania – m.in.: w produkcji biopaliw, kosmetyków, ekologicznych smarów i bioproduktów. To realny wkład w ochronę środowiska i ograniczenie odpadów.

Przypominamy, że w gminie Michałowice działają trzy olejomaty:

- na terenie PSZOK w Regułach,
- przy ul. Kuchy w Regułach, vis-à-vis Urzędu Gminy Michałowice,
- przy parkingu, ul. Ceglana 1, Komorów.



## Stwórzmy razem gminną mapę występowania kumaka nizinnego

**Wójt gminy Michałowice, Małgorzata Pacheca oraz Koło Gospodyń Pęciczanki zapraszają mieszkańców gminy Michałowice do wspólnej identyfikacji miejsc, w których można usłyszeć charakterystyczne odgłosy kumaka nizinnego.**

Podczas wiosennych spacerów po gminie Michałowice zwracajcie uwagę na miejsca, w których mogą występować kumaki: mokradła i podmokłe łąki, brzegi rzek i zbiorniki wodne, starorzecza i niewielkie oczka wodne, wilgotne zagłębienia terenu wzdłuż cieków wodnych. Jego odgłosy godowe, to charakterystyczne, pojedyncze dźwięki „kum-kum”.

Zrób zdjęcie terenu, z którego dochodzi dźwięk. Zdjęcie powinno być opatrzone danymi współrzędnymi

(naniesioną lokalizacją)!

Uzupełnij formularz dostępny pod qr kodem.

Twoje zgłoszenie pozwoli lepiej poznać lokalne siedliska tego chronionego płaza i wspiera działania na rzecz ochrony przyrody w naszej zielonej gminie.

Projekt „Co w trawie piszczy w gminie Michałowice, czyli gdzie kuma kumak” dofinansowany z budżetu gminy Michałowice w ramach dotacji dla organizacji pozarządowych.

*Autor: Mika Osińska, KGW Pęciczanki*





## Jubileusz 40-lecia Koła nr 3 PZEiR w Nowej Wsi

**Koło nr 3 Polskiego Związku Emerytów i Rencistów w Nowej Wsi świętowało jubileusz 40-lecia działalności. Uroczystość odbyła się 14 maja br. w świetlicy wiejskiej i zgromadziła seniorów, członków koła oraz zaproszonych gości.**

W wydarzeniu uczestniczyli m.in. wójt Małgorzata Pachecka, były wójt Krzysztof Grabka z żoną, przewodnicząca oddziału rejonowego związku - Ewa Adamczyk, radna i sołtys Nowej Wsi - Elżbieta Biczuk oraz kierownik filii Gminnej Biblioteki Publicznej im. Zbigniewa Herberta - Sylwia Łapińska.

Podczas spotkania przypomniano historię koła, jego początki, najważniejsze inicjatywy oraz obecną działalność. O dorobku i aktywności seniorów opowiedziała przewodnicząca koła, Elżbieta Gospodarczyk. Przez cztery de-



kady koło było miejscem spotkań, rozmów, wzajemnego wsparcia i integracji lokalnej społeczności. W najlepszym okresie liczyło 100 członków, obecnie zrzesza 82 osoby.

Słowa uznania i podziękowania do jubilatów skierowała wójt Małgorzata Pachecka, podkreślając, że koło powstało z prawdziwej potrzeby serca i od lat buduje wspólnotę opartą na chęci bycia razem. Podziękowania złożono także wszystkim osobom, które przez lata angażowały się w działalność koła, pełniły odpowiedzialne funkcje i wspierały jego rozwój.

Po części oficjalnej uczestnicy jubileuszu spędzili czas na wspólnych rozmowach i zabawie przy występie Małgorzaty Woźniak. Nie zabrakło również urodzinowego tortu, który był symbolicznym zwieńczeniem tego wyjątkowego święta.



# Pierwsza rocznica funkcjonowania Centrum Opiekuńczo-Mieszkalnego Reguły

**5 maja obchodzony jest Europejski Dzień Walki z Dyskryminacją Osób z Niepełnosprawnościami. To ważna data, przypominająca o prawie każdego człowieka do godnego życia, równego traktowania oraz pełnego udziału w życiu społecznym.**

To nie przypadek, że właśnie tego dnia, rok temu, rozpoczęła się historia COM Reguły. Decyzją Wójta Gminy Michałowice uruchomiono proces rekrutacji mieszkańców, dając początek miejscu, które dziś odgrywa istotną rolę na mapie gminy i w życiu wielu osób.

COM Reguły to placówka o wyjątkowym charakterze. To przestrzeń, w której w centrum uwagi znajduje się człowiek – jego potrzeby, możliwości i wybory. Codzienne funkcjonowanie opiera się tu na wzmacnianiu samodzielności, sprawczości oraz budowaniu relacji.

Celem działalności COM Reguły jest wspieranie dorosłych osób z niepełnosprawnościami w prowadzeniu możliwie samodzielnego, pełnego i godnego życia. Ośrodek zapewnia bezpieczne i przyjazne warunki, które sprzyjają rozwojowi, budowaniu poczucia przynależności oraz aktywnemu uczestnictwu w życiu społecznym. To miejsce, które pełni funkcję domu – przestrzeni, w której można być sobą, rozwijać swój potencjał i budować relacje z innymi.

Obchody pierwszej rocznicy funkcjonowania COM Reguły miały formę pikniku integracyjnego. W wydarzeniu uczestniczyli mieszkańcy, ich rodziny oraz osoby i instytucje wspierające działalność ośrodka. Spotkanie przebiegło w swobodnej atmosferze, sprzyjającej rozmowom i integracji. Część formalna została ograniczona do minimum



– najważniejsze było wspólne bycie razem.

Podczas wydarzenia mieszkańcy zaprezentowali przygotowaną przez siebie piosenkę oraz wiersz, dzieląc się swoją twórczością i zaangażowaniem.

W trakcie wydarzenia podkreślano znaczenie samodzielności i godności osób z niepełnosprawnościami oraz ich pełnoprawnego uczestnictwa w życiu społecznym.

Podczas uroczystości Wójt Gminy Michałowice, Małgorzata Pachecka na ręce Kierownik COM Reguły, Dominiki Kaczmarczyk złożyła gratulacje oraz wyrazy uznania dla całego zespołu za codzienną, niezwykle ważną pracę na rzecz osób z niepełnosprawnością.

Pierwszy rok działalności COM Reguły to początek dalszego rozwoju miejsca, które wspiera samodzielność i buduje poczucie godności jego mieszkańców.

*Autor artykułu: Kierownik COM Reguły,  
Dominika Kaczmarczyk*



# Dzień Rodzinny w DDS+ w Komorowie

## Wspólne świętowanie w atmosferze pełnej życzliwości i radości - Dzień Rodziny w DDS+.

Dzienny Dom Senior+ Gminy Michałowice to placówka wsparcia dziennego dla osób 60+ z gminy Michałowice działająca w strukturze GOPS Gminy Michałowice. W ciągu dnia uczestnicy mogą korzystać z różnorodnych proponowanych zajęć i aktywności, terapii, rehabilitacji, a po zajęciach wracać do własnego domu transportem, który zapewnia placówka. Oprócz zajęć seniorzy mają zapewniony posiłek – drugie śniadanie i obiad. Z usług placówki można korzystać przez 8 godzin dziennie – od rana do godzin popołudniowych.

Placówka integruje się ze społecznością lokalną i często organizuje spotkania, uroczystości z udziałem seniorów będących mieszkańcami gminy i ościennych gmin.

7 maja obchodziliśmy w Dziennym Domu Seniora DZIEŃ RODZINY. Z tej okazji odbyła się uroczystość, w której uczestniczyli członkowie gminnych kół senior-

ralnych, członkowie Oddziału Rejonowego Polskiego Związku Emerytów, Rencistów i Inwalidów w Michałowicach, członkowie Komorowskiego Stowarzyszenia Aktywnych Seniorów i Osób Dotkniętych Chorobą Parkinsona, rodziny seniorów oraz mieszkańcy gminy, którzy odpowiedzieli na nasze zaproszenie.

Spotkanie uatrakcyjnił występ romskiego zespołu z cygańską muzyką. Było dużo radości i zabawy, która pokazała, że jesień życia powinna być pełna miłości i obecności bliskich. Wizyty rodzin i senioralnej społeczności lokalnej uczestniczącej w spotkaniu napęliły naszych seniorów nową energią i optymizmem, dały dowód na to, jaką jesteśmy wspaniałą Wielką Rodziną oraz że pomimo ograniczeń potrafimy cieszyć się każdą chwilą. Dzienny Dom Seniora tworzy (nie tylko dla swoich uczestników) historię pełną pięknych chwil i wspomnień.

Dziękujemy Wszystkim, którzy tego dnia byli z nami.

*Autor artykułu: Dorota Sepczyńska, kierownik DDS+*



# Spotkania z kulturą, historią i obyczajem



MICHAŁOWICKI  
UNIwersYTET OTWARTY  
WSZELKIEGO WIEKU

## Religia i moda

15 kwietnia w sali multimedialnej Urzędu Gminy Michałowice odbyło się spotkanie z Maciejem Koszewskim poświęcone związkom religii i mody. Prelegent pokazał, jak zasady ubioru wynikające z tradycji religijnych wpływały na codzienne życie, obyczaje i poczucie przynależności do wspólnoty. Wykład był także okazją do rozmowy o współczesnej „modest fashion”, czyli modzie skromnej, łączącej nowoczesne trendy z wymogami religijnymi.



## Historia Polskiej Kroniki Filmowej

29 kwietnia słuchacze MUOWW uczestniczyli w wykładzie Michała Burszty poświęconym historii Polskiej Kroniki Filmowej. Prelegent opowiedział o jej początkach w 1944 roku, roli w dokumentowaniu życia społecznego i politycznego oraz o znanych lektorach, którzy tworzyli charakterystyczny styl kronik. Spotkaniu towarzyszyły archiwalne fragmenty PKF, które wywołały wspomnienia i żywą dyskusję wśród uczestników.



## Kino, które pyta o człowieka

Wykład poświęcony twórczości Krzysztofa Kieślowskiego – jednego z najwybitniejszych polskich reżyserów XX wieku, odbył się 27 maja br. Spotkanie zatytułowane „Krzysztof Kieślowski – kino zawsze blisko człowieka” poprowadził Michał Burszta – historyk filmu, dziennikarz filmowy i popularyzator kultury, związany z Wytwórnią Filmów Dokumentalnych i Fabularnych w Warszawie, a jego uczestnicy mieli okazję spojrzeć na dorobek filmowca przez pryzmat pytań o moralność, odpowiedzialność i codzienne ludzkie wybory.



# „Śladami Majki Krassowskiej” – pierwszy pieszy rajd w Komorowie

W sobotę, 23 maja 2026 roku, odbył się 1. Pieszy Rajd „Śladami Majki Krassowskiej”. Uczestnicy rajdu odwiedzili miejsca związane z krótkim życiem sanitariuszki Armii Krajowej, mieszkanki Komorowa, która zginęła podczas Powstania Warszawskiego.

Maria „Majka” Krassowska (pseudonim Kasztan), 1 sierpnia 1944 roku, w pierwszym dniu Powstania Warszawskie, jako 16-letnia sanitariuszka ruszyła pomagać rannym żołnierzom AK. Zginęła tego samego dnia od kuli niemieckiego snajpera w rejonie ul. Chmielnej w Warszawie.

Jej pamiętniki zachowała siostra Irena, a dzięki ogromnej pracy Lidii Kulczyńskiej-Pilich i Towarzystwa Komorowianie zapiski Majki ukazały się w formie książki pt. „Zwierzenia”.

## Trasa i przebieg rajdu

Uczestnicy rajdu wyruszyli w trasę liczącą około 11 kilometrów prowadzącą przez Komorów. W miejscach związanych z życiem i historią Majki grupa miała okazję odpocząć i wsłuchać się w opowieść przewodnika rajdu, Tomasza Michałowskiego. Cennym uzupełnieniem jego opowieści były wspomnienia osób towarzyszącym grupie: wnuczki Tadeusza Wendy, Hanny Wendy-Uszyńskiej, oraz mieszkańca Komorowa, dyrygenta Komorowskiego Towarzystwa Śpiewaczego, Witolda Błaszczyka.

Na trasie rajdu swoim uczniom towarzyszyli nauczyciele, Daniel Wolborski i Wioletta Kozłowska ze szkoły w Komorowie, Beata Wiszniewska i Anna Adamczewska ze szkoły w Nowej Wsi oraz Magdalena Korycka i Emilia Chmielewska-Sobiera ze szkoły w Michałowicach, którzy wiedzą i autorytetem motywują młodzież do poznawania przeszłości i losów mieszkańców naszej gminy.

## Zakończenie rajdu

Trasa rajdu swoje zakończenie miała na placu Ignacego Jana Paderewskiego w Komorowie. Zwieńczeniem



długiego marszu śladami Majki Krassowskiej było podziękowanie wójt gminy Michałowice, Małgorzaty Pacheckiej uczestnikom i organizatorom, wręczenie pamiątkowych dyplomów oraz przygotowane przez strażaków z OSP Nowa Wieś ognisko z kiełbaskami. W swobodnej i przyjaznej atmosferze sprzyjającej historycznej refleksji i budowaniu relacji międzypokoleniowych, uczestnicy rajdu mieli okazję odpocząć, wsłuchując się w słowa pani Lidii Kulczyńskiej-Pilich. Prawdziwie harcerską atmosferę zapewnił ze-

spół „Bez Pięciolinii”, pod przewodnictwem pana Janusza Litwińca.

Kierownikiem rajdu był pan Józef Gajewski, Wiceprezes Zarządu Warszawskiego Oddziału Polskiego Towarzystwa Turystyczno- Krajoznawczego. Współorganizatorami byli również: Stowarzyszenie Szarych Szeregów, Towarzystwo Przyjaciół Warszawy, MKTK PTTK im. Krystyny Krahelskiej oraz Koło PTTK „EMILKA”.



Wizualizacja rzeźby Majki Krassowskiej.

Projekt pn. „Rzeźba Majki Krassowskiej przy Alei Marii Dąbrowskiej w Komorowie” został wybrany do realizacji w ramach 5. edycji Budżetu Obywatelskiego Gminy Michałowice. Otrzymał on najwyższą liczbę głosów mieszkańców. Rzeźba zostanie ustawiona w pobliżu stacji WKD w Komorowie.



Książka „Zwierzenia” jest opracowaniem pamiętników Majki Krassowskiej, które zachowały się dzięki jej rodzinie i zostały przygotowane do publikacji przez Lidie Kulczyńską-Pilich.

# Uroczystości upamiętniające ofiary Zbrodni Katyńskiej

## Wspomnienia o Katyniu

Obchody upamiętniające 85. rocznicę Zbrodni Katyńskiej w gminie Michałowice zorganizowano pod wspólnym hasłem „Wspomnienia o Katyniu”. Miały one miejsce w Komorowie oraz Michałowicach.

Program wydarzeń obejmował msze święte, koncerty gminnych chórów i zespołów, wspomnienia historyczne oraz złożenie kwiatów pod Kamieniem Katyńskim w Komorowie. W uroczystościach uczestniczyli mieszkańcy, przedstawiciele samorządu, duchowieństwo, lokalne chóry i młodzież szkolna, podkreślając znaczenie pamięci międzypokoleniowej.

Szczególnym elementem obchodów były występy lokalnych zespołów: Komorowskiego Towarzystwa Śpiewaczego, Chóru Michałowiczanka, Chóru Czerwone Korale oraz zespołu Pozytywnie Nastrojone. O historii Katynia opowiadał Andrzej W. Jarzyński, prezentując także materiały i fotografie związane ze zbrodnią.

Podczas uroczystości wójt gminy Michałowice, Małgorzata Pachecka odczytała wiersz Stanisława Barańczaka „To mnie nie dotyczy”, odnosząc się do odpowiedzialności za pamięć historyczną i znaczenia Katynia dla współczesnych pokoleń.

## Spotkanie z Mają Komorowską i projekcja filmu „Katyń”

W ramach obchodów, w Gminnej Bibliotece Publicznej im. Marii Dąbrowskiej w Komorowie, zorganizowano spotkanie z aktorką, Mają Komorowską. Wydarzenie to było połączone z projekcją filmu „Katyń”.

Atmosfera wydarzenia była pełna zadumy i wzruszenia. Aktorka opowiadała zarówno o kulisach powstawania filmu, jak i o osobistych przeżyciach związanych z tematyką Katynia.

Gminne uroczystości, które oddały hołd tysiącom oficerów Wojska Polskiego zamordowanych w 1940 roku przez sowieckie NKWD, miały charakter wspólnotowy, łącząc refleksję historyczną, modlitwę, kulturę i działalność lokalnych środowisk. Uczestniczyło w nich blisko 400 osób.

*- Bardzo dziękuję Komorowskiemu Towarzystwu Śpiewaczemu pod dyktando Witolda Błaszczyka oraz Andrzejowi W. Jarzyńskiemu, dzięki którym po raz pierwszy obchody upamiętniające Zbrodnię Katyńską w naszej gminie miały tak uroczysty charakter – Małgorzata Pachecka, wójt gminy Michałowice.*



# „Cohen – Po miłości kres” w wykonaniu Artura Żmijewskiego

**W sobotni wieczór, 28 marca, mieszkańcy gminy Michałowice mieli okazję uczestniczyć w niezwykłym wydarzeniu muzycznym, podczas którego wybitny aktor Artur Żmijewski zaprezentował autorskie, pełne emocji interpretacje utworów Leonarda Cohena.**

Koncert, łączący ponadczasową twórczość artysty z nowymi aranżacjami oraz znakomitymi polskimi przykładami autorstwa m.in. Maciej Zembatego, zapewnił uczestnikom wyjątkowe, pełne refleksji doświadczenia.

Licznie zgromadzona publiczność koncertu, w którym uczestniczyło 500 osób, miała okazję usłyszeć najbardziej znane kompozycje Cohena, takie jak „Alleluja”, „W tajnym życiu mym” („In My Secret Life”), czy „Zuzanna”.

Każdy utwór był poprzedzony krótkim wprowadzeniem artysty, który dzielił się osobistymi refleksjami i inspiracjami stojącymi za poszczególnymi kompozycjami.

Na scenie Arturowi Żmijewskiemu towarzyszyli znakomici muzycy: Ewa Żmijewska (wokal, gitara), Shandrellica Casper (instrumenty perkusyjne, wokal), Wojciech Pilichowski (gitara basowa, wokal) oraz Andrzej Kowalczyk (śpiew, gitary, instrumenty klawiszowe).



„Cohen – Po miłości kres” to nie tylko muzyczny hołd dla legendarnego artysty, ale również poruszająca opowieść o miłości, przemijaniu i wolności. To wydarzenie, które na długo pozostanie w pamięci uczestników.





## Kolejni artyści na scenie Art Inspiracji

**24 kwietnia 2026 r. w sali multimedialnej Urzędu Gminy Michałowice w Regułach odbył się wernisaż trzeciej wystawy w ramach II Przeglądu Malarstwa i Grafiki „Art Inspiracje”. Spotkanie zgromadziło mieszkańców, artystów oraz miłośników sztuki, tworząc przestrzeń do rozmów i wspólnego odkrywania lokalnej twórczości.**

Wernisaż otworzyła wójt gminy Michałowice, Małgorzata Pachecka, podkreślając znaczenie wspierania lokalnych inicjatyw artystycznych i twórców związanych z gminą.

O idei przeglądu oraz koncepcji wystawy opowiedziała organizatorka i kuratorka wydarzenia, Dominika Małgowska, zwracając uwagę na różnorodność prezentowanych postaw i technik artystycznych.

Ekspozycja przedstawiała szerokie spektrum twórczości lokalnych artystów – od pejzażu i malarstwa figuratywnego po abstrakcję. Na wystawie można zobaczyć obrazy wykonane w technikach olejnych, akrylowych i mieszanych, a także kolaże.

Swoje prace prezentowali: ● Hanna Osowicka-Kozarzewska ● Renata Biłozór ● Ewa Brzeska ● Marzena Camila Wojtkiewicz ● Agnieszka Majewska ● Anna Pawlak ● Aleksandra Kozarzewska-Jedynak ● Maciej Kwietniak ● Dominik Orzeł ● Kamila Kuna oraz Małgorzata Skrzędziejewska-Cendrowska.

Wśród dzieł znalazły się zarówno pejzaże i kompozycje inspirowane naturą, jak i prace abstrakcyjne, figuratywne oraz kolaże. Szczególne zainteresowanie wzbudził również szkic do rekonstrukcji fragmentu Panoramy Feszty „Przybycie Węgrów”, nad którym pracowała Hanna Osowicka-Kozarzewska jako konserwatorka.



Wernisaż uświetniła obecność nestora gminnego środowiska artystycznego Jerzego Antkowiaka, który podzielił się refleksją na temat miejsca sztuki w codziennym życiu i jej znaczenia dla lokalnej społeczności.

„Art Inspiracje” po raz kolejny pokazały, że lokalna kultura rozwija się blisko mieszkańców, w atmosferze otwartości, rozmowy i wspólnego doświadczania sztuki.

# Wiosenne wieczory z muzyką klasyczną

**„Michałowickie wieczory z muzyką klasyczną” to cykliczne wydarzenie kulturalne organizowane przez Urząd Gminy Michałowice ze środków budżetu obywatelskiego. Koncerty te regularnie gromadzą lokalną społeczność, goszcząc wybitnych artystów, zarówno polskich jak i międzynarodowych.**



## Katarzyna Budnik i Grzegorz Mania – z klasyką przez Polskę

Program obejmował utwory kompozytorów polskich i europejskich. Publiczność mogła usłyszeć zarówno liryczne i nastrojowe kompozycje, jak i pełne wirtuozerii fragmenty, ukazujące niezwykle możliwości altówki i fortepianu.

Szczególne wrażenie na słuchaczach wywarły interpretacje dzieł Karłowicza i Stojowskiego, nagrodzone

owacjami na stojąco. Katarzyna Budnik zachwycała subtelnością brzmienia i perfekcyjną techniką, natomiast Grzegorz Mania wniósł do koncertu energię i muzyczną ekspresję. Artyści stworzyli harmonijny duet, budując wyjątkową atmosferę pełną emocji i wzajemnego porozumienia.

## Leszek Lorent - instrumenty perkusyjne

24 maja mieszkańcy mieli okazję uczestniczyć w wyjątkowym koncercie Leszka Lorenta, wybitnego perkusisty, solisty oraz profesora Uniwersytetu Muzycznego im. Fryderyka Chopina.

Leszek Lorent to postać nietuzinkowa. Profesor koncentruje swoją działalność artystyczną i badawczą na muzyce współczesnej oraz repertuarze multiperkusyjnym. Artysta koncertował na renomowanych festiwalach muzycznych w kraju i za granicą, współpracując z uznanymi orkiestrami i instytucjami muzycznymi. Jest laureatem licznych nagród oraz stypendiów artystycznych, autorem publikacji naukowych i wykonawcą wielu prawykonań utworów współczesnych twórców.

Koncert perkusyjny prof. Leszka Lorenta był wyjątkowym wydarzeniem artystycznym, które dostarczyło publiczności wielu niezapomnianych emocji.



# Gminny Dzień Dzieci i Rodziców 2026

Rodzinna atmosfera, mnóstwo atrakcji i setki uśmiechów – tak mieszkańcy świętowali Gminny Dzień Dzieci i Rodziców 2026. 31 maja park w Regułach wypełnił się kreatywnymi warsztatami, animacjami, sportowymi emocjami i wspólną zabawą, tworząc przestrzeń do integracji całych rodzin.

W programie znalazł się rajd rowerowy, w którym wzięło udział ponad 200 osób. Uczestnicy mieli do wyboru jedną z trzech tras, których meta znajdowała się w parku w Regułach. A tam na gości czekał piknik rodzinny, gdzie przygotowana była imponująca oferta warsztatów kreatywnych. Dzieci mogły własnoręcznie przygotować zwierzaki z drewna podczas zajęć stolarskich, ozdabiać drewniane magnesy i zakładki do książek, malować ceramikę, torby i plecaki, tworzyć pachnące mydełka, wiatraczki, bransoletki oraz broszki. Nie zabrakło także brokatowych tatuaży, modelowania balonów, „teatru w walizce”, kolorowych malowanek oraz zabawek dla pupili. Dużym zainteresowaniem cieszyły się również budowanie z klocków i kumakowa fotobudka, która pozwalała zachować pamiątkę z wydarzenia. Ponadto program obejmował m.in. happening teatralny „Żywa zieleń” w wy-

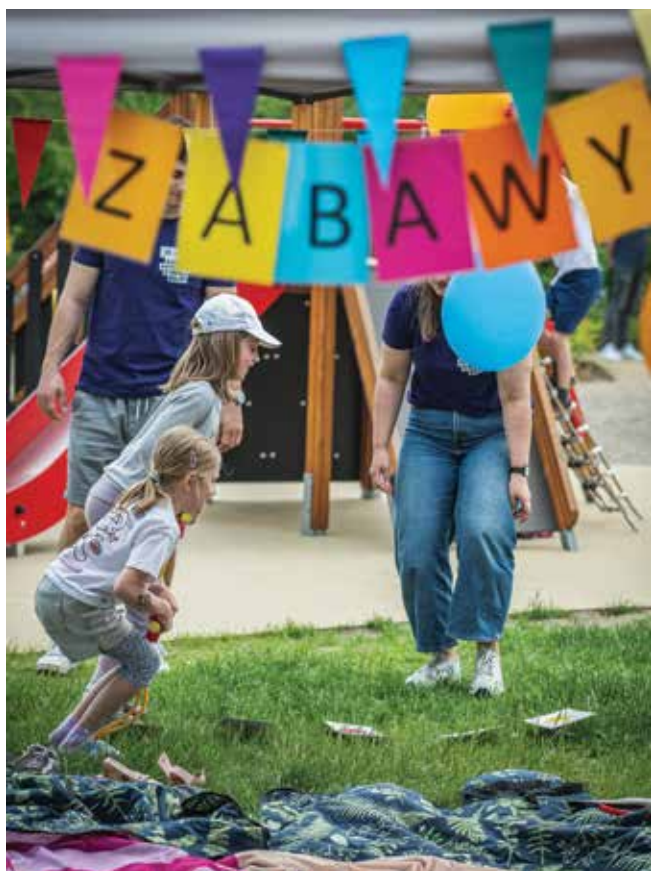


konaniu Teatru Sztuka Ciała oraz przejażdżki na kucykach, strefę animacji ruchowych, kącik zabaw dla najmłodszych oraz zajęcia z integracji sensorycznej.

Serdeczne podziękowania dla wszystkich partnerów za zaangażowanie, współpracę i wsparcie w przygotowaniu tego wyjątkowego wydarzenia dla najmłodszych i ich rodzin, a wśród nich byli: Gminna Biblioteka Publiczna im. Zbigniewa Herberta w Michałowicach, Gminna Biblioteka Publiczna im. Marii Dąbrowskiej w Komorowie, Koło Gospodyń Wiejskich „Pęcizanki”, Koło Gospodyń Wiejskich „Dziewczyny z Komorowa”, Stowarzyszenie ABC, Early Stage oraz Kids Medic.



# Pikniki rodzinne w gminie Michałowice



Piknik rodzinny w przedszkolu w Michałowicach



Piknik rodzinny w Komorowie-Wsi



Piknik rodzinny w Nowej Wsi



Piknik rodzinny w Pęcicach Małych



Piknik rodzinny w Opaczy-Kolonii



Piknik rodzinny w Suchym Lesie

# Kulturalna wiosna w sali multimedialnej

Na spotkania z różnymi formami sztuki mieszkańców zaprosiła wójt gminy Michałowice, Małgorzata Pachecka. Sala multimedialna stała się miejscem spotkań z muzyką, teatrem i stand-upem.

## Anna Seniuk, stand-up na siedząco

Widzowie, którzy w niedzielne popołudnie, 19 kwietnia, zasiedli w sali multimedialnej urzędu gminy, mogli liczyć na prawdziwą ucztę kulturalną - pełną inteligentnego humoru, ciepła oraz nieoczekiwanych zwrotów. Spektakl Anna Seniuk „Księga ziół, czyli stand-up na siedząco” to niezwykle wydarzenie na teatralnej mapie gminy Michałowice. Wybitna aktorka, znana z niezliczonych ról filmowych i teatralnych, w swoim autorskim monologu udowodniła, że nie trzeba wstać, by rozbawić i poruszyć publiczność.

W świecie polskiej kultury niewiele jest osobowości równie barwnych i inspirujących, jak Anna Seniuk. Blisko dwugodzinny spektakl był propozycją dla wszystkich miłośników teatru i żywego słowa. Seniuk, znana z doskonałego warsztatu aktorskiego i poczucia humoru, po raz kolejny potwierdziła, że potrafi rozśmieszyć, wzruszyć i zainspirować, niez-

ależnie od okoliczności scenicznych.

Artystka umiejętnie wykorzystywała formułę „stand-up'u”, budując bliską, niemal intymną relację z publicznością i zapraszając ją do wspólnego przeżywania anegdot, wspomnień oraz ironicznych obserwacji z życia zawodowego i prywatnego.

Anna Seniuk, z charakterystycznym dla siebie wdziękiem i dystansem, opowiada o życiu, sztuce i codziennych absurdach, splatając historie osobiste z uniwersalnymi refleksjami. Spektakl oparty jest w pełni na autorskim pomysle artystki, w którym analizuje własną drogę artystyczną i doświadczenia życiowe.

Wiosennych wydarzeń w sali multimedialnej urzędu gminy bez wątpienia nie można było przegapić, a doświadczenia im towarzyszące z pewnością na długo pozostaną w pamięci i sercach widzów.



## Miłość w cieniu geniuszu – monodram o Fellinim

Monodram „Nie lubię pana, Panie Fellini” inspirowana jest życiem włoskiej aktorki Giulietty Masiny, znanej z filmów Federica Felliniego, takich jak „La Strada” czy „Noce Cabirii”.

Na scenie wystąpiła Małgorzata Bogdańska, aktorka teatralna i filmowa, która w tym monodramie bierze na siebie cały ciężar opowieści. Przez ponad godzinę sama prowadzi widzów przez historię bohaterki - zmieniając tempo, emocje i ton narracji.

Spektakl wyreżyserował Marek Koterski - reżyser filmowy i teatralny, scenarzysta oraz autor charakterystycznych, często bardzo osobistych opowieści o ludzkich emocjach i relacjach. W jego interpretacji historia przybiera formę intymnej, szczerzej spowiedzi kobiety, która przez lata żyła w cieniu wielkiego artysty.



## Energetyzujący koncert zespołu Fucus

Tradycję, nowoczesność i siłę kaszubskiej kultury - to wszystko zaprezentował 29 marca zespół Fucus, który od ponad 20 lat zachwyca swoją niezwykłą interpretacją muzyki kaszubskiej, łącząc tradycyjne melodie z nowoczesną energią i autentyczną pasją.

Fucus czerpie inspiracje z kaszubskich legend, pieśni i obrzędów, tworząc muzykę pełną emocji, radości i melancholii, która porusza serca słuchaczy. O czym znakomicie przekonała się publiczność zgromadzona w niedzielne popołudnie w sali multimedialnej urzędu gminy.

Muzyka zespołu Fucus to nie tylko dźwięki – to także opowieść o Kaszubach, ich języku, zwyczajach i emocjach. Zespół jest znakomitym ambasadorem kultury kaszubskiej, a jego twórczość zyskała wiele prestiżowych nagród, wyróżnień i, co najważniejsze, liczne grono fanów. Ich twórczość stanowi swoisty pomost między przeszłością a teraźniejszością, przybliżając dziedzictwo regionu zarówno młodszemu, jak i starszemu pokoleniom.





## Warszawa w obiektywie Wiesława Kaluszki

**22 maja, w niezwykle przyjemnej atmosferze odbył się wernisaż wystawy „Panoramyczne pocztówki z wycieczek rowerowych po Warszawie” autorstwa Wiesława Kaluszki.**

Fotografie prezentowane podczas wydarzenia zabrały uczestników w panoramiczną podróż po Warszawie – widzianej oczami pasjonata rowerowych wypraw i miejskich pejzaży.

Prezentowane fotografie powstały podczas rowerowych wypraw autora po stolicę i ukazują Warszawę w kadrach podkreślających jej architekturę, przestrzeń oraz niepowtarzalny klimat. Wydarzenie zgromadziło mieszkańców oraz miłośników fotografii, stając się okazją do wspólnego spotkania ze sztuką i roz-

mów o pasji podróżowania oraz odkrywania miasta.

Wiesław Kaluszka przez wiele lat był związany z zespołami „Śląsk” i „Mazowsze”, z którymi występował na scenach całego świata. Po przejściu na emeryturę rozpoczął przygodę z aparatem. Jego fotografie były publikowane m.in. w magazynach „National Geographic” i „Traveler”, a sam autor określa siebie mianem „Tatromaniaka”. Kilka lat temu, po kontuzji kolana, zamienił górskie szlaki na rowerowe wyprawy po gminie Michałowice i okolicach, w tym po Warszawie. Wtedy rozpoczął także tworzenie fotografii panoramicznych, dzięki którym pokazuje stolicę z szerszej i mniej oczywistej perspektywy.

Autor mieszka w Nowej Wsi i właśnie stąd rozpoczyna swoje rowerowe podróże do Warszawy.



# Inscenizacja potyczki wojsk napoleońskich z 1809 roku ponownie w Michałowicach

**Już po raz drugi na skwerze Jerzego Popiełuszki w Michałowicach rozegrała się widowiskowa rekonstrukcja starcia wojsk austriackich z oddziałami Księstwa Warszawskiego. I po raz kolejny zwycięsko z potyczki wyszły wojska polskie.**

Inscenizacja odbyła się 18 kwietnia, tuż przed 217. rocznicą Bitwy pod Raszynem. Choć historyczne starcie powszechnie kojarzone jest z Raszynem, walki toczyły się na znacznie większym obszarze, obejmującym również tereny dzisiejszej gminy Michałowice.



Tegoroczną rekonstrukcję ponownie przygotowało Stowarzyszenie Projekt Raszyn 1809, które od lat pielęgnuje pamięć o jednej z najważniejszych bitew epoki napoleońskiej na Mazowszu. Rekonstruktorzy w pieczołowicie odtworzonych mundurach z początku XIX wieku przedstawili starcie armii Księstwa Warszawskiego dowodzonej przez księcia Józefa Poniatowskiego z wojskami austriackimi.

Całość wydarzenia komentował narrator bitwy, Waldemar Zubek. Opowiadał nie tylko o przebiegu starcia, lecz także przybliżał widzom realia epoki napoleońskiej — tłumaczył, jak wyglądało uzbrojenie, umundurowanie oraz codzienne życie żołnierzy walczących ponad dwa wieki temu. Dzięki jego opowieści rekonstrukcja stała się nie tylko efektownym widowiskiem, ale również żywą lekcją historii.

Tradycyjnie po zakończeniu inscenizacji na uczestników i widzów czekał poczęstunek. Tym razem pyszny strogonow przygotowały panie z Koła Gospodyń Wiejskich „Michaśki”.



# Wernisaż wystawy „Złote Sploty”

**10 kwietnia w sali multimedialnej Urzędu Gminy Michałowice odbył się wernisaż wystawy „Złote Sploty”, której autorką jest Maria Kravchuk – wybitna ukraińska twórczyni ludowa i mistrzyni słomkarstwa o międzynarodowej renomie.**

Spotkanie zgromadziło miłośników sztuki ludowej oraz mieszkańców zainteresowanych tradycyjnym rzemiosłem artystycznym. Publiczność mogła podziwiać niezwykle kompozycje wykonane ze słomy – bogate wieńce ze zbóż, anioły, ptaki, kapelusze, torebki oraz lalki-berehynie. Wszystkie prace zostały wykonane ręcznie według autorskich projektów Marii Kravchuk, która od lat rozwija i popularyzuje sztukę słomianą, nadając jej współczesny i artystyczny wymiar.

Podczas wernisażu artystka opowiadała o swoich inspiracjach, tradycji Wołynia oraz początkach swojej twórczej drogi. Kameralna atmosfera wydarzenia sprzyjała rozmowom i bezpośredniemu kontaktowi z twórczynią.

Maria Kravchuk należy do grona artystów, którzy wynieśli słomkarstwo z obszaru lokalnego rzemiosła do rangi sztuki rozpoznawalnej na świecie. Jej prace były prezentowane m.in. w Anglii, Stanach Zjednoczonych, Francji, Holandii, Kanadzie i Japonii. Artystka od lat angażuje się także w działalność edukacyjną i popularyzatorską, przekazując wiedzę o tradycyjnych technikach kolejnym pokoleniom.

Wyjątkowy klimat wernisażu wystawy „Złote Sploty” tworzyła kameralna atmosfera, umożliwiająca bezpośredni kontakt z twórczynią i wymianę inspiracji między uczestnikami.





Zespół Szkolno-Przedszkolny  
im. Mikołaja Kopernika  
w Nowej Wsi

## 65 lat szkoły w Nowej Wsi

**17 kwietnia 2026 r. odbyły się uroczyste obchody 65-lecia Szkoły Podstawowej im. Mikołaja Kopernika w Nowej Wsi.**

Szanowni goście: Małgorzata Pachecka, Wójt Gminy Michałowice, Pracownicy CUW, Radni Gminy Michałowice, Dyrektorzy gminnych szkół i przedszkoli, byli Dyrektorzy i Wicedyrektorzy, Ksiądz Proboszcz, Nauczyciele, Pracownicy, Uczniowie, Absolwenci, Rodzice i Przyjaciele szkoły zgromadzili się, aby wspólnie świętować ten wyjątkowy jubileusz.

Dyrektor szkoły, Bogumiła Kukwa serdecznie powitała przybyłych gości, podkreślając wagę ponad sześćdziesięciu dekad historii szkoły w życiu lokalnej wspólnoty. W swoim przemówieniu podkreśliła, że szkoła to nie tylko mury, ale przede wszystkim ludzie, którzy z nadzieją patrzą w przyszłość i z optymizmem wkraczają w kolejne dekady edukacyjnej misji.

Duchowy wymiar uroczystości zapewniła krótka modlitwa księdza proboszcza w intencji uczniów, nauczycieli i pracowników szkoły.

Niezwykle widowiskowym punktem programu był polonez w wykonaniu uczniów, którzy zainaugurowali część artystyczną. Następnie odbyła się prezentacja multimedialna przybliżająca historię szkoły oraz sylwetkę jej patrona Mikołaja Kopernika.

Ważnym momentem było wręczenie statuetek Kopernikus – Przyjaciela Szkoły, będące wyrazem wdzięcz-

ności dla osób szczególnie wspierających szkołę. Statuetki otrzymali:

Małgorzata Pachecka - wójt gminy Michałowice; Ewa Wierzgała - dyrektor CUW; Elżbieta Biczuk - sołtys Nowej Wsi; Ks. Mariusz Zapolski - proboszcz Parafii MBP w Pruszkowie; Monika Gromadzińska - Miszcza - dyrektor PPP w Pruszkowie; Krystyna Zaprawa - prezes o/Pruszków; Sylwia Łapińska - kierownik filii Biblioteki Publicznej w Nowej Wsi; Jerzy Pokropek - prezes OSP w Nowej Wsi; Iwona Radzimirska - dyrektor GOSP w Michałowicach; Aleksandra Sobiesak - przewodnicząca Rady Rodziców.

Kolejnym punktem programu były wystąpienia zaproszonych gości. Głos zabrali przedstawiciele władz oraz dawni nauczyciele, którzy w ciepłych słowach gratulowali jubileuszu, wręczając na ręce Dyrektora bukiety kwiatów i pamiątkowe upominki.

Podczas części artystycznej absolwenci oraz uczniowie ze szkolnego chóru Nuteczki zaprezentowali swoje talenty. Występy absolwentów były szczególnie



poruszające, wielu z nich powróciło na szkolną scenę po wielu latach, udowadniając, że pasje zaszczerpione w murach tej szkoły przetrwały próbę czasu. Publiczność reagowała entuzjastycznie, a gromkie brawa po każdym występie świadczyły o wysokim poziomie artystycznym.

Warto dodać, iż koordynatorem tej części programu była Pani Małgorzata Woźniak, która z ogromnym zaangażowaniem przekazywała informacje na temat sukcesów, jakie uczniowie odnoszą w konkursach gminnych, powiatowych i ogólnopolskich.

Ważnym punktem uroczystości było także otwarcie sali integracji sensorycznej. Symbolicznego przecięcia wstęgi dokonała Dyrektorka szkoły wraz z Przyjaciółmi Szkoły, którzy otrzymali statuetkę Kopernikusa.

Po oficjalnej ceremonii nastąpiło symboliczne pokrojenie tortu ufundowanego przez Radę Rodziców, a następnie zwiedzanie szkoły. Goście odwiedzili Małe Muzeum Historyczne oraz pracownie, w których uczniowie pod okiem nauczycieli przeprowadzali ciekawe eksperymenty.

Po uroczystości goście zostali zaproszeni na jubileuszowy poczęstunek oraz obejrzenie wystawy jubileuszowej, na której wyeksponowano stare kroniki, zdjęcia i pamiątki szkolne. W murach szkoły zapanowała rodzinna atmosfera, a dawni absolwenci z radością odnajdywali swoje twarze na przygotowanej z tej okazji wystawie archiwalnych zdjęć i kronik. Wspólnym rozmowom i wspomnieniom w kularach nie było końca...



Uroczystość 65-lecia szkoły stała się mostem łączącym przeszłość z teraźniejszością. Widok emerytowanych nauczycieli wymieniających spostrzeżenia z obecnymi uczniami był dowodem na to, że wartości przekazywane w szkole od lat pozostają niezmiennie. Każdy uścisk dłoni i każde wspólne zdjęcie dopisywały kolejny rozdział do bogatej historii naszej szkoły.

*Autor: Ewa Choromańska  
Wicedyrektor ZSP w Nowej Wsi*





## X „Singing Schools” – jubileuszowa edycja festiwalu

**18 kwietnia 2026 r. w sali multimedialnej Urzędu Gminy Michałowice odbył się X Jubileuszowy Gminny Festiwal Piosenki Anglojęzycznej „Singing Schools” pod patronatem wójt gminy Michałowice.**

W wydarzeniu udział wzięli przedstawiciele władz gminy oraz środowiska oświatowego, w tym wójt Małgorzata Pachecka, przewodniczący Rady Gminy Michałowice, Jarosław Hirny-Budka, a także dyrektorzy szkół: Bogumiła Kukwa z Nowej Wsi, Magdalena Fimowicz-Wasiak z Michałowic oraz Edyta Pająk i wicedyrektor Sławomir Rymuza z Komorowa.

Jubileuszowa edycja miała wyjątkowy klimat, ale to, co najważniejsze, pozostało bez zmian: scena należała do uczniów. Występowali najmłodszy z klas 1–3, uczniowie klas 4–6 oraz starsi uczestnicy. Repertuar był bardzo różnorodny – od znanych utworów popularnych, przez piosenki musicalowe, po współczesne hity. Były zarówno występy solowe, jak i zespołowe, spokojne ballady i dynamiczne aranżacje z elementami choreografii.

Festiwal cieszył się dużym zainteresowaniem – sala była wypełniona po brzegi. Na widowni nie zabrakło rodziców, bliskich i znajomych, którzy żywo reagowali na występy i mocno wspierali młodych artystów.

Występy oceniało jury w składzie: Iwonka Bambur-

ska, Witold Błaszczyk, Piotr Gwiazdecki oraz Małgorzata Brejnak, zwracając uwagę na walory wokalne, interpretację oraz kontakt z publicznością.

Na scenie pojawili się także absolwenci – laureaci z poprzednich lat: Veronika Utri, Adam Paszkiewicz, Jan Sikora, Margo Pastuszak, Jakub Maliszewski oraz Diana i Eunika Woźniak.

Wyniki konkursu:

Klasy 1–3

- Nagroda: Amelia Wyporska
- Wyróżnienia: Laura Dąbrówka, Anieli Stefańska

Klasy 4–6

- Nagroda: Wiktoria Cyganek
- Wyróżnienia: Joanna Kobylińska i Alicja Wygrałak, Lilianna Błęcka

Klasy 7–8 / szkoły ponadpodstawowe

- Nagroda: Janina Feldgebel
- Wyróżnienia: Barbara Janiszewska, Hanna Bokuń, Anna Brzeźna

Jubileuszowa edycja „Singing Schools” potwierdziła, że festiwal na stałe wpisał się w kalendarz wydarzeń kulturalnych gminy i niezmiennie przyciąga młodych, utalentowanych wykonawców.

## Spotkanie, które zmienia spojrzenie – projekt „Różnorodność to nasza siła”

**Uczniowie klas 4 mieli okazję wziąć udział w gminnym projekcie „Różnorodność to nasza siła”, prowadzonym przez niezwykle gości – przedstawicieli Fundacji „Akademia Integracji – Praca, Edukacja, Sport”, w tym sportowców i paraolimpijczyków.**

Podczas warsztatów uczniowie nie tylko poznali historie sportowców, którzy pokonali własne ograniczenia, ale także uczyli się empatii, akceptacji i zrozumienia dla osób z niepełnosprawnościami. Program miał na celu budowanie pozytywnych postaw, integrację oraz zwrócenie uwagi na niebezpieczne, braurowe zachowania w czasie wolnym.

Była to już II edycja projektu, realizowanego we wszystkich gminnych szkołach.

Patronem i podmiotem finansującym wydarzenie był Gminny Ośrodek Pomocy Społecznej Gminy Michałowice.



Dziękujemy wszystkim za aktywne uczestnictwo i wspólne tworzenie lepszego, bardziej tolerancyjnego świata!

*Autor: Małgorzata Żbikowska, koordynator projektu*



# STEAM w praktyce – jak dzieci odkrywają świat

**Gminne Przedszkole w Regulach działa w oparciu o podejście edukacyjne STEAM, które łączy różne dziedziny nauki i wspiera wszechstronny rozwój dzieci. To sposób uczenia się poprzez działanie, własne odkrycia i doświadczanie.**

Skrót **STEAM** pochodzi od angielskich słów: science (nauka), technology (technologia), engineering (inżynieria), arts (sztuka) oraz mathematics (matematyka). Dziedziny te wzajemnie się uzupełniają i inspirują, dzięki czemu dzieci mogą poznawać świat w sposób naturalny, angażujący i pełen ciekawości.

## Podczas codziennych aktywności dzieci:

- eksperymentują i obserwują zjawiska przyrodnicze, np. sprawdzają, co pływa, a co tonie, sadzą rośliny i obserwują, czego potrzebują do wzrostu,
- budują i konstruują z różnych materiałów – od klocków po kartony, patyki czy elementy przyrodnicze – testując, które konstrukcje są stabilne i dlaczego,
- tworzą tory dla kulek i samochodów, sprawdzając, jak nachylenie wpływa na ruch,
- uczą się planowania i współpracy, wspólnie szukając rozwiązań i sprawdzając różne pomysły.

## Równocześnie dzieci rozwijają kompetencje matematyczne w bardzo naturalny sposób:

- mierzą, porównują i klasyfikują przedmioty według długości, wielkości czy wagi,
- ważą i sprawdzają różnice,

- układają rytmy i wzory z klocków, koralików, kasztanów czy szyszek,

- poznają figury geometryczne w swoim otoczeniu oraz tworzą z nich proste układy, tangramy i mozaiki.

## Dużą rolę odgrywa także twórczość i działania plastyczne, które łączą się z obserwacją świata:

- dzieci tworzą prace inspirowane zjawiskami przyrodniczymi, takimi jak deszcz, wiatr, burza czy tęcza,
- eksperymentują z kolorami, mieszają barwy i obserwują zmiany,
- wykorzystują różne techniki – malowanie gąbką, odbijanie, chlapanie farbą czy malowanie nicią,
- tworzą prace z papieru, tkanin, folii, tektury oraz materiałów z recyklingu,
- budują formy przestrzenne z plasteliny, masy solnej, gliny, a także z materiałów codziennego użytku.

Dzieci projektują również większe przedsięwzięcia, takie jak makiety miast, lasów czy ogrodów, ucząc się przy tym myślenia projektowego i dostrzegania zależności.

Dzięki podejściu STEAM dzieci nie tylko zdobywają wiedzę. Uczą się przede wszystkim zadawać pytania, szukać odpowiedzi, próbować, popełniać błędy i wyciągać wnioski. To właśnie te umiejętności są fundamentem dalszego rozwoju i budują w dzieciach pewność siebie oraz ciekawość świata.

*Autor: Marta Karlak*



## IX Międzyprzedszkolny Konkurs Piosenki o Warszawie

**Kreatywność, energia i radość towarzyszyły najmłodszym podczas IX Międzyprzedszkolnego Konkursu Piosenki o Warszawie, który odbył się w Gminnym Przedszkolu w Michałowicach.**

To już kolejna edycja wydarzenia organizowanego przez przedszkole w Michałowicach, które co roku gromadzi młodych artystów z przedszkoli w Komorowie, Michałowicach, Nowej Wsi, Regułach oraz Warszawie. Dzieci prezentowały utwory inspirowane historią, tradycją i kulturą stolicy, pokazując swoje talenty wokalne oraz ogromną muzyczną kreatywność.

Młodzi wykonawcy z dużym zaangażowaniem śpiewali piosenki nawiązujące do warszawskich legend, znanych miejsc i tradycji. Atmosfera wydarzenia była niezwykle serdeczna i pełna pozytywnych emocji. Zarówno uczestnicy, jak i opiekunowie oraz zaproszeni goście wspólnie celebrowali piękno muzyki i bogactwo warszawskiej kultury.

Konkurs miał również wymiar edukacyjny. Dzięki starannie dobranemu repertuarowi dzieci mogły lepiej poznać dziedzictwo naszej stolicy, jej historię oraz charakterystyczny klimat. Podkreślał to prowadzący wydarzenie aktor filmowy i teatralny Zbigniew Kozłowski, który z dużą energią i humorem towarzyszył młodym artystom podczas występów.

Nie zabrakło także emocji podczas ogłoszenia wyników i wręczania nagród laureatom. Jednak, jak podkreślali organizatorzy, najważniejsza była wspólna zabawa, integracja dzieci oraz możliwość rozwijania pasji muzycznych. Wszyscy uczestnicy otrzymali pamiątkowe statuetki oraz drobne upominki.

Gratulujemy wszystkim wykonawcom i życzymy kolejnych sukcesów artystycznych.

Wydarzenie objęte było patronatem wójta gminy Michałowice.



# Obchody Światowego Dnia Świadomości Autyzmu w gminnych przedszkolach

## Niebieskie Igrzyska w Gminnym Przedszkolu w Michałowicach

Gminne Przedszkole w Michałowicach tradycyjnie wzięło udział w Niebieskich Igrzyskach, które są formą obchodów Światowego Dnia Świadomości Autyzmu przypadającego na 2 kwietnia oraz Światowego Miesiąca Wiedzy na Temat Autyzmu.

Niebieskie Igrzyska pokazują, jak wspaniałe dzieci z różnymi niepełnosprawnościami mogą uczestniczyć w zajęciach sportowych i wspólnotowych. W ogrodzie przedszkolnym odbył się bieg świadomości autyzmu. Dzieci chętnie brały udział w zabawach sportowych, pokazując, że każdy może być sportowcem i każdy ma szansę osiągnąć sukces na miarę swoich możliwości.

*Autor: Małgorzata Żbikowska*



## Dzień Świadomości Autyzmu w Gminnym Przedszkolu w Regułach

W ramach obchodów Światowego Dnia Świadomości Autyzmu, Gminne Przedszkole w Regułach wypełniło się kolorem niebieskim – symbolem solidarności z osobami w spektrum autyzmu. Był to wyjątkowy dzień poświęcony budowaniu wśród dzieci empatii, otwartości oraz zrozumienia dla różnorodności.

Podczas zajęć dzieci dowiadywały się, czym jest autyzm i jak osoby w spektrum mogą postrzegać świat. Rozmowom o różnorodności towarzyszyły zabawy integracyjne oraz aktywności pomagające lepiej zrozumieć wyzwania, z jakimi mierzą się osoby z autyzmem. W przystępny i dostosowany do wieku sposób podkreślano znaczenie akceptacji, życzliwości i wzajemnego szacunku.

Szczególnym elementem obchodów była praca plastyczna „Niebieskie motyle”. Dzieci z dużym zaangażowaniem przygotowały niebieskie motyle symbolizujące delikatność, różnorodność i wyjątkowość każdego człowieka. Wykonane prace ozdobiły przedszkole, przypominając o przesłaniu tego dnia.

Obchody były dla przedszkolaków nie tylko okazją do zdobycia wiedzy, ale także ważną lekcją empatii i akceptacji. Takie inicjatywy pomagają budować postawy otwartości i wrażliwości społecznej już od najmłodszych lat.

*Autorki: Aleksandra Krzyżewska, Małgorzata Grad*





## Gala Sportu Gminy Michałowice 2026

**Dzień Sportu w gminie Michałowice to wyjątkowe wydarzenie, które 1 kwietnia zgromadziło w sali multimedialnej urzędu gminy przedstawicieli lokalnego środowiska sportowego.**

Podczas uroczystości wyróżnieni zostali utalentowani sportowcy, oddani trenerzy, pracownicy działacze oraz zaangażowani rodzice, którzy swoją pasją i ciężką pracą wspierają rozwój sportu w naszej gminie.

*To święto sportu, integracji i uznania dla wszystkich, którzy przyczyniają się do budowania aktywnej społeczności Michałowic - podkreślała w swoim wystąpieniu wójt Małgorzata Pachecka.*

Tegoroczna edycja została podzielona na cztery kategorie, a lista wyróżnionych przedstawia następująco:

### **Utalentowany i Wytrwały Sportowiec:**

Adam Małecki • Jan Adamski • Tomasz Bodzan • Katarzyna Brodowicz • Julia Chodkowska • Julia Cyganek • Aleksandra Czarnecka • Barbara Falkowska • Tadeusz Grzegorzewski • Mateusz Grudziński • Anastazja Kalisz • Matylda Kalisz • Maks Kaśnikowski • Antoni Kawycz • Krzysztof Kobus • Joanna Kruszewska • Marcin Kuna • Michał Łukaszewicz • Maja Łuszczek • Franciszek Makowski • Szymon Ostaszewski • Agata

Parol • Pola Siewierska • Antoni Skubis • Barbara Suchodolska • Kacper Syguła • Rafał Szewczykowski • Katarzyna Zapała.

### **Oddany Trener Świata Sportu:**

Ania Adamczewska • Jakub Daniluk • Marcin Jagiełło • Katarzyna Kabala • Monika Kantorska • Radosław Kusy • Przemysław Lewandowski • Andrzej Makowski • Julita Nerek • Marcin Radziszewski • Maciej Sachnowski • Beata Styczyńska • Grzegorz Tomaszewski • Krzysztof Wójcik • Łukasz Zieliński • Katarzyna Janota-Zwolińska.

### **Pracownicy Działacz na Rzecz Sportu:**

Artur Górski • Rafał Jachimiak • Bogumiła Kukwa • Edyta Pająk • Maciej Słupecki • Magdalena Fimowicz-Wasiak • Jerzy Wysocki • Robert Zawadzki.

### **Zaangażowany Rodzic Środowiska Sportowego:**

Krzysztof Dąbkowski • Rafał Grudziński • Piotr Kawycz • Edyta Lis • Anna Majak • Marta Ostaszewska • Anna Szewczykowska.

Dziękujemy raz jeszcze za wkład w życie sportowe w naszej gminie i wspieranie aktywnego trybu życia.

# W ogrodzie dziesięcioboisty, Pana Tadeusza Grzegorzewskiego

**Kiedy redaktor zjawił się punktualnie o jedenastej, pan Tadeusz wyszedł w towarzystwie uroczego pieska i zaprosił gościa na spacer po ogrodzie. Najpierw były łacińskie nazwy roślin, kort tenisowy otoczony winoroślą, kwiatami i drzewami. Następnie herbata, muzyka w salonie i dyktafon. Tak rozpoczęła się rozmowa o tym, jak Tadeusz Grzegorzewski przecierał szlaki polskiego dziesięcioboju, zdobywał mistrzostwa Polski, reprezentował kraj, prowadził kadrę narodową i w końcu z żoną zbudował dom w Michałowicach.**



*Magnolia soulangeana*



*Fritillaria imperialis*

## Jakie drzewo jest Panu najbliższe?

Drzewostan... hmm... najbliższe to magnolie. Siadamy z żoną w kuchni i patrzymy na całe okno w kwiatkach. Jest magnolia kobus i magnolia soulangeana. Jak pierwsza przekwita, to zaczyna się druga.

**Spytałem o drzewa, bo pochodzi Pan z Rychwału, którego nazwa oznacza bogaty las. Kiedy był Pan tam ostatnio?**

Niecałe dwa miesiące temu. Jeżdżę tam, do mojego źródelka. Przede wszystkim zapalić świeczkę i sprzętać na grobie rodziców. Odwiedzić przyjaciół. Już niewiele zostało. Bywam na uroczystościach miejskich.

**Czy były osoby, jakiś pierwszy idol, inspirator, a może jakieś wydarzenia, które sprawiły, że Pan zaczął uprawiać sport?**

Proszę pana, lekka atletyka była potęgą. Krzyszkowiak i Chromik bili rekordy świata na 3000 m. W sztafetach reprezentacji pojawił się Szmidt, a jego brat Józef pobił rekord świata i wygrał olimpiadę w trójskoiku. O tym na co dzień się czytało w gazetach. To byli ludzie, których chciało się zobaczyć. Na AWF jeździ-

łem do trenera Szelesta, który trenował Szewińskiego, Głogowskiego. Żyje jeszcze Władek Nikiciuk. W Legii byli również reprezentanci Polski: Foik, Malcherczyk, Piątkowski – rekordzista świata w rzucie dyskiem. Zacząłem się obracać w kręgu fantastycznych ludzi. Byłem w siódmym niebie.

## I już nie było wyjścia?

No wie pan, mnie interesowało wszystko, grałem m.in. w piłkę nożną. Dyrektor szkoły się o tym dowiedział i wziął mnie na dywanik: „Chłopce (!), chodzisz tam i grasz, zabraniam, wybieraj, albo piłka nożna albo technikum. A dlaczego tak ci mówię? Bo tam zawodnicy piją wódkę, źle się wyrażają, to nie jest środowisko dla Ciebie”. Nie miałem wyjścia. Choć byłem jeszcze na paru obozach kadry juniorów.

## Jak Pan trafił do sekcji lekkoatletycznej Legii?

Z Radzymina był trener, który pracował w Legii. I prezes klubu, no to było dumne w tym czasie, zawiózł mnie do Warszawy, przedstawił, oddał trenerowi i tak nawiązałem kontakty z Legią jako uczeń technikum. Dojeżdżałem 2-3 razy w tygodniu. Wracałem kolejką



Tadeusz Grzegorzewski

o dziewiątej, dziesiątej wieczorem, a jeszcze lekcje trzeba było odrabiać.

Po skończeniu technikum pojechałem na pierwsze mistrzostwa Polski. Wszyscy byli lepsi ode mnie. Nie zniechęciło mnie to, raczej zmobilizowało. Jadąc na następne po roku, już miałem zadanie, żeby zdobyć medal. Startowaliśmy w upale w Łodzi i im bliżej było końca, byłem coraz wyżej. Na raz trener mówi: „Słuchaj, bo możesz wygrać mistrzostwo Polski”. To do mnie nie docierało jeszcze, ale wygrałem.



### Jaki jest dziesięciobój?

Zawody trwają dwa dni. Pierwszy dzień jest w miarę łatwy dla każdego: 100 m, skok w dal, pchnięcie kulą, skok wzwyż, 400 m. Z kolei drugi dzień bardzo trudny: płotki, rzut dyskiem, skok o tyczce, rzut oszczepem, a na koniec jeszcze 1500 m!

### Jak wyglądały mecze międzypaństwowe?

W te mecze od 1956 roku zaczęliśmy wchodzić jako „Wunderteam”. Prócz wymienionych wcześniej mężczyzn, nasze kobiety były rekordy świata: Ela Krześcińska w skoku w dal, Irena Kirszenstein i Ewa Kłobukowska w sprintach. Rosjanie nie chcieli z nami oficjalnego meczu, bo wiedzieli jakich mamy zawodników.

### Który z trzech tytułów mistrza Polski wspomina Pan szczególnie?

Najbardziej zdumiewający moment miałem na mistrzostwach w Poznaniu. Kończymy, jest ciemno, biegamy przy światłach reflektorów samochodowych. Wychodzimy po kąpieli, ogłaszają wyniki, że Jurek Detko, mój rywal, wygrał jednym punktem.

No trudno, zdarzyło się, można jeszcze policzyć, może pomyłka, może coś. Wszystko jak się skończy, tak skończy, wynik dobry. Jurek ze swoimi kolegami poszli w tango. Na drugi dzień przychodzimy i podają

wyniki sprawdzone, oficjalne, że wygrałem ja... jednym punktem.

### Co uważa Pan za swój największy sukces?

Mieliśmy marzenie, żeby ktoś pojechał na olimpiadę. Mnie to się nie udało, choć dwukrotnie miałem minimum olimpijskie. Może bym nie wygrał, ale liczyłem, że w dobrych układach mogę być w dziesiątce. Co uważam za swój sukces życiowy i sukces dla Polski, przyszło później.

Jako świeżo upieczony magister dostaję zaproszenie do prowadzenia kadry. No jest dylemat. Nie mam doświadczenia, a mam prowadzić kolegów. Do tego młode małżeństwo, zaraz ma się urodzić pierwsze dziecko, a ja miałbym wyjeżdżać na obozy, konsultacje, zawody, w ciągu roku być 10 do 11 miesięcy poza domem.

### Co zaważyło, że się Pan zdecydował?

Jeżeli dostałem takie zaufanie, te ambicje w dalszym ciągu zostały. Na pierwszym spotkaniu powiedziałem: „Cześć chłopcy, od dzisiaj jestem trenerem i mam do Was pytanie. Czy uważacie, że ktoś może pojechać na olimpiadę do Monachium”? Zaległa cisza.

Podjęliśmy tę ciężką pracę. Ale i przyjemną, bo jak się ma 25 lat to 5 minut po kąpieli człowiek czuje się jak młody bóg i gra do północy w siatkówkę czy koszykówkę. Niezdarty organizm.



### Jak wypadliśmy na tych igrzyskach w 1972 r.?

Po dziewięciu konkurencjach trzecie miejsce zajmuje Janczenko, a ósme Katus. To jest szalone zwycięstwo. Utrzymać to. I teraz Katus mobilizuje Janczenkę: „Tadziu, musisz, mamy szansę medal zdobyć, ja poprowadzę”. Janczenko wytrzymał dwa okrążenia, a Katus swoim tempem nabiegał dobry wynik. I na zakończenie Janczenko spada z trzeciego miejsca na ósme, a Katus z ósmego wskakuje na trzecie miejsce. Dwóch zawodników w finale, jeden z medalem, to był wielki sukces.

## Jak poznał Pan żonę?

Na uczelni. Żona kończyła rehabilitację na AWF, potem wykładała na Uniwersytecie Medycznym. Bardzo lubiana. Dwukrotnie była najlepszym nauczycielem akademickim w rehabilitacji.

Grała trochę w ping-ponga. I ja też grałem. Tak to się zaczęło, po studencku. Uszczęśliwiony byłem, bo po ślubie cywilnym przywiozłem żonę do własnego mieszkania - 27,5 metra.



## Dlaczego Michałowice?

Po zakończeniu pracy z kadrą poszedłem do pracy na uczelni i ta lekkoatletyka była dla mnie, no nie powiem przekleństwem, ale szukałem nowej radości. No i się przyśniło, domek pod Warszawą, gdzie bym zrobił kort tenisowy.

Rodzina nie była przeciwna, ale małe dzieci chodzą do szkoły, pracujemy w Warszawie, wszystko na miejscu, a tu naraz na wieś się człowiek wybierze, dojazd kolejką, jeden sklepik, wszystko na nie. Dwa lata wykańczaliśmy ten domek. Rodzice pomogli również. Ja pracowałem wtedy na dwóch etatach.

Potem, jak córki pojechały do koleżanek do Warszawy, po powrocie mówią: „Mamusiu, jakie te nasze koleżanki mają małe pokoiki, jak im ciasno. A my mamy tutaj wszystko”.

## Córki grają w tenisa?

Pragnąłem, żeby grały, ale nie było ich pełnego zrozumienia, pełnej radości. Koleżanki mówiły: „Och, jak macie dobrze, ojciec z wami gra w tenisa”. A one: „Jak ty byś musiała codziennie grać...”. Nie chciałem być niedobrym ojcem. „Jak nie chcecie, to nie, ale ta gra przyda wam się na całe życie”. Poszły na studia, do pracy, sporadycznie grały. Ale teraz wszystko odżyło. I powiem panu, że rodziny przychodzą i gramy, z córkami, z wnuczkami, bawimy się, fajna rzecz.

## Jak to się stało, że i prezydent grał u Państwa?

Stefan Paszczyk, ówczesny prezes PKOl dowiedział się, że mam kort. „Tadek, czy możemy przyjechać do ciebie pograć”? No i przyjechali limuzyną i graliśmy debła, ja z Jolką, a Paszczyk z panem prezydentem. Potem mieliśmy zjazd Wunderteamu w Spale, około 200 osób i w programie było zaproszenie do pałacu. Podczas spotkania mówię: „Panie prezydencie, zapraszam na rewanż do Michałowic”.

Nawet film tu był kręcony o Jadwidze Jędrzejowskiej, pierwszej polskiej mistrzyni tenisowej. Nasz kort do tego wyśmienity, osłonięty drzewami, więc łatwo było zaadaptować do czasów przedwojennych.

Dużo się dzieje nadal. W gminie się obraca człowiek i gdzie indziej, miło i przyjemnie. I tylko ta starość nas zaskoczyła, można powiedzieć, zbyt wcześnie.

## A Pan się w ogóle czuje stary, czy przede wszystkim tamtym młodym chłopakiem?

Ten rok bardzo mnie postarzał. Wie pan, dziwię się, że mając tyle lat, jeszcze chodzę i gram w tenisa.

Sezon się zaczyna i może psychika jeszcze jest bardzo taka żywa, natomiast wydolność fizyczna... Wiem, że mam zrobić dany ruch, ale te nogi już nie zdążają za głową. Jeździłem na nartach do tej pory. Objeździłem całe Alpy Francuskie, całe Alpy Włoskie, Dolomity. Piękna rzecz. Jeździ pan na nartach?

## Trochę więcej niż gram w tenisa, ale wciąż mało.

No to w takim razie umowa jest, że czekam na Pana na tego tenisa. *Rozmawiał: Krzysztof Gręziak*



*Pan Tadeusz w czerwcu skończy 85 lat*

*Zdjęcia z prywatnego archiwum Tadeusza Grzegorzewskiego.*



## 80 lat biblioteki w Komorowie

**30 maja w sali multimedialnej Urzędu Gminy Michałowice odbyły się uroczyste obchody 80-lecia Gminnej Biblioteki Publicznej im. Marii Dąbrowskiej w Komorowie. Jubileusz zgromadził mieszkańców, przedstawicieli samorządu, środowiska bibliotekarskiego oraz przyjaciół placówki.**

Obchody 80-lecia Biblioteki Publicznej im. Marii Dąbrowskiej w Komorowie rozpoczęło spotkanie autorskie z Piotrem Wittem – pisarzem, historykiem i wieloletnim korespondentem we Francji. Rozmowę z autorem książki „Przedpiekle sławy. Rzecz o Chopinie” poprowadziła wójt gminy Michałowice, Małgorzata Pachecka.



Spotkanie poświęcone było Fryderykowi Chopinowi, przedstawionemu nie jako pomnikowa postać, lecz młody artysta u progu wielkiej kariery. Rozmawiano o realiach życia artystycznego XIX wieku, roli mecenatu, znaczeniu wpływowych znajomości oraz drodze kompozytora do sukcesu w Paryżu. Nie zabrakło również ciekawostek dotyczących instrumentów, na których grał Chopin, oraz anegdot pozwalających spojrzeć na jego życie z mniej oczywistej perspektywy.

Po spotkaniu autorskim odbyła się oficjalna część jubileuszu. Wójt Małgorzata Pachecka przekazała dyrektor biblioteki Katarzynie Walichnowskiej pamiątkowy dyplom i okolicznościową statuetkę, dziękując za osiem dekad działalności instytucji oraz jej wkład w rozwój życia kulturalnego gminy. Do gratulacji dołączyli także przedstawiciele bibliotek z regionu, podkreślając znaczenie komorowskiej placówki oraz zaangażowanie jej pracowników.

Wieczór zwieńczył koncert „Noce i dnie na harfę i smyczki”, przygotowany jako hołd dla patronki biblioteki, Marii Dąbrowskiej. Wystąpili harfistka Małgorzata Komorowska, muzycy Warsaw String Quartet oraz aktor Jerzy Łazewski. Muzyka inspirowana ekranizacją „Nocy i dni”, połączona ze słowem i literaturą, stworzyła wyjątkową atmosferę i została bardzo ciepło przyjęta przez publiczność.

Po koncercie goście spotkali się przy jubileuszowym torcie, wspominając historię biblioteki i składając życzenia jej dyrekcji oraz pracownikom.

Jubileusz pokazał, że biblioteka w Komorowie od 80 lat jest nie tylko miejscem wypożyczania książek, ale także ważną przestrzenią spotkań, rozmowy i kontaktu z kulturą, współtworzącą kulturalną tożsamość naszej gminy.



Za codziennym funkcjonowaniem biblioteki stoi zespół zaangażowanych i oddanych swojej pracy osób. To dzięki ich profesjonalizmowi, pasji oraz otwartości biblioteka od lat pozostaje ważnym miejscem spotkań, edukacji i integracji naszych mieszkańców, nieustannie rozwijając swoją ofertę i odpowiadając na potrzeby czytelników.

Na czele zespołu stoi dyrektorka Katarzyna Walichnowska, wspierana przez pracowników: Agnieszkę Pytlak, Paulinę Jakubiak, Justynę Zegiel-Zawalich, Paulinę Ziółkowską, Romę Sypniewską, Julię Woźnicką.

Dziękujemy i życzymy kolejnych pięknych jubileuszy.



2026



Wójt Gminy Michałowice  
zaprasza mieszkańców

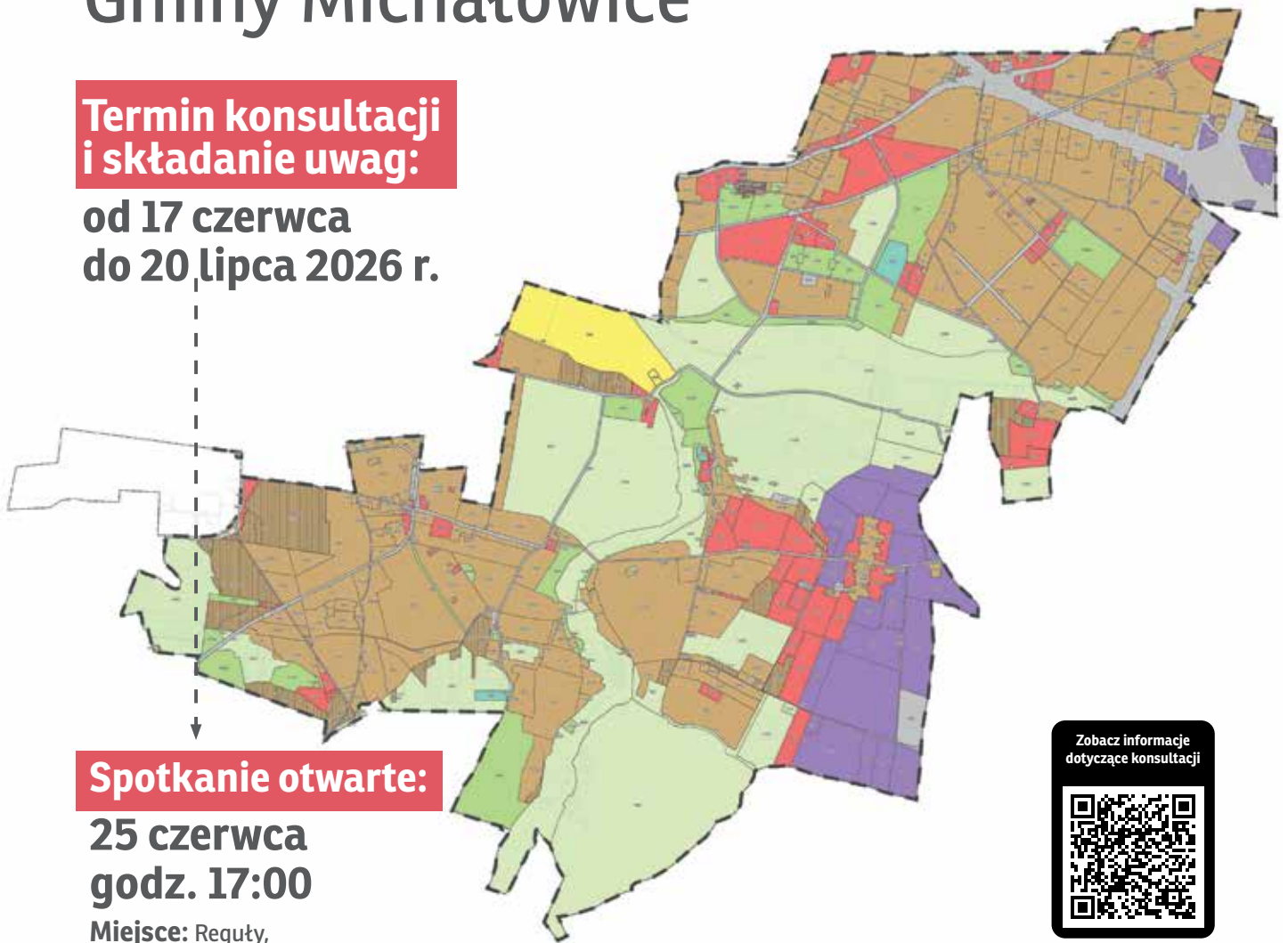
# Konsultacje społeczne

# Plan ogólny

## Gminy Michałowice

**Termin konsultacji  
i składanie uwag:**

**od 17 czerwca  
do 20 lipca 2026 r.**



**Spotkanie otwarte:**

**25 czerwca  
godz. 17:00**

**Miejsce:** Reguły,  
Urząd Gminy Michałowice,  
/sala multimedialna/

Zobacz informacje  
dotyczące konsultacji



**Punkty  
konsultacyjne:**

**24 czerwca**

w godz. 16:00-19:00

**Reguły**  
Urząd Gminy Michałowice  
/sala multimedialna/

**Zapisy do 23 czerwca  
do godz. 15:00**  
wysyłając maila na adres:  
zapisykonsultacje@michalowice.pl

**7 lipca**

w godz. 16:00-19:00

**Reguły**  
Urząd Gminy Michałowice  
/sala multimedialna/

**Zapisy do 6 lipca  
do godz. 17:00**  
wysyłając maila na adres:  
zapisykonsultacje@michalowice.pl

**Dodatkowe spotkania  
informacyjne:**

**14 lipca**

godz. 17:00

**Nowa Wieś**  
ul. Główna 52B  
/świetlica/

**16 lipca**

godz. 17:00

**Michałowice**  
ul. Raszyńska 45A  
/świetlica/