

PRACA 055

**KONKURS REALIZACYJNY NA OPRACOWANIE  
KONCEPCJI ENERGIEFETYWNEGO PRZEDSZKOLA  
WRAZ Z ZAGOSPODAROWANIEM TERENU W  
MICAŁOWICACH**

CZĘŚĆ OPISOWA

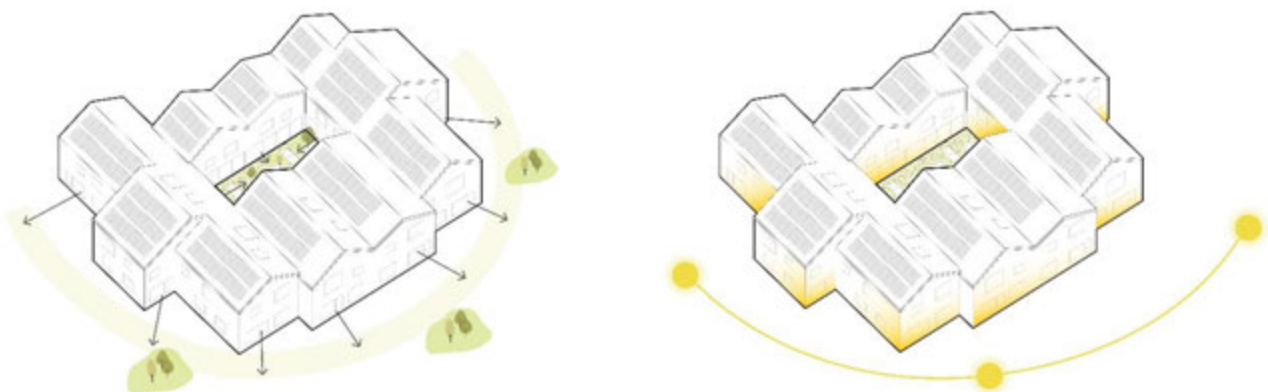
## 1. OPIS KONCEPCJI

Najważniejszą ideą, którą przyjęto na początku fazy planowania, było zaprojektowanie przedszkola, które **odrywa się od tradycyjnego i wielkoskalowego** środowiska opieki nad dziećmi. Taką przyjazną i bezpieczną atmosferę osiągnięto poprzez podzielenie budynku na mniejsze bryły, które sprawiają, że przestrzeń **mniej przypomina instytucję, a bardziej dom**. Bryły te mieszczące poszczególne funkcje zostały cofnięte względem siebie oraz skoncentrowane wokół centralnego, otwartego patio, w którym znajduje się wspólna przestrzeń w postaci ogrodu uprawnego dla wszystkich grup wiekowych. Zaowocowało to powstaniem małych, zindywidualizowanych przestrzeni, przy jednoczesnym zachowaniu jedności i spójności funkcjonalnej. Budynek jest skonstruowany w sposób, który **wspiera własną tożsamość dzieci**, a także ich **potrzebę bycia częścią większej społeczności**. Równie ważne było zaprojektowanie przedszkola spełniającego współczesne normy energoefektywności i promujące proekologiczne podejście, nie tylko poprzez rozwiązania techniczne, ale także funkcjonalno-programowe.

## 2. ZAŁOŻENIA URBANISTYCZNE

Projektowane przedszkole znajduje się na działce sąsiadującej w dużej mierze z zabudową wolnostojącą jednorodziną. Było to kolejnym argumentem dla którego zdecydowano się **podzielić obiekt na mniejsze** bryły. Dzięki takiemu zabiegowi nowy budynek idealnie wpisuje się w zastany krajobraz. Zdecydowano się na dachy dwuspadowe o nieco różnej wysokości i nachyleniu, które odzwierciedlają różnorodność dachów dwuspadowych i wielospadowych przeważających w sąsiedztwie.

Ze względu na kształt działki oraz przyjęte założenia ideowe i uwarunkowania planistyczne zdecydowano, że budynek będzie znajdował się w centralnym punkcie terenu nr 1. Dzięki temu poszczególne pomieszczenia posiadają **dobre warunki oświetlenia** oraz równą możliwość pełnego korzystania z otaczającego obiekt z każdej strony ogrodu.



### 3. ROZWIĄZANIA PZT

Istotną kwestią definiującą projekt było **spełnienie wszystkich warunków zawartych w MPZP** odnośnie maksymalnej powierzchni zabudowy 15% i minimalnej powierzchni biologicznie czynnej 80% oraz zminimalizowanie wycinki drzew na obszarze. Stąd też decyzja o poprowadzeniu drogi pożarowej dla przedszkola wzdłuż północno-zachodniej części terenu nr 1, niekolidującej z drzewostanem na terenie nr 2. Została ona wykonana z ekokratki, a więc pozwala na utrzymanie powierzchni biologicznie czynnej na jej obszarze na wysokim poziomie 84%. Także w północno-zachodniej części znajduje się szeroka strefa wejściowa ze stojakami na rowery, ławkami i niską zielenią.

W północnej części działki usytuowano strefę dostaw wykorzystując utwardzenie terenu dla drogi pożarowej. Umiejscowiono w odpowiedniej odległości od okien przedszkola kontenery podziemne na śmieci. Jest to rozwiązanie nowoczesne, pozwalające na otrzymanie wysokiej estetyki przy jednoczesnym zapewnieniu dużej pojemności zbiorników i rzadszej częstotliwości wywozu odpadów.

Pozostała część działki została urządzona jako **otwarty ogród** dla użytkowników przedszkola, do którego można wyjść bezpośrednio z parteru oraz ze wszystkich sal dydaktycznych. Ogród został podzielony na różnorodne **obszary botaniczne wspierające rozwój i poznawanie środowiska naturalnego** przez dzieci w różnym wieku. Znajdują się w nim: sad z drzewami owocowymi i ulami, sad krzewny, ogród kwietny do hortiterapii (terapii sensorycznej), obszar z klimatem leśnym i budkami dla ptaków i jeży. Poza tym urządzono mniejsze strefy zabaw dla dzieci z wykorzystaniem naturalnych elementów oraz strefę piknikową z altaną znajdującą się w dogodnej lokalizacji w pobliżu wyjścia z budynku, łazienki zewnętrznej i magazynu ze sprzętem ogrodowym i zabawkami terenowymi. Umożliwia to wykorzystanie tego obszaru do małych wydarzeń przedszkolnych także z udziałem rodziców.

Właściwy plac zabaw zaprojektowano na terenie nr 3a. Ścieżka łącząca go z wyjściem z przedszkola przecina ten teren i dzieli go na dwa obszary zabaw: dla dzieci młodszych i dla dzieci starszych. W strefie dla młodszej grupy wiekowej umieszczono zabawki przystosowane do ich wieku oraz piaskownicę. Po przeciwnej stronie ścieżki w strefie dla dzieci starszych istniejąca górka wykorzystywana jest jako miejsce wspinaczki po linach i pachołkach. W jej nachylenie komponowano także zjeżdżalnię. Zaproponowano **zabawki wykonane z naturalnych materiałów** oraz wpisujące się w środowisko np. podesty do siedzenia wokół drzew, równoważnię czy drewniany tor przeszkód. Wybrane elementy placu zabaw wspomagają rozwój i aktywność fizyczną wśród dzieci.

Przedstawiono propozycję dla wykorzystania terenu 3b jako publicznego naturalnego parku na kształt „ogrodu botanicznego”, który wykorzystuje w maksymalny sposób istniejącą zieleń. Wprowadzono jedynie ażurową ścieżkę wpisującą się w nieregularny układ drzew oraz zieleń ozdobną uzupełniającą i małą sadzawkę w części przy drodze.

Na terenie nr 2 zaproponowano przebudowę parkingu w celu **optymalizacji miejsc** postojowych i zwiększenie ich liczby na potrzeby użytkowników przedszkola oraz pobliskiego kościoła. Uzyskano dzięki temu 54 miejsca w tym 3 miejsca dla osób niepełnosprawnych. Do budowy parkingu zaproponowano **użycie ekologicznych nawierzchni** zapewniających przepuszczalność wody tj. eko kostka i eko kratka. Poprowadzono także nową ścieżkę rowerową przebiegającą wzdłuż terenu wg zapisów MPZP oraz zaprojektowano stojaki rowerowe i niezbędne elementy małej architektury takie jak kosze na śmieci. Pomiędzy parkingiem a placem zabaw wprowadzono rozgraniczającą zieleń ozdobną.

#### 4. ZAŁOŻENIA ARCHITEKTONICZNE I FUNKCJONALNO-UŻYTKOWE BUDYNKU

Z uwagi na wymagający zapis MPZP odnośnie maksymalnej powierzchni zabudowy tylko sale dydaktyczne i niezbędne zaplecza oraz strefa wejściowa zostały zlokalizowane na parterze. Było to celem nadrzędnym w projekcie aby **wszystkie sale miały bezpośrednie wyjście** do ogrodu oraz odpowiednie nasłonecznienie. Uzyskano to dzięki rozsunięciu brył zawierających sale. Od strony ogrodu uskoki elewacji dzielą przedszkole na mniejsze przestrzenie zewnętrzne i strefy zabaw, pozwalające na uzyskanie większej prywatności. Od wewnątrz budynek spaja centralne patio. Ten **otwarty dziedziniec dostępny z wszystkich stron jest sercem budynku**. Znajduje się w nim ogród uprawny i małe drzewa owocowe. Patio eliminuje ślepe ściany korytarzy i zapewnia użytkownikom kontakt wzrokowy pomiędzy kondygnacjami przedszkola.

Salę dydaktyczne oraz ich zaplecza skomponowane zostały w ten sam powtarzalny moduł, co pozwoliło na uzyskanie **prostego i klarownego rzutu**. Zostały one usytuowane w części południowej, natomiast od strony północnej znajduje się główne wejście do budynku z holem mieszczącym funkcję szatni z podziałem na dzieci starsze i młodsze, miejscem dla portiera, toaletą przystosowaną dla osób niepełnosprawnych oraz klatką schodową ogólnodostępną i klatką techniczną, pełniącymi także funkcję klatek ewakuacyjnych.

Na piętrze zlokalizowano pozostały program użytkowy: jadalnię dla dzieci starszych, salę do zajęć ruchowych, salę rekreacyjną z funkcją sali widowiskowej, odpowiednie zaplecza i magazyny, łazienkę ogólnodostępną, salę do terapii SI, pokoje psychologa, logopedy i pielęgniarki, zespół pomieszczeń administracyjnych (sekretariat, gabinety dyrektora i wicedyrektora) oraz pomieszczeń dla personelu (pokój nauczycielski, łazienki, pokój socjalny, szatnię), a także zaplecze kuchenne dostępne bezpośrednio z klatki schodowej technicznej zawierającej windę towarową i strefy dostaw.

Magazyn zewnętrzny z racji ograniczonej możliwej powierzchni zabudowy zlokalizowano na kondygnacji -1. Zejście do niego odbywa się schodami zewnętrznymi dostępnymi bezpośrednio z ogrodu. Na tej kondygnacji umieszczono także pomieszczenia techniczne, pokój konserwatora, pralnię i małe pomieszczenie porządkowe. Aby **zminimalizować ingerencję w grunt rodzimy**, część ta znajduje się w przeważającej części na obszarze starego budynku przedszkola, gdzie będą prowadzone prace rozbiórkowe i wykopy. Wentylatornię dla zaplecza kuchennego i dla przedszkola umieszczono na poddaszu nad częścią kuchenną.

#### 5. ZAŁOŻENIA MATERIAŁOWE I TECHNOLOGICZNE

Ze względów ekologicznych i energoefektywnych zdecydowano o użyciu w projekcie konstrukcji drewnianej szkieletowej. Jedynie część podpiwniczona zostanie wykonana z żelbetu. Do ocieplenia budynku wybrano wełnę mineralną skalną o odpowiedniej grubości. Dach został zaprojektowany w konstrukcji drewnianej i pokryty gontem blaszanym. Elewację zaprojektowano z drewnianych paneli elewacyjnych. W salach dydaktycznych zaproponowano drewniane żaluzje zaciągające przed nadmiernym światłem i ciepłem.

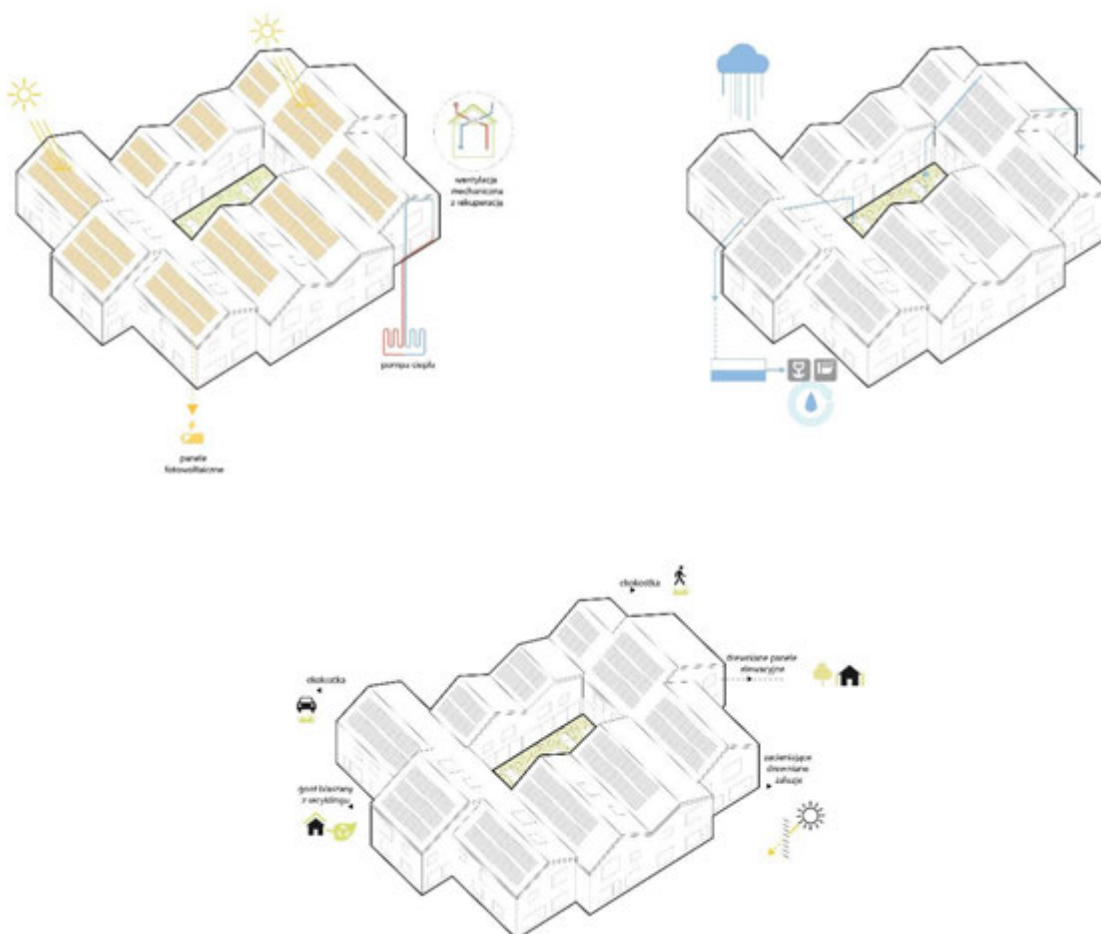
We wnętrzach zaproponowano materiały wykończeniowe jak najbardziej **naturalne i bezpieczne dla zdrowia dzieci oraz środowiska**. W projekcie użyto ekologiczne rozwiązania technologiczne: panele fotowoltaiczne, pompę ciepła, wentylację mechaniczną z systemem rekuperacji.

## 6. ROZWIĄZANIA ENERGIEFETYWNE I PROEKOLOGICZNE

Bardzo ważnym aspektem w przedstawionej koncepcji jest **zminimalizowanie śladu węglowego** zarówno na etapie budowy obiektu, jak i na późniejszym etapie jego eksploatacji. Odbывается to przede wszystkim poprzez: ograniczenie zużycie surowców i użycia materiałów toksycznych w procesie budowy np. cementu, zwiększenie trwałości i wartości wybranych produktów i rozwiązań materiałowych, zwiększenie udziału recyklingu w odzyskiwaniu odpadów oraz wprowadzenie odnawialnych źródeł energii.

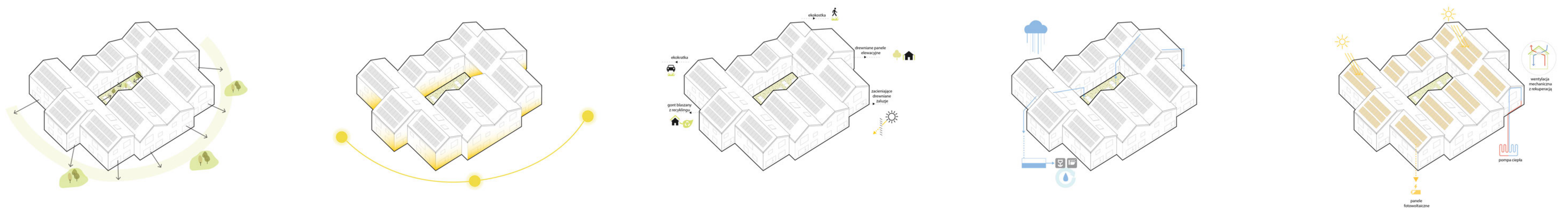
Projektowany budynek posiada szczelną i dobrze izolowaną przegrodę termiczną **minimalizującą straty ciepła**. W celu wykorzystania ciepła słonecznego zastosowano wysoko izolowane okna i szklane drzwi o wysokiej przepuszczalności ciepła słonecznego. Świetliki dachowe oraz duże przeszklenia dostarczają światło dzienne w głąb pomieszczeń, co ogranicza potrzebę stosowania elektrycznych źródeł światła.

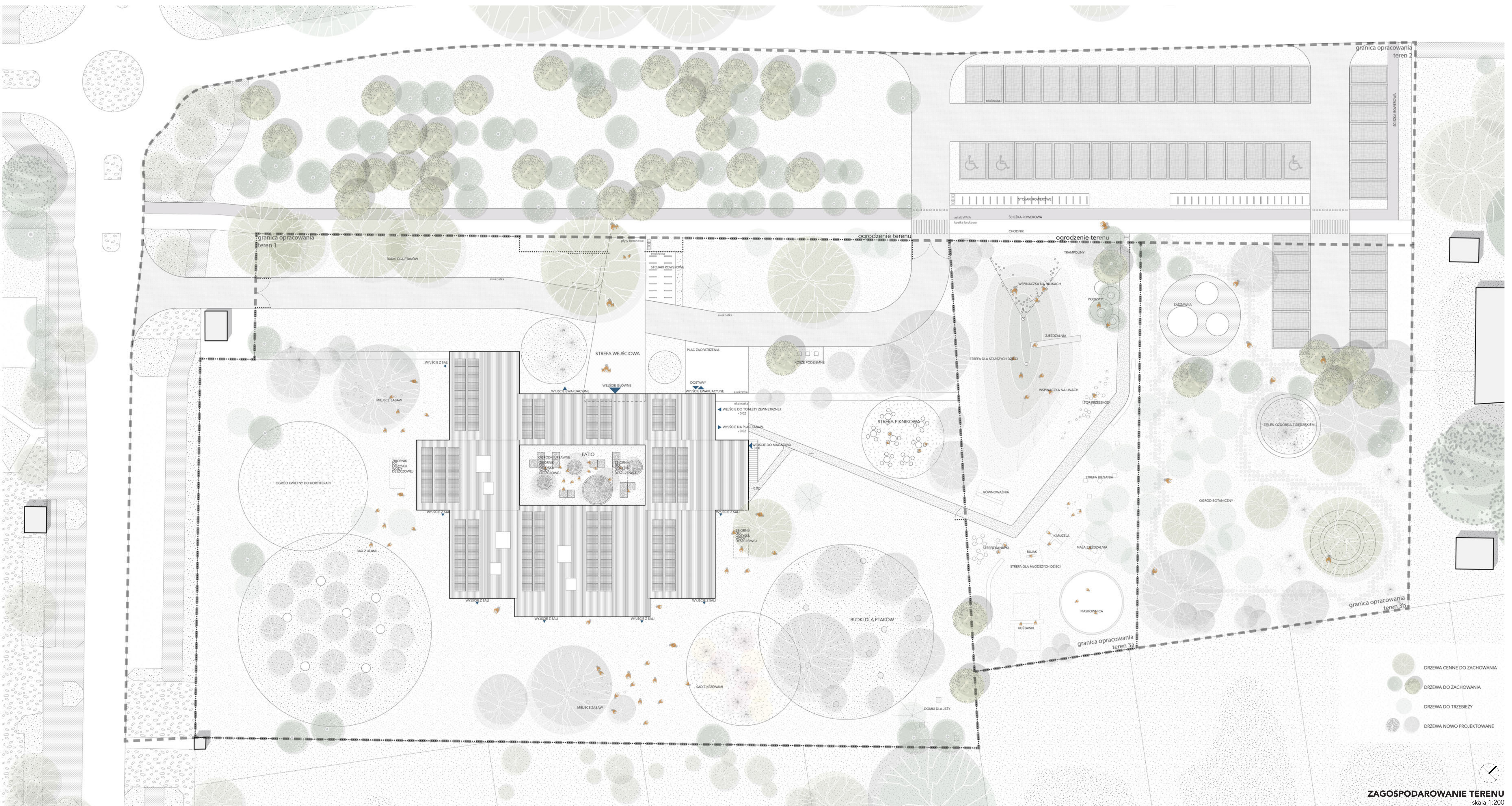
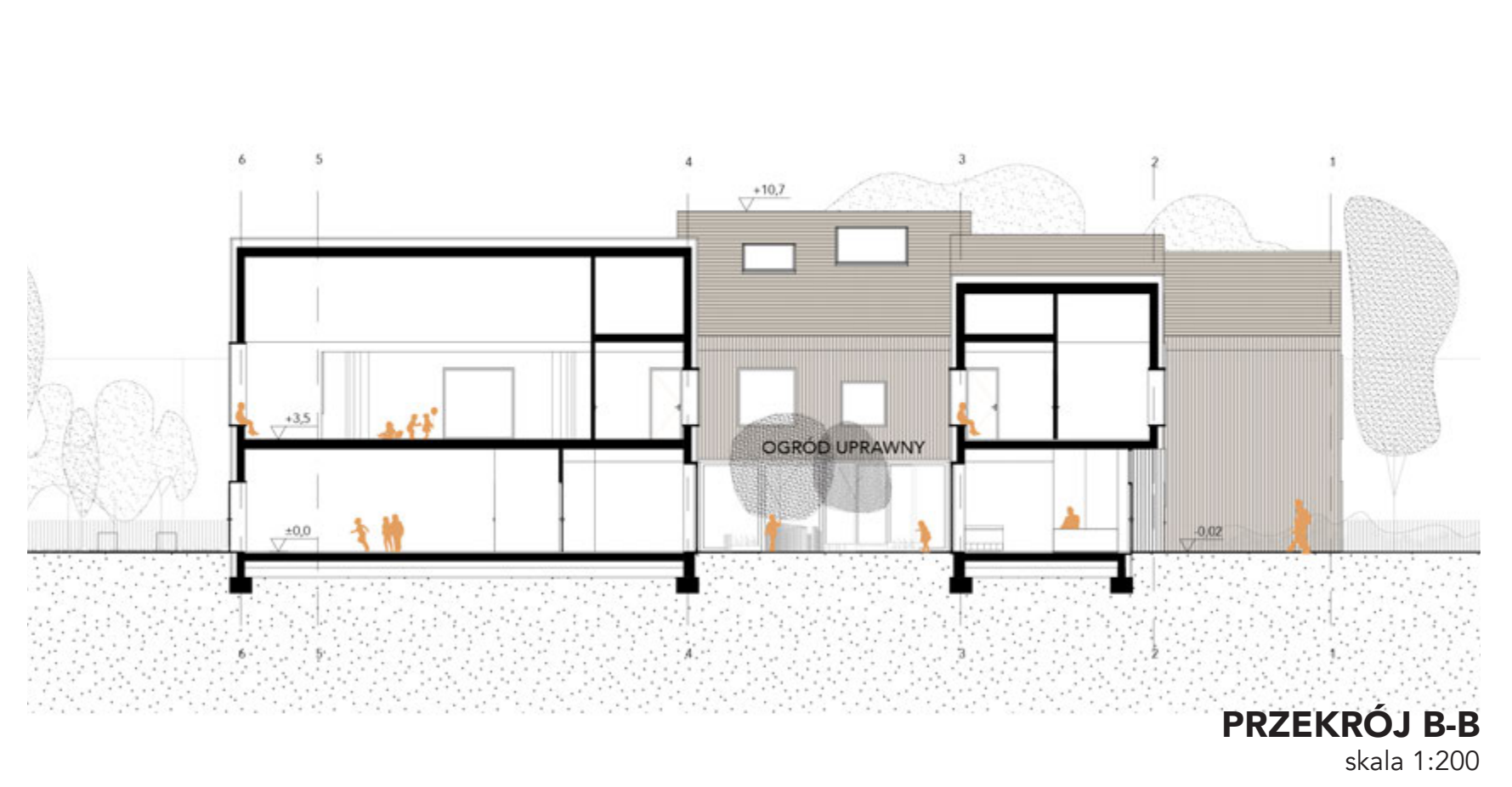
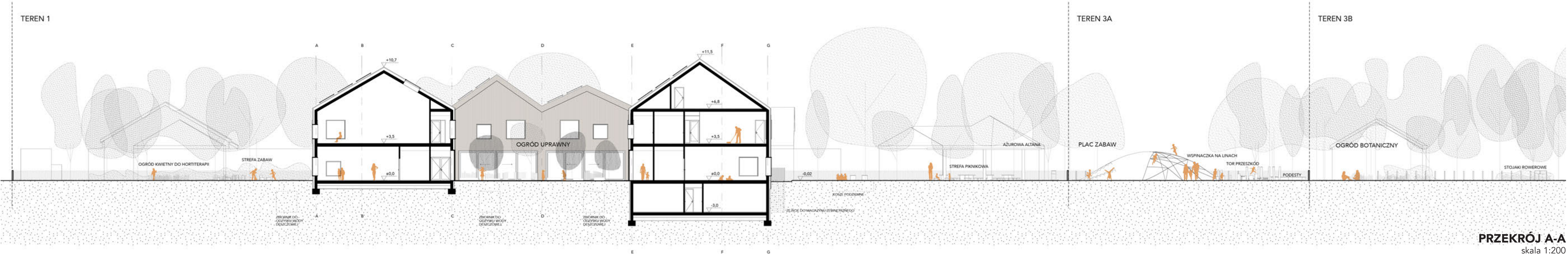
Kształt dachu pozwala na użycie znacznej liczby paneli fotowoltaicznych, które rozłożone dla wszystkich południowych połaci dachu zapewniają, że **budynek spełnia ambitne cele energetyczne**. Umożliwia on także gromadzenie wody deszczowej spływającej systemem rynnowym w podziemnych zbiornikach i jej ponowne wykorzystanie jako wody szarej czy wody do nawadniania ogrodu. Pozwala to **zminimalizować zużycie wody** mającej jakość spożywczą do minimum, co jest obecnie wyjątkowo ważnym aspektem środowiskowym. Także użycie ekologicznych materiałów na zagospodarowywanym terenie, maksymalizujących powierzchnię biologicznie czynną, przyczynia się do minimalizacji śladu węglowego budynku.

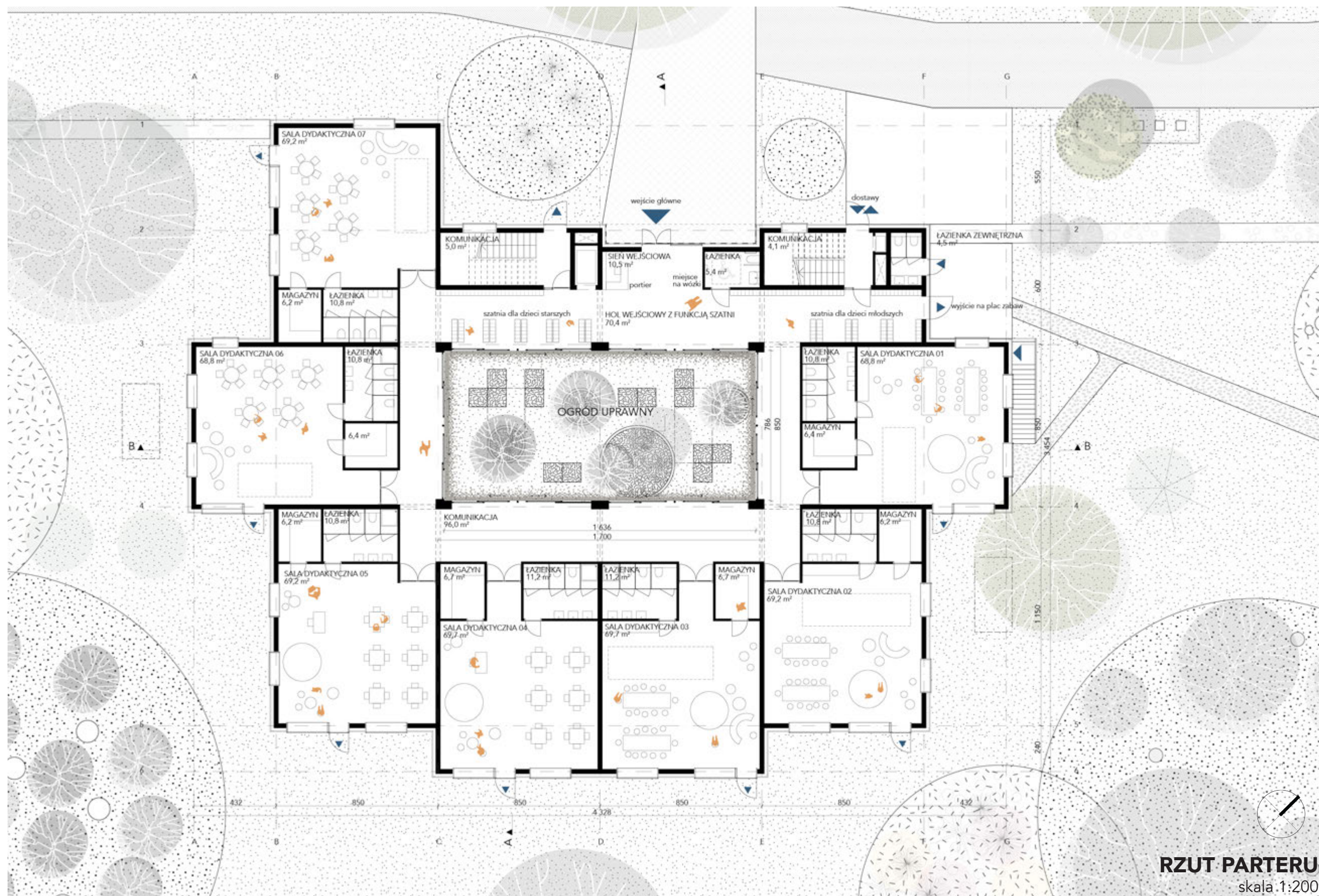


## PRZEDSZKOLE BOTANICZNE

Najważniejszą ideą, którą przyjęto na początku fazy planowania, było zaprojektowanie przedszkola, które odrywa się od tradycyjnego i wielkoskalowego środowiska opieki nad dziećmi. Taką przyjazną i bezpieczną atmosferę osiągnięto poprzez podzielenie budynku na mniejsze bryły, które sprawiają, że przestrzeń mniej przypomina instytucję, a bardziej dom. Bryły te mieszczące poszczególne funkcje zostały cofnięte względem siebie oraz skoncentrowane wokół centralnego, otwartego patio, w którym znajduje się wspólna przestrzeń w postaci ogrodu uprawnego dla wszystkich grup wiekowych. Zaowocowało to powstaniem małych, zindywidualizowanych przestrzeni, przy jednoczesnym zachowaniu jedności i spójności funkcjonalnej. Równie ważne było zaprojektowanie przedszkola spełniającego współczesne normy energoefektywności i promujące proekologiczne podejście, nie tylko poprzez rozwiązania techniczne, ale także funkcjonalno-programowe.





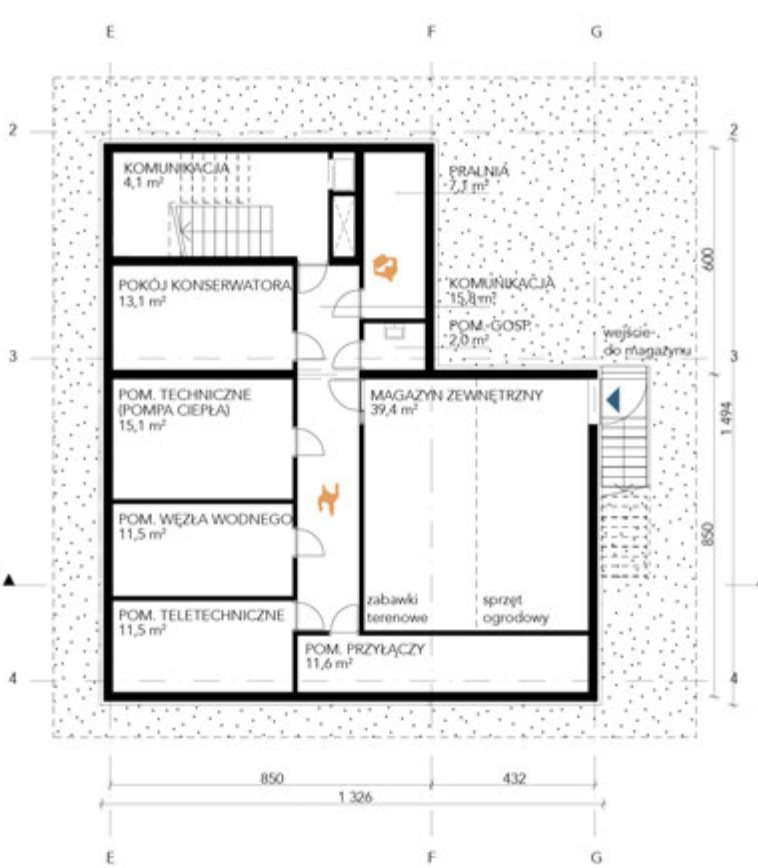


RZUT PARTERU  
skala 1:200

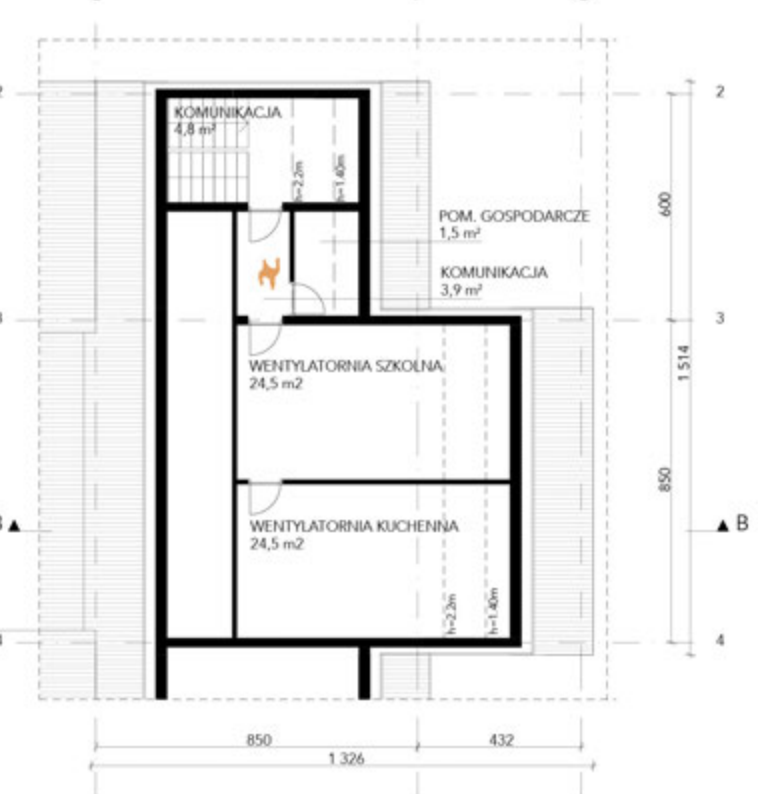


- CZĘŚĆ KUCHENNA**
- 01. KUCHNIA WŁASCIWA 45,3 m<sup>2</sup>
  - 02. MAGAZYN SPOŻYWCZY 8,4 m<sup>2</sup>
  - 03. MAGAZYN ŻYWIWI 4,1 m<sup>2</sup>
  - 04. MAGAZYN WYCIĘT 4,1 m<sup>2</sup>
  - 05. POKÓJ PRZEBIEGOWY 2,3 m<sup>2</sup>
  - 06. POKÓJ NA GOSPODZ 3,4 m<sup>2</sup>
  - 07. OBIEDALNA WYCIĘT 4,2 m<sup>2</sup>
  - 08. POKÓJ NA WODZ 4,2 m<sup>2</sup>
  - 09. ZMYWALNA 4,9 m<sup>2</sup>
  - 10. WYDYMALNA 4,9 m<sup>2</sup>
  - 11. ŁAZIENKA DLA PRACOWNIKÓW 3,7 m<sup>2</sup>
  - 12. ŁAZIENKA PRACOWNIKÓW 18,1 m<sup>2</sup>
  - 13. POKÓJ INTENDENTA 4,7 m<sup>2</sup>
  - 14. KOMUNIKACJA 9,8 m<sup>2</sup>

RZUT PIĘTRA 1  
skala 1:200



RZUT PIWNICY  
skala 1:200



RZUT PODDASZA  
skala 1:200



WIDOK NA STREFĘ WEJŚCIOWĄ

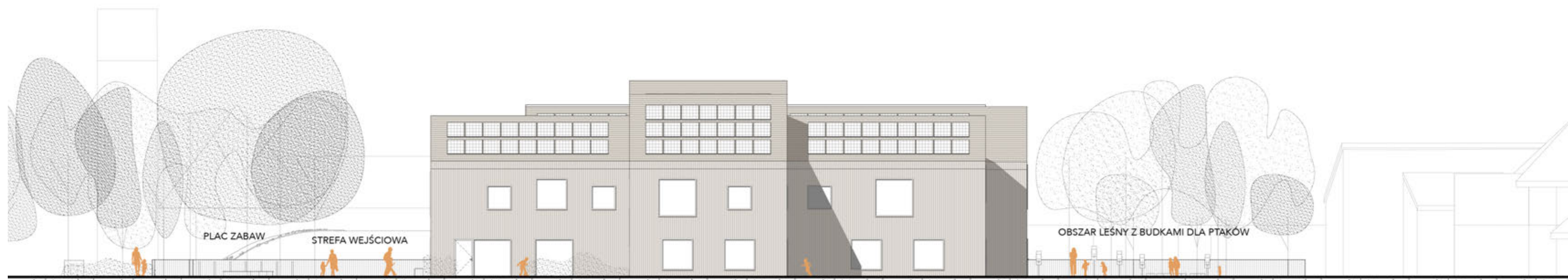


WIDOK NA OGRÓD





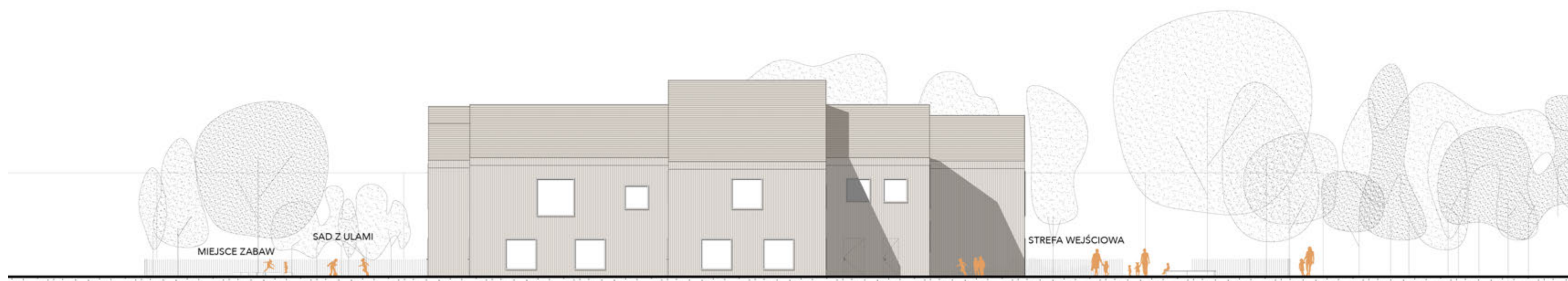
**ELEWACJA POŁUDNIOWO-WSCHODNIA**  
skala 1:200



**ELEWACJA POŁUDNIOWO-ZACHODNIA**  
skala 1:200



**ELEWACJA PÓŁNOCNO - ZACHODNIA**  
skala 1:200



**ELEWACJA PÓŁNOCNO - WCHODNIA**  
skala 1:200



**WIDOK Z SALI REKREACYJNEJ**



**WIDOK Z HOLU WEJŚCIOWEGO**

## TABELA BILANSU POWIERZCHNI BUDYNKU PRZEDSZKOLA I ZAGOSPODAROWANIA

Załącznik nr 8f do Regulaminu

Lp.	Nazwa pomieszczenia/funkcja/element programu	Powierzchnia (m2)	Kondygnacja	UWAGI
<b>Pozycja I</b>				
<b>Część przedszkola właściwego</b>				
1.	Sień wejściowa	10,5	1	
2.	Przestronny hol z miejscem dla portiera lub przylegającym pomieszczeniem dla portiera	70,4	1	Powierzchnia holu zawiera funkcję szatni.
3.	Sala dydaktyczna 1 (młodsze) z szatnią w korytarzu lub aneksie dostępnym z korytarza blisko wejścia do sali (powierzchnia szatni nie jest wliczona do powierzchni sali)	68,8	1	
4.	Sala dydaktyczna 2 (młodsze) z szatnią w korytarzu lub aneksie dostępnym z korytarza blisko wejścia do sali (powierzchnia szatni nie jest wliczona do powierzchni sali)	69,2	1	
5.	Sala dydaktyczna 3 (młodsze) z szatnią w korytarzu lub aneksie dostępnym z korytarza blisko wejścia do sali (powierzchnia szatni nie jest wliczona do powierzchni sali)	69,7	1	
6.	Sala dydaktyczna 4 z szatnią w korytarzu lub aneksie dostępnym z korytarza blisko wejścia do sali (powierzchnia szatni nie jest wliczona do powierzchni sali)	69,7	1	
7.	Sala dydaktyczna 5 z szatnią w korytarzu lub aneksie dostępnym z korytarza blisko wejścia do sali (powierzchnia szatni nie jest wliczona do powierzchni sali)	69,2	1	
8.	Sala dydaktyczna 6 z szatnią w korytarzu lub aneksie dostępnym z korytarza blisko wejścia do sali (powierzchnia szatni nie jest wliczona do powierzchni sali)	68,8	1	
9.	Sala dydaktyczna 7 z szatnią w korytarzu lub aneksie dostępnym z korytarza blisko wejścia do sali (powierzchnia szatni nie jest wliczona do powierzchni sali)	69,2	1	
10.	Łazienki dla dzieci przy salach	76,4	1	
11.	Pomieszczenia magazynowe przy salach dydaktycznych	44,8	1	
12.	Małe pomieszczenia (lub szafy gospodarcze) z wentylacją przeznaczone na środki czystości, odkurzacz i inne środki i przedmioty używane przez ekipę sprzątającą.	9,1	-1/ 2/ 2,5	
13.	Sala rekreacyjna z funkcją sali widowiskowej /multimedialnej	89	2	

14.	Aneks (schowek/magazyn) przy Sali rekreacyjnej przeznaczony na elementy zdemontowanej sceny, sprzęt nagłaśniający,	16	2	
15.	Sala do zajęć ruchowych (gimnastyczna)	69,2	2	
16.	Aneks (schowek/magazyn) przy Sali do zajęć ruchowych przeznaczony do przechowywania sprzętu sportowego	11,9	2	
17.	Jadalnia dla dzieci starszych	87,4	2	
18.	Sala do terapii SI (Integracja sensoryczna)	17,3	2	
19.	Sala doświadczania świata	-	-	
20.	Pokój psychologa – zajęcia indywidualne.	11,7	2	
21.	Pokój logopedy – zajęcia indywidualne	11,7	2	
22.	Pokój nauczycielski/ biblioteka	39,1	2	
23.	Gabinet dyrektora.	18	2	
24.	Gabinet wicedyrektora.	16,2	2	
25.	Sekretariat	16,8	2	
26.	Pokój intendenta/ kierownika gospodarczo – administracyjnego	4,7	2	
27.	Pokój pielęgniarki	7,4	2	
28.	Pomieszczenie magazynowe na pomoce dydaktyczne	6,8	2	
29.	Pokój socjalny dla pracowników przedszkola	19,8	2	
30.	Szatnia dla pracowników (40 osób)	8,9	2	
31.	Pokój konserwatora z funkcją drobnych napraw	13,1	-1	
32.	Pralnia (bez funkcji prania bielizny pościelowej)	7,1	-1	
33.	Magazyn rekwizytów, mebli używanych incydentalnie	15	2	
34.	Archiwum podręczne	4	2	Ciąg szaf archiwizujących o długości 8,4 mb
35.	Łazienki dla personelu	18,7	2	
36.	Łazienka w rejonie wejścia do przedszkola (przystosowana dla osób niepełnosprawnych ruchowo)	5,4	1	
37.	Łazienka zewnętrzna dla dzieci (dostępna z zewnątrz od strony placu zabaw)	4,5	1	
38.	Pomieszczenia techniczne i technologiczne jak: kotłownia/węzeł cieplny/pompy ciepła, wentylatornia x 2 ( osobny układ wentylacyjny dla zaplecza kuchennego, drugi dla pozostałych pomieszczeń ), pomieszczenie węzła wodnego, teletechniczne, przyłącze elektroenergetyczne itp. oraz inne niezbędne pomieszczenia techniczne zgodnie z zaproponowaną koncepcją i rozwiązaniami funkcjonalno-przestrzennymi	98,7	-1/+2,5	W tej pozycji należy podać sumaryczną powierzchnię wszystkich pomieszczeń technicznych. W pozycjach poniżej (38.1. do 38...) należy podać powierzchnie poszczególnych pomieszczeń/funkcji technicznych i technologicznych
38.1.	Kotłownia/węzeł cieplny/pompy ciepła	15,1	-1	
38.2.	Wentylatornia x 2 ( osobny układ wentylacyjny dla zaplecza kuchennego, drugi dla pozostałych pomieszczeń )	49	2,5	
38.3.	Pomieszczenie węzła wodnego	11,5	-1	
38.4.	Pomieszczenia teletechniczne	11,5	-1	

38.5.	Przyłącze elektroenergetyczne	<b>11,6</b>	<b>-1</b>	
	Inne niezbędne pomieszczenia techniczne zgodnie z zaproponowaną koncepcją i rozwiązaniami funkcjonalno-przestrzennymi:			
38.6.*				
38.7.*				
38.8.*				
38.9.*				
	<b>Pomieszczenia inne zaproponowane przez Uczestnika konkursu w programie funkcjonalno-użytkowym przedszkola:</b>			
...*	Łazienka ogólnodostępna przystosowana dla niepełnosprawnych na piętrze.	<b>5,5</b>	<b>2</b>	
	Komunikacja kondygnacja -1	<b>19,9</b>	<b>-1</b>	
	Komunikacja na parterze	<b>105,1</b>	<b>1</b>	
	Komunikacja na piętrze 1	<b>194,6</b>	<b>2</b>	
	Komunikacja na poddaszu	<b>8,7</b>	<b>2,5</b>	
	<b>Razem pozycja I</b>	<b>1638,9</b>	<b>#NAZWA?</b>	
<b>Pozycja II</b>				
<b>Część kuchenna przedszkola z zapleczem oraz pomieszczenia inne do obsługi przedszkola i terenu</b>				
1.	Kuchnia właściwa ze schowkiem podręcznym	<b>45,1</b>		
2.	Obieralnia warzyw	<b>4,2</b>		
3.	Magazyn naczyń kuchennych	-		Szafa przelotowa zlokalizowana pomiędzy wydawalnią a zmywalnią.
4.	Magazyn zimny (lodówki, zamrażarki)	<b>6,1</b>		
5.	Magazyn artykułów spożywczych	<b>6,4</b>		
6.	Magazyn warzyw	<b>6,1</b>		
7.	Zmywalnia naczyń stołowych	<b>6,9</b>		
8.	Pomieszczenie lub aneks do mycia i przechowywania wózków	<b>4,2</b>		
9.	Wydawalnia posiłków	<b>6,9</b>		
10.	Pomieszczenie porządkowe (mopy) umywalka zlewy	<b>2,3</b>		
11.	Szatnia dla pracowników kuchni ze zlewem i umywalką	<b>13,1</b>		Pełni też funkcję małego pokoju socjalnego dla pracowników kuchni.
12.	Łazienka z prysznicem dla pracowników kuchni	<b>3,7</b>		
13.	Pomieszczenia na odpady	<b>3,4</b>		
14.	Śmietnik zewnętrzny lub wewnętrzny – pomieszczenia na odpady	<b>6,3</b>		Powierzchnia części podziemnej.
15.	Magazyn dostępny z zewnątrz podzielony na dwie części: - na zabawki terenowe - na sprzęt ogrodowy	<b>39,4</b>		
	<b>Pomieszczenia inne zaproponowane przez Uczestnika konkursu w programie funkcjonalno-użytkowym przedszkola.</b>			
...*				
...*				
...*				

...*				
...*				
<b>Razem pozycja II</b>		<b>154,1</b>		
<b>Razem pozycja I i II</b>		<b>1793</b>		
<b>Pozycja III</b>				
<b>Zagospodarowanie terenu</b>				
1.	Place zabaw na Terenie 1 (a2.8UO) (zgodnie z granicami z Załącznika 8a do Rgulaminu)	<b>64,3</b>		pow. biol. czynna: 55,3 m <sup>2</sup> pow. utwardzona: 9 m <sup>2</sup>
2.	Place zabaw na Terenie 3a (a2.7ZP) (zgodnie z granicami z Załącznika 8a do Rgulaminu)	<b>1181,1</b>		pow. biol. czynna: 1110 m <sup>2</sup> pow. utwardzona: 81,1 m <sup>2</sup>
3.	Miejsce na ogródek przedszkolny z upr- wami dzieci na Terenie 1 (a2.8UO) (zgodnie z granicami z Załącznika 8a do Rgulaminu)	<b>751,9</b>		patio przedszkola: 115,9 m <sup>2</sup> sad: 636 m <sup>2</sup>
4.	Komunikacja kołowa na Terenie 1 (a2.8UO) (zgodnie z granicami z Załącznika 8a do Rgulaminu)	<b>383,9</b>		pow. biol. czynna: 330,2 m <sup>2</sup> pow. utwardzona: 53,7 m <sup>2</sup>
5.A	Komunikacja kołowa nowo projektowana na Terenie 2 (11KDL, 32KDD) (zgodnie z granicami z Załącznika 8a do Rgulaminu)	<b>580,2</b>		pow. biol. czynna: 499 m <sup>2</sup> pow. utwardzona: 81,2 m <sup>2</sup>
5.B	Komunikacja kołowa nowo projektowana na Terenie 3b (zgodnie z granicami z Załącznika 8a do Rgulaminu)	<b>68,5</b>		pow. biol. czynna: 58,9 m <sup>2</sup> pow. utwardzona: 9,6 m <sup>2</sup>
6.	Komunikacja piesza i rowerowa na Terenie 1 (a2.8UO) (zgodnie z granicami z Załącznika 8a do Rgulaminu)	<b>265</b>		pow. biol. czynna: 36,7 m <sup>2</sup> pow. utwardzona: 228,3 m <sup>2</sup>
7.	Komunikacja piesza i rowerowa nowo projektowana na Terenie 2 (11KDL, 32KDD) (zgodnie z granicami z Załącznika 8a do Rgulaminu)	<b>586,6</b>		pow. utwardzona: 586,6 m <sup>2</sup>
8.A	Komunikacja piesza i rowerowa nowo projektowana na Terenie 3a (a2.7ZP) (zgodnie z granicami z Załącznika 8a do Rgulaminu)	<b>74,9</b>		pow. utwardzona: 586,6 m <sup>2</sup>
8.B	Komunikacja piesza i rowerowa nowo projektowana na Terenie 3b (a2.7ZP) (zgodnie z granicami z Załącznika 8a do Rgulaminu)	<b>80,9</b>		pow. utwardzona: 80,9 m <sup>2</sup>
9.	Miejsca postojowe, w tym miejsce dla niepełnosprawnych na Terenie 1 (a2.8UO) (zgodnie z granicami z Załącznika 8a do Rgulaminu)	<b>0</b>		

10.A	Miejsca postojowe, w tym miejsce dla niepełnosprawnych na Terenie 2 (11KDL, 32KDD) (zgodnie z granicami z Załącznika 8a do Rgulaminu)	555,3		43 miejsca postojow (3 NP.) pow. biol. czynna: 277,7 m <sup>2</sup> pow. utwardzona: 277,7 m <sup>2</sup>
10.B	Miejsca postojowe, w tym miejsce dla niepełnosprawnych na Terenie 3B (zgodnie z granicami z Załącznika 8a do Rgulaminu)	136,2		11 miejsc postojowych pow. biol. czynna: 68,1 m <sup>2</sup> pow. utwardzona: 68,1 m <sup>2</sup>
11.	Miejsca postojowe dla rowerów na Terenie 1 (a2.8UO) (zgodnie z granicami z Załącznika 8a do Rgulaminu)	26,4		28 miejsc postojowych pow. biol. czynna: 13,2 m <sup>2</sup> pow. utwardzona: 13,2 m <sup>2</sup>
12.	Miejsca postojowe dla rowerów nowo projektowane na Terenie 2 (11KDL, 32KDD) (zgodnie z granicami z Załącznika 8a do Rgulaminu)	30		72 miejsca postojowe pow. biol. czynna: 15 m <sup>2</sup> pow. utwardzona: 15 m <sup>2</sup>
13.	Zieleń na Terenie 1 (a2.8UO) (zgodnie z granicami z Załącznika 8a do Rgulaminu) jako powierzchnia bilogicznie czynna zgodnie z definicją MPZP	4659,2		+ pow. biol. czynna wynikająca z użycia ekologicznych nawierzchni: 551,3 m <sup>2</sup> , RAZEM: 5210,5 m <sup>2</sup> (81% pow. terenu 1)
13.B	Zieleń na Terenie 2 (zgodnie z granicami z Załącznika 8a do Rgulaminu) jako powierzchnia bilogicznie czynna zgodnie z definicją MPZP	2411,6		+ pow. biol. czynna wynikająca z użycia ekologicznych nawierzchni: 791,7 m <sup>2</sup> , RAZEM: 3203,3 m <sup>2</sup> (77% pow. terenu 2)
13.C	Zieleń na Terenie 3A (zgodnie z granicami z Załącznika 8a do Rgulaminu) jako powierzchnia bilogicznie czynna zgodnie z definicją MPZP	0		+ pow. biol. czynna wynikająca z użycia ekologicznych nawierzchni: 1110 m <sup>2</sup> , RAZEM: 1110 m <sup>2</sup> (88% pow. terenu 3A)
13.D	Zieleń na Terenie 3B (zgodnie z granicami z Załącznika 8a do Rgulaminu) jako powierzchnia bilogicznie czynna zgodnie z definicją MPZP	1486,5		+ pow. biol. czynna wynikająca z użycia ekologicznych nawierzchni: 127 m <sup>2</sup> , RAZEM: 1613,5 m <sup>2</sup> (91% pow. terenu 3B)
	<b>Inne elemnty zagospodarowania terenu zaproponowane przez Uczestnika konkursu w programie funkcjonalno-uzytkowym przedszkola.</b>			
...*	Schody prowadzące do magazynu zewnętrznego	7		
...*	Śmietniki podziemne	6,3		
...*	POWIERZCHNIA ZABUDOWY PRZEDSZKOLA NA TERENIE 1	953,9		
...*				
<b>Razem Teren 1</b>		<b>6366</b>		
<b>Razem Teren 2</b>		<b>4163,7</b>		
<b>Razem Teren 3A</b>		<b>1256</b>		
<b>Razem Teren 3B</b>		<b>1772,1</b>		
<b>Razem pozycja III</b>		<b>13557,8</b>		

**UWAGA:**

\* W przypadku zaproponowania pomieszczeń lub elementów zagospodarowania wynikających z przedstawionej koncepcji Uczestnik konkursu powinien dodać do tabeli te pozycje.

*Rodzaje pomieszczeń, programu i zagospodarowania zawarte powyżej tabeli przedstawiają ogólne oczekiwania Zamawiającego. Uczestnicy konkursu mogą proponować modyfikacje i uzupełnienia programu i funkcji, które zostaną poddane ocenie. Oczekuje się ewentualnego uzupełnienia programu o pomieszczenia zaplecza gospodarczego i technicznego umożliwiającego spełnienie standardów użytkowych, klimatu wewnątrz budynku, jego energooszczędności i wysokiej efektywności energetycznej oraz zgodności z przepisami .*

Załącznik Nr 6 do Regulaminu Konkursu

**Informacja o szacowanych kosztach wykonania prac realizowanych na podstawie pracy konkursowej oraz szacowanych kosztach wykonania przedmiotu zamówienia**

1. Szacowany koszt wykonania prac realizowanych na podstawie złożonej pracy konkursowej w zakresie wymienionym w istotnych postanowieniach umowy stanowiących Załącznik nr 7 do Regulaminu (realizacja Inwestycji) nie przekroczy kwoty:

**brutto: 14 669 431 zł**

(słownie: czternaście milionów sześćset sześćdziesiąt dziewięć tysięcy czterysta trzydzieści jeden złotych)

**VAT: 2 743 064 zł**

(słownie: dwa miliony siedemset czterdzieści trzy tysiące sześćdziesiąt cztery złote)

**netto: 11 926 367 zł**

(słownie: jedenaście milionów dziewięćset dwadzieścia sześć tysięcy trzysta sześćdziesiąt siedem złotych)

2. Szacowany koszt wykonania przedmiotu zamówienia określonego w istotnych postanowieniach umowy (Załącznik nr 7 do Regulaminu) tj.: opracowanie Dokumentacji projektowo-kosztorysowej w zakresie niezbędnym do realizacji Inwestycji oraz pełnienia usług w tym nadzoru autorskiego nie przekroczy kwoty:

**brutto: 528 099 zł**

(słownie: pięćset dwadzieścia osiem tysięcy dziewięćdziesiąt dziewięć złotych)

**VAT: 98 750 zł**

(słownie: dziewięćdziesiąt osiem tysięcy siedemset pięćdziesiąt złotych)

**netto: 429 349 zł**

(słownie: czterysta dwadzieścia dziewięć tysięcy trzysta czterdzieści dziewięć złotych)



*Konkurs realizacyjny na opracowanie koncepcji energoefektywnego przedszkola wraz z zagospodarowaniem terenu w Michałowicach*

**Informacja ogólna o szacowanych kosztach wykonania prac realizowanych na podstawie pracy konkursowej**

Załącznik nr 6a do Regulaminu

L.p.	Opis	Wartość [netto]
<b>1</b>	<b>Wykonanie cz. budowlanej</b>	<b>8 422 610 zł</b>
1.1	Stan surowy zamknięty (wraz z robotami ziemnymi)	3 609 690 zł
1.2	Stan wykończeniowy wewnętrzny i zewnętrzny	3 094 020 zł
1.3	Instalacje elektryczne i teletechniczne wewnętrzne	515 670 zł
1.4	Instalacje sanitarne wewnętrzne	1 203 230 zł
<b>2</b>	<b>Urządzenia techniczne (dźwigi)</b>	<b>80 000 zł</b>
		80 000 zł
<b>3</b>	<b>Roboty zewnętrzne na terenie Inwestycji</b>	<b>2 863 257 zł</b>
3.1	Nawierzchnie utwardzone: drogi, parkingi	1 365 750 zł
3.2	Nawierzchnie utwardzone: ścieżki, chodniki	302 220 zł
3.3	Zieleń	325 257 zł
3.4	DFA: ławki, kosze, stojaki rowerowe	150 000 zł
3.5	Plac zabaw	560 430 zł
3.6	Ogrodzenie terenu	159 600 zł
<b>4</b>	<b>Sieci i przyłącza na terenie inwestycji</b>	<b>40 000 zł</b>
4.1	Podłączenie mediów	40 000 zł
<b>5</b>	<b>Inne (wymienić)</b>	<b>520 500 zł</b>
5.1.	Panele fotowoltaiczne	120 000 zł
5.2.	Wyposażenie sal dydaktycznych, pomocniczych i administracyjnych	400 500 zł
5.3.	Wyposażenie pomieszczeń gastronomicznych	340 000 zł
<b>Szacunkowy koszt netto budowy - suma 1 do 5</b>		<b>11 926 367 zł</b>