



Gmina  
**Michałowice**  
inwestycje 2022 roku  
podsumowanie





## Szanowni Państwo,

jest mi niezmiernie miło, już po raz 4, przekazać katalog podsumowujący inwestycje w gminie Michałowice. Obecne wydanie dotyczy roku 2022. Są one wizytówką naszej gminy, dlatego staramy się aby były estetyczne i funkcjonalne. Niejedna gmina, czy duże miasto, może nam ich pozazdrościć.

■ Inwestycje, obok planowania przestrzennego, są moim zdaniem najciekawszą częścią pracy samorządowca. Różnego rodzaju inwestycje są też najczęściej podnoszonymi przez mieszkańców potrzebami.

■ W liczbach: inwestycje w gminie Michałowice to 76,8 mln zł w 2022 r. (wraz ze środkami, które nie wygaśły na koniec 2022 r.), co stanowi blisko 36% wszystkich wydatków. W 2023 r. planujemy inwestycje na kwotę 88 mln zł (ok. 35% budżetu gminy).

■ W ubiegłym roku na część inwestycji skutecznie pozyskaliśmy fundusze zewnętrzne, które przy obecnych ekonomicznych zawirowaniach, są bardzo dużym wsparciem dla budżetu gminy. Ich wartość w 2022 r. wyniosła ponad 23 mln zł. Wraz ze środkami pozyskanymi w poprzednich 2 latach jest to duży zastrzyk dla budżetu gminy. Są to głównie środki europejskie dla Mazowsza, ale korzystamy także z programów budżetu państwa.

■ Od jesieni 2022 r. najmłodszy mieszkańcy mogą korzystać z energoefektywnego przedszkola w Regułach i nowoczesnej nowej sali gminastycznej przy szkole w Michałowicach, która w ubiegłym roku przeszła termomodernizację. Inwestycje oświatowe są dla nas ważne, dlatego przystąpiliśmy

do realizacji kolejnych - w 2022 r. powstał projekt energoefektywnego przedszkola w Michałowicach, a na początku 2023 r. rozpoczęliśmy jego budowę.

■ Stawiamy także na rozwój infrastruktury świadczącej usługi społeczne tj. miejsc wspólnych spotkań mieszkańców, które zapewniają możliwość spędzania wolnego czasu i rekreacji, jak np. budowana świetlica w Pęcicach wraz z zagospodarowaniem terenu i Centrum Inicjatyw Kulturalnych w Komorowie.

■ Stale dbamy o infrastrukturę techniczną, budując i modernizując drogi oraz sieci wodociągową i kanalizacyjną. Nowością w naszej gminie są zainstalowane w ubiegłym roku poidelka, w których jest bardzo dobrej jakości, smaczna woda. Korzystają z niej biegacze, rowerzyści, spacerowicze, a także dzieci i młodzież idąca do szkół. Zlokalizowane są w 7 miejscach, przy obiektach sportowych i rekreacyjnych, a także placówkach oświatowych.

■ Bardzo dużą wagę przywiązujemy do terenów zielonych, w które również inwestujemy - tylko w ubiegłym roku posadziliśmy 240 drzew i 14,5 tys. krzewów. Mamy gotowe projekty urządzenia skwerów i posadzenia kolejnego 1000 drzew! Będziemy je realizować w 2023 r. i 2024 r. A to tylko niektóre z inwestycji, które zamierzamy zrealizować w najbliższym czasie. Wierzę, że wszystkie będą mogły przedstawić Państwu w kolejnym wydaniu katalogu. Tymczasem życzę przyjemnej lektury o inwestycjach realizowanych w 2022 r.

Małgorzata Pacheczka  
*Małgorzata Pacheczka*  
Wójt Gminy Michałowice

## Przedszkole w Regułach

### Budowa energoefektywnego przedszkola w Regułach

■ Od listopada 2022 r. 225 dzieci z gminy Michałowice uczęszcza do nowego, na miarę XXI wieku przedszkola, bardzo dobrze wyposażonego i energoefektywnego. 9 grudnia 2022 r. odbyło się jego uroczyste otwarcie.

**Wartość inwestycji: 23 046 565,42 zł**



### Od konkursu do realizacji

■ Historia tej inwestycji zaczęła się w marcu 2019 r., kiedy to wójt Małgorzata Pachecka podpisała umowę ze Stowarzyszeniem Architektów Polskich na organizację konkursu architektoniczno-urbanistycznego na zagospodarowanie terenu w Regułach. Wyniki dwuetapowego konkursu ostatecznie ogłoszono 24 września 2019 r. Laureatem, i co za tym idzie autorem projektu budynku, została firma M.O.C. Architekci z Katowic. Rozpoczął się czas przygotowania dokumentacji, uzyskania pozwolenia na budowę i przygotowania przetargów, który zakończył się w maju 2021 r. podpisaniem umowy z wykonawcą – firmą Ekoenergia.

■ W czerwcu 2021 r. pierwsze maszyny wjechały na plac budowy. Bryła budynku powstawała do końca 2021 r., a już w styczniu 2022 r. rozpoczęły się prace wykończeniowe, które trwały do października 2022 r.





## O budynku

■ Obiekt został zaprojektowany i wykonany z myślą o energoefektywności, co jest szczególnie ważne w dzisiejszych czasach, gdy ceny energii w zawrotnym tempie szybują w górę. Do technologii pozwalających zaoszczędzić energię można zaliczyć: pokrycie dachu („zielony dach”), system ogrzewania i wentylacji, pompy ciepła, panele fotowoltaiczne, sterowanie sztucznym oświetleniem, oświetlenie typu LED, a także podziemny zbiornik wody deszczowej służący gromadzeniu deszczówki używanej do podlewania zieleni.

■ Powierzchnia użytkowa przedszkola to ok. 2000 m<sup>2</sup>. Na parterze wokół centralnego patio doświetlającego wewnątrz usytuowany jest hol wejściowy oraz 9 sal dydaktycznych z zapleczem szatniowo-sanitarnym, z których dwie przystosowane są do pełnienia w przyszłości funkcji sali rekreacyjnej oraz sali do zajęć ruchowych. Na parterze znajduje się także kuchnia obsługująca wszystkie sale dydaktyczne oraz jadalnia dla dzieci starszych.

■ Na piętrze są sale m.in.: do terapii sensorycznej oraz doświadczania świata, pokoje biurowo-administracyjne oraz pomieszczenia techniczne. Duże przeszklenia budynku, które otwierają przestrzeń na otaczającą zielen i teren wokół budynku, oraz estetyka wykończenia i kolorystyka sal zostały zaprojektowane z myślą o jak najlepszym samopoczuciu dzieci w miejscu, w którym spędzają kilka godzin dziennie.



## Zagospodarowanie terenu

■ Na ogrodzonym, oświetlonym terenie stanowiącym integralną część inwestycji, powstał m.in.: plac zabaw dla dzieci z zielonymi pagórkami, wiata rowerowa, altana i wyniesione ogródki do uprawy roślin. Wokół budynku wykonano nasadzenia drzew (61 szt.) i krzewów (ok. 140 m<sup>2</sup>) oraz założono trawnik (ok. 5.300 m<sup>2</sup>). Tereny podlewane są za pomocą automatycznego systemu nawadniania.

Przedszkole z pewnością będzie służyło wielu pokoleniom najmłodszych mieszkańców gminy.





## Szkoła podstawowa w Michałowicach

### Rozbudowa sali gimnastycznej wraz z zapleczem

Uczniowie szkoły podstawowej im. Jana Pawła II w Michałowicach mogą się cieszyć nowoczesną i przestronną salą sportową. W listopadzie 2022 r. zakończyła się trwająca od czerwca 2021 r. kompleksowa jej przebudowa.

W miejscu starej sali gimnastycznej powstała nowoczesna sala sportowa z pełnowymiarowym boiskiem do koszykówki, piłki ręcznej, siatkówki i badmintonu. Nowa hala zyskała trybuny, na których pomieści się 190 kibiców dopingujących sportowców.

Obiekt został przystosowany do potrzeb osób z niepełnosprawnością m.in. poprzez specjalnie przystosowane toalety oraz montaż windy. Nowa sala to także nowe szatnie z toaletami i prysznicami, nowe pomieszczenia dla nauczycieli i magazyny na sprzęt sportowy.

Sala sportowa ma 865 m<sup>2</sup> powierzchni. Podzielona jest kotarami akustycznymi, które pozwalają na wyodrębnienie 3 pól do niezależnie prowadzonych zajęć. W posadzce można osadzać słupki do gry w siatkówkę i piłkę ręczną, natomiast pod stropem zamontowano opuszczane kosze do koszykówki z tablicami. Sala wyposażona jest w tablicę świetlną z wynikami. Podłoga wykończona jest wykładziną sportową. Docieplono ściany zewnętrzne obiektu i wykonano nową elewację. Dodatkowo południową ścianę budynku zdobi mural.

**Wartość inwestycji: 8 387 081,71 zł**





## Termomodernizacja szkoły

■ Przebudowa sali to nie jedyna inwestycja w michałowickiej placówce. Szkoła przeszła także kompleksową termomodernizację, tj. budynek został ocieplony w częściach A-E, wyremontowano dach w częściach A-D, zamontowano instalację fotowoltaiczną oraz pompy ciepła, które stanowią źródło ciepła dla całego obiektu. Przebudowano także instalację gazową oraz ogrzewanie szkoły.

■ Wyremontowano elewację w budynkach A, D i E. Wymieniona została również część okien i drzwi, schody wejściowe i pochylnia dla osób z niepełnosprawnością. Wymieniono także sieć komputerową, która obecnie swoim zasięgiem obejmuje wszystkie części szkoły.

**Wartość inwestycji: 6 083 785,79 zł**

## Modernizacja pomieszczeń szkolnych

■ W okresie przerwy wakacyjnej w 2022 r. w szkole przeprowadzono także przebudowę części sal i zmieniono ich użytkowanie z funkcji dydaktycznej na potrzeby zaplecza kuchennego i jadalni. W pomieszczeniach wykonano m.in. nowe: instalację wodno-kanalizacyjną, wentylację oraz instalację elektryczną. W utworzonym zapleczu kuchennym zamontowano nowy sprzęt.

■ Po ekspertyzie technicznej budynku dostosowano go do przepisów przeciwpożarowych, montując 6 szt. drzwi o odporności ogniowej EL 30 S 200, przebudowano instalację hydrantową oraz zainstalowano oświetlenie ewakuacyjne.

■ Ponadto zmodernizowano toalety dla personelu w bloku A, natomiast w bloku B - wymieniono drzwi wewnętrzne i wykładziny podłogowe oraz pomalowano ściany i sufity.

**Wartość inwestycji: 841 065,96 zł**







## Zespół Szkół Ogólnokształcących w Komorowie

### Modernizacja budynków szkoły

■ Latem 2022 r. zmodernizowano dachy dwóch budynków zespołu szkół (4 i 5), wykonując nowe pokrycie dachowe oraz obróbki blacharskie. Ponadto wymieniono stolarkę okienną w budynku nr 1, montując 60 nowych okien, wymieniając parapety zewnętrzne i wewnętrzne oraz zamontowano rolety okienne.

**Wartość inwestycji: 987 765,04 zł**



## Zespół Szkolno-Przedszkolny w Nowej Wsi

### Dokumentacja projektowa modernizacji kuchni w szkole

■ W sierpniu 2022 r. wykonano wielobranżową dokumentację projektową. Zakłada ona m.in.: wykonanie nowego układu pomieszczeń zaplecza kuchennego i kuchni, jej technologiczne wyposażenie, budowę nowej wentylacji, przebudowę instalacji gazowej, wykonanie robót wykończeniowych oraz montaż nowej stolarki okiennej.

Realizacja inwestycji planowana jest w wakacje 2023 r.

**Wartość dokumentacji: 53 800,00 zł**

### Dokumentacja projektowa modernizacji kuchni w przedszkolu

■ Latem wykonano także dokumentację projektową na modernizację kuchni w przedszkolu. Zakłada ona m.in.: wykonanie nowego układu pomieszczeń zaplecza kuchennego i kuchni, budowę nowej instalacji wentylacji oraz przebudowę gazowej, wykonanie robót wykończeniowych, montaż nowej stolarki okiennej oraz wyposażenie technologiczne kuchni.

Realizacja inwestycji planowana jest w wakacje 2023 r.

**Wartość dokumentacji: 32 595,00 zł**





## Przedszkole i ogólnodostępna świetlica dla mieszkańców w Michałowicach

### Dokumentacja projektowa przedszkola i świetlicy w Michałowicach

■ We wrześniu 2022 r. zakończyliśmy opracowanie wielobranżowej dokumentacji projektowej dotyczącej budowy nowego przedszkola w Michałowicach. Projekt zakłada budowę obiektu dwukondygnacyjnego dla 175 dzieci. Na parterze usytuowane będzie 7 sal dydaktycznych oraz pomieszczenia o funkcji gastronomicznej, gdzie przygotowywane będą posiłki. Na piętrze, skrzydło południowo-zachodnie poświęcone będzie funkcjom rekreacyjno-sportowym, natomiast skrzydło północno-wschodnie – administracji przedszkola. Pomieszczenia techniczne oraz magazyny kuchenne zaplanowane są w części podziemnej.

■ Klatka schodowa z windą będzie łączyć kondygnacje budynku. Wszystkie pomieszczenia dostępne są dla osób z niepełnosprawnością, a na parterze zaprojektowano dedykowane im łazienki. W przedszkolu zaplanowano także salę sensoryczną oraz pokój doświadczania świata, które znajdą się na piętrze.

■ W budynku przedszkola będą zastosowane energoefektywne rozwiązania m.in.: sale dydaktyczne z dużymi przeszkleniami od strony południowej, które pozwolą na realne zyski ciepłne do wnętrza w miesiącach zimnych; rolety zewnętrzne przeciwstencyjne chroniące przed przegrzewaniem w miesiącach ciepłych; żwirowy dach i taras z zielenią ekstensywną jako bufor termiczny oraz element retencji wody opadowej; panele fotowoltaiczne na dachu, proekologiczne systemy ogrzewania i wentylacji, zbiornik retencjonujący wodę opadową z wykorzystaniem zmagazynowanej wody do podlewania zieleni.

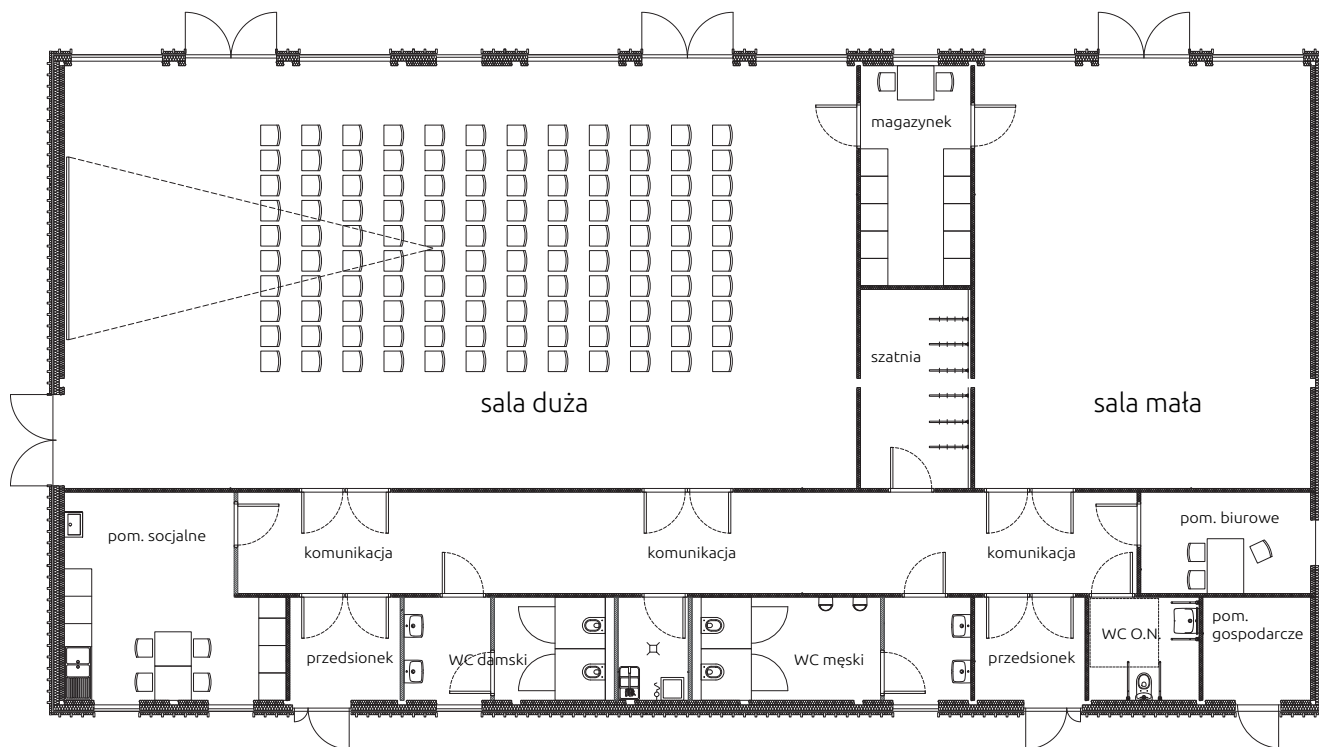


*Budowa inwestycji będzie dofinansowana z budżetu Samorządu Województwa Mazowieckiego*

**Mazowsze** >> dla **równomiernego rozwoju** >

■ Dokumentacja projektowa została wykonana na podstawie zwycięskiej pracy konkursu ogłoszonego przez SARP na opracowanie koncepcji architektonicznej przedszkola.





■ Rzut świetlicy

■ Na terenie przedszkola powstanie nowy plac zabaw, ogródki warzywne i altany. Planowane jest także wykonanie nasadzeń nowych drzew i krzewów. Zagospodarowany zostanie teren wokół górki saneczkowej znajdującej się w pobliżu przedszkola tak, by pozostał on dostępny dla mieszkańców.

■ Istniejący budynek modułowy przedszkola niepodlegający rozbiórce przejdzie metamorfozę i powstanie w nim świetlica dostępna dla mieszkańców, o powierzchni użytkowej blisko 373 m<sup>2</sup>. W świetlicy zaplanowano dwie sale - dużą o powierzchni ok. 161 m<sup>2</sup> i mniejszą o powierzchni ok. 69 m<sup>2</sup>, a także: magazynek, szatnię, toalety, pomieszczenia: biurowe, gospodarcze, socjalne i porządkowe.

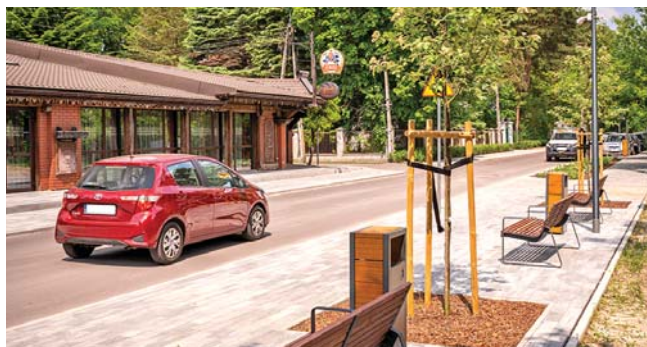
■ W grudniu 2022 r. zostało rozstrzygnięte postępowanie przetargowe na realizację tej inwestycji, natomiast w styczniu 2023 r. podpisano umowę o wartości 23 960 802,25 zł. Planowany termin oddania do użytkowania przedszkola, wraz z placem zabaw i ogrodem, oraz świetlicy to sierpień 2024 r.

**Wartość dokumentacji: 886 711,92 zł**





W 2022 r. w gminie Michałowice wybudowano 1,7 km nowych dróg, natomiast 1,5 km zostało wyremontowanych. Powstało 1,66 km nowych chodników.



## Rozbudowa ul. Parkowej w Opaczu Małej, Michałowicach-Wsi i osiedlu Michałowice

Ulica przeszła dużą metamorfozę: powstała dwukierunkowa jezdnia o długości 618 m na odcinku od ul. Klonowej do ul. Borowskiego, chodniki, ciągi pieszo-rowerowe, a także została przebudowana sieć kanalizacji sanitarnej i odwodnienie drogi. Inwestycja obejmowała także budowę i przebudowę oświetlenia ulicznego oraz przebudowę sieci elektroenergetycznych, gazowych i teletechnicznych. Inwestycja była dofinansowana z Rządowego Funduszu Rozwoju Dróg oraz Państwowego Funduszu Polski Ład.

**Wartość inwestycji: 3 913 869,30 zł**



## Przebudowa ul. Kolejowej w Komorowie

Realizacja tej dużej gminnej inwestycji objęła budowę zatok postojowych (34 miejsca parkingowe, w tym 2 dla osób z niepełnosprawnością), przebudowę jezdni, zjazdów indywidualnych i chodników. W ramach prac skablowano linie elektryczne, wybudowano nowe oświetlenie uliczne oraz kanały teletechniczne obsługujące monitoring i system zajętości miejsc. Dodatkowo wzdłuż ulicy urządzono skwer zieleni, z nowymi nasadzeniami oraz ławkami. Powstała także wiata ze stojakami dla rowerów oraz stacja ładowania samochodów i rowerów elektrycznych. Inwestycja została dofinansowana w ramach Regionalnego Programu Operacyjnego Województwa Mazowieckiego 2014-2020.

**Wartość inwestycji: 3 050 405,42 zł**



## Przebudowa ul. Okrężnej w Granicy i Komorowie wraz z odwodnieniem

W 2022 r. zakończyła się trwająca dwa lata przebudowa 577 m odcinka drogi, od ul. Kraszewskiego do ul. Norwida. Zakres prac obejmował, oprócz nowej nawierzchni, m.in.: wykonanie skrzyżowań, miejsc postojowych, indywidualnych zjazdów, odwodnienie ulicy i wybudowanie kanału technologicznego. W ubiegłym roku zlecono także opracowanie dokumentacji projektowo – kosztorysowej na przebudowę tej ulicy, na dwóch działkach (nr. 489, 488) na odcinku 150 m, która obejmie także wykonanie kanalizacji deszczowej. Projekt będzie gotowy w lipcu 2023 r.

**Wartość inwestycji: 2 791 748,36 zł**





### **Budowa drogi ul. Wspólnoty Wiejskiej w Sokotowie**

■ W czerwcu 2022 r. zakończyła się budowa tej drogi, której długość wynosi 388 m. Przy ul. Wspólnoty Wiejskiej zlokalizowany jest Orlik 2012. W drodze tej zostało wykonane odwodnienie, chodnik, miejsca postojowe, indywidualne zjazdy oraz nawierzchnia asfaltowa ulicy. Jednocześnie przydrożny rów został zastąpiony rurociągiem.

**Wartość inwestycji: 1 877 348,25 zł**



### **Rozbudowa drogi ul. Przytorowej w Regułach**

■ W 2022 r. zakończono tę dwuletnią inwestycję. Rozbudowa drogi o długości 297,9 m obejmowała wykonanie jej odwodnienia, budowę kanału technologicznego oraz skablowanie sieci elektroenergetycznej. Nowa nawierzchnia drogi, zjazdy indywidualne i chodnik są wykonane z kostki brukowej.

**Wartość inwestycji: 1 279 230,31 zł**



### **Przebudowa ul. Niezapominajki w Nowej Wsi**

■ Na ul. Niezapominajki o długości 225 m wykonano nową nawierzchnię drogi. W ramach inwestycji wykonano także kanalizację deszczową, przebudowano indywidualne zjazdy oraz oświetlenie i kolizję energetyczną.

**Wartość inwestycji: 913 153,41 zł**



### **Przebudowa ul. Dzikiej w Pęcicach Małych - Etap I**

■ Przebudowa ul. Dzikiej obejmowała wymianę uszkodzonej i zdegradowanej kostki betonowej oraz podbudowy w istniejącej nawierzchni drogi, budowę chodników, progów spowalniających i wyniesionych skrzyżowań.

Inwestycja została zakończona w marcu 2023 r.

**Wartość inwestycji: 479 956,30 zł**



### **Przebudowa ul. Rekreacyjnej w Granicy**

■ W 2022 r. wykonano roboty uzupełniające na odcinku od ronda w ul. Pruszkowskiej do ul. Nowogranickiej. Uporzędkowano tereny zieleni, wykonano drenaż pod jezdnią, postawiono oznakowanie drogi oraz przebudowano ścieżkę przy nowo powstałym rondzie.

**Wartość inwestycji: 123 269,00 zł**

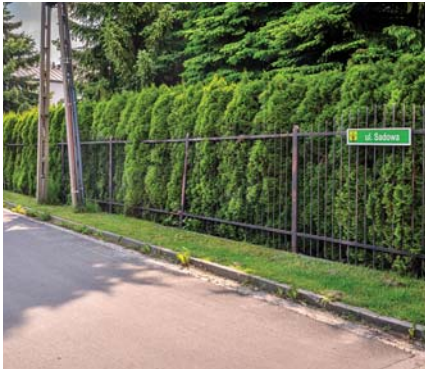




### Przebudowa ul. Bocznej od ul. Długiej w Granicy

■ Inwestycja została zrealizowana na działkach nr 277/5 i 1081. W drodze o długości 100 m wykonano odwodnienie i jezdnię z kostki brukowej. Jednocześnie utwardzono pobocze płytami ażurowymi oraz kruszywem kamiennym.

**Wartość inwestycji: 284 391,92 zł**



### Przebudowa ulic o nawierzchni bitumicznej

■ Na ul. Słonecznej w Regułach, ul. Sadowej w Komorowie, ul. Skowronków w Pęcicach Małych, na odcinku od ul. Kamień Polny do ul. Zielonej Polany, oraz w drodze bez nazwy, bocznej od ul. Kasztanowej w Michałowicach-Wsi, których łączna długość wynosi 930 m, wykonano nową nawierzchnię asfaltową.

**Wartość inwestycji: 1 292 947,13 zł**



### Rozbudowa ul. Dworcowej w Piastowie oraz ul. Bodycha w Regułach

■ W ramach porozumienia zawartego z miastem Piastów gmina dofinansowała rozbudowę tych dróg na odcinku od ul. Sienkiewicza w Piastowie (wraz ze skrzyżowaniem) do ul. Górnej w Regułach. Inwestycja dwuletnia zostanie zakończona w 2023 r.

**Wartość inwestycji: 750 000,00 zł.  
(w tym 350 000,00 zł w 2023 r.)**



# Dokumentacja projektowa



## Rozbudowa fragmentu drogi wojewódzkiej nr 719 w Nowej Wsi

■ Zlecono opracowanie dokumentacji projektowo-kosztorysowej na przebudowę skrzyżowania ul. Głównej w Nowej Wsi z drogą wojewódzką nr 719. Koncepcja zakłada m.in.: budowę sygnalizacji świetlnej, dedykowanego pasa do skrętu w lewo, chodnika i ciągu pieszo-rowerowego oraz korektę włączenia się ul. Polnej w DW 719.

**Wartość dokumentacji: 300 000,00 zł**

## Przebudowa ul. Stara Droga w Komorowie-Wsi

■ Zlecono opracowanie dokumentacji projektowo-kosztorysowej na przebudowę ciągu jezdno-pieszego o nawierzchni z kostki wraz z przebudową istniejącego oświetlenia na odcinku o długości ok. 100 m, od ul. Zielnej do ul. Polnej w Komorowie.

**Wartość dokumentacji: 31 980,00 zł**

## Rozbudowa ul. Piachy w Pęcicach

■ Zlecono opracowanie dokumentacji projektowo-kosztorysowej na rozbudowę drogi o długości ok. 330 m, wraz z wykonaniem odwodnienia oraz oświetlenia, na odcinku od ul. Parkowej do ul. Sokołowskiej.

Projekt będzie wykonany do lipca 2023 r.

**Wartość dokumentacji: 144 632,00 zł**

## Budowa zatoki autobusowej wraz z chodnikiem w Al. Jerozolimskich w rejonie ul. Regulskiej

■ Wykonano dokumentację projektową i uzyskano pozwolenie na realizację tej inwestycji. Dokumentacja została przekazana do Mazowieckiego Zarządu Dróg Wojewódzkich, zarządcy drogi, który zdecyduje o rozpoczęciu budowy zatoki autobusowej.

**Wartość dokumentacji: 119 925,00 zł**

## Przebudowa ul. Przepiórki i Kuropatwy w Pęcicach Małych

■ Wykonano dokumentację projektową przebudowy tych ulic, która objęła modernizację drogi, wykonanie odwodnienia kanału technologicznego oraz przebudowę oświetlenia ulicznego.

**Wartość dokumentacji: 80 000,00 zł**

## Przebudowa ul. Beryłowej w Komorowie

■ Wykonano dokumentację projektowo-kosztorysową przebudowy ulicy, która objęła remont jezdni, zjazdów indywidualnych, utwardzeń znajdujących się w pasie drogowym, budowę kanalizacji deszczowej oraz wymianę opraw istniejącego oświetlenia ulicznego.

**Wartość dokumentacji: 73 800,00 zł**

## Przebudowa ul. Norwida w Komorowie-Wsi

■ Zlecono opracowanie dokumentacji projektowo-kosztorysowej na rozbudowę ul. Norwida, na odcinku o dł. 380 m, od ul. Wiejskiej w Komorowie do skrzyżowania ulic Mikołaja Reja oraz Filmowej w Granicy, wraz z wykonaniem odwodnienia.

Dokumentacja będzie gotowa do końca lipca 2023 r.

**Wartość dokumentacji: 90 000,00 zł**



## Przebudowa ul. Komorowskiej w Pęcicach Małych

■ Opracowano dokumentację projektowo – kosztorysową na przebudowę ul. Komorowskiej w Pęcicach Małych na działce nr ewid. 14/3, 13. Przebudowa zakłada budowę chodnika o długości ok. 70 m na odcinku od ul. Leśnej do ul. Marii Konopnickiej w Pęcicach Małych wraz z przebudową istniejącego odwodnienia. Dokumentacja realizowana jest w systemie dwuletnim 2022 - 2023.

■ Przygotowanie dokumentacji i uzyskanie dla niej niezbędnych uzgodnień jest ważnym etapem procesu inwestycyjnego oraz niezbędne do starania się o dofinansowania, w których wysoko oceniana jest „gotowość realizacyjna”.

**Wartość dokumentacji: 27 536,00 zł**

## Ponadto:

■ Opracowano dokumentację projektowo – kosztorysową wiaty rowerowej na 20 rowerów na parking przy al. Topolowej w Regułach.

**Wartość dokumentacji: 3 690,00 zł**

## Zlecono wykonanie dokumentacji projektowo-kosztorysowej:

■ zagospodarowania al. Jana Pawła II w Komorowie,

**Wartość dokumentacji: 109 470,00 zł**

■ budowy ronda na skrzyżowaniu ul. Poniatowskiego, Kasztanowej i Borowskiego w Michałowicach-Wsi,

**Wartość dokumentacji: 9 938,00 zł**

■ rozbudowy ul. Turystycznej w Komorowie-Wsi, na odcinku od cmentarza do ul. Starego Dębu.

**Wartość dokumentacji: 36 285,00 zł**

## Inwestycje rozpoczęte



## Rozbudowa ul. Skowronków w Pęcicach Małych

■ W 2022 r. rozpoczęto przebudowę ulicy Skowronków o długości 355 m, na odcinku od ul. Dzikiej do ul. Kamień Polny. Zakres prac obejmuje m.in.: wykonanie odwodnienia tej drogi, budowę i przebudowę chodników, przebudowę zjazdów indywidualnych i skrzyżowań. Zostanie wykonane także nowe oświetlenie uliczne i wybudowany kanał technologiczny. Zakończenie prac planowane jest w II kwartale 2023 r.

**Wartość inwestycji: 2 658 604,04 zł  
(w tym odwodnienie 832 841,59 zł)**





## Przebudowa urządzeń elektroenergetycznych w Michałowicach i Komorowie

■ Wykonano okablowanie w Michałowicach w ulicach: Szkolnej, Raszyńskiej i Ludowej, natomiast w Komorowie w ulicach: Leszczynowej, Spokojnej, Zacisznej, Wiśniowej, Akacjowej, Komorowskiej, Lipowej, Klonowej, Żwirowej, Ceglanej, Kolejowej i Żabiej. Polegało ono na wymianie wiązek przewodów niez izolowanych na izolowane, tzw. „warkocz”.

■ Wykonana została też dokumentacja projektowa na lata 2023-2024, która obejmie okablowanie całej linii energetycznej wraz z okablowaniem nieruchomości: ul. Raszyńskiej w Michałowicach na odcinku od ul. Wesołej do ul. Cichej; ul. Szkolnej w Michałowicach, na odcinku od ul. Topolowej do ul. Polnej; ul. 3 Maja w Michałowicach, na odcinku od ul. Kolejowej do ul. Parkowej.

■ Opracowano także dokumentację projektowo-kosztorysową na budowę sieci oświetlenia al. Marii Dąbrowskiej w Komorowie. Inwestycja będzie realizowana w 2023 r.

**Wartość inwestycji: 220 000,00 zł**

## Przebudowa i rozbudowa oświetlenia ulicznego na terenie gminy

■ W 2022 r. wybudowano 37 nowych lamp ulicznych oraz wymieniono 162 punkty świetlne, z sodowych na LED. Dobudowano oświetlenie uliczne na ul. Granicznej w Regułach, rozbudowano w ul. Polnych Maków i ul. Wandy w Nowej Wsi, przy ścieżce rowerowej wzdłuż torów kolejki WKD w Regułach. Doświetlono przejścia dla pieszych w Michałowicach, na skrzyżowaniu ul. Raszyńskiej i ul. 3 Maja.

■ Wykonano dokumentację projektowo-kosztorysową na budowę oświetlenia na łączniku ul. Szarej i ul. Zgody w Michałowicach-Wsi, ul. Spacerowej i Wandy w Nowej Wsi, ul. Śliwkowej i ul. Sabaty w Granicy, doświetlenia przejść dla pieszych na skrzyżowaniu ul. Regulskiej i Al. Jerozolimskich, przy ul. Regulskiej 3 oraz ul. Raszyńskiej w Michałowicach i ul. Parkowej w Pęcicach, a także dobudowę oświetlenia na ul. Żytniej w Regułach.

**Wartość inwestycji: 599 974,22 zł**

## Sygnalizacja świetlna

■ Na wniosek Wójta Gminy Michałowice na skrzyżowaniu ul. Ireny w Komorowie i ul. Kwiatów Polnych w Pęcicach z pruszkowską al. Armii Krajowej i ul. Pęcicką w Pęcicach, które tworzą drogę powiatową 3116W, wybudowano sygnalizację świetlną wraz z doświetleniem przejść dla pieszych. Było to miejsce niebezpieczne dla przechodniów, a także trudno było włączyć się do ruchu z dróg podporządkowanych.

■ Dzięki sygnalizacji piesi, rowerzyści, a także kierujący pojazdami mogą bezpiecznie poruszać się w tym miejscu. Inwestycja ta została zrealizowana dzięki porozumieniu naszej gminy ze Starostwem Powiatowym i przekazaniu środków finansowych z budżetu gminy do budżetu powiatu.

**Wartość inwestycji: 80 000,00 zł**







W 2022 r. powstało ponad 730 m nowych dróg dla rowerów.



## Budowa i rozbudowa systemu ścieżek rowerowych wraz z oświetleniem

■ W ul. Szkolnej w Michałowicach wybudowano kolejny odcinek ścieżki rowerowej, od ul. Kolejowej do al. Topolowej (wraz z rozbudową skrzyżowania) o długości ok. 115 m, co usprawniło połączenie ścieżek rowerowych wewnątrz osiedla Michałowice ze ścieżkami w kierunku Reguły, Pęcici i Raszyna. Obecnie długość drogi w ul. Szkolnej wynosi 864 m (w ubiegłym roku został oddany do użytkowania odcinek od ul. 11-Listopada, do ul. Kolejowej). W ramach tej inwestycji wybudowano także odwodnienia i kanał technologiczny. Droga ma nawierzchnię asfaltową.

■ Nową trasą rowerową jest ciąg pieszo-rowerowy o długości ponad 600 m powstały wzdłuż ul. Parkowej w Michałowicach, Michałowicach-Wsi oraz Opaczy Matej. Ścieżka rowerowa powstała w ramach inwestycji polegającej na przebudowie tej ulicy.

■ Planując przyszłe inwestycje, zlecono również opracowanie dokumentacji projektowo-kosztorysowej budowy ścieżki pieszo rowerowej Reguły - Michałowice, wzdłuż torów kolejki WKD (do parkingu przy ul. Dworcowej).

**Wartość inwestycji: 439 937,95 zł**







### Parking przy ul. Kolejowej w Komorowie

■ Wraz z przebudową tej ulicy wybudowano miejsca postojowe, które już dziś służą mieszkańcom i podróżnym kolejki WKD. Parking obejmuje 34 miejsca parkingowe, w tym 2 dla osób z niepełnosprawnością. Dodatkowo wzdłuż ulicy urządzono skwer zieleni, z nowymi nasadzeniami oraz ławkami. Ustawiono wiatę ze stojakami dla rowerów oraz stację ładowania samochodów i rowerów elektrycznych. Inwestycja została dofinansowana w ramach Regionalnego Programu Operacyjnego Województwa Mazowieckiego 2014-2020.

### Budowa parkingu w Komorowie przy WKD w ul. Ceglanej

■ Mieszkańcy naszej gminy od ubiegłego roku mogą korzystać z nowego parkingu w systemie „Parkuj i Jedź”, wybudowanego przy stacji kolejki WKD w Komorowie, przy ul. Ceglanej. Znajduje się na nim 25 stanowisk postojowych, w tym 2 miejsca dla osób z niepełnosprawnością. Parking jest oświetlony i monitorowany oraz wyposażony w system monitoringu zajętości miejsc. Można na nim również naładować samochód elektryczny, korzystając ze stacji ładowania pod wiatą fotowoltaiczną, oraz pozostawić na parkingu rowery pod dwoma zadaszonymi wiatami na 20 rowerów (w tym dwa stanowiska przeznaczone do ładowania rowerów elektrycznych). W ramach inwestycji wybudowano kanalizację deszczową, wykonano jezdnię manewrową o szerokości 5 m, przebudowano istniejący zjazd na parking oraz chodniki. Urządzono tereny zielone oraz zamontowano elementy małej architektury (ławki, kosze na śmieci). Interesujące jest to, że na nowym parkingu pozostawiono w całości stary peron z łupanej kostki granitowej służący do obsługi tzw. żeberka z Pruszkowa.

■ Budowa parkingu była dofinansowana z Regionalnego Programu Operacyjnego Województwa Mazowieckiego, z zadaniem pt.: Poprawa jakości powietrza na terenie ZIT WOF poprzez budowę parkingów „Parkuj i Jedź”.

**Wartość inwestycji: 933 754,84 zł**



### Pozostałe:

■ Zlecono opracowanie dokumentacji projektowo-kosztorysowej na budowę automatycznej toalety publicznej dla osób z niepełnosprawnością na parking przy stacji kolejki WKD w Michałowicach. Wykonanie toalety planowane jest w 2023 r.

**Wartość dokumentacji: 19 680,00 zł**





Ponad 97% budynków mieszkalnych gminy Michałowce podłączonych jest do sieci wodociągowej, a 92% do sieci kanalizacyjnej, podczas gdy średnia w Polsce wynosi ok. 40%.

W naszej gminie z każdym rokiem przybywają kolejne fragmenty tych sieci.

Tylko w 2022 r. długość nowo wybudowanej sieci kanalizacyjnej wyniosła 1,34 km, natomiast wodociągowej – 0,9 km.

Ponadto do nowych i już istniejących systemów kanalizacyjnych podłączyliśmy 93 budynki mieszkalne, natomiast wodociągowych – 63.

### **Budowa kanalizacji sanitarnej w ul. Dzikiej w Pęcicach Małych**

■ Wybudowana sieć kanalizacji sanitarnej ma długość 158,37 m. W ramach inwestycji wybudowano także przepompownię, wraz z wyposażeniem, oraz zagospodarowano teren wokół niej i zamontowano ogrodzenie.

**Wartość inwestycji: 310 171,11 zł**

### **Budowa sieci kanalizacji sanitarnej oraz wodociągowej w drodze bocznej od ul. Głównej w Granicy**

■ Inwestycja została zrealizowana na dz. nr ew. 1254. Długość sieci kanalizacyjnej wynosi 102,4 m, natomiast wodociągowej – 83,7m.

**Wartość inwestycji: 139 605,00 zł**

### **Budowa sieci kanalizacji sanitarnej w ul. Sieradzkiej w Komorowie**

■ Wybudowana sieć ma długość 162,86 m. Mieszkańcy ulicy mogą z niej korzystać od grudnia 2022 r.

**Wartość inwestycji: 172 763,64 zł**

### **Budowa sieci kanalizacji sanitarnej w ulicy bocznej od ul. Długiej w Granicy**

■ Wybudowana sieć zlokalizowana jest na działce nr 269/3. Ma ona długość 79,65 m.

**Wartość inwestycji: 129 888,00 zł**





### Budowa sieci kanalizacji sanitarnej w drodze bocznej od ul. Stara Droga w Komorowie-Wsi

■ Długość nowo wybudowanej sieci kanalizacyjnej wynosi 115,0 m.

Inwestycję zakończono w grudniu 2022 r.

**Wartość inwestycji: 94 305,60 zł**

### Budowa sieci wodociągowej w ul. Gwiaździstej w Nowej Wsi

■ Długość sieci wynosi 92,0 m.

Inwestycja została zakończona w grudniu 2022 r.

**Wartość inwestycji: 37 722,24 zł.**



### Inwestycje w trakcie realizacji

Inwestycje dofinansowane z Rządowego Funduszu Polski Ład - środki posłużą do sfinansowania budowy sieci wodociągowej w Pęcicach i Granicy, o łącznej długości ok. 1226 m, oraz budowy sieci kanalizacji sanitarnej w Komorowie-Wsi, Granicy, Opaczy-Kolonii i Pęcicach, o długości 3277 m.



### Budowa sieci wodociągowej i kanalizacyjnej w ul. Sarniej w Pęcicach

■ Sieć wodociągowa będzie mieć długość 356,0 m, natomiast kanalizacyjna – 388,5 m.

Postępowanie przetargowe zostało rozstrzygnięte w grudniu 2022 r. Planowane zakończenie tej inwestycji jest w styczniu 2024 r.

**Wartość inwestycji: 767 370,73 zł**

### Budowa kanalizacji sanitarnej w ul. Paproci, Rumiankowej, Pod Borem i bez nazwy (dz. 200/1) w Komorowie-Wsi

■ W grudniu 2022 r. rozstrzygnięto postępowanie przetargowe dot. tej inwestycji. Sieć będzie mieć długość 978,7 m. W ramach inwestycji zostanie wybudowany także przewód tłoczny o długości 193,0 m i przepompownia ścieków. Umowa została podpisana w styczniu 2023 r. Zakończenie budowy zaplanowane jest w styczniu 2024 r.

**Wartość inwestycji: 1 753 842,09 zł**





### Budowa sieci wodociągowej i kanalizacji sanitarnej w ul. Jeżynowej w Granicy

■ Sieć wodociągowa będzie mieć długość 307,5 m, natomiast kanalizacyjna 348,8 m. Postępowanie przetargowe zostało rozstrzygnięte w grudniu 2022 r. Planowane zakończenie tej inwestycji jest w styczniu 2024 r.

**Wartość inwestycji: 479 329,54 zł**

### Budowa sieci kanalizacji sanitarnej w ul. Czapli w Opaczy-Kolonii

■ Sieć kanalizacyjna będzie mieć długość 405,4 m. Po rozstrzygnięciu postępowania przetargowego w grudniu 2022 r. umowa została podpisana w styczniu 2023 r. Realizacja inwestycji zakończy się w styczniu 2024 r.

**Wartość inwestycji: 602 700,00 zł**

### Budowa sieci kanalizacji sanitarnej w ul. Barbary w Granicy

■ Postępowanie przetargowe rozstrzygnięto w grudniu 2022 r., a umowę podpisano w styczniu 2023 r. Sieć wodociągowa będzie mieć długość 555,0 m, natomiast kanalizacji sanitarnej 530,0 m. W ramach inwestycji będzie zrealizowana także przepompownia ścieków wraz z przewodem tłocznym o długości 452,2 m. Sieć będzie oddana do użytkowania w styczniu 2024 r.

**Wartość inwestycji: 1 099 373,07 zł**

## Dokumentacja projektowa:

W 2022 r. opracowano dokumentację projektowo-kosztorysową:

■ budowy sieci wodociągowej w ul. Sokółowskiej w Sokółowie,

**Wartość dokumentacji: 26 937,00 zł,**

■ budowy sieci kanalizacji sanitarnej w ul. Chabrowej w Opaczy- Kolonii,

**Wartość dokumentacji: 8 319,09 zł,**

■ budowy sieci wodociągowej w ul. Stawowej w Pęcicach, z włączeniem sieci wodociągowej w ul. Konwaliową,

**Wartość dokumentacji: 6 114,03 zł,**

■ budowy sieci kanalizacji sanitarnej i wodociągowej w ul. Migdałowej w Opaczy-Kolonii,

**Wartość dokumentacji: 22 050,06 zł,**

■ wykonano aktualizację koncepcji budowy kanalizacji sanitarnej na terenie gminy. Obecnie obowiązująca została wykonana w 2005 r. i wymaga opracowania nowych kierunków odprowadzania ścieków na terenie gminy, a także budowy m.in. nowych przepompowni, przewodów tłocznych i punktów zrzutów do sieci MPWiK w Warszawie.

**Wartość dokumentacji: 76 260,00 zł.**

## Woda pitna



### Budowa poidłek wody pitnej

■ Wybudowano 7 poidłek wody pitnej, w tym 4 szt. w Michałowicach: na terenie szkoły, przy skateparku, przy stacji kolejki WKD (ul. Dworcowa) i przy ścieżce rowerowej (ul. Kolejowa), w Granicy: na terenie kompleksu sportowego (przy ul. Nowogranickiej) i przy placu zabaw (ul. Poprzeczna) oraz w Komorowie - na terenie szkoły. Trzy z nich tj. w Michałowicach: przy ul. Dworcowej, ul. Kolejowej, ul. Szkolnej przy skateparku posiadają dodatkowo poidłka dla zwierząt, pozostałe natomiast posiadają nalewaki do butelek i dostosowane są dla osób z niepełnosprawnościami.

**Wartość inwestycji: 463 280,20 zł**





### Przebudowa i rozbudowa SUW Pęcice

■ Dostęp do czystej, świeżej wody jest naszym najważniejszym prawem. Dlatego, w 2022 r. rozpoczęliśmy modernizację Stacji Uzdatniania Wody w Pęcicach polegającą na rozbudowie ciągu technologicznego o aerator przeznaczony do napowietrzania wody podziemnej ujmowanej ze studni głębinowych oraz o drugi zespół filtrów, który ma na celu redukcję żelaza i manganu z wody. Wymienione zostały dotychczasowe przewody technologiczne na stal nierdzewną, wraz z armaturą na instalacji.

■ Dodatkowo stacja została wyposażona w nowoczesne urządzenia tj. lampę – sterylizator UV, chlorator oraz elektroniczny i wizualny system sterowania procesem technologii uzdatniania i dostawy wody pitnej do miejscowości: Pęcice, Pęcice Małe, Sokółów i Suchy Las.

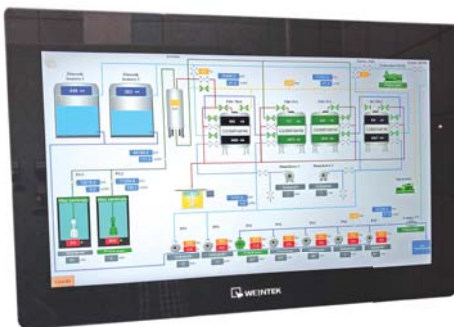
■ Ta niewidoczna dla oczu inwestycja jest bardzo ważna dla naszej społeczności, bo zapewnia nam dostęp do czystej wody na najbliższe dziesiątki lat. Inwestycja została zakończona w marcu 2023 r.

**Wartość inwestycji: 2 661 327,31 zł**

### Przebudowa i rozbudowa SUW Komorów

■ W ramach prac wykonano projekt robót geologicznych na budowę odwiertu studni - nowego ujęcia wody w Komorowie-Wsi. Miejsce na studnię wybrano po przeprowadzeniu niezbędnych analiz i badań geologicznych w wyniku czego zdefiniowano miejsce na wysokowydajne ujęcie wody o bardzo dobrej jakości.

**Opracowanie dokumentacji: 35 985,00 zł**







załatw sprawy  
z domu  
bez wizyty w urzędzie



## Pozostałe:

### Poprawa jakości świadczenia usług publicznych w formie elektronicznej w gminie Michałowice

■ W ramach tej inwestycji powstał portal eBOI (Elektroniczne Biuro Obsługi Interesanta) umożliwiający mieszkańcom wgląd w zobowiązania i składanie wniosków on-line, opłaty za wodę i kanalizację oraz obsługę e-rekrutacji do szkół. Aby umożliwić zasilanie danymi systemu wymieniono w urzędzie gminy oprogramowanie księgowości podatkowej (podatki, odpady, woda i kanalizacja) oraz zawarto umowę z wykonawcą na wsparcie, utrzymanie i aktualizację systemu do roku 2027.

■ Integralną częścią projektu był zakup wodomierzy radiowych pozwalających na precyzyjny pomiar ultradźwiękowy oraz zdalną komunikację (odczyty wodomierzy). W pierwszym etapie zakupiono 2100 wodomierzy i wykonano montaż w domach mieszkańców gminy.

**Wartość inwestycji: 2 353 128,00 zł**

**Więcej szczegółów na stronie:**

[www.michalowice.pl/e-urzad/](http://www.michalowice.pl/e-urzad/)

Projekt dofinansowany z Regionalnego Programu Operacyjnego Województwa Mazowieckiego.



## Odwodnienie dróg



### Odwodnienie Pęcic Małych

■ W 2022 r. była kontynuowana rozpoczęta rok wcześniej inwestycja, która ma zredukować zalewanie części dróg gminnych w Pęcicach Małych.

W czerwcu 2022 r. zakończono budowę sieci kanalizacji deszczowej dla odwodnienia ulic: Dzikiem, Jaśminowej i Komorowskiej. Jej długość wynosi 686 m. W ubiegłym roku przystąpiono także do realizacji kolejnej inwestycji odprowadzającej wody opadowe – budowy kanalizacji deszczowej w ul. Skowronków, na odcinku od ul. Dzikiem do Kamień Polny, która jest także przebudowywana. Inwestycja zostanie zakończona w czerwcu 2023 r.

**Wartość inwestycji: 874 818,50 zł**

### Odwodnienia terenów w gminie

■ W 2022 r. wykonano I etap dokumentacji projektowo – kosztorysowej na przebudowę rowów przy ul. Daniłowskiego w Regułach, rozbudowę kanalizacji deszczowej w ul. Jesiennej w Nowej Wsi, budowę odwodnienia ul. Turkusowej w Komorowie, ul. Leśnej w Pęcicach Małych. Wykonano również rozbudowę odwodnienia w Sokołowie przy ulicach Rodzinnej i Wspólnoty Wiejskiej.

**Wartość inwestycji: 198 092,03 zł**





### Zagospodarowanie terenu przy zbiorniku retencyjnym w Komorowie-Wsi

■ W 2021 r. zakończył się ostatni etap dwuletniej modernizacji zalewu na rzece Utracie. Kolejnym etapem rozwoju tego miejsca jest zagospodarowanie terenów wokół akwenu. W 2022 r. przystąpiono do pierwszych prac - wykonano utwardzoną, naturalną, ścieżkę okalającą zbiornik. Ma ona długość ok. 750 m. Wykonano również elementy melioracyjne oraz urządzono małą architekturę. Ponadto opracowano dokumentację projektowo-kosztorysową budowy przepławki dla ryb przy stopniu wodnym na rzece Utracie. Została ona zatwierdzona przez Wojewodę Mazowieckiego.

■ Zlecono również opracowanie koncepcji zagospodarowania tego terenu.

**Wartość inwestycji: 678 000,00 zł**







## Zagospodarowanie terenu przy zbiorniku retencyjnym w Michałowicach

■ Opracowano dokumentację projektową zagospodarowania terenu przy zbiornikach retencyjnych w dolinie rzeki Raszynki.

■ Ogólnymi założeniami projektu są:

- zachowanie naturalnego charakteru obiektu;
- podkreślenie indywidualności i niepowtarzalności terenu;
- nadanie funkcji poszczególnym częściom terenu;
- projektowanie z poszanowaniem istniejącej fauny i flory;
- ubogacenie istniejącej flory o nasadzenia gatunków rodzimych zgodnych z siedliskiem;
- zastosowanie naturalnych materiałów.

■ Projekt zakłada usytuowanie naturalistycznej małej architektury, m.in.:

- drewnianych ławek;
- drewnianych koszy na śmieci;
- altan wiklinowych z ławkami;
- tunelu wiklinowego;
- stołów piknikowych;
- a także drewnianych instalacji dla dzieci (m.in.: liczydło, bębny, itd.) oraz wiklinowych imitujących wizerunki zwierząt.

■ Dodatkowo teren wzbogacą nowe gatunki drzew, krzewów i zieleni niskiej, w tym nowa łąka kwietna z dosadzonymi 40 gatunkami rodzimych bylin oraz trawnik z kwiatami wieloletnimi.

■ Projekt był konsultowany z mieszkańcami, radnymi oraz sołtysami podczas spotkań, na których był prezentowany. Projekt posłuży nam do ubiegania się o dofinansowanie do realizacji zagospodarowania tego dużego terenu, o które będziemy występować w 2023 r. i latach kolejnych.

**Wartość dokumentacji: 126 970,44 zł**







**Mazowsze** >> dla **równomiernego  
rozwoju** >

### Modernizacja budynku przy ul. Raszyńskiej 34 w Michałowicach

■ We wrześniu 2022 r. zakończono realizację inwestycji polegającej na odwodnieniu budynku, poprzez modernizację drenażu opaskowego wokół obiektu oraz podposadzki w piwnicy, wymianę studni na nową betonową z montażem 2 nowych pomp oraz wykonaniem instalacji odprowadzania wód opadowych do zbiornika retencyjnego. W budynku została wykonana także izolacja przeciwwodna, która objęła ściany zewnętrzne i wewnętrzne budynku, schodów i klatki schodowej.

■ Ponadto rozebrano starą niefunkcjonalną pochylnię dla wózków i osób z niepełnosprawnością i wykonano nową. Pod konstrukcją nasadzono rośliny okrywowe, a obok ustawiono estetyczne gazony na rośliny sezonowe.

**Wartość inwestycji: 1 145 537,89 zł**



### Budowa Centrum Inicjatyw Kulturalnych w Komorowie - dokumentacja

■ W 2022 r. zakończono opracowanie dokumentacji projektowej. Zaprojektowany budynek Centrum Inicjatyw Kulturalnych to parterowy obiekt z płaskim dachem, w części podpiwniczony. Do budynku prowadzić będą cztery wejścia: główne od ulicy Kolejowej, od południa - wejście z parku, od zachodu - wejście od strony kolejki WKD oraz od północy - wejście techniczne.

■ Na parterze znajdować się będzie ogólnodostępny hol, sala wielofunkcyjna, sala ćwiczeń ruchowych, sala warsztatowa oraz sala projekcyjna. Dodatkowo w tej części zaprojektowano kawiarnię z zapleczem, sanitariaty, szatnie, pomieszczenie biurowe i multimedialne, garderobę, szatnię, reżyserkę oraz magazyny. Ponadto od strony wschodniej zlokalizowano toaletę publiczną, dostępną z zewnątrz.

■ W kondygnacji podziemnej oprócz pomieszczeń technicznych zaprojektowane są pomieszczenia socjalne i pomocnicze.

■ Podstawowym materiałem wykończeniowym elewacji budynku jest naturalne drewno, pionowo ułożone. Dzięki specjalnemu procesowi modyfikacji termicznej deski elewacyjne staną się odporne na warunki atmosferyczne i nie będą wymagać żadnej innej impregnacji.

■ Zaprojektowany obiekt wraz z przyległym parkiem stanowi naturalną kontynuację założeń urbanistycznych Miasta Ogrodu Komorowa. Bryła budynku została rozczłonkowana na mniejsze, niezależne części. Każda z tych części stanowi wizualnie i funkcjonalnie osobny budynek, skalą nawiązujący do okolicznej zabudowy. Realizacja inwestycji planowana jest w latach 2023-2024. W 2022 r. uzyskaliśmy promesę dofinansowania w wysokości 2 mln zł z budżetu Samorządu Województwa Mazowieckiego. Kwota ta została uwzględniona w budżecie 2023 Mazowsza.

■ Dokumentacja projektowa została wykonana na podstawie zwycięskiej pracy konkursu ogłoszonego przez SARP na opracowanie koncepcji CIK. Obecnie trwa przetarg na wyłonienie wykonawcy.

**Wartość dokumentacji: 412 050,00 zł**





## Budowa świetlicy wiejskiej w Pęcicach wraz z I etapem zagospodarowania terenu



■ Budowa świetlicy rozpoczęła się w lutym 2022 r. Świetlica będzie mieć powierzchnię 247,5 m<sup>2</sup>, a sala zajęć - prawie 102 m<sup>2</sup>. Obok niej zaprojektowano zaplecze kuchenne oraz magazynek. W obiekcie będą 3 toalety, pomieszczenia techniczne i ciąg komunikacyjny. Budynek będzie dostosowany dla osób z niepełnosprawnością. Przy świetlicy zaprojektowano drewniany taras, a nad nim, a także przed budynkiem, dwie zadaszone pergole.

■ Budynek będzie miał możliwość rozbudowy o drugą salę od strony zachodniej. Elewacja obiektu zostanie wykończona drewnem modyfikowanym termicznie. Budynek zostanie wyposażony w pompę ciepła i panele fotowoltaiczne.

■ Konstrukcja budynku została wykonana nowoczesną, zaawansowaną technologią budownictwa drewnianego CLT, która jest bardzo wytrzymała, a przy tym zachowuje walory drewna naturalnego.

■ W ramach prac oprócz budowy świetlicy zostanie wykonany I etap zagospodarowania terenu. Obejme on m.in. utworzenie w nowym miejscu placu zabaw, na którym zostaną postawione dotychczasowe urządzenia zabawowe. Dodatkowo powstanie na nim linarium i „fabryka piasku”.

■ Ponadto zostanie wymienione frontowe ogrodzenie całej działki, a przy świetlicy będą ustawione stojaki na rowery. Oddanie budynku do użytkowania planowane jest w sierpniu 2023 r.

■ Budowa elementów świetlicy będzie dofinansowana z budżet Samorządu Województwa Mazowieckiego - Mazowsze dla lokalnych centrów integracyjnych 2023.

**Wartość inwestycji: 3 625 240,70 zł**





## Zieleń

Gmina Michałowice z roku na rok staje się coraz bardziej zielona. W 2022 r. posadzonych zostało blisko 240 drzew oraz blisko 14,5 tys. krzewów.

Urządzono nowe miejsca pod zieleń, jednocześnie pielęgnując te, które już mamy.



■ Nowe nasadzenia wykonano przy ścieżkach rowerowych wzdłuż rzeki Raszynki w Pęcicach oraz al. Samorządu Terytorialnego w Regułach:

- przy ścieżce rowerowej wzdłuż Raszynki, biegnącej od al. Powstańców Warszawy w kierunku zbiorników w Michałowicach, została stworzona miła przestrzeń - 40 szt. drzew z gatunku wierzba płacząca, o obwodach pni 14-16 cm. Nowe drzewa są kontynuacją nasadzeń wierzb wzdłuż akwenów w Michałowicach,
- kontynuowano nasadzenia wzdłuż al. Samorządu Terytorialnego w Regułach, gdzie dosadzono 25 szt. lip. Łączna liczba drzew w tej alei to już 245 szt. W 2023 r. powstaną nasadzenia od strony południowej.



■ Wśród 240 drzew są lipy, śliwy wiśniowe, akacje, klony, jesiony, buki, brzozy, jarzębiny szwedzkie i inne. Wśród krzewów natomiast jeżówki, rudbekie, żurawki, cisy, jałowce, berberysy, pęcherznice, róże, tawuły, suchodrzewy, irgi, bodziszki, śnieguliczki i inne.

■ Rośliny wieloletnie wypełniły ulice takie, jak: Bodycha, Ryżową, Różaną w Opaczy-Kolonii, Ludową, Kolejową, Raszyńską w Michałowicach, Poniatowskiego w Michałowicach-Wsi, Przytorową w Regułach, Kwiatów Polnych w Pęcicach, Ryszarda, Kurpińskiego, Matejki, Ireny, Kolejową i P&R przy ul. Ceglanej w Komorowie, Starego Dębu i Polną w Komorowie-Wsi, Spacerową, Główną, Polną (róg Kamelskiego) w Nowej Wsi i Rekreacyjną w Granicy.





■ W ramach akcji „Zostań Zielonym Przyjacielem Gminy Michałowice”, dofinansowanej z budżetu Mazowsza, posadzono 39 klonów wzdłuż ul. Kuchy w Regułach oraz przy parkingu urzędu gminy. W akcji wsadzania drzew brali udział mieszkańcy, nierzadko całymi rodzinami.

■ Gmina realizowała nasadzenia o zróżnicowanej roślinności: na rabatach, na skwerach (jednorocznej), w donicach ziemnych, na latarniach i w wieżach, oraz wieloletniej - wzdłuż ciągów komunikacyjnych.

■ W ponad 20 lokalizacjach sadzono trzy zmiany roślin jednorocznych – wiosenną (m.in. bratki), letnią (m.in. pelargonie), jesienną (m.in. wrzoście), w trzech opcjach – w gruncie, donicach (stojących i wiszących) i wieżach.

■ Gminne sadzenie krokusów - jesienią, we współpracy z zarządami osiedli i sołtysami, wspólnie wsadzono do gruntu 40 000 szt. cebul krokusów, 5 000 szt. cebul narcyzów i 1 000 szt. cebul tulipanów.

■ Nasadzenia krzewów, bylin i traw zostało dofinansowane z budżetu Samorządu Województwa Mazowieckiego.





## Budowa górkii saneczkowej w Regułach

■ Pod koniec 2022 r. rozpoczęła się realizacja tej inwestycji, która zakończyła się w lutym 2023 r. Górka powstała przy al. Samorządu Terytorialnego, tuż obok placu zabaw. Ma wysokość 5,5 m i jak tylko będą sprzyjające zimowe warunki pogodowe, będzie można zjeżdżać z niej na sankach czy ślizgach.

■ Poza sezonem górkii jest doskonałym miejscem do spacerów, a jako punkt widokowy może służyć do obserwacji przyrody. Ze względów bezpieczeństwa wejście na szczyt górkii znajduje się poza obszarem zjazdu. „Szczyt” został zabezpieczony barierkami.

**Wartość inwestycji: 264 799,82 zł**



## Przebudowa skateparku w Michałowicach

■ We wrześniu 2022 r. podpisano umowę na realizację tej inwestycji, która jest wykonywana w formule „zaprojektuj i wybuduj”. Dotychczasowy, 12-letni skatepark, ulega całkowitej przebudowie. Istniejąca nawierzchnia wraz z podbudową została usunięta, stare urządzenia zostały zdemontowane.

■ Na ich miejsce zaplanowano wykonanie nowej nawierzchni i obiektów terenowych (przeszkód) skate-parku w technologii betonowej monolitycznej. Układ i rodzaj obiektów terenowych został zaplanowany na podstawie konsultacji społecznych z użytkownikami. Nowy skatepark zostanie oddany do użytkowania we wrześniu 2023 r. Jego budowa jest dofinansowana z Programu Rozwoju Obszarów Wiejskich na lata 2014-2020.

**Wartość inwestycji: 1 179 018,86 zł**



## Budowa ścieżek utwardzonych, małej architektury, siłowni plenerowej w Granicy

■ Opracowano aktualizację dokumentacji projektowo-kosztorysowej budowy ścieżek pieszo-rowerowych wraz z oświetleniem w miejscowości Granica, na terenie Wspólnoty Gruntowej. W 2023 r. rozpoczęto realizację tej inwestycji.

■ Celowość wykonania inwestycji wynika z porozumienia zawartego w 2016 r. (aktem notarialnym) pomiędzy Gminą Michałowice a Wspólnotą Gruntową Wsi Granica.

**Wartość dokumentacji: 9 594,00 zł**





### Ochotnicza Straż Pożarna w Nowej Wsi

■ Budowa instalacji fotowoltaicznej na dachu budynku Ochotniczej Straży Pożarnej w Nowej Wsi.

**Wartość inwestycji: 99 630,00zł**

■ Dofinansowanie zakupu lekkiego samochodu ratownictwa technicznego.

**Wartość inwestycji: 310 000,00 zł**

■ Zakup mobilnego agregatu prądowłórczego - zakup współfinansowany ze środków budżetu Samorządu Województwa Mazowieckiego na zakup wyposażenia dla jednostki w formie dotacji celowej.

**Wartość inwestycji: 64 092,84 zł**

■ Zakup zestawu przewodów hydraulicznych do agregatu hydraulicznego – zakup współfinansowany ze środków budżetu Samorządu Województwa Mazowieckiego w formie dotacji celowej.

**Wartość inwestycji: 13 402,08 zł**



**Mazowsze >> dla straży  
pożarnych >**





## Budowa monitoringu gminnego

■ Nowy monitoring został zamontowany na terenie strefy rekreacji w Nowej Wsi, przy Smugu.

■ Została także wykonana dokumentacja projektowa dla monitoringu pl. Ignacego Paderewskiego i al. Marii Dąbrowskiej.

■ W przyszłych latach będą prowadzone dalsze prace projektowe i inwestycyjne.

**Wartość inwestycji: 231 502,67 zł**



## Stacje ładowania pojazdów elektrycznych

■ W ubiegłym roku postawiliśmy 5 nowych stacji ładowania pojazdów elektrycznych. Obecnie na terenie naszej gminy zlokalizowanych jest 7. Znajdują się one:

- na parkingu P&R przy ul. Kuchy w Regułach,
- na parkingu P&R przy komisariacie Policji w Regułach,
- przy szkole w Michałowicach, ul. Raszyńska,
- przy szkole w Granicy, ul. Poprzeczna,
- nad zalewem w Komorowie, ul. Główna,
- na parkingu P&R przy ul. Ceglanej w Komorowie,
- na parkingu P&R przy ul. Kolejowej w Komorowie.

■ Od maja 2023 r. została wprowadzona odpłatność za używanie stacji do ładowania pojazdów elektrycznych. Aby móc z nich korzystać, konieczne jest zainstalowanie aplikacji Elocity, w której znajdują się m.in. instrukcja obsługi oraz aktualne ceny. Użytkownicy ponoszą koszt za zużyta energię, natomiast gmina pokrywa koszt jej dystrybucji.



Dofinansowanie z Budżetu Samorządu Województwa Mazowieckiego



## Rozbudowa monitoringu na terenie ROD „Granica”

■ Zainstalowano 19 kamer na terenie ogrodu. Infrastruktura jest przekazana Zarządowi ROD „Granica”. Był to 3 etap budowy monitoringu, który został zrealizowany w ramach dofinansowania z budżetu Samorządu Województwa Mazowieckiego.

**Wartość inwestycji: 30 500,10 zł**

## Kompleksowa modernizacja bram wjazdowych do ROD „Komorów”

■ Zamontowano siłowniki i sterowniki do bram, wymieniono słupki bramowe, zawiasy, doprowadzono prąd do siłowników. Inwestycja zrealizowana w ramach Mazowieckiego Instrumentu Aktywizacji Działkowców „Mazowsze dla działkowców 2022”.

**Wartość inwestycji: 47 970,00 zł**

## Kompleksowa modernizacja terenu ROD „Michałki” przy bramie wjazdowej

■ Położono ok 120 m<sup>2</sup> kostki brukowej przy furtce i bramie oraz kupiono i posadwiono latarnię solarną wraz z kamerą monitoringu. Inwestycja zrealizowana w ramach „Mazowieckiego Instrumentu Aktywizacji Działkowców” - „Mazowsze dla działkowców 2022”.

**Wartość inwestycji: 47 232,00 zł**

**Mazowsze >> dla działkowców >**

## Zakup 2 skuterów elektrycznych

■ Skutery elektryczne wraz z akcesoriami są wykorzystywane przez pracowników urzędu gminy do wykonywania obowiązków służbowych na terenie gminy (m.in.: wizje lokalne, kontrole, dostarczanie dokumentów).

**Wartość inwestycji: 27 489,00 zł**



Dofinansowanie z Narodowego Funduszu Ochrony Środowiska i Gospodarki Wodnej





## Inwestycje z Budżetu Obywatelskiego – I edycja

### Siłownia plenerowa z elementami do workoutu w Granicy

■ Siłownia powstała przy ul. Sportowej w Granicy. Jest wyposażona w urządzenia typu workout, tj. drążki do podnoszenia, drabinki poziome i pionowe, poręcze do wykonywania pompek, oraz urządzenia typu fitness, m.in. stepper, twister, surfer i worek treningowy. Nawierzchnia została wykonana z piasku.

**Wartość inwestycji: 91 937,70 zł**



### Zakup pojemnika na elektrośmieci

■ Pojemnik na elektrośmieci zamontowany jest w Michałowicach na rogu ul. Raszyńskiej i Szkolnej. Umożliwia sortowanie różnego rodzaju drobnych odpadów: opakowań po tonerach, ładowarek i starych telefonów komórkowych, świetlówek, zużytych baterii itp. Projekt zakładał część inwestycyjną obejmującą zakup i posadowienie specjalistycznego pojemnika oraz usługową - odbiór i utylizację tych odpadów.

**Wartość inwestycji: 19 999, 80 zł**

## Cmentarz z I wojny światowej w Pęcicach



### Remont zabytkowego cmentarza

■ Cmentarz z okresu I wojny światowej był w bardzo złym stanie. Konieczne było wzmocnienie skarpy cmentarnej oraz wymiana na nowe - dużych, dębowych krzyży znajdujących się na jego środku.

■ Zniszczone betonowe ogrodzenie wymagało naprawy ubytków i pęknięć, a skradziona kilkadziesiąt lat temu zabytkowa brama cmentarna - odtworzenia wraz z furtkami. W ramach prac zostały także naprawione betonowe obrzeża mogił.

■ Program prac konserwatorskich cmentarza z I WŚ został pozytywnie zaopiniowany przez Mazowieckiego Wojewódzkiego Konserwatora Zabytków.

■ Inwestycja została dofinansowana z budżetu Samorządu Województwa Mazowieckiego.

**Wartość inwestycji: 142 944,93 zł**





**Urząd Gminy Michałowice**

w Regułach, al. Powstańców Warszawy 1  
05-816 Michałowice

[www.michalowice.pl](http://www.michalowice.pl)