



Gmina
Michałowice
inwestycje 2021 roku
podsumowanie



Drodzy Mieszkańcy,

po raz trzeci w Państwa ręce trafia omówienie inwestycji zrealizowanych w naszej gminie, tym razem podsumowanie prac z 2021 r. Pomimo pandemii, szybko rosnących cen materiałów i usług z satysfakcją stwierdzam, że nasze plany były konsekwentnie realizowane. Skutecznie prowadziliśmy inwestycje w całej gminie oraz rozwijaliśmy usługi społeczne skierowane bezpośrednio do Państwa, mieszkańców Gminy Michałowice.

Inwestycje to zaspakajanie potrzeb mieszkańców. Realizujemy je tak, aby były zarówno funkcjonalne, jak i estetyczne, bo stanowią wizytówkę gminy i sprawiają, że nam Mieszkańcom żyje się lepiej i, że choć jesteśmy małą gminą, to nie mamy się czego wstydzić.

Rok 2021 był rokiem wielu inwestycji, niektóre z nich są bardzo duże, warto wśród nich wymienić:

- rozpoczęcie budowy proekologicznego przedszkola w Regułach,
- prace nad dokumentacją projektową na budowę energoefektywnego przedszkola w Michałowicach,
- kontynuowanie prac związanych z opracowaniem kompletnej dokumentacji projektowo-kosztorysowej dla budowy obiektu Centrum Inicjatyw Kulturalnych w Komorowie,
- powiększenie (niemal dwukrotne) i generalny remont świetlicy w Pęcicach Małych, wraz z wytworzeniem kuchni i nowego węzła sanitarnego,
- termomodernizację szkoły w Michałowicach, wraz z instalacją fotowoltaiki i nowej instalacji grzewczej dla całego budynku,
- modernizację małej sali gimnastycznej w szkole w Nowej Wsi,

■ rozbudowę hali sportowej przy szkole podstawowej w Michałowicach,

■ przebudowę boiska sportowego w szkole w Komorowie,

■ wybudowanie placu zabaw o powierzchni ćwierć hektara w Regułach w al. Samorządu Terytorialnego,

■ wybudowanie ponad 2,5 km nowych tras rowerowych i chodników,

■ zakończenie trwającej blisko rok modernizacji zbiornika retencyjnego na Utracie,

■ wyremontowanie blisko 2,4 km dróg gminnych, w tym wybudowanie ul. Wspólnoty Wiejskiej prowadzącej do „orlika” w Sokotowie,

■ zbudowanie 1,3 km nowych sieci wodociągowych i 0,6 km sieci kanalizacyjno-sanitarnej,

■ zagospodarowanie piękną zielenią niską i wysoką (płatany) ul. Szkolnej w Michałowicach

■ oraz posadzenie 430 szt. drzew oraz 20 081 szt. krzewów,

■ wykonanie dwóch murali wzbogacających przestrzeń publiczną – przedwojennego planu Michałowic i „Młynu nad Utratą” w Komorowie przy Utracie.

Te i wiele innych ubiegłorocznych działań przedstawiamy w katalogu inwestycji z 2021 r.

Wierzę, że będzie stanowił ciekawą lekturę, a jednocześnie pokaże, że gmina rozwija się równomiernie i w sposób zrównoważony – w zgodzie z Państwa potrzebami i z naturą.

Małgorzata Pacheca
Małgorzata Pacheca
Wójt Gminy Michałowice

Infrastruktura drogowa



Przebudowa ul. Bodycha w Opaczy-Kolonii

■ Zakres prac obejmował odcinek od ul. Spisaka do ul. Sosnkowskiego o długości 502,5 mb. W drodze wybudowano kanalizację deszczową, nowe chodniki, zjazdy, skrzyżowania, a także przystanek autobusowy. Przebudowana została też napowietrzna linia telekomunikacyjna i telekomunikacyjna kanalizacja kablowa.

Wartość inwestycji: 1 409 810,00 zł



Przebudowa ul. Rekreacyjnej w Granicy

■ Ulica została rozbudowana na odcinku 402,4 mb od ronda w ul. Pruszkowskiej do ul. Nowogranickiej. Zakres prac obejmował odwodnienie tej ulicy, wykonanie oświetlenia ulicznego, kanału technicznego, zjazdów i progów spowalniających. Dodatkowo została także przebudowana ścieżka rowerowa. Inwestycja została odebrana na początku II kw. 2022 roku.

Wartość inwestycji: 1 231 038,00 zł



Przebudowa ul. Ryszarda w Komorowie

■ Przebudowa odcinka o długości 397 m zakończyła się w sierpniu 2021 r. Wykonano podbudowę, kanał technologiczny, zjazdy do nieruchomości i nową nawierzchnię jezdni o szerokości od 5,50 m. Na drodze zostały wykonane wyniesione skrzyżowania oraz zatoki postojowe do parkowania prostopadłego. Ulica została odwodniona. Przy niej wykonano nasadzenia.

Wartość inwestycji: 1 228 413,00 zł



Przebudowa ul. Fregaty i Nawigacyjnej w Regułach

■ Na ulicy Fregaty i Nawigacyjnej, na odcinku o łącznej długości 304 mb wykonano nową nawierzchnię jezdni z kostki brukowej betonowej oraz płyt żelbetonowych JOMB, budowę zjazdów i dojeżdż do furtek. Pobocza dróg zostały wykonane z tłucznia.

Wartość inwestycji: 577 318,00 zł



Przebudowa ul. Wspólnej w Granicy i Nowej Wsi

■ Od listopada 2021 roku do dyspozycji mieszkańców Nowej Wsi i Granicy została oddana zmodernizowana ul. Wspólna, na odcinku od ul. Polnej do ul. Granicznej. W ramach tej inwestycji przebudowano istniejącą sieć gazową, teletechniczną, wybudowano chodnik, zjazdy do posesji oraz progi spowalniające. Nowa nawierzchnia została wykonana z kostki brukowej. Wzdłuż drogi wykonano nasadzenia.

Wartość inwestycji: 288 904,00 zł



Przebudowa ul. Turystycznej wraz z budową parkingu w Komorowie-Wsi

■ W ramach tej inwestycji został przebudowany parking przy cmentarzu w Komorowie. Wymieniono płyty ażurowe, wybudowano drogi manewrowe, powstał nowy chodnik wraz z przejściem dla pieszych, przebudowane zostały istniejące zjazdy. Przy cmentarzu urządzono 30 miejsc parkingowych, w tym jedno dla osób z niepełnosprawnością. Dodatkowo została tam też postawiona na wnioski mieszkańców toaleta.

Wartość inwestycji: 367 105,75 zł



Budowa zatoki autobusowej przy ul. Sokołowskiej w Pęcicach

■ Przy Skrzyżowaniu ul. Sokołowskiej i ul. Parkowej w Pęcicach została wybudowana zatoka autobusowa. W tym miejscu zlokalizowany jest przystanek linii nr 62 kursującej na trasie Raszyn – Janki – Sokołów – Komorów – Pruszków – Piastów. Do zatoki można teraz bezpiecznie dojść, gdyż od ul. Parkowej wykonano także chodnik. Na terenie tym wykonano również odwodnienie.

Wartość inwestycji: 279 715,00 zł



Budowa parkingu w Regułach przy cmentarzu parafialnym wraz z odwodnieniem i oświetleniem

■ Inwestycja została zrealizowana od zachodniej strony cmentarza. Zanim wykonano jego nawierzchnię, wybudowano odwodnienie tego terenu. Od strony al. Topolowej został wykonany chodnik. Nowy parking jest oświetlony i posiada 78 miejsc postojowych, w tym 8 dla osób z niepełnosprawnością.

Wartość inwestycji: 721 131, 00 zł

Rozpoczęte inwestycje drogowe w 2021 r.



Budowa ul. Wspólnoty Wiejskiej w Sokołowie

■ Ulica Wspólnoty Wiejskiej, przy której zlokalizowany jest Orlik 2012, zyskała nowe oblicze. W 2021 roku rozpoczęły się prace związane z jej przebudową. W drodze o długości 388 mb, na odcinku od ul. Rodzinnej do ul. Gromadzkiej, zostały wykonane: odwodnienie, chodnik i zatoka parkingowa. Przebudowano zjazdy indywidualne. Ulica ma nawierzchnię asfaltową. Inwestycja zakończyła się w czerwcu 2022 roku.

Wartość inwestycji: 1 877 348,25 zł



Rozbudowa ul. Przytorowej w Regułach

■ Zakres prac obejmuje wykonanie odwodnienia tej drogi, wykonanie kanału technologicznego oraz skablowanie sieci elektroenergetycznej. W ulicy o długości 300 mb zostanie wybudowany chodnik po jej prawej stronie oraz zjazdy do posesji. Zaprojektowana nowa nawierzchnia drogi zostanie wykonana z kostki brukowej.

**Wartość inwestycji: 1 183 752,00 zł
(stan na czerwiec 2022 r.)**



Przebudowa ul. Okrężnej w Granicy i Komorowie

■ Zadanie dwuletnie, podczas którego zostanie zmodernizowany 577 metrowy odcinek drogi, od ul. Kraszewskiego do ul. Norwida. Prace rozpoczęły się od budowy kanału deszczowego w ul. Sportowej i sukcesywnie postępowały w kierunku ul. Prusa. Zakres robót, oprócz budowy odwodnienia, obejmuje m.in. wykonanie skrzyżowań z ulicami bocznymi, wykonanie indywidualnych zjazdów oraz kanału technicznego i zatoki postojowej do parkowania równoległego.

**Wartość inwestycji: 2 630 970,00 zł
(w 2021 r. – 817 000,00 zł,
w 2022 r. – 1 813 970,00 zł)**



Budowa parkingu przy ul. Ceglanej w Komorowie

■ Parking powstał przy stacji kolejki WKD w Komorowie. Oprócz miejsc postojowych wybudowano stanowisko do ładowania samochodów elektrycznych oraz dwie wiaty na rowery. W ramach inwestycji wykonano energooszczędne oświetlenie oraz monitoring. Wykonano także system zajętości miejsc. Dodatkowo na niezagospodarowanej części terenu zasiano trawę oraz wykonano nasadzenia zieleni niskiej i średniej. Parking wybudowany w systemie „Parkuj i Jedź” dofinansowany przez Unię Europejską ze środków Europejskiego Funduszu Rozwoju Regionalnego.

Wartość inwestycji: 933 754,84 zł



Oświetlenie

Modernizacja oświetlenia ulicznego - 468 szt.



■ W 2021 roku nowe oświetlenie uliczne wykonano w Granicy na ul. Jagodowej, w Komorowie - ul. Zielnej i ul. Pod Borem, w Regułach - ul. Słonecznej, ul. Michała, ul. Ogrodowej, ul. Calineczki, ul. Baśniowej oraz na odcinku wzdłuż torów WKD, prostopadłym do ul. Zielonej, w Opaczy-Kolonii - ul. Tymiankowej, w Michałowicach - ul. Barbary Grocholskiej, w Pęcicach Małych - ul. Skowronków i ul. Drozdów (do ul. Zielonej Polany), w Pęcicach przy ul. Parkowej. W ramach inwestycji dobudowano doświetlenie przy parkingu przy świetlicy w Granicy, w Komorowie, przy ul. Norwida, w Michałowicach-Wsi, przy ul. Szarej, w Nowej Wieś - ul. Brzozowej. Ponadto doświetlono ścieżki rowerowe w ul. Kasztanowej i ul. Kolejowej w Michałowicach (dofinansowane z Regionalnego Programu Operacyjnego Województwa Mazowieckiego) oraz przejścia dla pieszych na al. Powstańców Warszawy oraz na ul. Regulskiej. Wymieniono także 259 opraw sodowych na LED, w tym 50 szt. o większej mocy przy drogach powiatowych.

Wartość inwestycji: 1 378 590,70 zł



Sygnalizacja świetlna

■ U zbiegu dwóch ścieżek rowerowych biegnących wzdłuż rzeki Raszynki, przy drodze powiatowej, w ramach poprawy bezpieczeństwa wybudowano sygnalizację oraz przejście dla pieszych i rowerzystów. Sygnalizacja ta jest „na przycisk” i z automatyczną detekcją ruchu pieszych i rowerzystów za pomocą kamer termowizyjnych. Było to bardzo niebezpieczne miejsce. Dzięki tej inwestycji piesi i rowerzyści bezpiecznie mogą przedostać się przez ruchliwą drogę powiatową.

Wartość inwestycji: 179 897,34 zł



Sieć wodociągowa i kanalizacyjna



Budowa sieci kanalizacji sanitarnej i wodociągowej w ul. Niezapominajki w Nowej Wsi

■ W ramach inwestycji wybudowano sieć kanalizacji sanitarnej o długości 232,5 mb i sieć wodociągową o długości 233,2 mb. Wykonano także przebudowę czterech przyłączy wodociągowych. Prace zostały zakończone 16 grudnia 2021 r.

Koszt inwestycji: 548 580,00 zł



Budowa sieci kanalizacji sanitarnej i sieci wodociągowej w ul. Rekreacyjnej w Granicy

■ W ramach przebudowy ul. Rekreacyjnej w Granicy wybudowana została także nowa sieć kanalizacji sanitarnej i wodociągowej na odcinku od ul. Barbary do ul. Pruszkowskiej. Przebudowana ulica z sieciami oddana została w kwietniu 2022 r. Nowa sieć kanalizacji sanitarnej ma długość 129,5 mb, a sieć wodociągowa 135,4 mb.

Koszt inwestycji: 287 851,00 zł



Budowa sieci kanalizacji sanitarnej i sieci wodociągowej w drodze dojazdowej do ul. Stara Droga w Komorowie-Wsi

■ Zakres inwestycji obejmował wybudowanie sieci kanalizacji sanitarnej o długości 102,92 mb i sieci wodociągowej o długości 118,26 mb w drodze dojazdowej do ul. Stara Droga w Komorowie-Wsi (dz. nr ewid. 247/7 i 247/8). Inwestycja została zakończona w lutym 2022 r.

Koszt inwestycji: 147 108,00 zł



Budowa sieci wodociągowej w ul. Czapli, ul. Chabrowej i ul. Kąkolowej w Opaczy-Kolonii

■ Od grudnia 2021 r. mieszkańcy ul. Czapli, na odcinku od ul. Polnej (na wysokości dz. nr ewid. 220/22) oraz mieszkańcy ul. Chabrowej i ul. Kąkolowej mogą się cieszyć nową siecią wodociągową. Długość nowopowstałej sieci wodociągowej w pierwszej ulicy wynosi 335,62 mb, natomiast w drugim przypadku jest to 190,3 mb.

Koszt sieci w ul. Czapli: 252 150,00 zł.

Koszt sieci w ul. Chabrowej i Kąkolowej: 129 150,00 zł.



Budowa sieci wodociągowej oraz sieci kanalizacji sanitarnej w ul. Radości w Michałowicach-Wsi

■ W lutym zakończono także budowę sieci wodociągowej i kanalizacyjnej w ul. Radości w Michałowicach-Wsi. Długość wybudowanej sieci wodociągowej wyniosła 282,6 mb, natomiast kanalizacyjnej 58,42 mb, z włączeniem jej do istniejącej sieci kanalizacji sanitarnej w ul. Szarej.

Koszt inwestycji: 315 987,00 zł



Budowa sieci kanalizacji sanitarnej w drodze dojazdowej do ul. Regulskiej w Regułach

■ Sieć kanalizacji sanitarnej została wybudowana w drodze dojazdowej do ul. Regulskiej na wysokości nr 4B (dz. nr ewid. 8). Oddana w lutym sieć ma długość 89,2 mb.

Koszt inwestycji: 175 152,00 zł

Pozostałe zrealizowane inwestycje wodociągowe i kanalizacyjne

■ Budowa sieci wodociągowej o długości 85,8 mb w drodze dojazdowej do ul. Głównej w Nowej Wsi.

Koszt inwestycji: 73 800,00 zł

■ Budowa odcinka sieci kanalizacji sanitarnej o długości 29,5 mb w ul. Stara Droga w Komorowie-Wsi.

Koszt inwestycji: 49 938,00 zł

■ Budowa sieci wodociągowej o długości 47,1 mb w drodze dojazdowej do ul. Polnej w Nowej Wsi.

Koszt inwestycji: 35 670,00 zł



Modernizacja zalewu na rzece Utracie - ukończenie II etapu inwestycji.

■ Zakończyliśmy 2. etap modernizacji zalewu na Utracie.

Mieszkańcy znów mogą korzystać ze zbiornika w Komorowie-Wsi. W listopadzie udało się zakończyć trwający blisko rok remont obiektu przywracający jego walory użytkowe z czasu powstania na przełomie lat 80. i 90. XX w. Głównym etapem robót było usunięcie z czaszy zbiornika namulów w ilości ok. 24 tys. m³, co przy pojemności zbiornika ok. 54 tys. m³ stanowi ponad 40%!

Realizacja inwestycji

W ramach robót odnowiono jaz, który piętrzy wodę, oraz młoch, którym wodę ze zbiornika można spuścić. Uszczelniono groblę boczną, aby jak najmniej wody przesączało się do rowu B, wyremontowanego w roku 2020.

Odnowiono przewał, który przez wielu mieszkańców nazywany jest „parkingiem”. Tak naprawdę jest to bardzo ważne urządzenie dla zbiornika, ponieważ umożliwia awaryjny zrzut wody w kontrolowany sposób, np. podczas powodzi. Obok przewał na wlocie do zbiornika przebudowano kładkę. Pojawiły się nowe budki dla ptaków i nietoperzy na drzewach wokół zbiornika. Na prawym brzegu zachowaliśmy stary drzewostan, który wpisał się w nowe ukształtowanie skarpy zbiornika. Na zaporze czołowej pomiędzy ulicą Główną a Dziką powstał betonowy chodnik. Kolejnym etapem rozwoju tego urokliwego miejsca jest zagospodarowanie terenów wokół zbiornika.

Dofinansowano ze środków Budżetu Województwa Mazowieckiego.

Wartość inwestycji: 5 298 655,29 zł



■ Zalew w trakcie modernizacji



Odwodnienie Pęcic Małych

■ W związku z dużym problem, jakim jest zalewanie części dróg gminnych w Pęcicach Małych, podjęto decyzję o budowie kanalizacji deszczowej. W 2021 r. rozpoczęto I etap tej inwestycji obejmujący budowę odwodnienia o łącznej długości 686,0 m w ulicach: Komorowskiej, Jaśminowej i Dzikiej. Został on zakończony w czerwcu 2022 r.

Dokumentacja projektowa była skrupulatnie opracowywana przez około 1,5 roku. W tym czasie poddawano analizie różne warianty realizacji inwestycji. Głównym celem było odprowadzenie wody z powierzchni ulic, z jednoczesnym jej retencjonowaniem w zbiorniku przy zbiegu ulic Komorowskiej i Dzikiej.

Do zaprojektowanej sieci kanalizacji deszczowej odprowadzane będą wody opadowe z powierzchni pasów drogowych ulic: Komorowskiej (odc. Leśna – Jaśminowa), Jaśminowej, Dzikiej (odc. Jaśminowa – Komorowska), Skowronków (odc. Dzika – Kamień Polny), Przepiórki, Kuropatwy, Bażantów, Sikorki, Kamień Polny (odc. Skowronków – Parkowa).

Szacowany koszt całości prac to ok. 7-9 mln zł

Przebudowa rowu U-1 wraz z budową zbiornika retencyjnego w dolinie rzeki Raszynki – etap IV

■ W ramach inwestycji zostało przebudowane koryto rowu na odcinku od ul. Partyzantów do ul. Przeciętnej w Pruszkowie

Wartość inwestycji: 578 100,00 zł

Zapewnienie wody pitnej na potrzeby mieszkańców



Modernizacja SUW Pęcice

■ Wykonano pierwszy etap inwestycji dotyczącej budowy nowego ujęcia wód głębinowych z utworów czwartorzędowych na potrzeby istniejącej Stacji Uzdatniania Wody w Pęcicach. Zrealizowano odwiert studni głębinowej. Powyższa inwestycja oraz planowana w 2022 r. rozbudowa części technologicznej SUW Pęcice umożliwi zwiększenie produkcji wody uzdatnionej wobec rosnącego zapotrzebowania na wodę w miejscowościach: Pęcice, Pęcice Małe, Sokołów i Suchy Las.

Wartość inwestycji: 353 726,00 zł

Trasy rowerowe



Budowa ścieżki rowerowej w Michałowicach wzdłuż ul. Szkolnej

■ Wzdłuż ul. Szkolnej, na odcinku od ul. 11 Listopada do ul. Kolejowej powstała nowa ścieżka rowerowa. Jej długość wynosi 749 mb. Dotąd ciąg pieszo-rowerowy znajdował się po wschodniej stronie ul. Szkolnej. Był on bardzo uczęszczany zarówno przez spacerowiczów, mamy z wózkami, jak i rowerzystów i rolkarzy. Nowa ścieżka, tylko dla rowerów, powstała po zachodniej stronie drogi. Jej nawierzchnię wykonano z asfaltu. W ramach inwestycji przebudowano także zjazdy do nieruchomości. Wzdłuż wykonano liczne nasadzenia, w tym platany.

Wartość inwestycji: 519 757,00 zł

Budowa ścieżki rowerowej w al. Topolowej w Michałowicach

■ Nowo powstały odcinek, liczący blisko 300 mb, prowadzi od skrzyżowania z ul. Szkolną, do skrzyżowania z ul. Kolejową. Dzięki niej „Pętka rowerowa Michałowicko-Regulska” ma długość ok. 8 km. Biegnie ona wzdłuż rzeki Raszynki, al. Powstańców Warszawy oraz w al. Topolowej.

Budowę dofinansowano z Regionalnego Programu Operacyjnego Województwa Mazowieckiego.

Wartość inwestycji: 196 800,10 zł



Budowa ścieżki pieszo-rowerowej wzdłuż alei Samorządu Terytorialnego w Regułach

■ Ścieżka o długości 915 m powstała pomiędzy ul. Zieloną i al. Powstańców Warszawy. Wzdłuż niej zbudowano oświetlenie oraz postawiono ławki i kosze na śmieci. Wykonano liczne nasadzenia. Nieopodal ścieżki został wybudowany nowy plac zabaw.

Dofinansowano z Regionalnego Programu Operacyjnego Województwa Mazowieckiego

Wartość inwestycji: 1 389 900,00 zł



Budowa drogi pieszo-rowerowej w ul. Jesionowej w Michałowicach

■ W ramach inwestycji powstał odcinek o łącznej długości prawie 500 m, biegnący od skrzyżowania z Al. Jerozolimskimi do torów kolejki WKD. Wzdłuż ścieżki wykonano oświetlenie przy przejściu dla pieszych w rejonie skrzyżowania z ul. św. Kazimierza. Rozwiązanie znacznie poprawiło bezpieczeństwo dla wszystkich użytkowników drogi. Inwestycja ta powstała przy współpracy gminy Michałowice i powiatu przuszkowskiego.

Łączny koszt: 971 700,00 zł

Udział gminy Michałowice: 314 145,00 zł.

Inwestycje w szkołach i przedszkolach

Szkoła w Michałowicach



Rozbudowa hali sportowej wraz z zapleczem przy szkole podstawowej w Michałowicach

■ Przy szkole w Michałowicach powstaje pełnowymiarowa hala sportowa z boiskiem, umożliwiającym m.in.: przeprowadzenie rozgrywek sportowych piłki siatkowej, koszykówki, tenisa rangi mistrzowskiej lub ogólnopolskiej. Przebudowane zostanie również zaplecze sanitarne hali. Obiekt będzie wyposażony w trybuny dla 190 widzów. Zostanie on także dostosowany do potrzeb osób z niepełnosprawnością – pojawi się winda. Umowa na realizację tej inwestycji została podpisana w lutym 2021 r. Zakończenie prac planowane jest w drugiej połowie 2022 roku.

Wartość inwestycji: 7 878 878,59 zł



Termomodernizacja szkoły w Michałowicach

■ Umowę na realizację tej inwestycji podpisano w lutym 2021 roku. Zakres prac obejmuje ocieplenie oraz remont elewacji szkoły w częściach budynku A - E, wymianę stolarki okiennej (około 300 szt.) i drzwiowej (12 szt.), remont dachu (w częściach budynku A - D), remont schodów wejściowych oraz pochylni dla niepełnosprawnych, montaż instalacji fotowoltaicznej o mocy około 50 kW, budowę źródła ciepła w oparciu o absorpcyjne pompy ciepła gazowe i kotły kondensacyjne wraz z niezbędną przebudową instalacji gazowej oraz robotami towarzyszącymi (m.in.: instalacją centralnego ogrzewania, instalacją zimnej i ciepłej wody użytkowej, montażem około 250 szt. grzejników), wymianą instalacji odgromowej, kompleksową wymianę sieci komputerowej. Po wykonaniu tych prac nowa sieć komputerowa swym zasięgiem będzie obejmowała wszystkie części szkoły. Prace zakończą się w drugiej połowie 2022 roku.

Wartość inwestycji: 6 067 771,03 zł

Szkoła w Nowej Wsi



Modernizacja sali gimnastycznej w Nowej Wsi

■ Latem 2021 roku Szkoła Podstawowa w Nowej Wsi przeszła kolejną metamorfozę – wyremontowano małą salę gimnastyczną wraz z pomieszczeniami zaplecza sanitarno-szatniowego (zlokalizowanej w najstarszej części szkoły). Wymieniono także okna i drzwi. Sala ma nową sportową podłogę. Wymieniono instalacje: centralnego ogrzewania, wodno-kanalizacyjną, elektryczną i teletechniczną. Odnowiono ściany oraz wykonano nową wentylację mechaniczną. Dodatkowo wymieniono instalację teletechniczną: zapewniliśmy uczniom nagłośnienie, Internet, możliwość skorzystania z audiowizualnych pomocy dydaktycznych.

Uzyskano dofinansowanie w wysokości 187 730,25 zł na realizację zadania pn. „Szkoła w Nowej Wsi - modernizacja obiektów szkolnych” w ramach Mazowieckiego Instrumentu Wsparcia Infrastruktury Sportowej MAZOWSZE 2021.

Wartość inwestycji: 566 321,09 zł



Wiata rowerowa

■ W 2021 r. zakończono budowę wiaty rowerowej przy szkole w Nowej Wsi. Pod dachem jest miejsce na blisko 200 rowerów, deskorolek i hulajnóg. Z uwagi na ochronę systemu korzeniowego istniejących drzew zastosowano tzw. chodnik podwieszony - ażurowy, wyniesioną ponad nabiegi korzeniowe drzew platformę - ruszt z systemowych ażurowych krat pomostowych. Takie rozwiązanie umożliwiło zasadzenie roślin zimozielonych oraz bluszczu bezpośrednio pod rusztem. Posadzono także dodatkowe drzewa.

Wartość inwestycji: 489 902,95 zł



Szkoła w Komorowie



Remont pomieszczeń szkolnych

■ W części szkoły wymieniono instalację elektryczną i naprawiono ściany. Zmodernizowano podłogi w salach. Metamorfozę przeszedł korytarz i klatka schodowa z budynku nr 1 zespołu szkół.

Wartość inwestycji: 586 504 ,79 zł



Budowa placu zabaw

■ Zakończono realizację budowy placu zabaw dla klas początkowych przy ZSO w Komorowie. Wykonano na nim strefy bezpieczeństwa, wybudowano małe boisko, zamontowano ławki i stojaki na rowery. Cały plac zyskał oświetlenie.

Wartość inwestycji: 287 804,01 zł



Przebudowa boiska sportowego

■ Boisko zostało dostosowane do wymogów boiska do gry w piłkę nożną. Uroczyste otwarcie rozpoczęliśmy Turniejem Szóstek. Rozgrywki zostały zorganizowane wraz z Młodzieżową Radą Gminy.

Wartość inwestycji: 344 131,86 zł

Przedszkole w Regułach



Przedszkole w Regułach

■ Budowa rozpoczęła się w czerwcu 2021 r. Powierzchnia użytkowa przedszkola wynosi ok. 2000 m². Na parterze wokół centralnego patio doświetlającego wnętrze zaprojektowano hol wejściowy oraz 9 sal dydaktycznych z zapleczem szatniowo-sanitarnym. Dwie z sal przystosowane są do pełnienia w przyszłości funkcji sali rekreacyjnej oraz sali do zajęć ruchowych. Na parterze zaplanowano także kuchnię obsługującą wszystkie sale dydaktyczne oraz jadalnię dla dzieci starszych. Na piętrze umieszczone będą sale do zajęć indywidualnych i do terapii, pomieszczenia biurowo-administracyjne oraz pomieszczenia techniczne.

Głównym materiałem na elewacjach oraz we wnętrzu obiektu jest naturalne drzewo modrzewiowe, które nadaje przyjazny i naturalny charakter budynkowi.

W obiekcie zdecydowano się na duże przeszklenia, otwierając przestrzeń wewnętrzną na otaczającą zielenią. Sale są jasne, duże, zapewniające dobre warunki do przebywania w nich najmłodszych użytkowników.

Teren wokół przedszkola zostanie zagospodarowany tak, by stanowił funkcjonalną, bezpieczną i zieloną przestrzeń. Powstaną obiekty małej architektury, w tym wiaty i stojaki na rowery. Zostaną także nasadzone drzewa oraz niższa roślinność (872 szt.).

W budynku zastosowano wiele rozwiązań proekologicznych m.in.: pompę ciepła, panele fotowoltaiczne, sterowanie oświetleniem sztucznym, oświetlenie typu LED, a także podziemny zbiornik wody deszczowej służący gromadzeniu deszczówki używanej do podlewania zieleni.

Wartość robót budowlanych: 20 093 272,04 zł





Energoefektywne przedszkole w Michałowicach

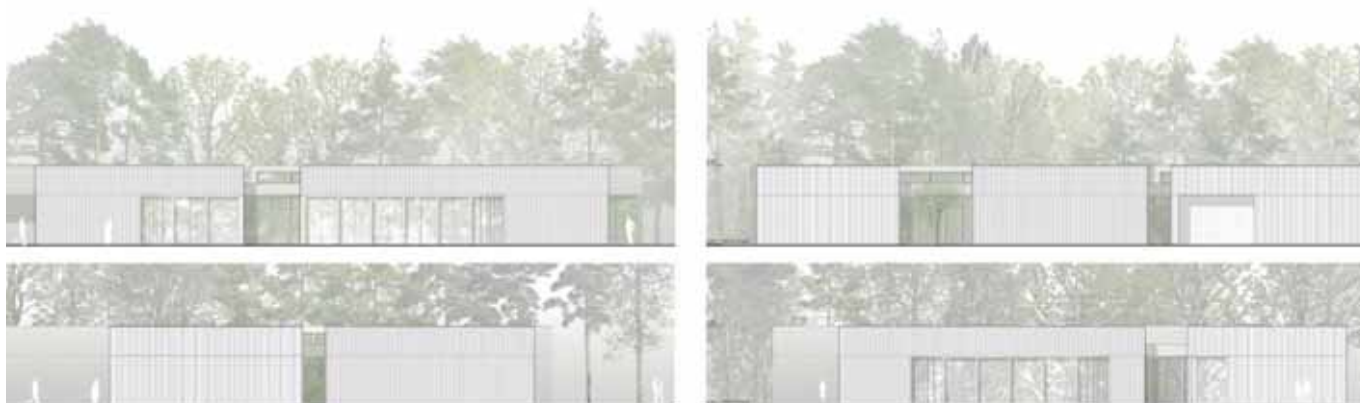
■ W 2021 r. zawarto umowę na opracowanie dokumentacji projektowej na budowę energoefektywnego przedszkola w Michałowicach. Umowa została zawarta na podstawie przeprowadzonego konkursu we współpracy z Oddziałem Warszawskim Stowarzyszenia Architektów Polskich. Projekt był opracowany na podstawie koncepcji pracowni architektonicznej 2pm Piotr Musiałowski, wybranej spośród 56 prac konkursowych.

Główne założenia projektu

Powstanie nowoczesny i energoefektywny 7-oddziałowy budynek przedszkola. Budynek w części nadziemnej zaprojektowany jest jako budynek dwukondygnacyjny. Parter zostanie zajęty przez sale dydaktyczne dla dzieci. W części północno-wschodniej budynku zaprojektowano pomieszczenia o funkcji gastronomicznej, gdzie będą przygotowywane posiłki dla dzieci. Na piętrze znajdzie się sala rekreacyjna, sportowa oraz część administracyjno-biurowa. Budynek będzie posiadał również kondygnację podziemną, w której będą znajdować się pomieszczenia techniczne i magazynowe. Poprzez przyjęte rozwiązania projektowe budynek będzie dostosowany do potrzeb osób niepełnosprawnych. Projektowane zagospodarowanie terenu zakłada stworzenie wielofunkcyjnej przestrzeni, która umożliwi dzieciom zabawę na świeżym powietrzu, także zapewni bliski kontakt z naturą oraz możliwość edukacji poprzez obcowanie z przyrodą.

W marcu 2022 roku otrzymaliśmy decyzję Starosty Pruszkowskiego o pozwoleniu na budowę przedszkola.

Wartość prac projektowych: 738 000,00 zł



Centrum Inicjatyw Kulturalnych

■ W 2021 r. kontynuowano prace związane z opracowaniem kompletnej dokumentacji projektowo-kosztorysowej dla budowy Centrum Inicjatyw Kulturalnych w Komorowie. Podstawowym założeniem zespołu projektowego jest stworzenie miejsca, które będzie chętnie odwiedzane przez mieszkańców gminy, a także pobudzało sąsiedzkie relacje i stwarzało możliwości aktywnego spędzania czasu. Budynek, poprzez swoją skalę, formę i użyte materiały wpisze się w kameralny charakter zabudowy Komorowa. Na działce zostaną zachowane istniejące drzewa.

W budynku zaplanowano sale na zajęcia, warsztaty i spotkania, wraz z pomieszczeniami magazynowymi, salę projekcyjną, widowiskową, kawiarnię, a także hall z szatniami, pomieszczenia biurowe, techniczne oraz socjalne. Planowany termin rozpoczęcia prac budowlanych ustalono na ostatni kwartał 2022 r.

■ Na realizację przedmiotowego zadania w 2022 r. otrzymaliśmy dofinansowanie, w ramach zadań ważnych dla równomiernego rozwoju województwa mazowieckiego w 2022 r., w wysokości 2 000 000,00 zł.

Wartość projektu: 412 050,00 zł



Plac zabaw w Regułach w al. Samorządu Terytorialnego

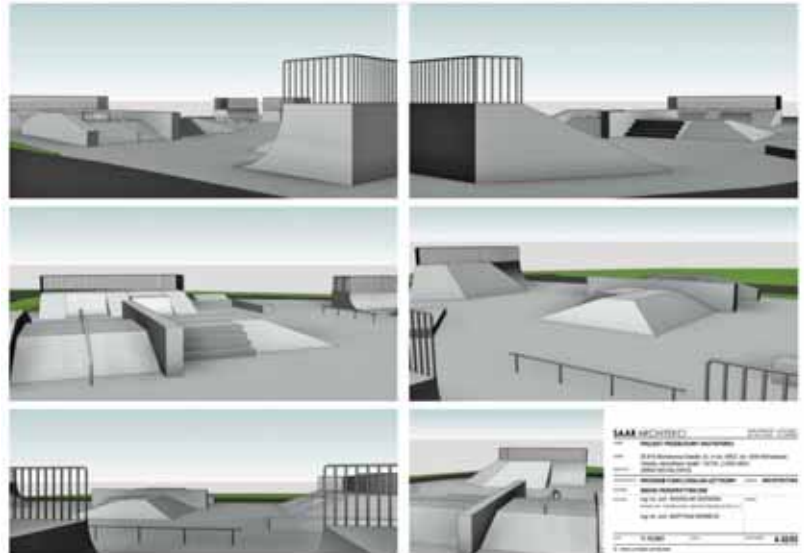
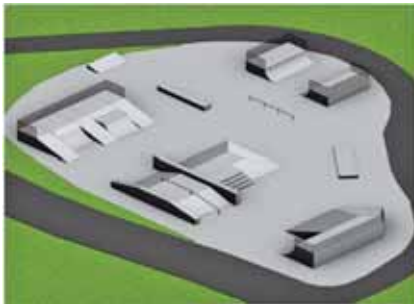
■ Miejsce zabaw dla dzieci to jeden z pierwszych obiektów na terenie rekreacyjnym przy al. Samorządowej, który według wstępnych założeń i planów w kolejnych latach ma się poszerzać o nowe atrakcje.

Obszar placu to ponad 2 500 m². Zgodnie z potrzebami mieszkańców na terenie placu jest także miejsce na rekreację: ławki, stoliki z siedzeniami. Jednak przede wszystkim jest tam wiele urządzeń zabawowych m.in.: stożek z lin do dziecięcej wspinaczki, zjazd linowy, okrągła trampolina, domek „park linowy” z dwoma zjeżdżalniąmi i czteroczętonowym torem sprawnościowym, oraz tak bardzo lubiane przez dzieci: huśtawki, bujaki i piaskownica. Dziecięca rozrywka łączy się z naturą, bowiem w otoczeniu placu są drzewa oraz nowe nasadzenia krzewów i bylin.

Na budowę obiektu otrzymaliśmy dofinansowanie w wysokości 145 869,00 zł, w ramach Programu Rozwoju Obszarów Wiejskich na lata 2014-2020. Pozostała część została sfinansowana z budżetu gminy.

Wartość inwestycji: 849 238,20 zł





Wykonanie koncepcji przebudowy skateparku w Michałowicach w formule „zaprojektuj i wybuduj”

■ Opracowana koncepcja przebudowy skateparku, który mieści się na strefie rekreacji w Michałowicach, przewiduje wymianę nawierzchni obiektu, zdemontowanie istniejących urządzeń i zastąpienie ich nowymi. Będą to m.in.: Mini Rampa, Rail prosty, Walk-Box, Quarter 1, Fun Box, Quarter 2, murek i pochylnia. Wszystkie elementy skateparku będą posiadać odpowiednie certyfikaty gwarantujące bezpieczeństwo produktów.

Na realizację tej inwestycji otrzymaliśmy dofinansowanie w wysokości 293 376,00 zł, w ramach Programu Rozwoju Obszarów Wiejskich.

Wartość koncepcji: 20 880,00 zł



Murale

■ W ubiegłym roku dwie stacje transformatorowe w naszej gminie przeszły niezwykle metamorfozy. Ich ściany, na których dotąd były obecne różne „bazgroły”, zostały zastąpione ozdobnymi grafikami.

Stacja w Komorowie, przy zalewie, obecnie prezentuje młyn nad Utratą, historyczny obiekt związany z wiejskim Komorowem. Po I wojnie światowej zainstalowano na nim turbinę wodną umożliwiającą elektryfikację majątku należącego do Józefa Markiewicza. Niestety młyn został rozebrany po II wojnie światowej.

Natomiast druga stacja zlokalizowana na skrzyżowaniu ul. Spacerowej i Szkolnej w Michałowicach przedstawia historyczną mapę osiedla Michałowice z lat 20-tych XX wieku.

Obydwa murale nie tylko nawiązują do historii naszej gminy, ale także są formą wzbogacenia estetyki przestrzeni, która spodobała się mieszkańcom.

Wartość inwestycji: 7 630,00 zł



Pozostałe obiekty



Świetlica w Pęcicach Małych

■ Budynek po przebudowie i generalnym remoncie został oddany do użytku 3 lipca 2021 r. Miejsce to nabrało nowego wymiaru, nie tylko ze względu na zwiększoną powierzchnię, ale także na nowoczesne zaplecze sanitarne i zmianę posadzki na drewnianą, przyjazną podczas ćwiczeń gimnastycznych, takich jak joga i pilates. Główna sala została podzielona ruchomą zastoną, co znacząco zwiększa funkcjonalność świetlicy.

Miejsce spotkań mieszkańców sołectwa zyskało również nowe otoczenie. Utwardzona została droga dojazdowa od ul. Jaśminowej, powstało kilka miejsc parkingowych, również dla osób z niepełnosprawnością. Przed świetlicą znajduje się duży i piękny drewniany taras, który sprawdził się już poprzedniego lata. Ścieżki spacerowe w pobliskim parku również zyskały nowe, utwardzone podłoże, a pobliska strefa rekreacji i zabaw wzbogaciła się o linarium.

Wartość inwestycji: 1 260 403,12 zł



Budowa pawilonu centrum Edukacji przy OSP Nowa Wieś

■ W 2021 r. zakończono budowę wolnostojącego, parterowego budynku w formie Pawilonu Kontenerowego w ramach zadań budżetowych: „Adaptacja placu przy budynku OSP w Nowej Wsi na potrzeby Centrum Edukacyjnego w celu zapewnienia mieszkańcom Gminy Michałowice ogólnodostępnej i niekomercyjnej infrastruktury rekreacyjnej oraz kulturalnej”. W zakresie zamierzenia inwestycyjnego, oprócz budowy budynku, znalazło się również zagospodarowanie terenu dojazdu i dojazdu oraz budowa instalacji elektrycznej.

Realizacja tej inwestycji była współfinansowana ze środków Unii Europejskiej w ramach Programu Rozwoju Obszarów Wiejskich.

Wartość dofinansowania wynosiła 85 900,00 zł. Pozostała część została sfinansowana z budżetu gminy.

Wartość inwestycji: 199 622,85 zł

Zieleń i mała architektura



Zagospodarowanie terenów przy ścieżkach rowerowych w ul. Szkolnej w Michałowicach

■ W 2021 r. wzdłuż nowo wybudowanego ciągu komunikacyjnego stworzono miłą przestrzeń – aleję drzew o charakterze reprezentacyjnym, z 70 szt. drzew z gatunku płatan klonolistny o obwodach pni 20-25 cm oraz 8650 szt. krzewów i bylin. W trosce o bioróżnorodność nasadzono rośliny różnych gatunków odporne na zanieczyszczenia komunikacyjne. Mają one charakter naturalistyczny, uspokajający i relaksujący.

Po obu stronach ulicy ustawiono nowe ławki, kosze na odpady i psie odchody. Na realizację zadania gmina Michałowice otrzymała pomoc finansową w formie dotacji celowej z budżetu województwa mazowieckiego w ramach „Mazowieckiego Instrumentu Wsparcia Ochrony Powietrza i Mikroklimatu Mazowsze 2021”, w wysokości 200 000,00 zł.

Na nasadzenia roślin wydano kwotę 754.704,00 zł, natomiast na montaż małej architektury przeznaczono kwotę: 110 175,28 zł.





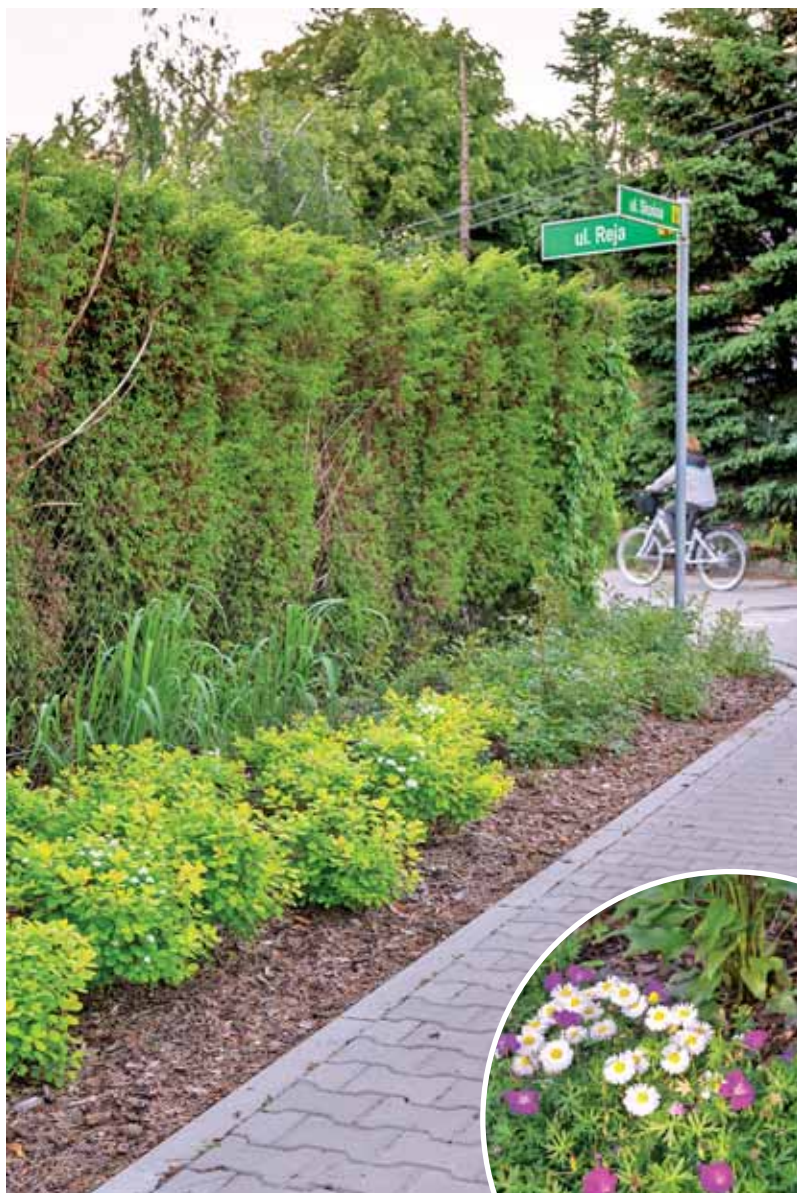
Pozostałe nasadzenia

■ Na terenie całej gminy posadzono 430 szt. drzew takich jak dęby, kasztanowce czerwone, jesiony wyniosłe, klony, jarzęby szwedzkie, brzozy, lipy, głogi, śliwy wiśniowe i inne, oraz 20 081 szt. krzewów takich, jak róże, pięciorniki, śnieguliczki, trzmieliny, tawuły, jeżówki purpurowe, irgi, bodziszki, hortensje i inne.

■ Rośliny wieloletnie zazieleniły i ubarwiły takie ulice, jak Ceglana, Matejki, Waldemara, Moniuszki, Kurpińskiego w Komorowie, Stokrotek, Sporowa w Nowej Wsi, Wiejska w Komorowie-Wsi, Popiełuszki i Szkolna w Michałowicach, Skośna, Wendy w Granicy, Kwiatów Polnych w Pęcicach, czy Aleja Samorządu Terytorialnego w Regułach.

■ Jesienią odbyło się gminne sadzenie krokusów, podczas którego wysadzono do gruntu 40 000 szt. cebul krokusów i 10 000 szt. cebul narcyzów. W akcję zaangażowani byli mieszkańcy poszczególnych sołectw i osiedli z terenu gminy Michałowice, w tym dzieci ze szkół i przedszkoli, a także pracownicy biblioteki w Nowej Wsi.

Na to przedsięwzięcie wydano: 19 332,00 zł



■ Granica, ul. Reja róg Skośnej



■ Michałowice, ul. ks. Jerzego Popiełuszki



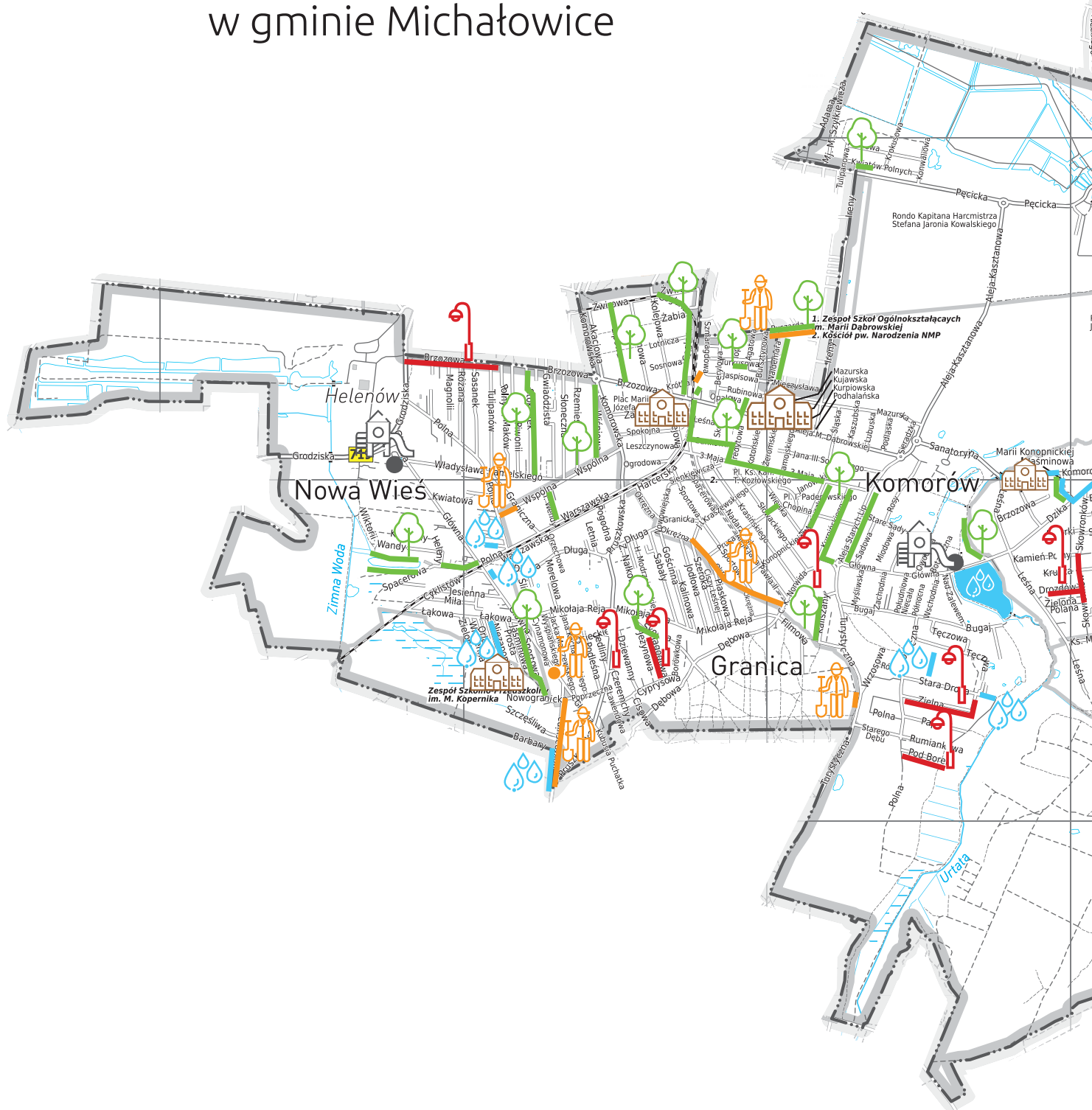
■ Komorów, ul. Matejki

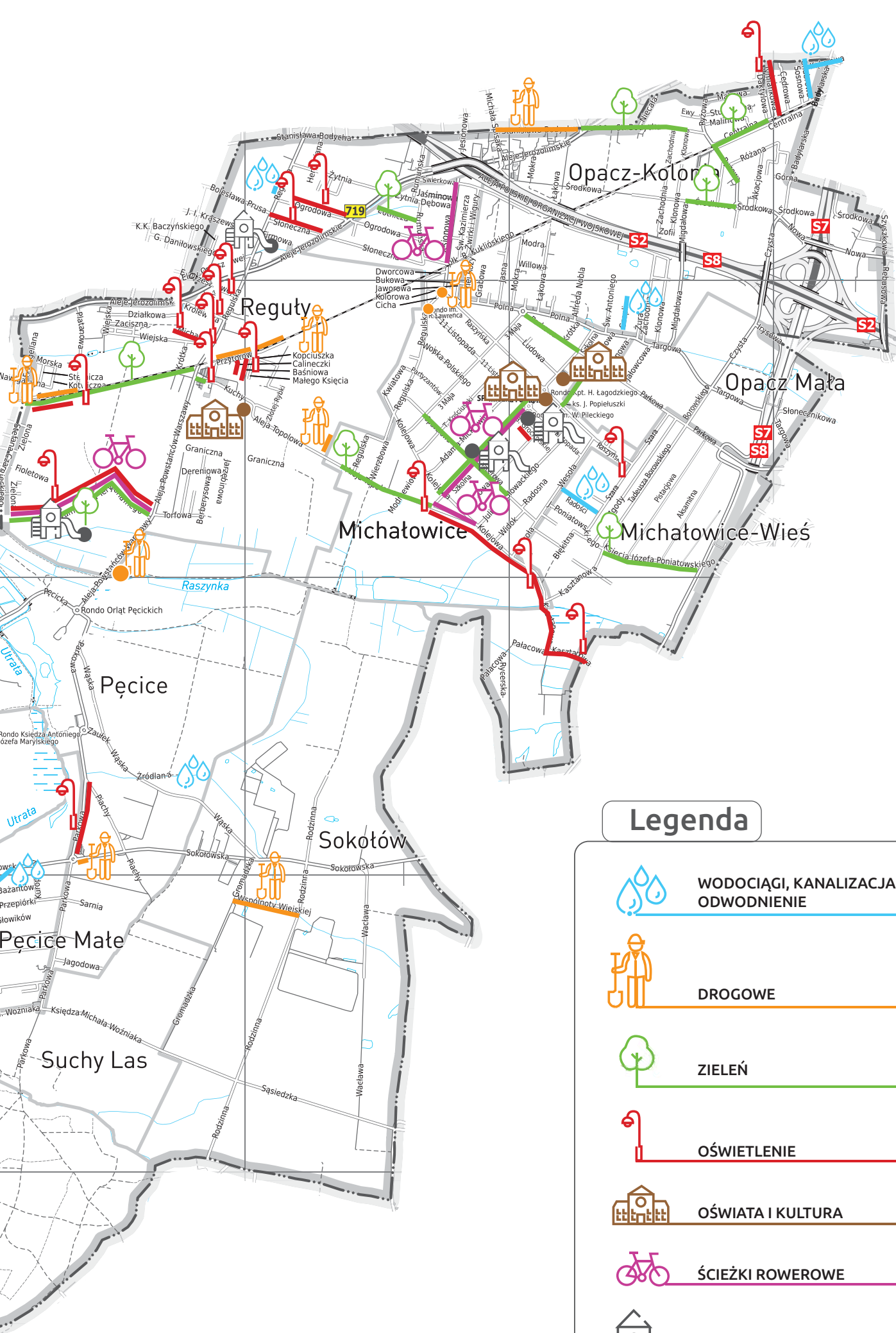


■ Nowa Wieś, ul. Stokrotek










Inwestycje 2021 w gminie Michałowice





Legenda

- 
**WODOCIĄGI, KANALIZACJA
ODWODNIENIE**
- 
DROGOWE
- 
ZIELEŃ
- 
OŚWIETLENIE
- 
OŚWIATA I KULTURA
- 
ŚCIEŻKI ROWEROWE
- 
**REKREACJA
I POZOSTAŁE OBIEKTY**



Urząd Gminy Michałowice

w Regułach, aleja Powstańców Warszawy 1
05-816 Michałowice

www.michalowice.pl